



INFORME ICOVID CHILE

17 de septiembre de 2021

**Precaución en Fiestas Patrias: la carga sube, los test bajan.
A cuidarse, cuidarse, ¡vacunarse y la mascarilla no sacarse!**

*Mientras come una empanada
en estas fiestas con mascarilla
con amigos y con amigas
o escuchando una tonada,
no esté enojado ni enojada
porque hay que seguir con cuidado.
El covid no ha terminado
la carga sube, los test bajan
precaución en fiestas patrias,
¡a no perder lo avanzado!*

Comentario General

A nivel nacional el número promedio diario de casos ha presentado un 11% de aumento respecto a la semana anterior. Lo que se debe, principalmente, al aumento en el número de casos observado en las regiones de Arica y Parinacota y Antofagasta. La carga de casos nuevos por 100 mil habitantes se mantiene en amarillo a nivel nacional, aunque se observó un aumento respecto a la semana anterior (2,1 a 2,3). A nivel de regiones destaca la región de Arica y Parinacota con la carga estimada más alta (11), seguida por las regiones de Atacama (4,9), Antofagasta (4,4) y Tarapacá (4,2). En esta última semana la mayor carga se concentra en el extremo norte del país.

A nivel nacional, el número de reproducción efectivo (R), ha llegado a valores sobre 1 en esta última semana, y lo mismo ocurre en todas las regiones del país: todas las regiones se encuentran en rojo en el semáforo ICOVID.

La positividad a nivel nacional por primera vez bajó del 1% a nivel nacional (0,9%), lo que representa una excelente noticia. Todas las regiones se encuentran en el color verde de este indicador y por debajo del 1,5%. Esta baja se observa a pesar de la disminución de los test que alcanzaron un valor de 15,9 test por mil habitantes. Este es el valor más bajo observado en la cantidad de test realizados desde inicios de este año. Dados los días feriados que se nos avecinan, lo más probable es que la cantidad de test sea aún menor la próxima semana. Es importante no desatender este indicador y aumentar la cantidad de test para estar preparados y preparadas para tomar acciones ante posibles alzas en el contagio por los días festivos.

La ocupación de camas UCI a nivel nacional se ha mantenido en valores cercanos al 82% en las últimas semanas, ubicándolo en el color naranja del semáforo ICOVID. Hay cuatro regiones con ocupaciones mayores a un 85%, lo que las sitúa en color rojo. El uso de camas UCI por pacientes con COVID continúa descendiendo, cayendo por debajo del 20% en la semana analizada, situación que ocurre por primera vez desde el inicio de la pandemia. A nivel regional, todas las regiones presentan valores menores al 30%. La tasa de variación semanal en hospitalizaciones COVID se mantiene en color verde, fluctuando entre -13% y -18%. Más aún, recientemente este indicador alcanzó valores de alrededor del -21%, los más bajos desde el comienzo de la pandemia. Desglosando la ocupación hospitalaria por grupo etario, se observa que la ocupación de camas tiene un descenso importante en todos ellos, manteniendo la tendencia de las últimas semanas.

Las defunciones de casos confirmados y sospechosos de COVID disminuyeron 43% en la última semana registrada en el DEIS (semana del 29 de agosto al 4 de septiembre), comparado con lo que sucedía dos semanas antes. En esta última semana se registraron 182 defunciones, donde el 67% se identifican con personas de 70 años y más, 27% con personas entre 50 y 69 años, y 6% con menores de 50 años.

El esquema de vacunación completo, una o dos dosis según el tipo de vacuna, se ha alcanzado para el 71% de la población nacional, cobertura que sigue en permanente aumento.

Tabla 1. Resumen indicadores por región, semana del 05 al 11 de septiembre de 2021

Dimensiones e Indicadores							
Dinámica de Contagio (05-11 septiembre)		Testeo (05-11 septiembre)	Trazabilidad (29 agosto – 04 sept.)	Capacidad Hospitalaria (05-11 septiembre)		Vacunación	
R	Carga	Positividad casos	Tiempo de examen y laboratorio	Uso camas UCI	Uso COVID camas UCI	Esquema completo sobre la población total	
NACIONAL					19,7%	71%	
Arica					10,3%	68,8%	
Tarapacá					8,3%	66,6%	
Antofagasta					12,6%	69,2%	
Atacama					26,6%	71,5%	
Coquimbo					20,5%	72,4%	
Valparaíso					15,3%	74,9%	
Metropolitana					23,0%	66,9%	
O'Higgins					28,9%	75,9%	
Maule					16,4%	75,2%	
Ñuble					12,4%	78,7%	
Biobío					12,9%	73,5%	
La Araucanía					13,5%	73,2%	
Los Ríos					15,2%	75,8%	
Los Lagos					20,7%	74,8%	
Aysén					0,0	77,9%	
Magallanes					4,7%	79,3%	

Comentarios por dimensiones

Dimensión 1: Dinámica de Contagios

Carga de enfermedad: número de infectados por cada 100 mil habitantes

El indicador de carga mide el promedio de nuevos casos diarios de la última semana por cada 100 mil habitantes. Este indicador captura la circulación del virus en la población.

A nivel nacional el número de infectados nuevos diarios promedio ha aumentado respecto a la semana anterior, pasando de 409 nuevos casos diarios (en la semana del 29 de agosto) a 455 nuevos casos diarios promedio en la semana que se reporta en este informe (del 5 al 11 septiembre). Este aumento se observa principalmente en las regiones de Arica y Parinacota y Antofagasta. El resto de las regiones no presenta una diferencia importante respecto a la semana anterior.

En relación con la carga estimada, que se mantiene en amarillo a nivel nacional, es de 2,3 casos nuevos por 100 mil habitantes, observándose un aumento respecto a la semana anterior (2,1). A nivel de regiones destaca la región de Arica y Parinacota con la carga estimada más alta (11), seguida por las regiones de Atacama (4,9), Antofagasta (4,4) y Tarapacá (4,2). En esta última semana la mayor carga se concentra en el extremo norte del país.

Tasa de Transmisión: número de Reproducción Efectivo

A nivel nacional, el número de reproducción efectivo (R), que representa el número de personas promedio que puede contagiar un caso, está sobre 1, y lo mismo sucede en todas las regiones. Por un periodo de 3 meses este indicador se observó bajo 1. Sin embargo, durante la última semana se ha mantenido en rojo (sobre 1), aunque hay que precisar que el valor de este indicador se vuelve más inestable cuando se presentan pocos casos como es en la actualidad. La información que entrega este indicador nos pone en alerta en el sentido de que podrían presentarse nuevamente brotes locales, ya que la pandemia, aunque en niveles bajos, está creciendo. La región de Arica y Parinacota presenta el valor más alto de R, 2,3 en la última semana, seguida de las regiones de Magallanes (1,7), Aysén (1,6) y Antofagasta (1,6).

Dimensión 2: testeo

Positividad de PCR

El indicador de positividad mide la fracción de test PCR o de antígenos realizados que resulta positivo. Un objetivo en el control de la pandemia es tener valores bajos de positividad. Valores del indicador de positividad superiores a 10% se describen con rojo en la tercera columna de la Tabla 1 de este informe, valores entre 5 y 10% con naranja, valores entre 3 y 5% con amarillo y solo valores menores que 3% con verde.

La positividad durante la última semana alcanzó un valor de 0,9% a nivel país. Esta es la primera vez desde el inicio de la pandemia que la positividad nacional es menor al 1% lo que marca nuevamente un récord. A nivel regional, todas las regiones presentan positivities en color verde del indicador, con 11 regiones presentando una positividad del 1% o menor. Las regiones que superan el 1% están de todas formas bajo el 1,5%.

PCR por mil habitantes

La cantidad de test por mil habitantes ha disminuido de manera constante en las últimas semanas, alcanzando un valor de 15,9 test por mil habitantes en la última semana. Es una noticia alentadora el que, a pesar de la disminución de los test, la positividad no aumente (ver sección anterior). Sin embargo, es importante atender a este indicador e intentar mantener la cantidad de test realizados para así monitorear de mejor manera las bajas en la positividad y estar preparados para tomar acciones ante alzas emergentes, especialmente en los días de festividad que se nos avecinan.

Dimensión 3: trazabilidad

Los indicadores de trazabilidad presentados en esta sección incorporan la última información disponible para las siguientes semanas: (i) consulta temprana, semana del 22 al 28 de agosto (dos semanas de rezago con respecto a los otros indicadores); (ii) tiempo de examen y laboratorio, semana del 29 de agosto al 4 de septiembre (una semana de rezago); y (iii) confirmación temprana, semana del 15 al 21 de agosto (tres semanas de rezago).

Consulta temprana

Este indicador calcula la proporción de personas que tuvieron una consulta médica en dos días o menos desde que iniciaron síntomas. Desde principios de año, este indicador se ha mantenido en color naranja a nivel nacional, moviéndose entre un 50% y 60%. En la última semana con datos disponibles, este indicador registró un valor de 54,3% a nivel nacional. A nivel regional la realidad es heterogénea: mientras la región de Magallanes presenta valores por sobre el 80% y, por lo tanto, se ubica en el rango de color verde del indicador, las regiones de Coquimbo y Aysén con 39,7% y 36,7%, respectivamente, presentan valores preocupantes en color rojo del indicador. El resto de las regiones se encuentran o bien en color amarillo (rango 60%-79%, 6 regiones) o en color naranja (rango 40%-59%, 7 regiones).

Tiempo de examen y laboratorio

Este indicador mide el porcentaje de pruebas que fueron informadas al Ministerio de Salud en un día o menos desde la consulta médica. En la última semana analizada el indicador superó el umbral del color verde, con un valor del 81%. Lo que representa un aumento respecto de las dos semanas anteriores en las que el indicador estaba en color amarillo. Si bien hay diferencias a nivel regional, 9 de las 16 regiones presentan el indicador por sobre el 80% y, por lo tanto, en color verde. La región más preocupante es la de Tarapacá en donde solo el 53% de las pruebas fueron informadas en 24 horas. El resto de las regiones presentan valores entre el 69% y el 79% y, por lo tanto, en color amarillo del indicador.

Confirmación temprana de casos

Este indicador es una composición de los tiempos de consulta temprana y laboratorio, y se define como la proporción de personas sintomáticas sospechosas cuyo resultado de laboratorio de prueba es informado a la autoridad sanitaria dentro de tres días desde la fecha de inicio de síntomas. Desde principios de año, a nivel nacional, este indicador se ha mantenido en color naranja, comenzando en 40% en enero, superando el umbral del 50% a mediados de abril, y subiendo levemente en las últimas semanas.

En la última semana disponible, este indicador tuvo un valor de 58% a nivel nacional. Si bien el indicador continúa en color naranja, este es el valor más alto alcanzado desde que comenzamos su medición. El comportamiento a nivel regional es muy heterogéneo: destacan positivamente las regiones de Arica y

Parinacota y Magallanes con valores de 87% y 83%, respectivamente, ambas en color verde del indicador. Del resto de regiones, 5 se encuentran en el color amarillo, y las restantes 9 en color naranja.

Dimensión 4: Capacidad Hospitalaria

Porcentaje de ocupación de camas UCI

Este indicador permite medir la capacidad hospitalaria en su totalidad.

La ocupación hospitalaria a nivel nacional se ha mantenido en valores cercanos al 82% en las últimas semanas, ubicándolo en el color naranja del semáforo ICOVID. Para la semana en análisis, la ocupación UCI varía desde 20% en Aysén, hasta 87,24% en Los Lagos. Hay cuatro regiones con ocupaciones mayores a un 85% (Antofagasta, Coquimbo, Valparaíso y Los Lagos), lo que las sitúa en color rojo según el semáforo ICovid.

Porcentaje de ocupación de camas UCI con pacientes COVID

Este indicador permite medir la demanda hospitalaria asociada a pacientes críticos COVID.

El uso de camas UCI por pacientes con COVID continúa descendiendo. En la semana analizada llega a 19,74% a nivel nacional, cayendo bajo el umbral del 20% por primera vez desde el comienzo de la pandemia. Como referencia, cabe notar que la semana anterior este indicador tuvo un valor de 22,27%, mientras que un mes atrás, en la semana del 8 de agosto, la ocupación nacional COVID fue de un 31,99%. Por otro lado, todas las regiones presentan valores menores al 30%, destacando positivamente las regiones de Aysén y Magallanes con 0% y 4,76%, respectivamente.

Tasa de variación semanal en hospitalizaciones COVID

Esta tasa mide la tendencia en la demanda hospitalaria de pacientes COVID.

Este indicador mantiene los bajos valores de los últimos dos meses. En efecto, en la semana analizada su valor fluctuó entre -13% y -18%, manteniendo su clasificación en color verde del semáforo ICOVID. Recientemente, este indicador alcanzó valores de alrededor del -21%, los más bajos desde el comienzo de la pandemia.

Promedio diario de camas UCI COVID por grupo etario

Desglosando la ocupación hospitalaria por grupo etario, se observa que la ocupación de camas mantiene sostenido descenso en todos ellos, manteniendo la tendencia de las últimas semanas. El descenso diario del uso de camas por pacientes COVID es de -13,63% en mayores de 70 años con respecto a la semana pasada (con 172 casos promedio en la semana analizada), -18,27% entre 50 y 70 años (262 casos promedio) y -16,57% en menores de 50 años (124 casos promedio).

Dimensión 5: otros indicadores

Mortalidad por COVID-19 según grupos de edad

Esta dimensión es de personas fallecidas, confirmadas por laboratorio y sospechosas, a partir de los datos oficiales del DEIS. Para la semana del 29 de agosto al 4 de septiembre se registraron 182 defunciones, donde el 67% (122 defunciones) son de personas de 70 años y más, 27% (50 defunciones) de personas entre 50 y 69 años, y 6% (10 defunciones) de menores de 50 años.

Comparando con dos semanas previas, la semana del 15 al 21 de agosto, hubo una disminución de 43% de defunciones, pasando de 317 defunciones (en la semana del 15 al 21 de agosto) a las 182 defunciones en la última semana reportada. Lo que no presentó diferencia es la distribución porcentual de las defunciones según grupos etarios.

Cobertura de vacunación COVID según grupos de edad

El esquema de vacunación completo, una o dos dosis según el tipo de vacuna, se ha alcanzado para el 71% de la población nacional, cobertura que sigue en permanente aumento.

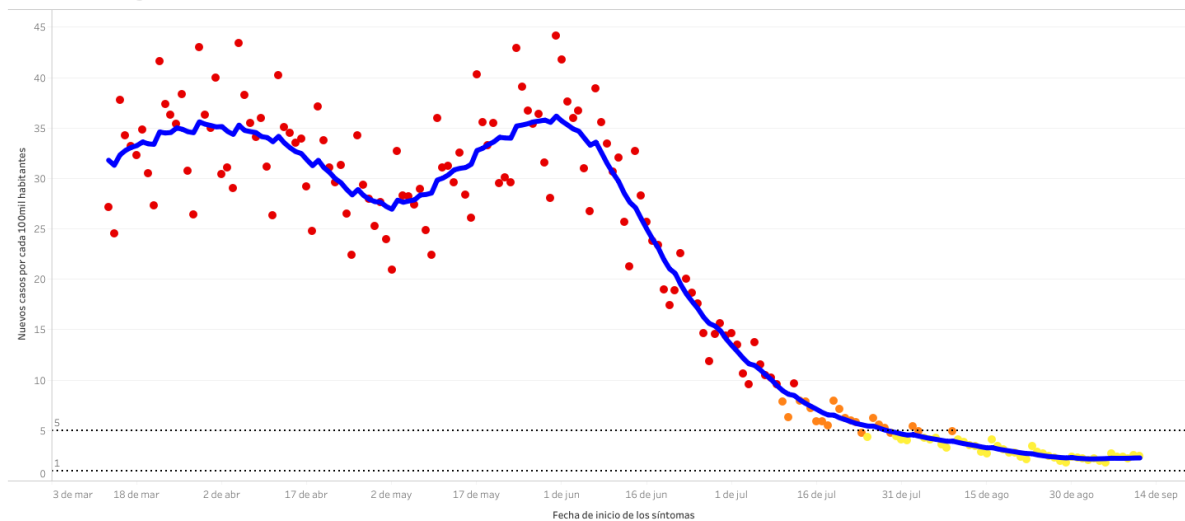
Destacan con las coberturas más altas las regiones de Magallanes (79,3%), Ñuble (78,7%) y Aysén (77,9%).

ANEXOS

1. CARGA NACIONAL

Fecha
13/3/2021 a 11/9/2021

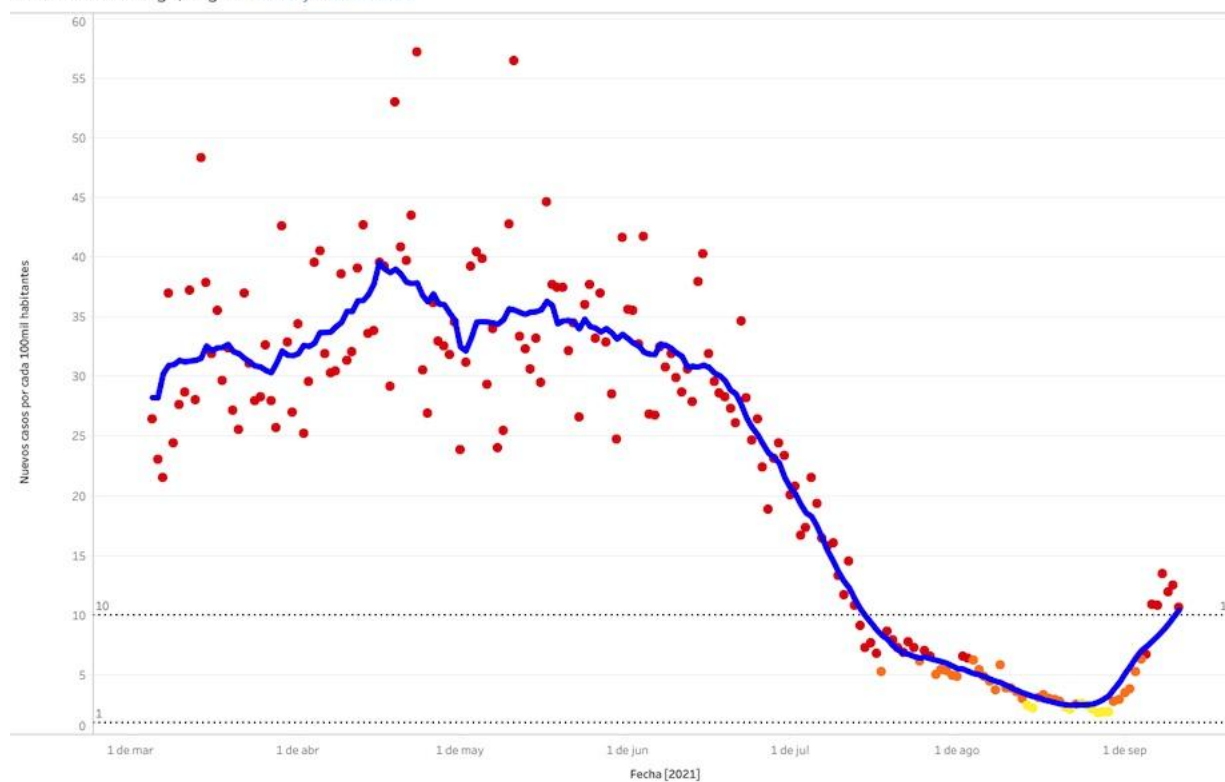
Indicador de carga



*línea azul = mediana móvil de 7 días

2. CARGA ARICA

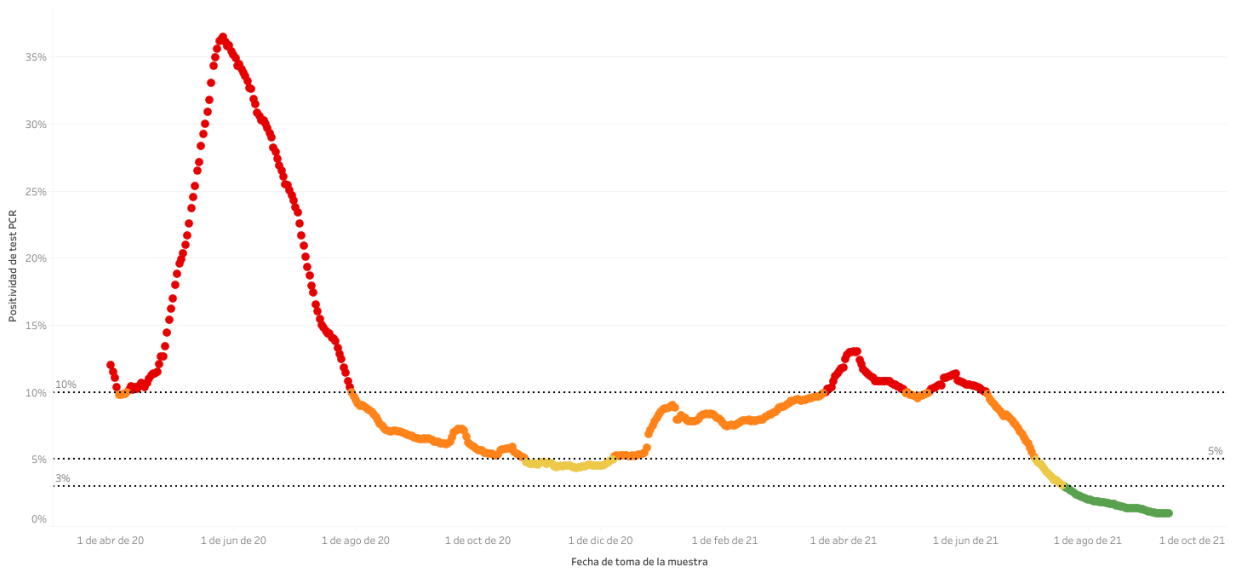
Indicador de carga, región Arica y Parinacota



3. POSITIVIDAD

Fecha
1/4/2020 a 10/9/2021

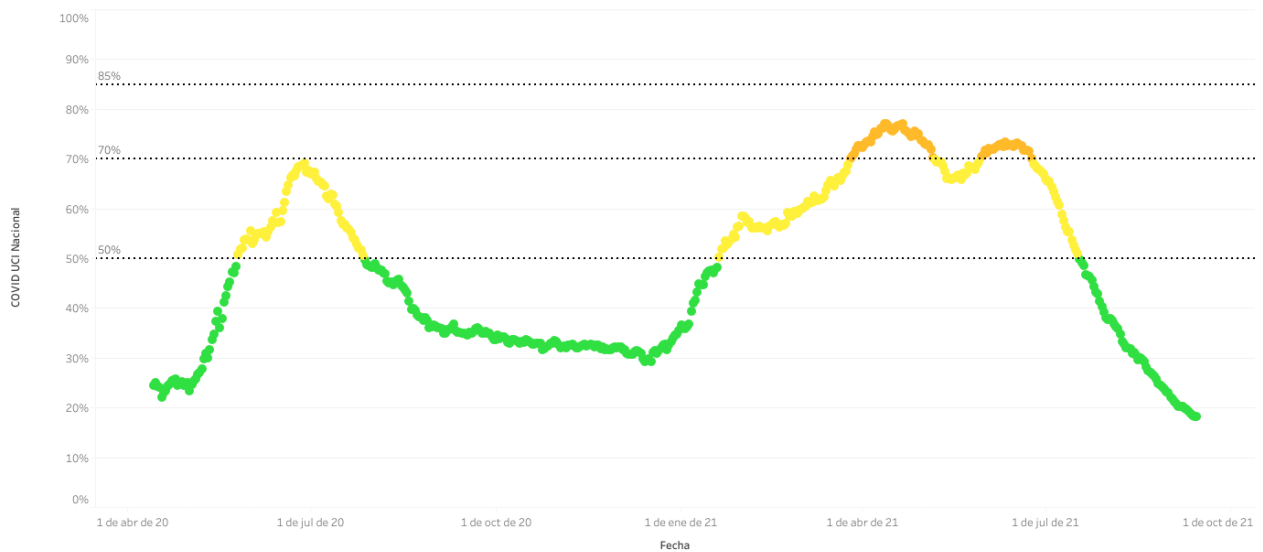
Positividad Test PCR (%) nacional



4. USO DE CAMAS UCI COVID NACIONAL

Fecha
1/4/2020 a 14/9/2021

Uso de camas UCI covid*



* En este caso se representa el color en los puntos, ya que depende también del valor de VMI fuera de UCI en cada fecha.

ICOVID Chile es un esfuerzo conjunto de la Universidad de Chile, la Pontificia Universidad Católica de Chile y la Universidad de Concepción, a partir de un convenio de colaboración con el Ministerio de Salud y el Ministerio de Ciencia, Tecnología, Conocimiento e Innovación. Este convenio, que nos permite tener acceso a datos recopilados por el Ministerio de Salud, como parte del seguimiento de la pandemia provocada por el virus SARS-CoV-2, tiene como objetivo contribuir al cálculo de indicadores que permitan entregar información clara y oportuna a autoridades, medios de comunicación, ciudadanía y comunidad científica para apoyar la toma de decisiones relativas a la pandemia y entender su evolución.

En la legislación vigente en Chile, estos datos están bajo la tutela del Ministerio de Salud de Chile y le corresponde a dicho ministerio la decisión de su distribución pública. Los investigadores de ICOVID Chile no utilizarán en forma privilegiada estos datos para llevar a cabo trabajos que generen publicaciones científicas o de otra índole, en la medida en que ellos no estén disponibles de forma pública para el resto de la comunidad.