

# Restitution de l'atelier « Innovation sociale et territoriale : comment passer à l'action ? »

Forum national de l'économie sociale et solidaire  
et de l'innovation sociale

Niort, le 19 octobre 2017

un atelier organisé par le



Réseau des collectivités Territoriales pour une Économie Solidaire

avec le soutien de



# Rappel du déroulé de l'atelier

---

## 1. Intervention de Séverine Coupaye

Responsable par intérim du Secteur « Transitions vers l'activité et l'emploi responsables » du Conseil Départemental du Val-de-Marne.

## 2. Atelier de co-création

Production d'idées par les participants autour du concept d'innovation sociale et territoriale.

# Résumé de l'intervention de Séverine Coupaye

---



## L'action du Département du Val-de-Marne en faveur de l'ESS et de l'innovation sociale résumée

- **45 projets soutenus** depuis 2012 dans le cadre de l'appel à projets aujourd'hui dénommé « **Appel à projets de développement social et solidaire du territoire** » et dédié aux acteurs de l'ESS.
- Budget ESS : **450 000€ annuels** dont 390 000€ en soutien direct aux initiatives du territoire
- **2 ETP**





# Résumé de l'intervention de Séverine Coupaye

## 1 Le maintien du soutien du Département à l'économie sociale et solidaire dans le contexte réglementaire de la Loi NOTRe

- Le Val-de-Marne a **maintenu son soutien aux acteurs de l'ESS** malgré la contrainte réglementaire imposée par la Loi NOTRe (le développement économique ne relevant plus des compétences d'un département).
- La « philosophie » de l'appui du Conseil départemental du 94 a évolué depuis 2016. Il s'agit à présent de **soutenir les acteurs qui répondent aux besoins sociaux du territoire et de ses publics prioritaires** (bénéficiaires du RSA, mineurs isolés, personnes handicapées, seniors, etc.) en lien avec les compétences de la collectivité.
- C'est ainsi que l'approche « innovation sociale » a été intégrée au champ d'actions du Département. La collectivité, en nouant des alliances avec les acteurs de l'ESS, **entend répondre aux besoins sociaux non satisfaits** sur son territoire de manière innovante.



Service de crèche éphémère porté par la SCOP E2S et développé avec les politiques action sociale et petite enfance



Réflexions avec la Direction des transports sur la création d'ateliers de réparation vélo à proximité des gares du Grand Paris



# Résumé de l'intervention de Séverine Coupaye

## 2

### Quand l'innovation sociale fait évoluer les relations du Département avec les acteurs de terrain de l'ESS

- La collectivité ne joue plus uniquement le rôle financeur des entreprises de l'ESS...
- Elle peut également être **sociétaire**. C'est notamment le cas quand le Conseil départemental rejoint le sociétariat de Coop Bio Île-de-France, SCIC de transformation et de distribution de la production Bio francilienne et qui approvisionne des établissements scolaires... dont des collèges du Val-de-Marne.
- Elle est aussi **co-entrepreneur**, quand elle s'allie à une association pour imaginer des solutions de réemploi pour le matériel non utilisé des établissements pour personnes âgées du département.
- Elle est **défricheur** grâce à son appel à projets qui identifie et récompense des structures socialement innovantes répondant aux besoins des publics prioritaires de l'action du Département.



# Résumé de l'intervention de Séverine Coupaye



## 3 Les principes de l'innovation sociale renforcent la transversalité entre les services et directions de la collectivité

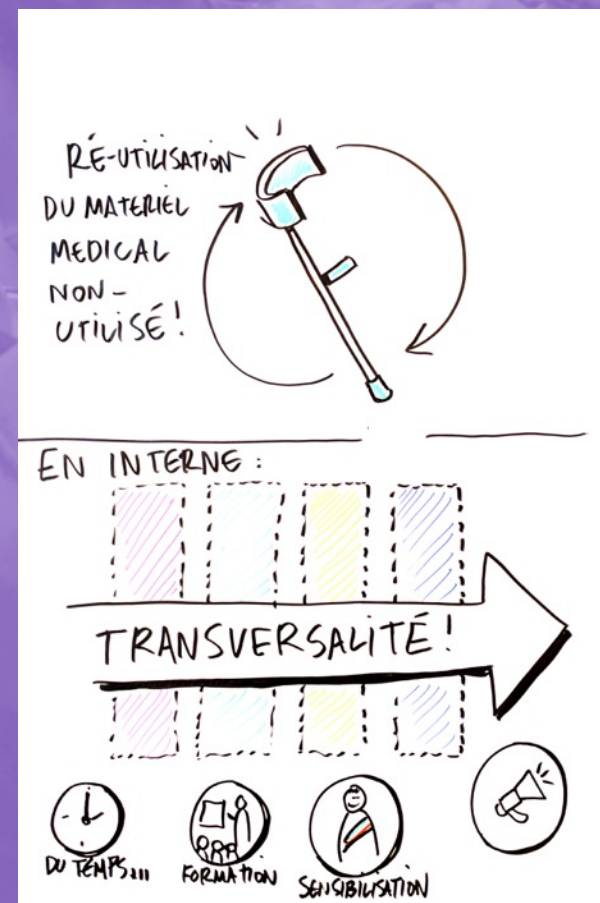
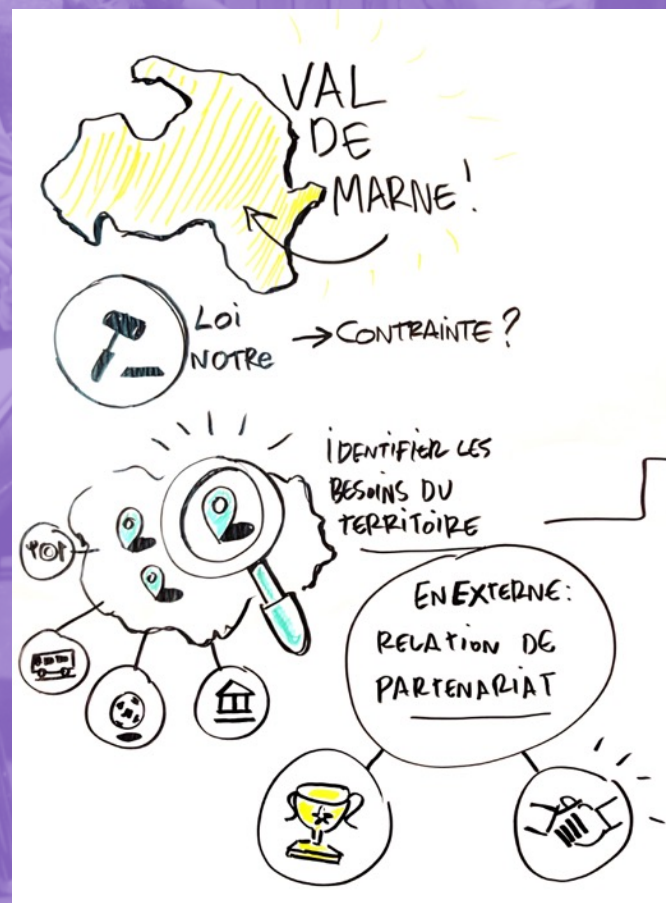
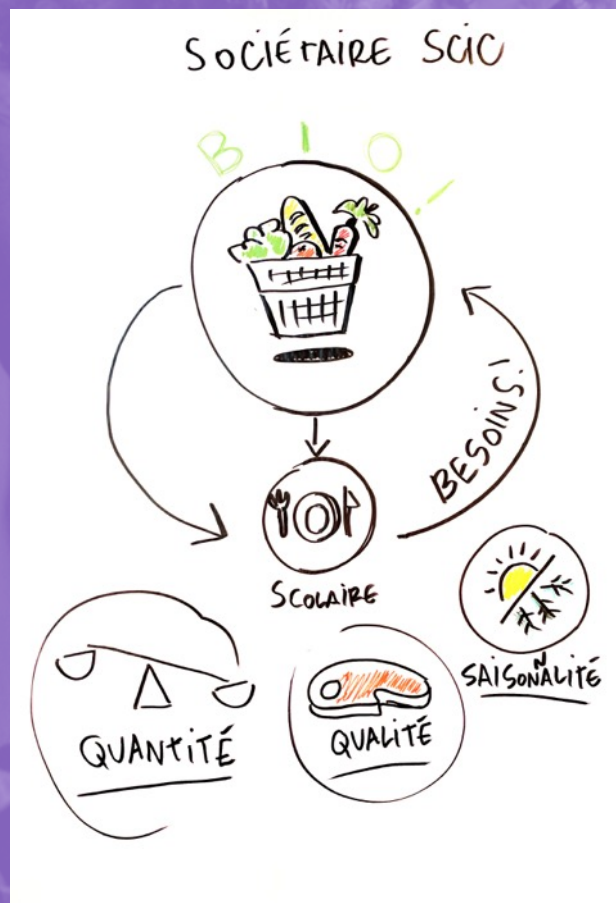
- Une réflexion a été menée avec le service achats du Conseil Départemental pour que les **marchés publics de la collectivité soit plus adaptés** aux capacités de réponses des entreprises de l'ESS (exemple : allotissements plus petits).
- Un travail de **formation à l'ESS des agents** est mis en œuvre depuis plusieurs années.
- Des actions concrètes mises en œuvre par le Vice-Président à l'ESS permettent une **appropriation du sujet par les autres élu.e.s de la collectivité**. Exemple : Les Prix de l'appel à projets ESS remis conjointement par le Vice-Président à l'ESS et d'autres élu.e.s en fonction de leur délégation et des activités des lauréats.





# Intervention de Séverine Coupaye

## Résumé en images





# Atelier de co-création

---

À l'issue de l'intervention de Séverine Coupaye, la trentaine de participants de l'atelier s'est retrouvée autour d'un atelier de co-création.

L'objectif de cet atelier était de faire réfléchir les participants sur le thème de l'innovation sociale et territoriale et de leur permettre de produire en collectif des idées concrètes autour de ce concept.

## Méthodologie utilisée pour la génération d'idées : le brainstorming 3-12-3

---

**3 minutes pour produire des idées :** les participants sont invités à répondre individuellement sur post-it à la question « Qu'évoque chez vous le concept d'innovation sociale et territoriale ? »

**12 minutes pour passer du concept au concret :** des binômes de participants doivent rendre concrètes les idées produites lors de la première phase en répondant à la question suivante « Comment rendre ces idées concrètes si demain, je devais innover pour mieux comprendre et identifier les besoins sociaux de mon territoire ? »

**3 minutes maximum pour présenter son idée :** chaque binôme dispose de 3 minutes maximum pour présenter son idée à l'ensemble des participants.

# Ce qu'a produit l'atelier de co-création

---

- La trentaine de participants à l'atelier a généré **une centaine d'idées conceptuelles très diverses** lors des 3 minutes de brainstorming individuel.
- Voici quelques mots clés qui sont revenus à plusieurs reprises quand il s'est agi de répondre à la question « **Qu'évoque chez vous le concept d'innovation sociale et territoriale ?** » :

Engagement

Diversité

Entraide

Autonomie

Piège

Créer du lien

Mutualiser

Qualité de vie

Imaginer

Intérêt général

Collectif

Utilité

Apprentissage

Cohérence

Partage

Espace public



# Ce qu'a produit l'atelier de co-création

- En réponse à la question « **Comment rendre ces idées concrètes si demain, je devais innover pour mieux comprendre et identifier les besoins sociaux de mon territoire ?** », les binômes de participants ont produit **une quarantaine d'idées beaucoup plus concrètes** qui ont été regroupées en quatre grandes catégories :



**Mieux comprendre les besoins territoriaux grâce à l'empathie et l'horizontalité**



**Identifier les ressources disponibles et les initiatives existantes sur le territoire**



**Dynamiser les échanges et les partages entre citoyens**



**Favoriser les coopérations entre acteurs de l'ESS, collectivités, et acteurs du développement économique**

- Ces quatre catégories pourraient être des recommandations à adresser aux collectivités qui souhaitent innover pour identifier plus efficacement les besoins sociaux de leur territoire et mieux y répondre.

## Recommandation #1

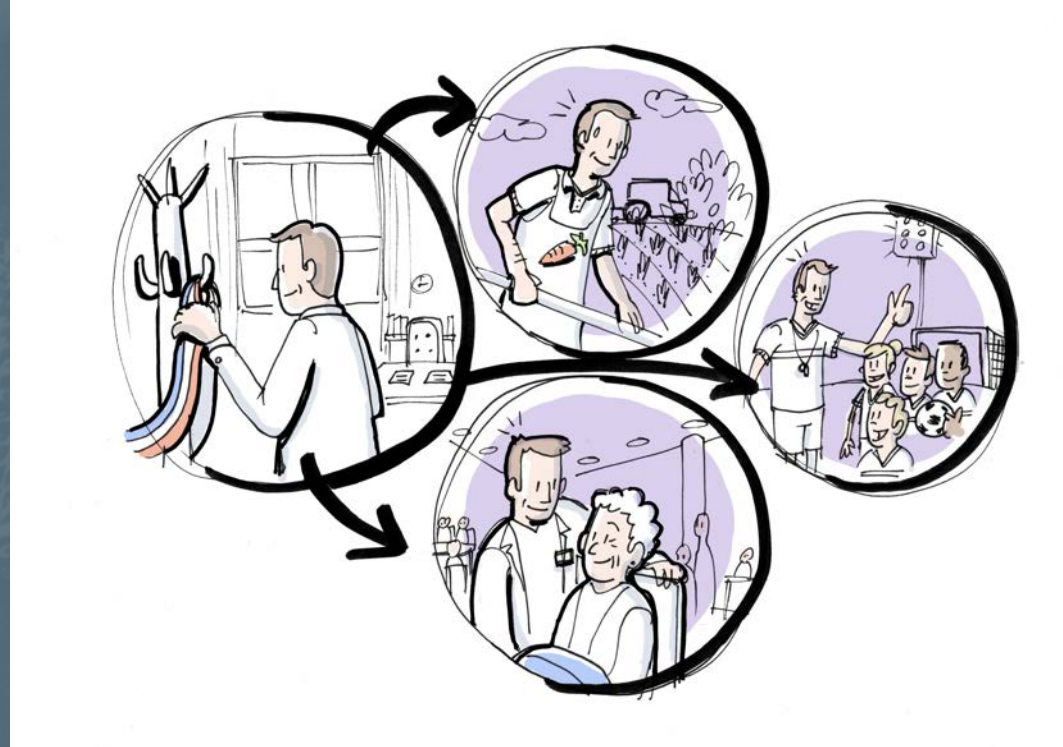


**Mieux comprendre les besoins territoriaux  
grâce à l'empathie et l'horizontalité**



# Mieux comprendre les besoins territoriaux grâce à l'empathie et l'horizontalité / les idées des participants

---



Organiser des mises en situation, des jeux de rôle, des visites terrain pour que les agents des collectivités, les élus et les acteurs institutionnels comprennent mieux le quotidien des habitants.





# Mieux comprendre les besoins territoriaux grâce à l'empathie et l'horizontalité / les idées des participants

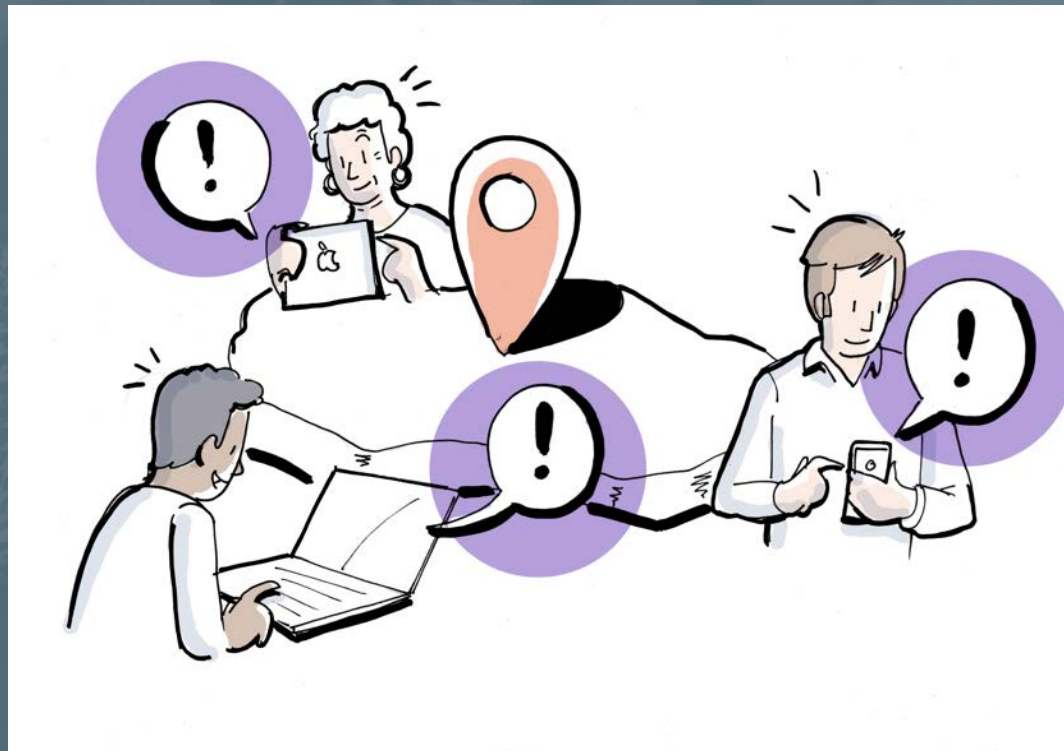
---



Construire de nouveaux critères de mesure ou d'identification des besoins dans les diagnostics de territoire (ex : intégration du bien-être comme indicateur).

# Mieux comprendre les besoins territoriaux grâce à l'empathie et l'horizontalité / les idées des participants

---



Mobiliser le numérique pour faire remonter les besoins (ex: plateforme web d'expressions des besoins).



## Recommandation #2

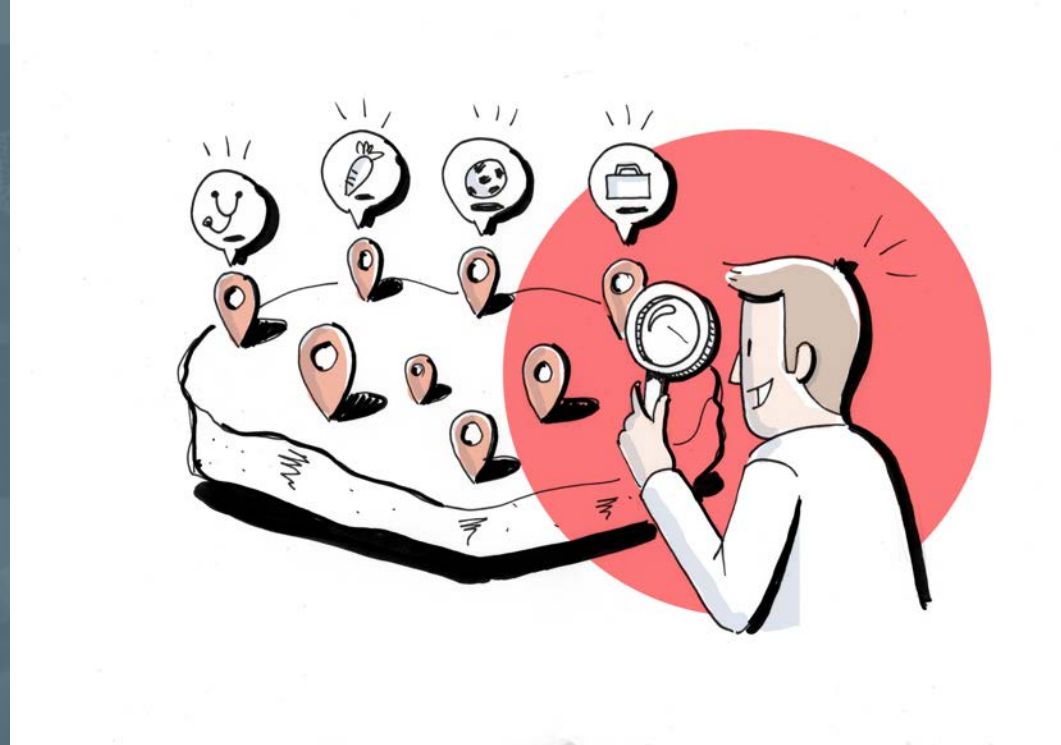


**Identifier les ressources disponibles et les initiatives existantes sur le territoire**



# Identifier les ressources disponibles et les initiatives existantes sur le territoire / les idées des participants

---



Recenser les initiatives sociales exemplaires et innovantes pour les valoriser et ne pas refaire ce qui existe déjà.





# Identifier les ressources disponibles et les initiatives existantes sur le territoire / les idées des participants

---



Favoriser la mise en relation entre ces initiatives territoriales.



## Recommandation #3

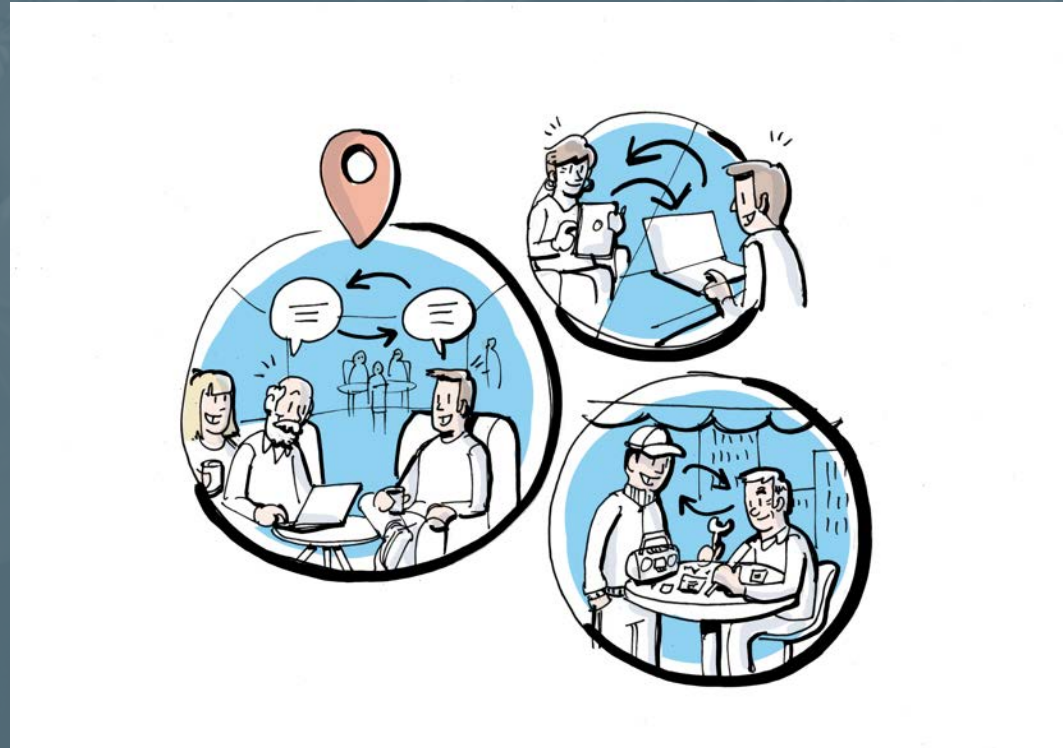


**Dynamiser les échanges et les partages  
entre citoyens**

# Dynamiser les échanges et les partages entre citoyens

Les idées des participants

---



Créer des lieux (tiers-lieux), des plateformes (numériques), des événements (dans l'espace public) pour recréer du lien et de l'échange entre les habitants.



# Dynamiser les échanges et les partages entre citoyens

Les idées des participants



Encourager l'éducation populaire pour permettre la diffusion des savoirs entre les citoyens.



# Dynamiser les échanges et les partages entre citoyens

Les idées des participants



Appuyer l'émergence de nouveaux services de territoires portés par les habitants pour les habitants.

## Recommandation #4



**Favoriser les coopérations entre acteurs de l'ESS, collectivités, et acteurs du développement économique**



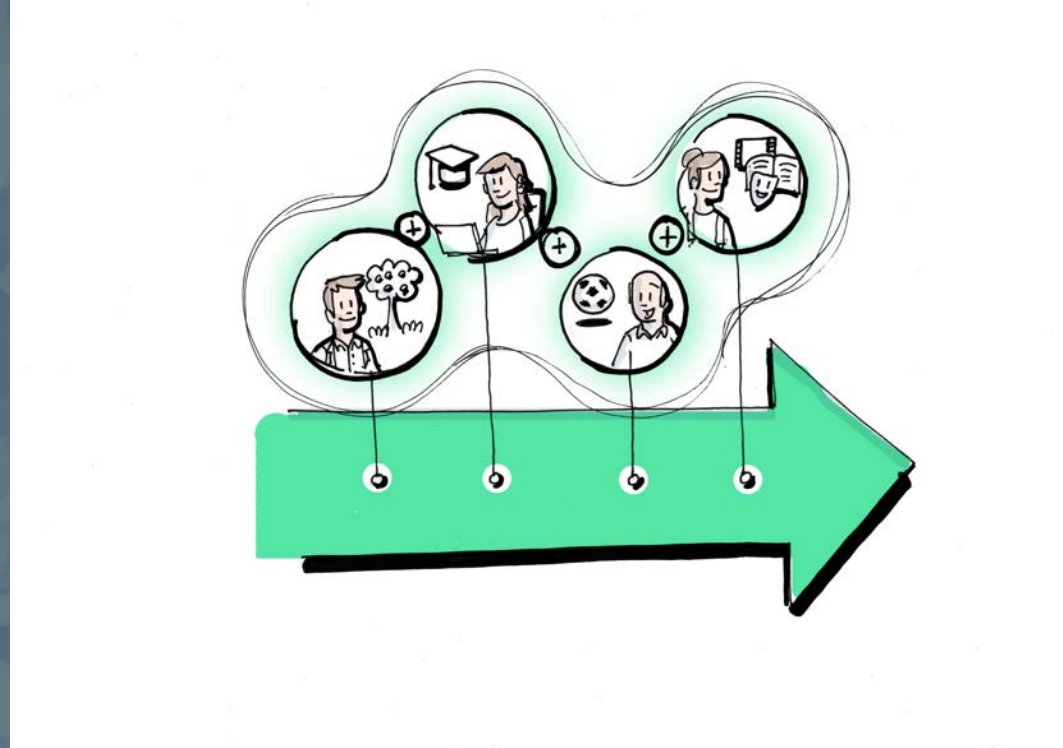
# Favoriser les coopérations entre acteurs de l'ESS, collectivités, et acteurs du développement économique / les idées des participants



Renforcer le rôle de coordination de la collectivité pour qu'elle connecte davantage les acteurs entre eux.

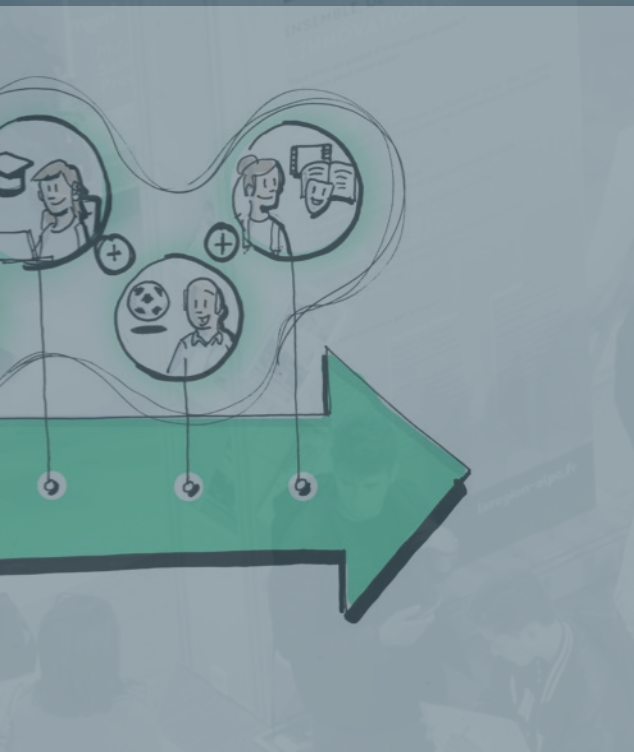


# Favoriser les coopérations entre acteurs de l'ESS, collectivités, et acteurs du développement économique / les idées des participants



Favoriser la pluridisciplinarité et la transversalité au sein de la collectivité mais également dans les projets de territoires.

# Favoriser les coopérations entre acteurs de l'ESS, collectivités, et acteurs du développement économique / les idées des participants



Encourager l'émergence de Pôles territoriaux de coopération économique.





Réseau des collectivités Territoriales pour une Économie Solidaire

Les Beaux  
jours

**Merci !**

**Julien Bottriaux**

[julien@les-beaux-jours.fr](mailto:julien@les-beaux-jours.fr)

+33 6 09 16 30 94

**Rémi Bottriaux**

[remi@les-beaux-jours.fr](mailto:remi@les-beaux-jours.fr)

+33 6 12 23 40 05