

中央林間東自治会2026年度第一回班長組長会議

関口会長挨拶

日時：2026年6月14日(日)10～12時
開催場所：中央林間連合自治会館2F
全出席者：41名

本部役員15名／班長7名／組長17名
／民生委員2名

中央林間東自治会 総務部活動のご案内

令和8年度班長組長会議

班長・組長の仕事、役割

東自治会総務部

班長 / 組長共通

- ① 東自治会総会への出席
- ② 班長 / 組長会議への出席

班 長

3. 定例役員会の出席
4. 広報回覧の取り扱い
5. 入会 / 退会・変更届
6. 慶事・弔事の取り扱い

組 長

3. 自治会費の徴収
4. 広報・回覧の取り扱い
5. 入会 / 退会変更届の処理
6. 慶事・弔事について

班長 / 組長ノート

班、組内での出来事(慶弔)
次期班 / 組長への連絡事項

個人情報には注意!!



森総務部長

中央林間東自治会 体育部活動のご案内

メンバー紹介

部長

松原 大 (まつばら ひろし)

部員

横山 利子 (よこやま としこ)

※ 大和市スポーツ推進委員

大沼 政彦 (おおぬま まさひこ)

※ 特定非営利活動法人 大和市サッカー協会 理事長

※ 緑野フットボールクラブ (緑野FC) 代表

長谷川 浩 (はせがわ ひろし)



活動内容 概要

主に、中央林間地区に在住の大和市スポーツ推進委員・社会体育振興委員 (詳細は、大和市のホームページ参照) のメンバーで構成されている「中央林間地区体育振興会」が主催する「スポーツイベント」への参加募集や参加時の準備・運営などを行う。

※ 大和市スポーツ推進委員・社会体育振興委員

市公式ホームページ > 組織から探す > スポーツ×ライフ課 > スポーツ > スポーツ推進委員・社会体育振興委員

※ 地区体育振興会

市公式ホームページ > 組織から探す > スポーツ×ライフ課 > スポーツ > 体育関係団体の育成・支援



活動内容

スポーツイベント その③

中央林間地区自治会体育祭

競技：障害物競走・大縄跳び・玉入れ・リレー・ダンス など

中央林間地区8自治会 (東・西・南・北・内山・新生・新緑野・鶴間新町) が参加する体育祭。若者男女全ての年代が参加可能。自治会対抗競技あり。

開催告知を回覧および町内掲示板への掲示、また、小学生の学年別リレーは、校外委員さんにご協力いただき、参加者を募集。

近年の主な成績：2024年度 8位/8自治会
2025年度 8位/8自治会



今年度 (2026年度) の活動予定

06月21日 (日) : スポーツフェスタ2026

場所：三機MIRAI スポーツセンター大和

07月05日 (日) : 中央林間地区スポーツ遊好交流会

場所：未定

種目：タスポニー

タスポニー体験会 06月20日 (土) 緑野小学校体育館 17:00~19:00
06月28日 (日) 緑野小学校体育館 17:00~19:00

※ 遊好交流会の参加有無に関わらず、参加可能です。興味のある方はぜひご参加ください。

09月06日 (日) : 少年少女スポーツレクリエーション大会

場所：未定

種目：未定

10月05日 (日) : 中央林間地区自治会体育祭

場所：緑野小学校校庭

2027年02月：中央林間スポーツフェア

場所：大和市市民交流拠点 ポラリス



さいごに

スポーツをとおして、地域のみなさまと交流してみませんか。

年齢、初心者・経験者などは問いません。

地域のみなさまと楽しく交流するのが目的ですので、気軽にご参加していただき、心地よい汗を流しましょう！

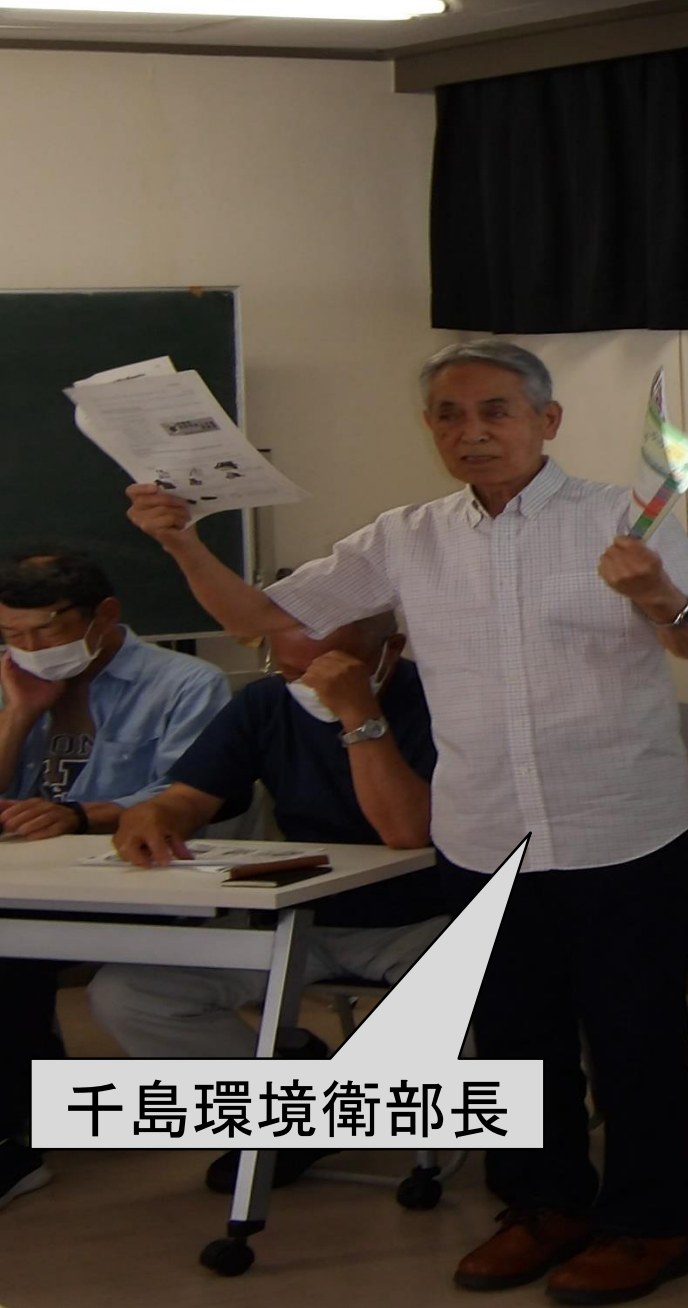
特に、中央林間地区自治会体育祭は、個人での参加はもちろんのこと、ご家族での参加も大歓迎ですので、前向きにご検討いただけると幸いです。



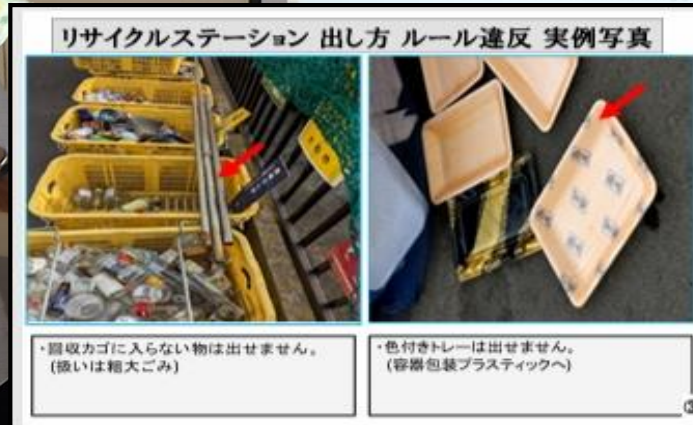
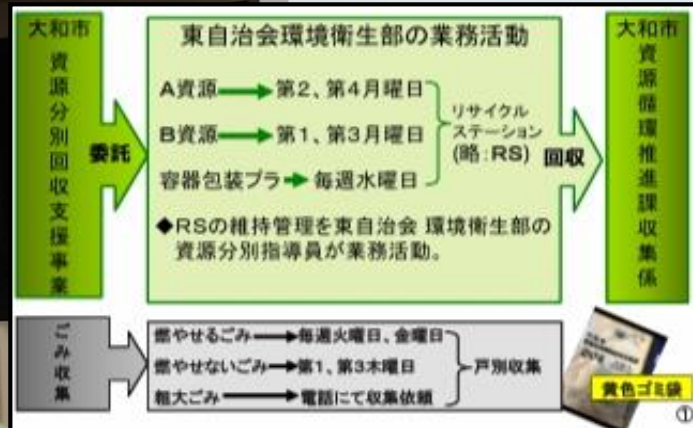
松原体育部

長

中央林間東自治会 環境衛生部活動のご案内



千島環境衛部長



中央林間東自治会 地域防災研修のご案内(1/3)

防災研修

地震がきたらどうする？
日ごろからどう備える？



令和8年6月14日(日)
中央林間東自治会防災部

大地震が発生したとき、まずする事は…

まずは**身の安全の確保**
を優先してください。
揺れが収まったら、何を
しますか？



ご家族、ご近所の方と
安否確認をしましょう。
1人ではできないこと
でも、複数人で協力で
できることがあります。

自助のご案内

日頃からの備え、今からできる事…

自宅周辺を散歩しながら、
災害時に危険な場所を
把握しておきましょう。



ラジオ放送
(FMやまと)



防災行政無線

ホームページ、ツイッター、
LINE、メール

「171」による安否確認メッセージ

信頼できる**情報源**や
ご家族と**安否確認が**
できる手段を複数、
確保しておきましょう。

被災しても生活できる場所を考えておく

家具が少ない部屋をつくり、
被災時の生活スペースに!

収納庫には**常温保存できる**
備蓄品を保管する。



家具の転倒防止や
窓や食器棚の**ガラス部分**には、
飛散防止フィルム
を張る。

川里防災部長

中央林間東自治会 地域防災研修のご案内(2/3)

自分の命・家族・くらしを守る!

自
助

- ◎お家は大丈夫?
大和市は地震の震度6弱程度を想定。
⇒まずは大和市の簡易耐震診断(無料)。 **大和市地域防災計画**
- ◎家具の転倒防止策は?
⇒L金具取付け、家具のガラス部分にフィルム貼り等。
- ◎飲料水・食料・災害用トイレ袋の備蓄は?
⇒長期間のライフラインダウンを想定し、長期保存水・非常用食料・夜間LEDライト(予備乾電池)・簡易トイレ袋を約一週間分の備蓄
- ◎屋内の避難場所/屋外への脱出経路は?
- ◎家族間連絡方法や避難場所の決め事は?

ご近所同士の安否確認と**火元チェック**の声掛け

在宅避難に最低限 必要な備蓄品(一週間分)

★何処のご家庭にも、大略 米/麺類/その他 何らかの食物はあるものとして除外しました。

 <p>非常用飲料水 一人一日2リットル</p>	 <p>カセットコンロ 詰替えボンベ 煮炊き(一週間分)</p>	 <p>車・コップに密せ輸送し使用</p>
 <p>風呂水再利用 50%削減 新聞紙代用 一人一日7回</p>	 <p>エリエール 災害時用備蓄</p>	 <p>ビニル袋 処理済 ビニル袋 仮保管用</p>
 <p>防災用トイレ袋</p>	 <p>除菌用ティッシュ詰替え</p>	 <p>食料用とトイレ用を 完全分離し2セット</p>

ローリングストック的の扱いを意識してね!

自助【備え】何とか自宅での生活継続の為には

(大規模地震による、思わぬ怪我や継続居住《在宅避難》への備え:サポート実例写真)



★ライフライン(電気、ガス、水道、通信)のダウンでも、《在宅避難》が出来る様に各種の備蓄を。
(飲料水/食料/災害トイレ袋/LEDライト/消毒用ティッシュ/古新聞等 約1週間分の備蓄)

まずは民生委員さん・自治会長さんにご相談下さい!

災害時トイレ用ビニル袋設定と後処理手順



- ★携帯トイレのメーカーにより、凝固剤は前入れ/後入れを要確認。
- ★行政(大和市)は災害時トイレ用ビニル袋を燃えるゴミとして回収。

在宅避難のご案内

石川防災顧問

中央林間東自治会 地域防災研修のご案内(3/3)



災害時トイレ用ビニル袋設定と後処理の模擬体験訓練

