

**L'art au service  
du social  
et de l'enfance**



**LA SOURCE GAROUSTE - HERMINE**

**RAPPORT D'ACTIVITÉ 2025**

“ L’art est une nécessité pour l’équilibre de l’enfant et, tel qu’il est pratiqué dans le cadre de La Source, c’est un levier citoyen. Favoriser l’épanouissement des l’enfant et l’éveiller à l’art, c’est cultiver sa sensibilité, son imagination, son intelligence, dans la perspective d’en faire un être qui désire.”

**Gérard Garouste**

## SOMMAIRE

### P. 2 EDITO

### P. 3 PRÉSENTATION : LA SOURCE GAROUSTE - HERMINE

- p. 4 Notre mission
- p. 5 La gouvernance & Le réseau La Source Garouste
- p. 6 Les chiffres clés 2025 & Nos partenaires sociaux

### P. 7 L'ANNÉE 2025.

- p. 08 Les faits marquants
- p. 09 L'évolution 2025
- p. 10 Nos actions - Les bénéficiaires
- p. 11 Nos Actions - Les ateliers
- p. 14 Focus
- p.18 Mesure d'impact
- p. 19 Bilan financier

### P. 20 LES OBJECTIFS 2026

### P. 21 ILS PARLENT DE NOUS

### P. 23 REMERCIEMENTS

## CONTACTS

**Henri JOBBE-DUVAL**

**Président**

[henri.jobbe-duval@lasourcegarouste.fr](mailto:henri.jobbe-duval@lasourcegarouste.fr)

**Anna SALOMONE**

**Directrice**

[anna.salomonel@lasourcegarouste.fr](mailto:anna.salomonel@lasourcegarouste.fr)

06 79 99 20 47

**Cécile BRACQ-BOTHOREL**

**Coordinatrice**

[cecile.bracq-bothorel@lasourcegarouste.fr](mailto:cecile.bracq-bothorel@lasourcegarouste.fr)

**Siège Social**

COSEC, 29 rue Gouyon Matignon  
35800 DINARD

## EDITORIAL



L'année 2025 a été une année synonyme de transitions sur de nombreux points : notre équipe, nos actions, notre développement.

Une nouvelle équipe a pris le relais de notre antenne bretonne, avec enthousiasme et détermination. Des passations ont été menées avec attention pour limiter les effets de la période de transition, néanmoins, le temps est nécessaire pour que de nouveaux repères se construisent et que chacun trouve sa place. Aujourd'hui, c'est une équipe soudée, engagée et motivée qui porte avec fierté les actions de l'association Hermine en Bretagne.

L'année 2025 a marqué l'aboutissement de la première année du programme « Métiers d'art et de la main », un projet ambitieux visant à promouvoir la découverte des pratiques artistiques comme levier d'insertion et de professionnalisation.

Tous nos ateliers en structures médico-éducatives ont pu être maintenus, dans une dynamique de continuité et de qualité. Par ailleurs, nous avons augmenté le nombre de stages organisés à Dinard grâce à l'intérêt croissant pour nos actions dans ce territoire.

Cependant, l'association a été marquée par une forte baisse des subventions publiques. La fin brutale du soutien du département a eu pour conséquence directe la suppression de nos ateliers dans trois communes rurales isolées : Plerguer, Tinténiac et Cancale. Cette situation, bien que difficile, nous rappelle combien notre action reste fragile sans un appui solide des institutions.

Pour autant, nous abordons l'avenir avec détermination. La montée en compétences progressive sur les postes actuels, la poursuite de nos actions existantes et le développement de nouveaux partenariats locaux constituent des axes prioritaires. À ce titre, l'accueil de nouveaux bénévoles constitue également un axe prioritaire pour l'avenir, contribuant au renforcement de l'équipe et à la poursuite de cette dynamique d'ouverture.

Plus que jamais, nous restons tournés vers l'avenir, animés par notre mission et notre volonté de faire toujours mieux. Ce rapport d'activité retrace nos efforts, nos réussites, mais aussi nos combats du quotidien.

Merci à celles et ceux qui les rendent possibles.

**Henri JOBBE DUVAL,**  
**Président La Source Garouste Hermine**





# PRÉSENTATION

# LA SOURCE GAROUSTE - HERMINE

## Notre mission

### L'expression artistique comme vecteur éducatif et social.

La Source Garouste Hermine, porte l'idée que l'art est un acteur fondamental dans la construction de la société et contribue à la valorisation de l'individu dès son plus jeune âge. A cet effet, elle organise des ateliers artistiques, animés par un artiste et ou artisans d'art professionnel.

### Agir faveur d'enfants et de jeunes, âgés de 6 à 18 ans, en situation de fragilité sociale, économique ou scolaire.

La Source Garouste Hermine intervient en soutien des actions sociales de ses partenaires et axe ses actions sur :

- l'accès à la culture et la création artistique sur le territoire,
- la lutte contre l'échec scolaire et la déscolarisation,
- l'inclusion, la mixité sociale, l'insertion professionnelle,
- la santé mentale des jeunes.

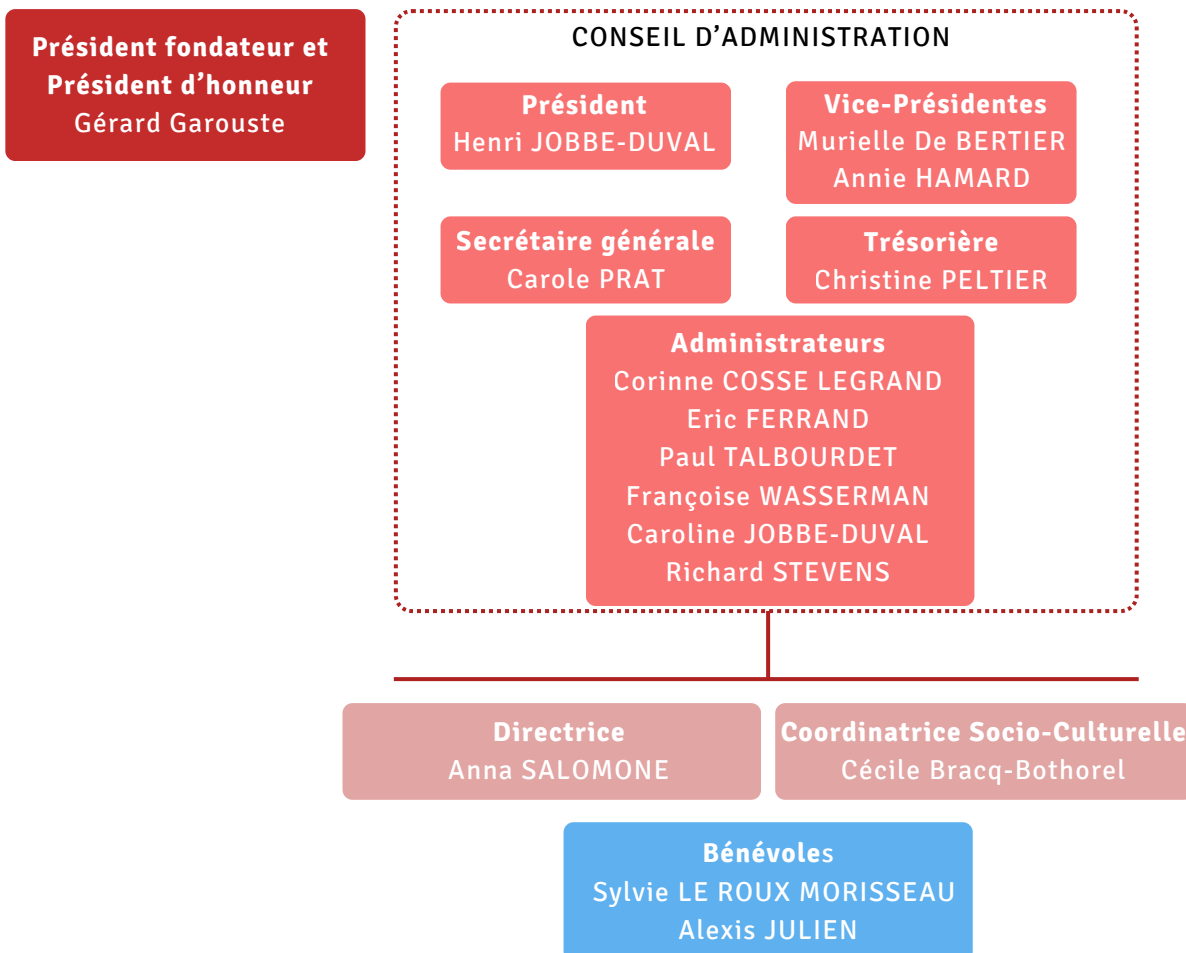
### A Dinard et sur l'ensemble de l'Ille et Villaine et sur les Côtes d'Armor

Agrée d'intérêt général et implantée à Dinard depuis 2012, La Source Garouste Hermine, agit en étroite collaboration avec des communes, des centres sociaux de quartiers prioritaires, des centres de loisirs de zones rurales isolées, des hôpitaux et structures médico-sociales, des établissements scolaires, et des associations souhaitant accueillir des ateliers.



## La gouvernance

En 2025, La Source Garouste - Hermine en 2025 compte 2 salariées (1,68 EQTP) et 13 personnes, administrateurs-trices et bénévoles, impliquées au quotidien.



## Le réseau La Source Garouste

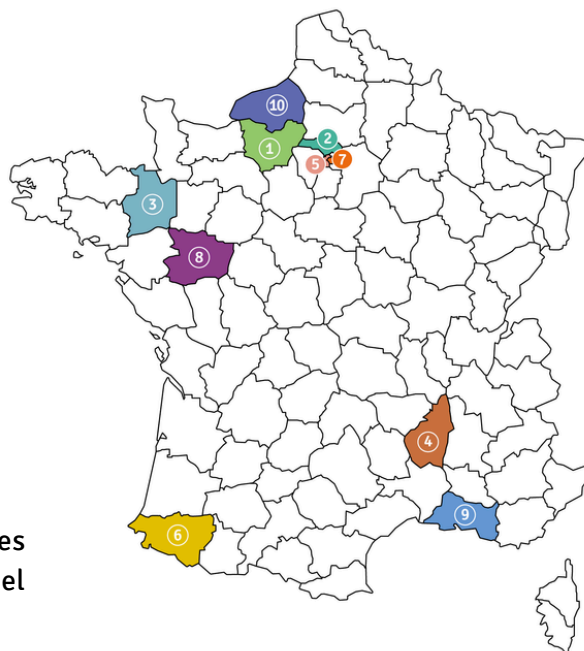
La Source Garouste - Hermine fait partie du réseau La Source Garouste, qui s'appuie sur :

### 2 structures nationales

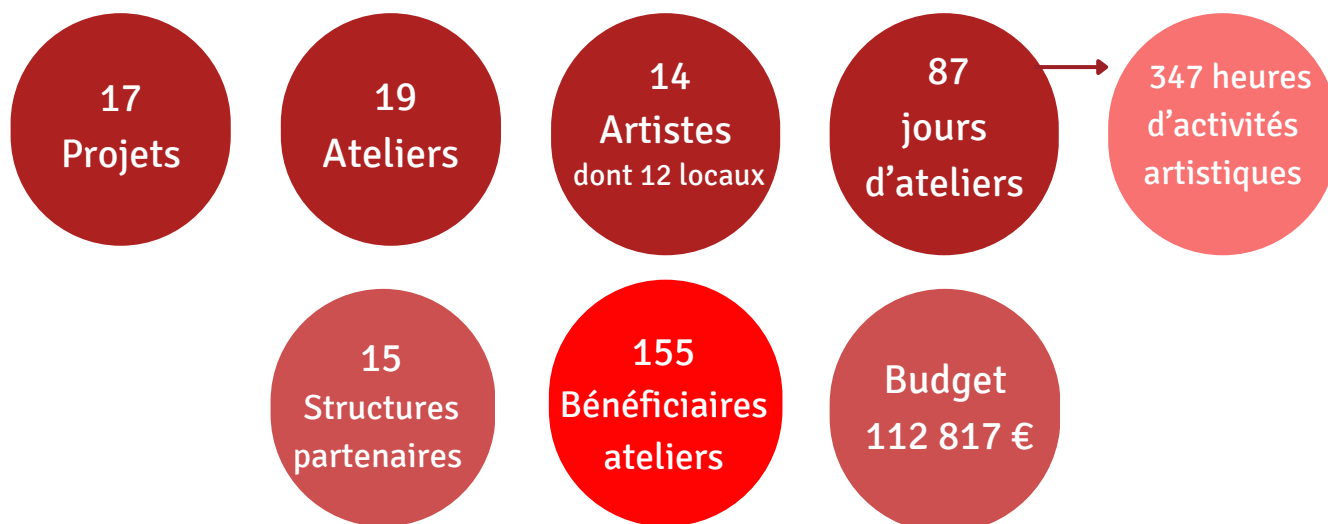
- **L'association La Source Garouste** qui assure sa coordination, sa gestion et son développement.
- **La Fondation La Source Garouste**, placée **sous l'égide de la Fondation de France**, reconnue d'utilité publique, réunit des donateurs engagés.

### 10 antennes locales

- Chaque structure est autonome et conçoit ses propres ateliers en fonction des besoins du territoire sur lequel elle agit.



## Les chiffres clés de l'année 2025



## Nos structures partenaires

### Structures médico sociales

- Hôpital pédopsychiatrie Françoise Dolto de Saint-Malo
- IME La Passagère de Saint-Malo
- Institut Éducatif Sensoriel Paul Cézanne de Fougères
- CHU Hôpital Sud de Rennes

### Structures sociales

- Notre Dame du Roc (Aide Sociale à l'Enfance) de Dinard
- AMIDS centre social de Saint-Malo
- Sessad Le Phare du Capitain de Saint-Malo
- Mesure Educative Personnalisée 35
- Centre Social de Fougères
- Programme de Réussite Educative de Dinan

### Structures scolaires

- Collège public Paul Féval de Dol-de-Bretagne

### Structures communales et départementales

- Mairie de Dinard
- Centre de loisirs de Cancale
- École d'arts plastiques de Fougères agglomération
- CDAS du Pays Malouin



“C’est mon Patrimoine”, création sur métal, PRE de Dinan  
Octobre 2025, avec Benoit Mercier



**L'ANNÉE 2025**

**LA SOURCE GAROUSTE - HERMINE**

## Les faits marquants 2025

### Renouvellement de l'équipe

L'année écoulée a été marquée par le renouvellement de l'équipe de salariée apportant un regard neuf et une nouvelle dynamique, grâce à :

- l'arrivée d'une nouvelle directrice et d'une nouvelle coordinatrice socio-culturelle en temps partiel.
- l'arrivée de nouveaux bénévoles en appui de l'équipe sur les ateliers et les missions organisationnelles.

### Premier atelier dans les Côtes d'Armor

Dans son optique de développement, un premier atelier a pu voir le jour à Dinan auprès d'enfants issus du Quartier Prioritaire de la Ville (QPV) La Fontaine des Eaux.

Ce projet a été mené en partenariat avec le service culture et le Programme de Réussite Éducative (PRE) de la ville de Dinan et fortement soutenu par l'équipe municipale.



### Les métiers d'art et de la main

Poursuite de notre ambitieux programme des métiers d'art et de la main.

Entre septembre et décembre, les élèves de 3<sup>ième</sup> de la SEGPA du Collège Paul Féval de Dol de Bretagne ont pu approfondir leur initiation aux métiers d'art et de la main. Au total, 110 heures de pratique artistique ont été réalisées. (cf. focus p.14-15)

### Vers le spectacle vivant...

Cette année, trois ateliers ont été consacrés aux disciplines du spectacle vivant : cirque, théâtre et création musicale. Ces nouvelles disciplines ont rencontré un franc succès auprès des jeunes participants.

Les ateliers ont permis aux jeunes de découvrir de nouvelles formes d'expression artistique tout en développant leur créativité et leur confiance en eux.

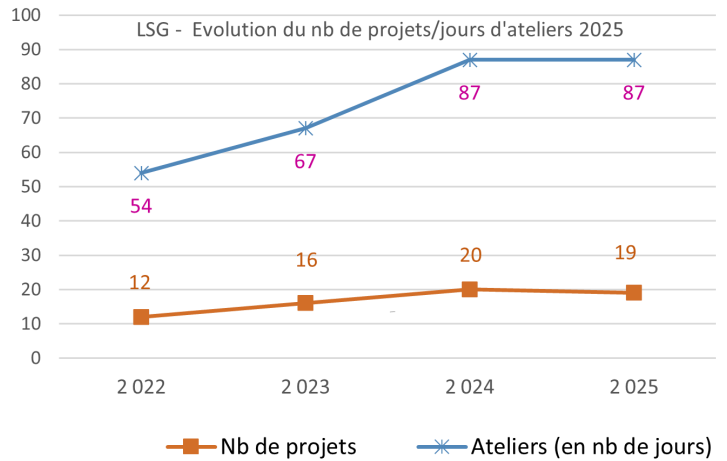
## L'évolution 2025

L'année 2025, marquée par un contexte économique difficile et le renouvellement de l'équipe salariée en milieu d'année, a fragilisé notre modèle économique.

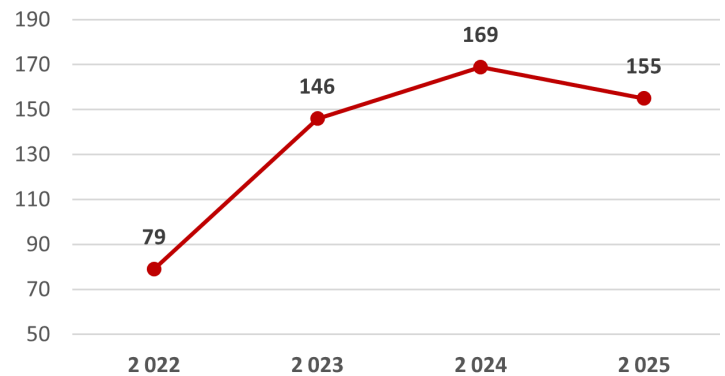
Néanmoins, la nouvelle équipe a su prendre rapidement ses repères et monter en compétence pour permettre d'assurer l'ensemble de projets qui avaient été planifiés en 2025. Cette réorganisation a été guidée par notre volonté de rester fidèles à notre mission tout en s'adaptant aux réalités du terrain.

Dans ce contexte mouvant, l'année demeure malgré tout positive. Nos partenaires sociaux ont renouvelé leur confiance et leur intérêt pour la mise en place de nos ateliers.

- le nombre d'ateliers est resté stable par rapport à l'année 2024 avec 19 ateliers, représentant 87 jours de pratique artistique,
- Le nombre de bénéficiaires directs (participants aux ateliers) reste également comparable à l'évolution des 2 dernières années.
- Grâce à l'intensification des campagnes de communication relatives aux restitutions et événements annexes organisés en 2025 les bénéficiaires indirects (familles, travailleurs sociaux, élus et presse locale) ont été plus largement impliqués, impactant favorablement la visibilité de l'association et marquant ainsi la reconnaissance de nos partenaires opérationnels et institutionnels.



Evolution du nombre de bénéficiaires ateliers -2025



## Nos actions 2025

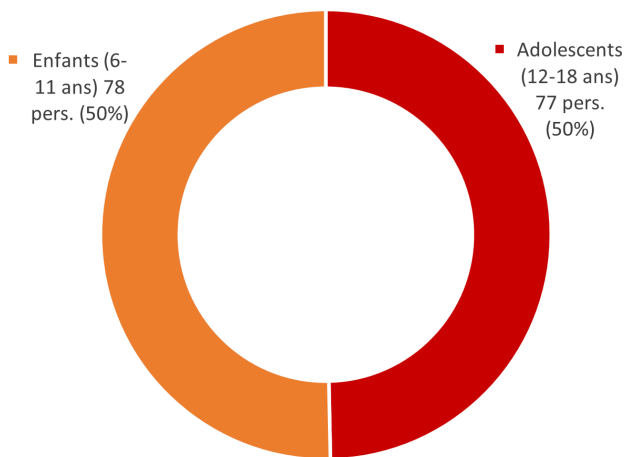
### Nos bénéficiaires

La Source Garouste - Hermine agit en faveur des enfants et des jeunes en situation de vulnérabilité. Les problématiques rencontrées par ces jeunes sont d'ordre divers : handicaps, troubles du comportements, troubles psychologiques ou psychiatriques, difficultés scolaires, économiques et/ou sociales.

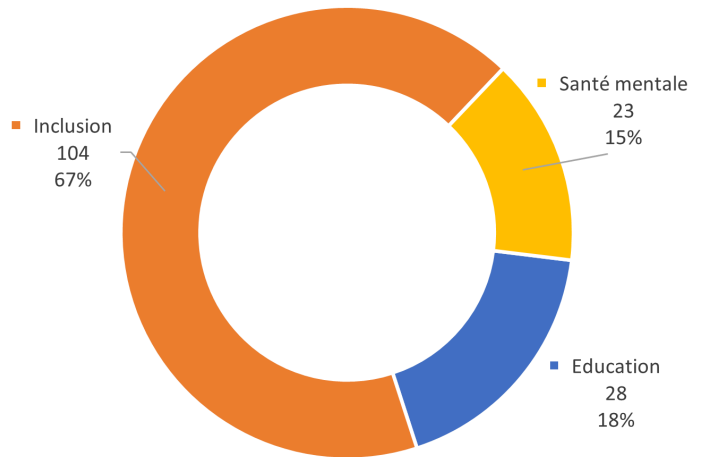
La Source Garouste Hermine veille à s'adapter au besoin du public de l'atelier. Le nombre de participants peut varier de 4 à 12. Les ateliers touchant au handicap et à la santé mentale, par exemple, sont volontairement restreints compte tenu de la spécificité et de la fragilité des jeunes.

En 2025, le **nombre moyen** de jeunes bénéficiaires étaient de **8 par atelier**.

Total bénéficiaires par tranche d'âge



Total bénéficiaires par thématique

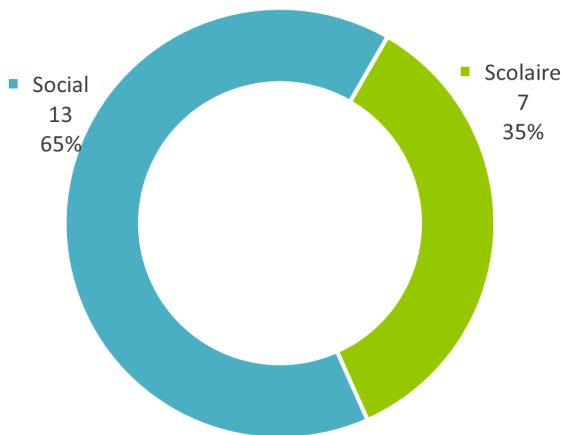


## Nos actions 2025

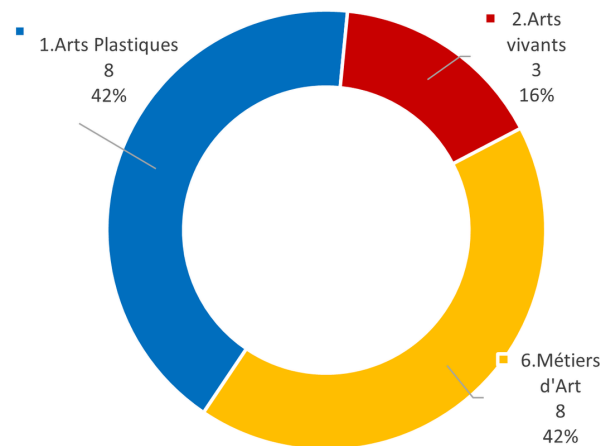
### Nos ateliers

Les ateliers de pratique artistique se déroulent majoritairement au sein des structures et établissements partenaires menés par des artistes professionnels en coordination avec les éducateurs spécialisés et les professeurs en milieu scolaire.

**Ateliers - Répartition par pôle**



**Ateliers - Répartition par discipline**



La Source Garouste - Hermine veille à installer un cadre bienveillant et limite le nombre de participants afin de pouvoir accompagner les enfants et les jeunes de manière personnalisée.

Ce cadre permet d'assurer :

- le renforcement de la confiance en soi
- le développement de la créativité et l'ouverture culturelle
- l'évolution de l'autonomie et prise d'initiative
- l'éducation à la citoyenneté et au vivre ensemble

Dans une perspective d'ouverture et d'élargissement des médiums proposées, les disciplines abordées sont multiples. En 2025 les disciplines suivantes ont été proposées :

**Métiers d'art :**

- Taille de pierre
- Sculpture sur métal
- Gravure sur cuivre
- Céramique

**Arts visuels :**

- Gravure sur bois, tétrapack et linoléum
- Peinture

**Arts vivants :**

- Théâtre
- Cirque
- Création musicale

## Nos ateliers 2025 - Par thématique

### Education

Nom de l'atelier	Période	Nb. Heures	Artistes	Réalisations	Structures partenaires	Nb Jeunes
La fresque du vivant (Gpe 2)	T1 2025	12	Aymeric Louvet	Sculpture bas relief d'une fresque en pierre calcaire sur le thème de la nature	Collège public Paul Féval - Dol de Bretagne	7
La fresque du vivant (Gpe 3)	T1 2025	12	Aymeric Louvet	Sculpture bas relief d'une fresque en pierre calcaire sur le thème de la nature	Collège public Paul Féval - Dol de Bretagne	7
Empreinte végétale (Gpe 2)	T1 2025	12	Annie Bocel	Gravures et impressions d'estampes sur le thème du végétal	Collège public Paul Féval - Dol de Bretagne	7
Empreinte végétale (gpe 3)	T1 2025	12	Annie Bocel	Gravures et impressions d'estampes sur le thème du végétal	Collège public Paul Féval - Dol de Bretagne	7
Totem des 4 éléments	T4 2025	30	Aymeric Louvet	Sculpture en volume d'un totem en pierre calcaire	Collège public Paul Féval - Dol de Bretagne	8
Autoportraits	T4 2025	20	Annie Bocel	Gravures et impression de "billet de banque" autoportraitisé	Collège public Paul Féval - Dol de Bretagne	5
La céramique du "chien qui lit"	T4 2025	20	Marie-Laure Quesneau	Réalisation d'un service de vaisselle pour le café-librairie "Au Chien Qui Lit"	Collège public Paul Féval - Dol de Bretagne	6

### Santé Mentale

Nom de l'atelier	Période	Nb. Heures	Artistes	Réalisation	Structures partenaires	Nb Jeunes
Terre mère	T2 2025	20	Alice Bertrand	Création de pièces en céramique sur le thème du végétal	CHU Hôpital Sud - Rennes	15
Qui est-ce ?	T4 2025	20	Anouk Alliot	Gravures, impressions d'estampes	CHU Hôpital Sud - Rennes	8

## Nos ateliers 2025 - Par thématique

### Inclusion

Nom de l'atelier	Période	Nb. Heures	Artistes	Réalisations	Structures partenaires	Nb Jeunes
Gravure farfelues	T1 2025	20	Anouk Alliot	Estampes, fanzines et une tenture murale	IES Paul Cézanne - Fougères	4
L'Enfant & les sortilèges	T1 2025	20	Elzbieta Jeznach	Création d'accessoires pour l'opéra "L'Enfant et les Sortilèges"	Centre de Loisirs de Cancale	11
Créatures	T1 2025	9	Laurence Nicola	Création de créature hybride en 3D avec les déchets collectés dans la mer	AMIDS et CDAS St-Malo	9
A chacun son totem	T2 2025	20	Wellga Pataki	Gravures, impressions d'estampes, Leporello	Centre social de Fougères et l'ECAP	11
Singeries	T2 2025	20	Anne Sophie Convers	Créatures géantes en papier, peintures	Ville de Dinard	6
Territoires utopiques	T2 2025	20	Hélène Blanchard	Création d'un fanzine regroupant les textes, dessins et collages	CTA HdJ F. DOLTO - Dinard	3
Arts du cirque	T3 2025	20	Aude Moatti	Exercices de cirque (jonglerie, jeux d'écoute mutuel cerceau aérien), spectacle déambulatoire	Ville de Dinard	12
Création musicale	T3 2025	20	Wyll	Création d'un texte individuel et collectif - Enregistrement d'une chanson	AMIDS - St Malo	6
Emois et moi	T3 2025	20	Margot Réminiac	Jeux et exercice de théâtre sur les émotions	IME La Passagère - St-Malo	12
Les chevaliers du faire	T4 2025	20	Benoit Mercier	Création d'un mobile de chevaliers en métal	PRE de Dinan	11

## Focus

### Programme Métiers d'art et de la main



#### Au Collège Paul Féval de Dol-de-Bretagne - Classe SEGPA

- **Contexte**

**Le collège Paul Féval de Dol-de-Bretagne** accueille plus de 600 élèves sur 30 divisions une ULIS, une SEGPA, un dispositif ITEP. **Il est en Réseau Educatif Prioritaire REP+** dans une des communes du département d'Ille et Vilaine les plus touchée par le décrochage scolaire et la précarité des familles.

**La division SEGPA, (Section d'Enseignement Général Professionnel Adapté)** est intégrée au collège. Cette division bénéficie d'une classe à **effectif réduit de 16 élèves** en enseignement général, 8 en atelier, d'aménagements personnalisés et d'enseignements des matières générales assurés par des professeurs des écoles spécialisés.



Le programme pluriannuel de découverte des métiers d'art et de la main **en faveur d'élèves de la classes de 4ème SEGPA a débuté en septembre 2024 et se terminera en juin 2026, à leur sortie de 3ème.**

Ce projet est proposé dans le cadre de leur **programme de découverte professionnelle**, à savoir : **Espace Rural Environnement, Habitat et Hygiène Alimentation Services.**

**Il a pour objectif de permettre à des jeunes en échec scolaire et dans des situations sociales parfois très précaires**, qui ne rentrent pas dans un circuit normalisé de l'éducation nationale, **de pouvoir ouvrir leurs champs de perspectives possibles de professionnalisation avec un métier manuel.**

3 métiers d'arts ont été valorisés :

- **Taille de pierre**
- **Céramique**
- **Gravure**

A l'issue de l'année 2025/2026, les œuvres collectives finales, seront présentées à l'ensemble du collège lors d'un **vernissage prévu le vendredi 29 mai 2026**, en présence des représentants de l'académie de Rennes, de la Région et de la presse locale.

La sculpture collective (totem) réalisée en atelier taille de pierre sera installée définitivement à l'entrée du collège et dévoilée lors de ce vernissage.

## Focus



### Programme Métiers d'art et de la main, année 2025-26

#### Céramique - 23h de pratique

**Artisan d'art : Marie-Laure Quesneau**

Dans le cadre de l'atelier professionnel  
"Hygiène, Alimentation, Service"

- En partenariat avec le café-librairie "Au Chien Qui Lit"
- Perfectionnement des bases vues en 4<sup>ième</sup>
- Créations d'un service de vaisselles pour le café-librairie : plats, assiettes, porte-couverts.



#### Sculpture sur pierre - 30h de pratique

**Artisan d'art : Aymeric Louvet**

Dans le cadre de l'atelier professionnel "Habitat"

- Réflexion commune pour définir le thème de la création
- Approfondissement des techniques abordées en 4<sup>ième</sup>
- Une difficulté supplémentaires cette année : aller chercher la profondeur dans la taille des pierres calcaires

#### Gravure - 20h de pratique

**Artisan d'art : Annie Bocel**

Dans le cadre de l'atelier professionnel  
"Espace Rural et Environnement"

- Définition du vocabulaire spécifique
- Initiation aux outils et techniques de base
- Réflexion individuelle sur le choix des motifs
- Gravure sur bois, linoleum et métal
- Impression à l'atelier de l'artiste



## Focus

### Le Festival Jeux de Vagues et l'opéra L'Enfant et Les Sortilèges

- Contexte

Le festival **Jeux de Vagues** organisé par l'association **Emeraude en Musique** a fêté les cent ans de l'opéra **L'Enfant et Les Sortilèges**, écrit par **Colette** et mis en musique par **Ravel**. Cet atelier proposait la création d'accessoires de scènes et conjointement l'éveil à l'univers théâtral par des jeux de rôle et des exercices d'improvisation.

Médium : arts plastiques / théâtre

Artiste : Elzbieta Jeznach

Période : 10 au 14 février 2025

Périodicité : 5 jours consécutifs

Public : 11 enfants du centre de loisirs de Cancale



Les enfants ainsi que leur famille ont été invités lors de la représentation de l'opéra par des professionnels à Rozven, la maison de Colette.

Ils ont pu y découvrir leurs boucliers utilisés sur scène par les comédiens/chanteurs. La presse, les représentants du festival Jeux de Vagues, le président de l'association étaient présents.

**Un grand moment de fierté pour les enfants !**



## Focus

### Atelier “C’est Mon Patrimoine” à Dinan

#### Avec les jeunes du Programme de Réussite Educative

- **Contexte**

Ce projet, est né d'un **nouveau partenariat** créé en 2024 **entre La Source Hermine et le Service Culture de la ville de Dinan**, et du lien établi par la suite avec la référente du Programme de Réussite Éducative (**PRE**) de Dinan. Il s'adresse à des enfants âgés de 7 à 11 ans, accompagnés dans le cadre du PRE et issus du quartier prioritaire de la politique de la ville (QPV) “La Fontaine des Eaux”.

Médium : sculpture sur métal

Artiste : Benoît Mercier

Période : 20 au 24 octobre 2025

Périodicité : 5 jours consécutifs

Public : 11 enfants suivis dans le cadre du PRE



#### Création d'une sculpture en métal sur le thème de la chevalerie

- **Une approche pluridisciplinaire** : les jeunes ont revisité leur territoire sous un angle nouveau, **mêlant art, patrimoine et ancrage contemporain**.
- **Une approche culturelle** : des notions d'histoire locale et d'histoire de l'art ont été transmises.
- **Une visite d'atelier de l'artiste** : pour permettre aux jeunes de découvrir l'univers de l'artiste.
- **Un cadre professionnel** : pour expérimenter la création, **la sculpture a été réalisée au sein même de l'atelier**, avec la possibilité d'utiliser l'outillage adéquat pour la découpe du métal.
- **Un vernissage** : un vernissage a été organisé pour présenter les œuvres réalisées et **clôturer ce temps fort de manière conviviale et valorisante**. Cette restitution, était ouverte aux familles, partenaires (élus, mécènes) et à la presse locale.

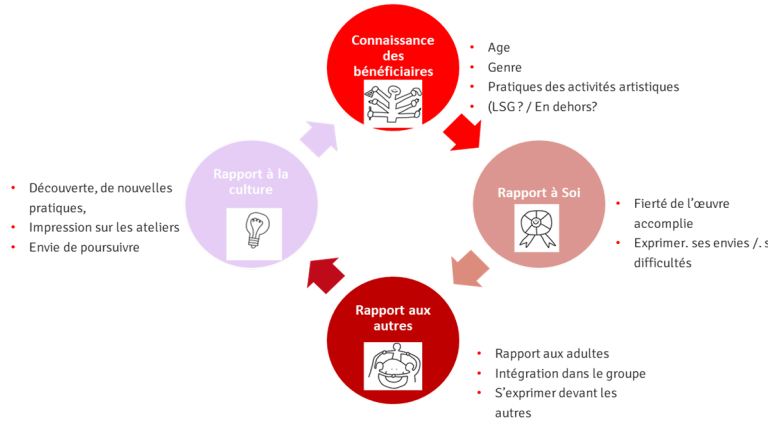


## La mesure d'impact

### Un outil d'évaluation commun à l'ensemble du réseau La Source Garouste

Les enfants, les équipes et les artistes sont interrogés après chaque atelier via des questionnaires et des outils d'évaluation sur l'impact pédagogique et social des actions de l'association

#### Les impacts recherchés :

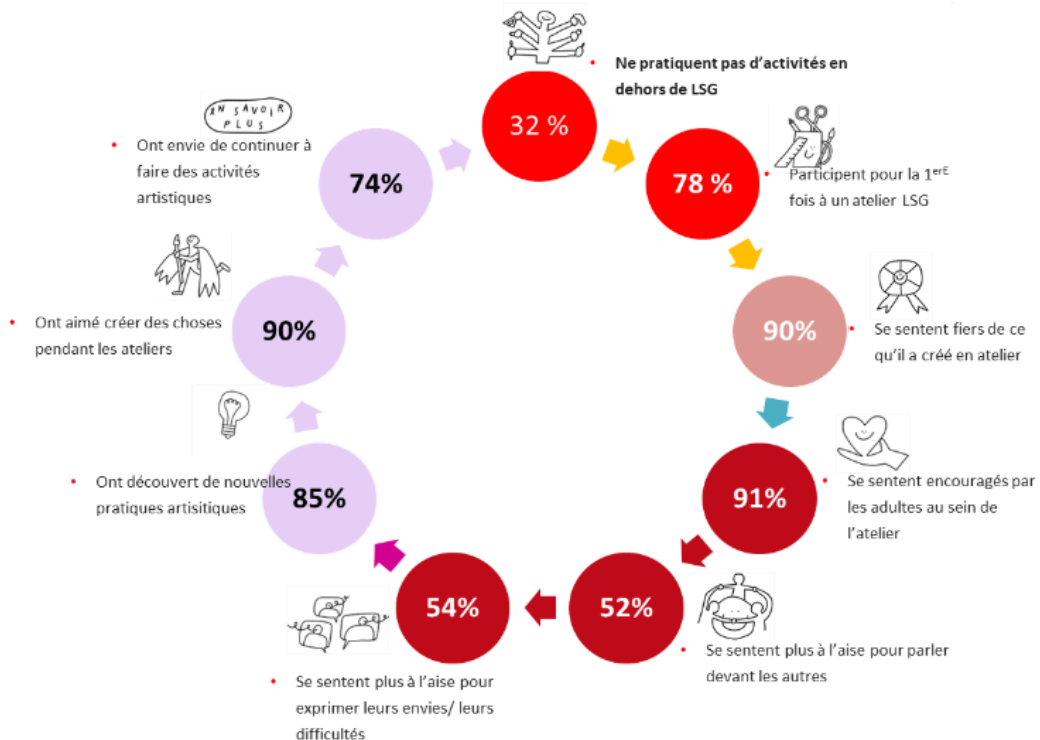


## Analyse : La Source Garouste - Hermine

Les questionnaires ont été distribués pour la majorité des participants et 99 ont pu être recueillis.

#### Un taux de satisfaction global très satisfaisant :

- 90% des jeunes déclarent s'être senti fiers de ce qu'ils avaient créé,
- 91 % ont apprécié le soutien des adultes et se sont sentis encouragés,
- 74 % disent avoir envie de continuer une activité artistique.



\*Pour les bénéficiaires pratiquant une autre activité, seulement 30% pratiquent une activité artistique. Les autres activités sont majoritairement des activités sportives.

## Bilan financier

### Résultats

#### Le résultat de l'exercice est légèrement bénéficiaire

Le contexte économique de l'année 2025, marqué par une diminution des financements publics, a eu un impact sur le volume d'activités réalisées, avec 19 ateliers menés sur les 24 initialement prévus.

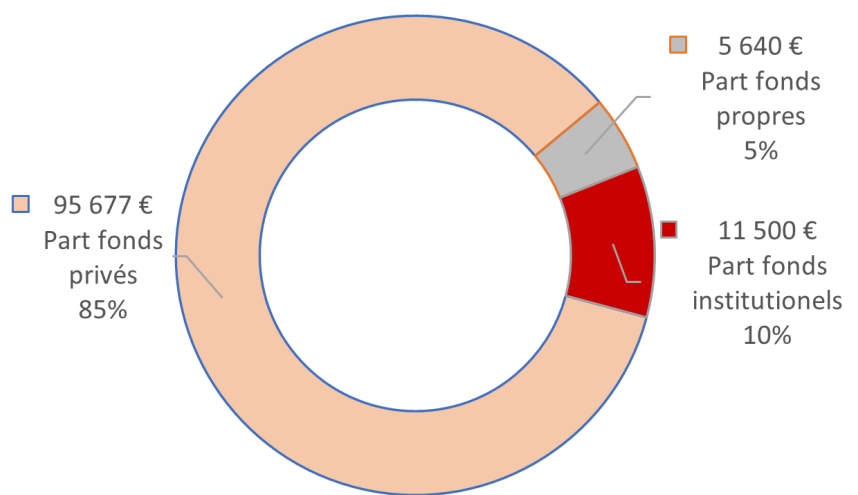
Face à cette situation, l'association a renforcé la stabilisation de ses partenariats existants et la recherche de nouveaux partenaires. La diversification des sources de financement constitue un axe prioritaire afin de pérenniser les actions menées et de limiter la fragilité face aux aléas économiques. La part importante de financements issus du secteur privé représente à ce titre une réelle force, contribuant à un modèle économique plus équilibré et résilient.

LSG Hermine - Répartition Produits 2025

**Total produits**  
**112 817 €**

**Charges : 110 132 €**

**Résultat : + 2 684 €**



## Objectifs 2026

Tout en garantissant la pérennité du modèle économique, la Source Garouste - Hermine souhaite continuer à accompagner directement et via nos partenaires plus d'enfants chaque année, renforcer ses actions sur le territoire et auprès de nouveaux partenaires afin d'affirmer l'importance de l'éducation artistique et citoyenne et du développement des compétences psychosociales au travers de nos ateliers.

### 01. Développement des activités artistiques

- Réaliser 20 ateliers de pratiques artistiques
- Pérenniser les ateliers « Métier d'Art et de la Main » afin de permettre en perspective les possibilités de formations professionnalisantes auprès des adolescents.
- Collaborer avec de nouveaux artistes locaux pour diversifier les pratiques et enrichir l'expérience des participants.

### 02. Partenariats et financement

- Renforcer et pérenniser les partenariats existants, en favorisant les conventions pluriannuelles avec les structures et les financeurs.
- Prospector de nouveaux mécènes locaux et nationaux afin de donner envie à de nouveaux acteurs de soutenir des projets porteurs de sens pour la jeunesse
- Mettre en place des actions de collecte de fonds afin d'augmenter la part de fonds propres de l'association

### 03. Rayonnement territorial et visibilité

- Consolider notre présence dans les dynamiques territoriales et auprès de nos partenaires sociaux, médico-sociaux et scolaires.
- Développer notre visibilité lors d'événements locaux (fêtes de quartier, expositions, salons d'artistes) et valoriser les œuvres des enfants au-delà des ateliers, afin de maximiser l'impact social et culturel de nos actions.

### 04. Renforcement des ressources humaines

- Soutenir et consolider l'équipe existante, tout en accueillant de nouveaux bénévoles pour accompagner le développement des activités.





## Ils parlent de nous

### Ateliers Métiers d'Arts et de la Main - Dol-de-Bretagne (Année 2024-2025) - Ouest-France



Les élèves ont présenté leurs travaux réalisés au cours de l'année. | OUEST-FRANCE

« Vendredi 13 juin, au collège Paul Féval, les élèves ont présenté à leurs familles les travaux réalisés au cours de l'année. »

« Les 4èmes d'enseignement adapté (Segpa) ont bénéficié de l'intervention de trois artisans d'art. Au programme, des ateliers, gravures et impressions d'Estampes avec Annie Bocel; sculpture sur pierre avec Aymeric Louvet ; et céramique avec Marie-Laure Quesneau. »

Les professeurs d'ateliers : « C'est grâce à l'association La Source Garouste-Hermine que ce programme de découverte des métiers d'art a pu voir le jour. Ce projet est la suite d'un premier temps de création de vaisselles en céramique réalisées en 2024, et qui se poursuivra à la rentrée. »

### Atelier Création Musicale - Saint-Malo (Août 2025) - Ouest-France



Les enfants ont chanté devant leurs familles pour restituer le résultat de leur semaine de stage. | OUEST-FRANCE  
st-France Jeanne MERCIER.

« Prendre sa place. C'était le thème de la semaine, choisi par les six enfants » qui ont participé au stage de création musicale. « Un projet à l'initiative de l'association La source Garouste-Hermine qui promeut la pratique artistique en soutien à l'action sociale. »

« Menés par le chanteur et compositeur Wyll, les stagiaires de 8 à 11 ans ont été invités à écrire leurs propres textes pour créer une chanson collective. Cette création a été enregistrée dans un studio improvisé au sein du centre social et interprétée en live, vendredi 8 août après-midi, devant leurs familles. »

Wyll : « Face au public, le chanteur a introduit son groupe de la semaine, les Star power de la source : "Ils vont vous interpréter La tête dans les étoiles." »

« Quelques notes retentissent, certains se dandinent. Chacun son tour, ils prennent le micro pour chanter un bout de couplet, avant de reprendre le refrain en chœur. »

**Anna Salomone**, directrice de l'association La source Garouste-Hermine : « L'art est un moyen d'aller chercher chez les enfants des compétences que l'école ne met pas toujours en avant. »

« Avec ce genre d'atelier, elle souhaite les réconcilier avec l'écriture et leur permettre de se lâcher, sans les contraintes qu'ils peuvent avoir dans un cadre scolaire. »

L'opération semble réussie lorsqu'une mère témoigne que son fils, en rentrant le soir, l'a surprise en s'exclamant : "Maman, j'ai envie d'écrire !" »

**Frédérique Gaudioso**, conseillère en économie sociale et familiale à l'Amids, en charge du projet : c'est l'occasion « d'ouvrir les jeunes sur un autre univers »

« Enzo, qui a suivi le stage, a adoré "créer sa propre musique" et résignera sans hésiter si l'occasion se présente à nouveau. »



## Ils parlent de nous

### Atelier "C'est mon patrimoine" - Dinan (Octobre 2025) - Ouest-France



10, 8 ans et Benoît Mercier, artiste et sculpteur dinannais, découpent ensemble les contours d'un chevalier dessiné sur une plaque d'aluminium. (OUEST-FRANCE)

Pendant cinq jours, Benoît Mercier leur a ouvert les portes de son atelier basé aux Bas-Villots. » Les enfants ont été répartis en deux groupes.

« Chaque enfant a dessiné un modèle de chevalier qui a ensuite été reporté sur une plaque d'aluminium par le sculpteur. L'artiste leur a ensuite montré comment utiliser une scie à chantourner. »

« Ils s'appellent Yasmina, Azna, Yasna, Yasri, Alicia, Lucile, Samuel, Danielle, Timéo, Faiza et Samuella. Ils ont entre 6 et 13 ans. »

Vendredi 24 octobre 2025, à la Maison des associations La Source, à Dinan (Côtes-d'Armor), ces onze enfants du quartier prioritaire de la Fontaine-des-Eaux ont présenté leur œuvre.

**Audrey-Louise Hanchard**, coordinatrice du PRE de Dinan : « Cet atelier est une réussite. » Pour les enfants, c'était l'occasion de vivre une expérience unique et de travailler une matière originale et atypique »

**Rosine Yili**, mère de Danielle et Samuella : « Elles n'avaient jamais fait ça avant. Ce ne sont pas de grandes dessinatrices mais elles étaient fascinées. »

**Benoît Mercier** : « J'ai été touché par leur sensibilité et leur manière d'aborder le cuivre ou l'aluminium. L'art est un travail intellectuel et physique. On est aussi intelligent avec ses mains. »

Accompagnés par les légendes du roi Arthur, narrées par **Virginie Mercier**, conteuse et épouse de l'artiste, les enfants ont laissé libre cours à leur imagination. »

### Atelier "C'est mon patrimoine" - Dinan (Octobre 2025) - Le Télégramme



Onze jeunes âgés de 6 à 14 ans, issus du quartier de la Fontaine des Eaux ont réalisé un mobile en métal. (DANIELE MOUR)

« Vendredi 24 octobre 2025, à la Maison des associations à Dinan, a eu lieu le vernissage de l'atelier artistique Mobile chevaliers en métal. »

« C'est le fruit d'une semaine de création intensive menée par 11 jeunes participants, âgés de 6 à 14 ans, tous issus du quartier prioritaire de la Fontaine-des-Eaux. Cette opération s'inscrit dans le cadre du Programme de réussite éducative (PRE) de Dinan. »

« Ils étaient curieux de découvrir les techniques, les outils, leurs noms : onze enfants réalisent un mobile sur les chevaliers à Dinan »

« Onze jeunes âgés de 6 à 14 ans, issus du quartier de la Fontaine des Eaux ont réalisé un mobile en métal. »

Le résultat : Onze chevaliers en métal assemblés en mobile collectif.

**Quand ?** Du 21 au 24 octobre 2025 (vacances de la Toussaint)

**Où ?** Atelier de Benoît Mercier aux Bas-Villots et Maison des associations La Source à Dinan

**Qui ?** 11 enfants de 6 à 14 ans du quartier prioritaire de la Fontaine-des-Eaux

**Avec qui ?** Benoît Mercier, sculpteur dinannais

**Cadre :** Programme de Réussite Éducative (PRE) de la Ville de Dinan

## Remerciements

Nous remercions toutes les structures médico-sociales, sociales, éducatives et culturelles qui nous renouvellent chaque année leur confiance et leur intérêt.

Nous remercions également les artistes qui ont su donné le meilleur pour faire émerger des projets d'une grande qualité. Merci pour leur investissement qui va bien au delà des heures d'ateliers.

Nous remercions chaleureusement nos mécènes et partenaires financiers qui rendent cette magnifique aventure artistique et humaine possible.

### Partenaires publics de La Source Garouste – Hermine



### Partenaires privés de La Source Garouste – Hermine



**Partenaires éducatifs, culturels et sociaux de La Source Garouste – Hermine**



**Partenaires nationaux de La Source Garouste – Hermine**



**Les grands partenaires nationaux de La Source Garouste**





## Nous soutenir

### Vous êtes un particulier

Vous pouvez faire un don à La Source Garouste - Hermine et bénéficier d'une réduction de l'impôt sur le revenu égale à 66% des sommes versées, retenues dans la limite annuelle de 20% du revenu imposable (article 200 du CGI).

### En ligne :



### Par chèque :

A l'ordre de :  
La Source Garouste - Hermine



### Vous souhaitez nous désigner comme bénéficiaire de votre assurance-vie

Dans la clause de votre contrat d'assurance-vie, vous pouvez ajouter La Source Garouste - Hermine parmi les bénéficiaires et préciser la répartition des fonds entre chacun d'eux. Cette transmission n'est pas soumise à la règle de la réserve héréditaire et vous permet d'inscrire votre soutien dans le temps.

### Cas particuliers :

Si **vous êtes éligible à l'impôt sur la fortune immobilière**, vous pouvez faire un don à la Fondation La Source Garouste, reconnue d'utilité publique et abritée par la Fondation de France, et prétendre à une réduction d'impôt sur la fortune immobilière (IFI) de 75% du montant de vos dons en numéraire dans la limite de 50 000 € (article 978 du CGI).

Si **vous souhaitez faire un legs**, vous pouvez transmettre par testament à la Fondation de France, au bénéfice de la Fondation abritée La Source Garouste, la totalité ou une partie de vos biens immeubles et/ou meubles. Cette démarche vous permet d'inscrire votre engagement dans le temps, sans que celui-ci ne soit soumis à des droits de succession.

### Vous êtes une entreprise

En rejoignant le cercle de nos entreprises mécènes, vous contribuez activement au financement de nos programmes. Notre équipe est à votre écoute pour construire ensemble ce projet d'engagement et de partage de valeurs.

### Faire un don

Votre engagement renforce notre capacité d'action en faveur des enfants en situation de fragilité. Votre don permettra de soutenir directement l'organisation d'ateliers de pratique artistique. Grâce aux retours d'expérience et aux témoignages issus de nos programmes, vous aurez une visibilité concrète de l'impact de votre soutien.

### Offrir un bien ou un service

Vous pouvez soutenir notre action par le don de matériel ou le prêt de locaux, ou à travers du mécénat de compétences. La mise à disposition de salariés volontaires pour des missions variées favorise le partage de savoirs, donne du sens tout en enrichissant mutuellement les deux structures et les salariés.

Votre engagement ouvre un droit à une réduction de l'impôt sur les sociétés (article 238 bis du CGI) égale à :

- 60% du montant du don effectué en numéraire, en compétences, ou en nature jusqu'à 2 millions d'euros de dons annuels.
- 40% du montant du don effectué en numéraire, en compétences, ou en nature au-delà de 2 millions d'euros de dons annuels (sauf exceptions).



**Nous  
suivre**

Suivez et partagez nos actualités sur les réseaux sociaux

<https://www.lasourcegarouste.fr/hermine>



@lasourcegarouste



@asso\_lasource



@lasourcegarouste



@lasourcegarouste

**Nous  
soutenir**

Scannez le QR code ci-contre  
pour faire un don à l'association  
La Source Garsoute - Hermine

