

L'art au service
du social
et de l'enfance

LA SOURCE GAROUSTE
Association



**RAPPORT
D'ACTIVITÉ
2025**



Je me suis engagée auprès de Gérard Garouste et son équipe dès ma première visite. La démarche de cette association m'a parlé immédiatement : passer par l'art pour retrouver du désir. Retrouver un sens à sa vie, se reconstruire, organiser un projet à plusieurs, toutes ces choses qui vous poussent vers les autres, qui passent par le plaisir, qui redonnent confiance en soi. Voilà quelques raisons parmi beaucoup d'autres, qui font que je suis convaincue que La Source Garouste est une invention remarquable et particulièrement importante pour tant d'enfants qui perdent pied et n'arrivent plus à avancer vers leur futur.

Nathalie Baye
Actrice et marraine de La Source Garouste
dont nous saluons le talent et l'engagement précieux à nos côtés



En rendant l'art accessible, La Source Garouste offre aux enfants et aux jeunes accompagnés un espace pour reprendre confiance, retisser du lien et leur permettre de se projeter dans l'avenir.

Le fonds de dotation Nos Épaules et Vos Ailes est fier de soutenir ces actions qui font de l'art un véritable levier d'inclusion et d'émancipation.

Callie Bourhis
Responsable Mécénat et Communication
du fonds de dotation Nos Épaules et Vos Ailes



L'art est un besoin essentiel pour tout être humain, et peut-être encore plus pour les personnes en situation de handicap. Lorsque l'art rencontre le handicap, il ouvre un nouvel espace : un espace où émergent des compétences ou des sensibilités jusque-là invisibles, où des choix et des envies apparaissent, où le monde intérieur peut se laisser voir et partager.

Pour la Fondation Laurène Pasquier, qui fait de l'accès à l'art pour les personnes en situation de handicap l'un de ses engagements majeurs, les parenthèses artistiques offertes par La Source Garouste aux enfants en situation de handicap représentent une respiration précieuse : un temps qui nourrit, révèle et ouvre des possibles.

Marie-Line Foissey
Co-fondatrice de la Fondation Laurène Pasquier



L'art est une nécessité pour l'équilibre de l'enfant et, tel qu'il est pratiqué dans le cadre de La Source, c'est un levier citoyen. Favoriser l'épanouissement de l'enfant et l'éveiller à l'art, c'est cultiver sa sensibilité, son imagination, son intelligence, dans la perspective d'en faire un être qui désire.

Gérard Garouste



SOMMAIRE

P.02 ÉDITOS

P.04 PRÉSENTATION

- Notre action
- Notre charte
- Nos chiffres clés
- Notre réseau

P.06 PHILOSOPHIE ET PÉDAGOGIE

- Notre philosophie
- Notre pédagogie
- Nos pôles d'actions
- Nos bénéficiaires
- Contexte social
- Mesure d'impact social

P.12 CALENDRIER DES ÉVÉNEMENTS 2025

P.14 PROGRAMMATION ARTISTIQUE

P.16 L'ASSOCIATION NATIONALE LA SOURCE GAROUSTE

- Gouvernance
- Équipe opérationnelle
- Rôle et missions

- Une organisation consolidée et en développement
- Accompagnement du réseau
- Rapport financier
- Vente aux enchères
- Communication

P.22 LES 10 ASSOCIATIONS LOCALES

- Bilan des activités du réseau
- Bilan du programme « Métiers d'Art et de la Main »
- Bilan financier du réseau
- Activités du réseau : les 10 associations en détail

P.46 DÉVELOPPEMENT DES RESSOURCES

- Subventions, mécénat et partenariats
- Ressources propres et autres produits
- La Fondation La Source Garouste
- L'association Les Amis de La Source Garouste

P.49 NOUS SOUTENIR

P.51 REMERCIEMENTS

P.52 CONTACTS

ÉDITOS



Dans un monde traversé par de profondes transformations sociales, économiques et culturelles, de nombreux enfants et adolescents grandissent aujourd'hui dans des contextes de plus en plus fragiles. Isolement, précarité, difficultés scolaires ou familiales fragilisent leur confiance en eux et leur capacité à se projeter dans l'avenir. Face à ces réalités, il nous appartient collectivement de créer les conditions qui leur permettront de se construire, de s'exprimer et de trouver leur place dans la société.

C'est précisément la mission que poursuit La Source Garouste depuis 35 ans.

Fondé en 1991 par les artistes Élisabeth et Gérard Garouste, le réseau d'associations La Source Garouste est né d'une conviction simple et profondément humaniste : la création artistique peut être un formidable levier d'émancipation. En offrant aux enfants et aux jeunes en situation de fragilité des espaces de liberté et de création, au contact d'artistes professionnels, La Source Garouste leur permet d'explorer leur imaginaire, de développer leur confiance et de révéler leurs capacités.

Dans les ateliers, l'art devient un véritable terrain d'apprentissage. Les enfants y découvrent qu'un même problème peut avoir plusieurs réponses, qu'il existe différentes manières de regarder le monde et que l'expression artistique permet parfois de dire ce que les mots ne suffisent pas à exprimer.

À travers la création, ils apprennent à observer, à expérimenter, à coopérer et à faire confiance à leurs idées comme à celles des autres.

Cette démarche profondément humaine et éducative s'inscrit dans la durée. Année après année, notre réseau poursuit son développement et renforce son action. Le nombre d'ateliers menés dans nos sites, celui des enfants et des jeunes accompagnés, ainsi que celui des artistes engagés à leurs côtés, continuent de progresser. Cette dynamique témoigne de la pertinence de notre projet et de la confiance que nous accordent les nombreux partenaires sociaux, éducatifs et culturels avec lesquels nous travaillons sur les territoires.

Rien de tout cela ne serait possible sans le soutien fidèle de nos partenaires publics et privés, de nos mécènes et de toutes celles et ceux qui choisissent d'accompagner notre action. À chacune et chacun d'entre eux, je souhaite adresser ici mes remerciements les plus sincères.

Dans une société où les fractures sociales continuent de se creuser, l'action de La Source Garouste apparaît plus que jamais essentielle. Ensemble, continuons à offrir aux enfants et aux jeunes les moyens de créer, de s'affirmer et d'imaginer leur avenir.

Colette Barbier
Présidente de La Source Garouste



Conception de l'œuvre « Une arche pour La Source », atelier animé par l'artiste Julien Mouroux sur la thématique annuelle « La naissance et le vivant » à Iturria



Conception d'une tapisserie en feutrage de laine avec l'artiste Zoé Landry sur la thématique annuelle « La naissance et le vivant » à Villarceaux



L'année 2025 a été une année charnière pour La Source Garouste. Alors que notre réseau poursuit son développement et accompagne chaque année un nombre croissant d'enfants et de jeunes en situation de fragilité, nous avons souhaité renforcer la solidité et la cohérence de notre organisation afin de préparer l'avenir.

Avec l'accompagnement de l'agence ScaleChanger depuis 2 ans, nous achevons un travail approfondi de diagnostic et de réflexion stratégique sur notre fonctionnement et notre modèle de développement. Cette démarche collective, menée avec les équipes salariées, les administrateurs et les représentants des différentes Sources, nous a permis de clarifier le rôle de la tête de réseau, de mieux définir les responsabilités de chacun et d'identifier les conditions nécessaires à un changement d'échelle maîtrisé.

De ces échanges est ressortie une orientation structurante pour l'avenir du réseau : l'évolution progressive vers un modèle de franchise sociale, permettant de préserver l'autonomie et l'ancrage territorial des associations La Source Garouste tout en renforçant le cadre commun garant de la qualité de notre projet.

Cette dynamique s'appuie sur un travail de structuration déjà engagé, qui pose les bases d'un modèle de développement plus lisible, plus cohérent et durable à l'échelle du réseau.

Dans le même temps, nous avons poursuivi la professionnalisation de notre organisation. L'équipe nationale s'est renforcée avec un pôle mécénat structuré.

Sur le plan artistique, l'année a été particulièrement riche. Les thématiques de l'année scolaire 2024-2025 « La naissance et le vivant » et de l'année 2025-2026 « Qu'est-ce qui nous nourrit? », ont permis de fédérer l'ensemble des sites autour de réflexions communes sur la fascinante réalité de tout ce qui respire, évolue, et interagit dans notre monde puis sur ce qui nourrit l'être humain - le corps, l'esprit, les relations et l'imaginaire.

Je tiens à remercier chaleureusement les équipes des différentes Sources et toutes celles et ceux qui nous accompagnent au quotidien pour leur engagement constant à nos côtés.

C'est grâce à eux que La Source Garouste continue de grandir et d'ouvrir, pour les enfants et les jeunes que nous accompagnons, des chemins de création, de confiance et d'avenir.

Guillaume Garouste
Directeur général de La Source Garouste

PRÉSENTATION

Depuis plus de 35 ans, La Source Garouste agit pour faire de l'art un levier d'émancipation pour les enfants et les jeunes en situation de fragilité.

Créé en 1991 par le couple d'artistes Élisabeth et Gérard Garouste, le réseau d'associations est né de la conviction que la création artistique peut contribuer à lutter contre toutes les formes d'exclusion. Dès son origine, La Source Garouste inscrit son action dans une vocation profondément sociale, en s'adressant en priorité aux enfants et aux jeunes les plus fragilisés par leur environnement social, économique ou scolaire. En favorisant l'accès à la culture et à la création, elle accompagne chacun dans son développement, renforce l'estime de soi et contribue à la construction d'une société plus inclusive, attentive aux parcours et au potentiel de chacun. Aujourd'hui, l'association s'appuie sur un réseau de 10 structures locales implantées dans 10 départements, coordonnées par une association nationale, ainsi qu'une fondation abritée et une association d'Amis. Lauréate en 2017 de « La France s'engage », elle est conventionnée avec le ministère de la Culture et le ministère de l'Éducation nationale, de l'Enseignement supérieur et de la Recherche.

NOTRE ACTION

La Source Garouste développe des ateliers de pratique artistique animés par des binômes composés d'un artiste professionnel et d'un membre de l'équipe éducative. Ces ateliers sont déployés dans l'ensemble des champs artistiques, incluant les arts plastiques, le spectacle vivant, l'artisanat d'art ainsi que les nouvelles formes d'expression artistique. Ils s'inscrivent dans une démarche de long terme.

Ils s'adressent :

- Aux enfants et aux jeunes en situation de fragilité sociale, économique ou scolaire.
- Aux territoires marqués par des inégalités, qu'ils soient ruraux, isolés ou situés en quartiers prioritaires.
- Et, ponctuellement, aux familles, à travers des ateliers de parentalité.

La pratique artistique permet aux enfants et aux jeunes de se construire, de développer leur créativité et de renforcer leur confiance en eux. Elle favorise leur capacité à s'exprimer, à coopérer et à trouver leur place individuellement et collectivement.

NOTRE CHARTE

En 2010, La Source Garouste s'est dotée d'une charte éthique définissant les valeurs, les finalités et les conditions d'adhésion des structures au réseau « La Source Garouste ».

L'indépendance : La Source Garouste agit en toute autonomie et ne peut être l'instrument d'intérêts confessionnels, politiques, philosophiques ou économiques.

Le respect de la dignité humaine : au cœur de son action, La Source Garouste mène un combat contre toutes les formes d'exclusion. Elle reconnaît et valorise les aspirations intellectuelles, culturelles et personnelles de chaque individu.

La valorisation de la personne par l'art et la création : l'accès à la culture et la pratique de l'art sont essentiels au développement de l'individu. Ils permettent à l'enfant d'ouvrir son imaginaire, nourrir et exprimer ses émotions et stimuler son intelligence.

NOS CHIFFRES CLÉ

En 2025 :



Depuis sa création :



NOTRE RÉSEAU

3 structures nationales

Un réseau structuré autour de trois entités complémentaires :

• L'association La Source Garouste

Créée en 2010, l'association nationale fédère et coordonne l'ensemble du réseau. Elle accompagne les structures locales et soutient leurs actions, tout en collectant et redistribuant des financements au service de la cohérence et du développement du réseau. Elle assure également le rayonnement de l'association, en pilotant son image, sa programmation artistique et sa stratégie de développement.

• La Fondation La Source Garouste

Créée en 2013 sous l'égide de la Fondation de France et reconnue d'utilité publique, elle rassemble des donateurs engagés et finance les projets artistiques portés par les structures.

• L'association Les Amis de La Source Garouste

Créée en 2018, elle permet aux donateurs de s'impliquer plus directement dans les actions de l'association et contribue au financement des associations locales et de leurs ateliers.

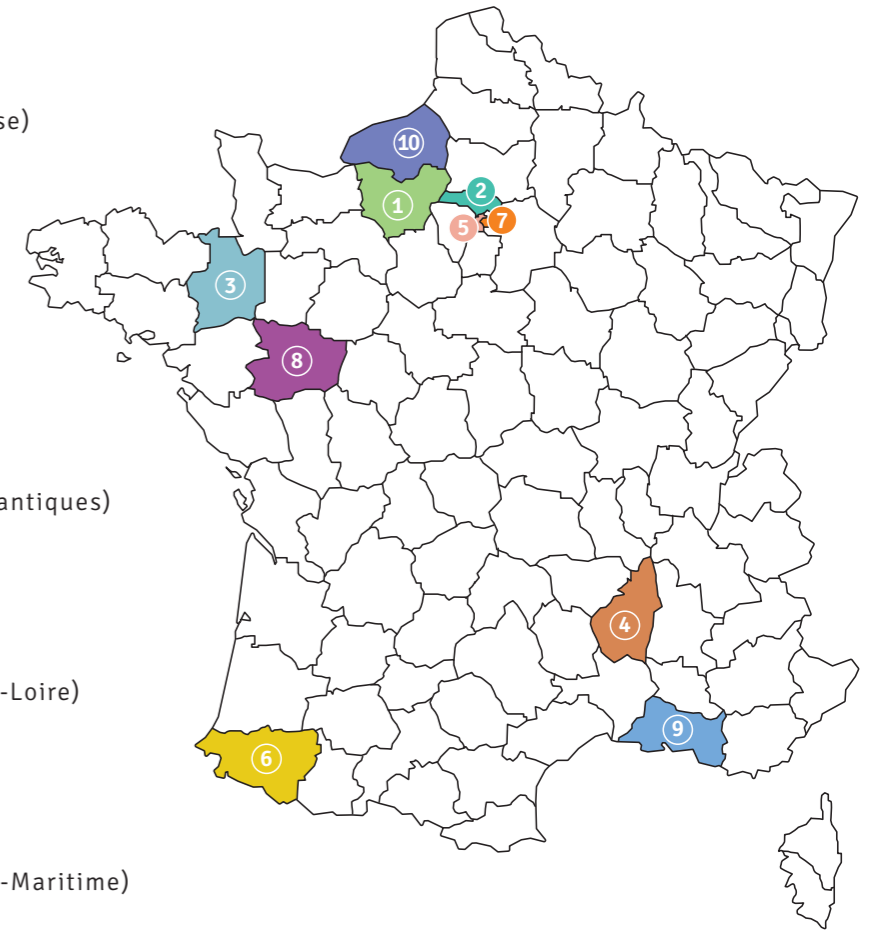
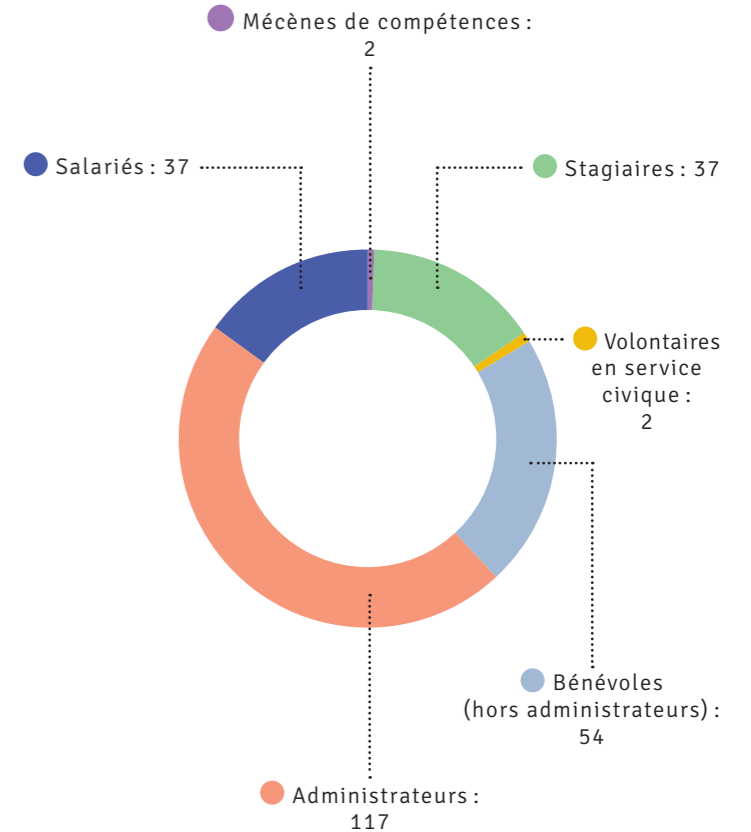
10 structures locales

Le réseau s'appuie sur 10 structures locales implantées sur le territoire :

- 1 La Source Garouste - La Guéroulde (Eure) créée en 1994
- 2 La Source Garouste - Villarceaux (Val-d'Oise) créée en 2003
- 3 La Source Garouste - Hermine (Ille-et-Vilaine) créée en 2012
- 4 La Source Garouste - Annonay (Ardèche) créée en 2012
- 5 La Source Garouste - Des Brillants (Hauts-de-Seine) créée en 2014
- 6 La Source Garouste - Iturria (Pyrénées-Atlantiques) créée en 2017
- 7 La Source Garouste - Paris (Paris) créée en 2017
- 8 La Source Garouste - Ligérienne (Maine-et-Loire) créée en 2018
- 9 La Source Garouste - Sainte-Victoire (Bouches-du-Rhône) créée en 2018
- 10 La Source Garouste - Petit-Quevilly (Seine-Maritime) créée en 2019

Répartition des équipes du réseau en 2025

(en nombre de personnes)



PHILOSOPHIE ET PÉDAGOGIE

NOTRE PHILOSOPHIE

À La Source Garouste, nous sommes convaincus que l'accès à l'art et à la culture est une clé essentielle du développement de l'individu.

Créer, c'est expérimenter, se tromper, recommencer, imaginer autrement : autant d'étapes qui permettent aux enfants et aux jeunes de découvrir leurs capacités et de reprendre confiance en eux.

L'association propose des espaces de création où chacun peut s'exprimer librement, explorer son imaginaire, ses émotions et son intelligence, tout en apprenant à dépasser les difficultés auxquelles il est confronté.

En s'inscrivant dans un cadre différent de celui de l'école ou de la sphère familiale, nos ateliers favorisent l'affirmation de soi, l'esprit critique et la capacité à trouver sa place au sein du collectif.

Ainsi, la pratique artistique devient un véritable levier de construction personnelle, permettant aux enfants et aux jeunes de se projeter et d'envisager leur avenir avec confiance.

L'action de La Source Garouste s'inscrit dans la durée : les enfants participent régulièrement aux ateliers, souvent sur plusieurs années, permettant un suivi personnalisé et une progression adaptée à chacun.

NOTRE PÉDAGOGIE

La pédagogie des ateliers artistiques repose sur la valorisation de la personne par l'art et la création.

Apprendre par l'expérience, créer pour se révéler : la pédagogie de La Source Garouste place chaque enfant au cœur de son parcours.

- Un projet social et artistique inscrit dans la durée.
- Une équipe d'animation formée d'un binôme associant un artiste professionnel et un membre de l'équipe éducative de l'association, en lien avec les travailleurs sociaux et les enseignants du territoire.
- Des groupes restreints (10 à 12 jeunes) permettant un suivi individuel de qualité.
- La mise en valeur des enfants et des jeunes à travers leurs créations lors des restitutions en fin d'atelier et des expositions annuelles, organisées sur les sites ou dans des lieux culturels.
- Des temps de rencontre avec les familles, les partenaires et les habitants, favorisant la reconnaissance des talents des participants.
- Une offre de sorties culturelles tout au long de l'année.



Création d'une fresque sous la conduite de l'artiste Didier Legaré-Gravel à Paris



Conception de trophées avec l'artiste Fanny Garnichat à Meudon

Création d'un grand vitrail nommé « L'arbre des émotions » dans un atelier animé par l'artiste Benoit Azar à La Guéroulde



NOS PÔLES D'ACTIONS

Pôle social

Le pôle social, qui accueille les enfants et les jeunes sur les temps périscolaires et extrascolaires, constitue le cœur de l'action de l'association.

Déployées en partenariat avec les travailleurs et services sociaux des territoires d'implantation, ces actions visent à lutter contre les inégalités sociales, éducatives et familiales. Elles reposent sur la rencontre avec des artistes, la découverte artistique et culturelle et la pratique de la création, pour accompagner les enfants et les jeunes les plus fragiles.

Pôle scolaire

Le pôle scolaire permet d'accueillir des classes sur le temps scolaire, en complémentarité avec l'enseignement public.

Inscrites dans le cadre de conventions avec l'Éducation nationale, ces actions répondent pleinement aux objectifs de l'éducation artistique et culturelle.

Des partenariats éducatifs sont développés avec les établissements situés à proximité des associations locales La Source Garouste :

- De la primaire au lycée, au sein d'établissements prioritaires et/ou isolés.
- Auprès de classes spécialisées et de dispositifs dédiés aux élèves en difficulté.

Les équipes pédagogiques et les enseignants sont associés à la mise en œuvre des ateliers.

Pôle artistique

Le pôle artistique s'appuie sur l'intervention de **217 artistes** dans les ateliers, dont :

- **15** artistes en résidence
- **139** artistes locaux (vivant à proximité des sites)
- **49** jeunes artistes (diplômés d'une école d'art de moins de 35 ans)

À travers ce pôle, La Source Garouste favorise l'accès à l'art pour tous, tout en contribuant au rayonnement artistique des territoires et à leur dynamisme culturel et économique.

Elle accompagne les artistes dans le développement et la transmission de leurs pratiques, notamment à travers des résidences sur cinq de ses sites, des rencontres, des ateliers et des expositions.

NOS BÉNÉFICIAIRES

Une action qui touche chaque année des milliers d'enfants, de jeunes et de familles.

En 2025, **10 043 bénéficiaires directs** - enfants et jeunes - ont participé aux ateliers de pratique artistique.

À leurs côtés, **5 863 bénéficiaires indirects** - parents et familles - ont été associés aux projets menés par La Source Garouste, à travers les restitutions d'ateliers, les expositions, les sorties et les temps de rencontre.

Au total, 15 906 personnes ont bénéficié de notre action.

Nos publics en atelier

- Enfants et adolescents entre 6 et 18/20 ans.
- Prioritairement en situation de fragilité sociale, économique, géographique, scolaire ou médicale.
- Ponctuellement, les familles, à travers des ateliers parents-enfants, notamment pour les moins de 6 ans.

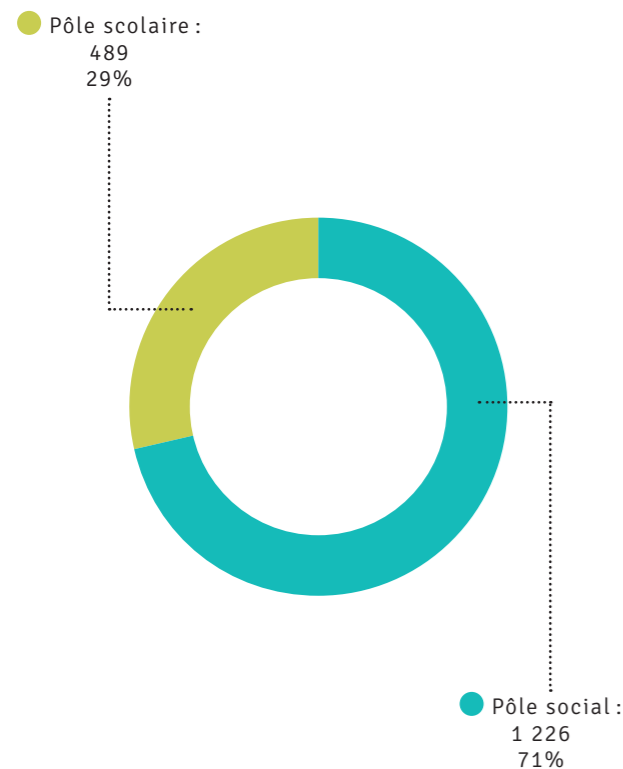
Les jeunes bénéficiaires sont orientés vers La Source Garouste par les services départementaux de l'Aide sociale à l'enfance, les services sociaux des collectivités, les établissements scolaires ou directement par les familles.

Les familles sont régulièrement associées aux restitutions d'ateliers, aux expositions et aux sorties culturelles.

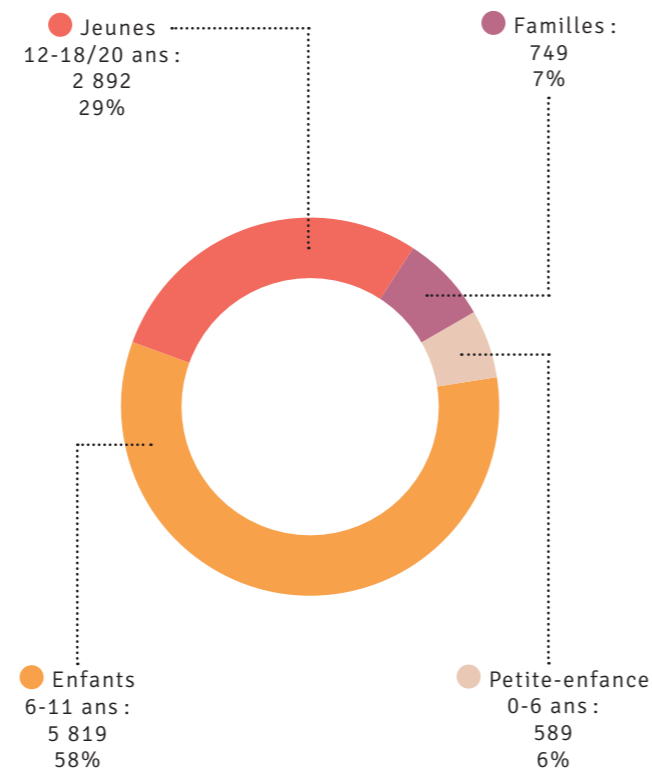
Des ateliers parents-enfants sont également proposés.



Répartition des bénéficiaires par atelier des pôles social et scolaire (en nombre de jours)



Répartition des bénéficiaires en ateliers par tranche d'âge (en nombre de participants)



CONTEXTE SOCIAL

Les résultats de la Consultation nationale des 6-18 ans organisée par Unicef France, entre octobre 2023 et mars 2024, ont montré que 66,7 % des 20 000 enfants et adolescents interrogés éprouvent des privations d'accès à des opportunités sociales et culturelles. Ces privations, souvent cumulatives, engendrent un sentiment d'exclusion profond.

En parallèle, près de 100 000 élèves quittent chaque année le système scolaire sans diplôme ni qualification (INSEE 2025). Cela représente un coût moyen estimé à 340 000€ par jeune selon une étude réalisée par Boston Consulting Group en 2025.

Ces chiffres sont également à croiser avec ceux de Santé publique France (2023) qui dévoilent que 13 % des enfants de 6 à 11 ans scolarisés du CP au CM2 présentent au moins un trouble probable de santé mentale.

Les ateliers de pratique artistique organisés par La Source Garouste permettent de répondre à ces enjeux, en luttant activement contre l'exclusion des plus vulnérables, en favorisant la réintégration des décrocheurs scolaires, tout en contribuant à améliorer la santé mentale des enfants et jeunes accompagnés.

Notre savoir-faire est identifié par les acteurs sociaux et éducatifs comme une solution innovante pour répondre aux problématiques rencontrées par leurs publics.

La Source Garouste intervient dans les territoires les plus fragiles avec une forte présence de populations touchées par des phénomènes de pauvreté et de vulnérabilité exacerbés par un isolement social et culturel. La Source Garouste agit en zones rurales, en zones péri-urbaines et dans les quartiers prioritaires des centres urbains.

Grâce à des partenariats opérationnels tissés dans le temps avec des structures sociales, médico-sociales et éducatives, fondés sur des logiques de co-construction, le réseau La Source Garouste ancre son action au local et sur le long terme, au plus près des besoins des publics identifiés comme prioritaires.

La Source Garouste fait de l'art un levier d'émancipation sociale, participe à une mission d'intérêt général et donne accès à l'art et à la culture à ceux qui en sont éloignés.

Au-delà de l'accompagnement social, l'engagement de La Source Garouste a des implications politiques significatives en termes de justice sociale, d'éducation inclusive, de défense des droits des enfants et de promotion culturelle.

Ci-dessous : Fresque réalisée avec l'artiste Geraud Delort alias Don Pablo à Paris



MESURE D'IMPACT SOCIAL

Un outil commun d'évaluation d'impact social de nos actions auprès des enfants et jeunes accompagnés.

La mesure d'impact, mise en place depuis trois ans, se poursuit et se consolide au sein du réseau La Source Garouste.

En 2025, **743 questionnaires** ont été recueillis auprès des enfants et des jeunes fréquentant nos ateliers.

L'association nationale poursuit l'amélioration de sa mesure d'impact à travers des ateliers réunissant des salariés du réseau La Source Garouste, afin de faire évoluer les questionnaires et d'en optimiser les modalités de collecte.

Par ailleurs, nous souhaitons élargir le périmètre de cette démarche en intégrant progressivement d'autres bénéficiaires aujourd'hui non concernés par le questionnaire initial :

- les parents
- les aidants proches
- les enfants et jeunes en situation de handicap

Nous envisageons également d'y associer davantage les partenaires opérationnels.

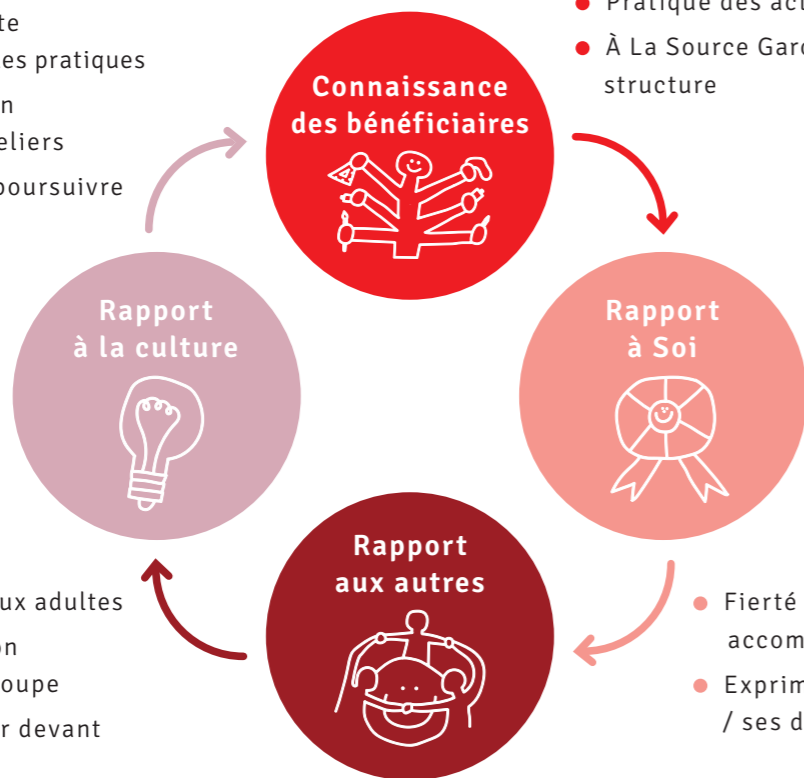


Les objectifs

L'évaluation d'impact social vise à mieux comprendre nos bénéficiaires (leurs profils, leurs besoins) et à mesurer les effets de nos actions sur eux, à assurer un suivi régulier de celles-ci dans une logique d'amélioration continue.

Les impacts recherchés

- Découverte de nouvelles pratiques
- Impression sur les ateliers
- Envie de poursuivre



- Âge
- Genre
- Pratique des activités artistiques
- À La Source Garouste ou dans une autre structure

- Rapport aux adultes
- Intégration dans le groupe
- S'exprimer devant les autres

- Fierté de l'œuvre accomplie
- Exprimer ses envies / ses difficultés

Les critères de réalisation de l'étude

Public ciblé : enfants et jeunes de 6 à 18 ans ayant participé à au moins 15 heures d'ateliers

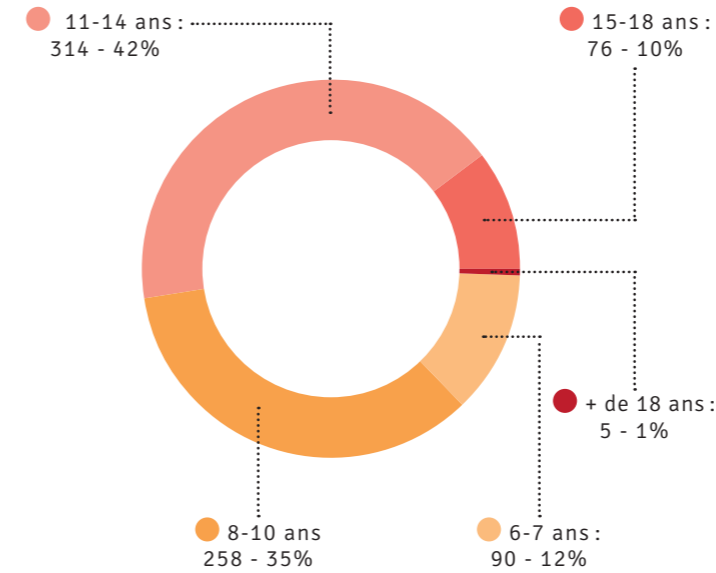
Nombre de questionnaires : 743 questionnaires collectés

Période de collecte : 01/01/2025 - 31/12/2025

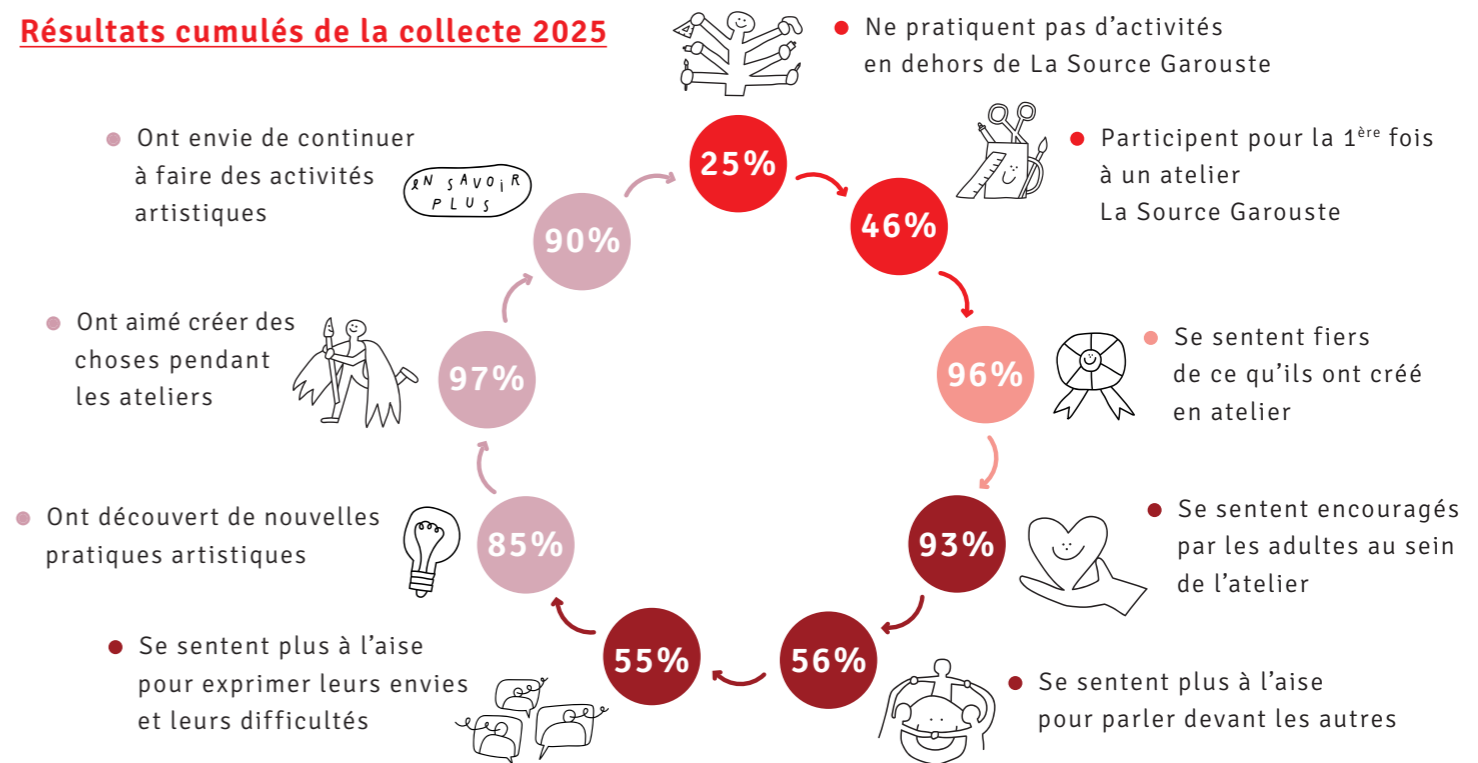
La mesure d'impact en quelques chiffres

• **743 questionnaires collectés en 2025**

Répartition par tranche d'âge



Résultats cumulés de la collecte 2025

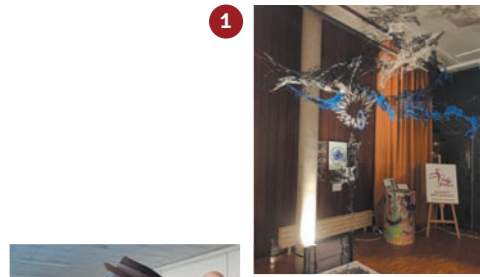


Synthèse des résultats de la mesure d'impact

Elle permet de conforter nos objectifs sur plusieurs critères d'évaluation de nos missions :

- Toucher un public en grande précarité : **25% ne pratiquent pas d'activité en dehors de l'association**
- Favoriser l'émancipation et l'expression de soi : **93% des enfants se sentent encouragés**
- Développer l'estime de soi des « sourciers » : **96% se sentent fiers**
- Développer la créativité et l'imaginaire : **97% d'expression positive**

CALENDRIER DES ÉVÉNEMENTS 2025 (hors ateliers)



1

JANVIER



1 **Le 24 janvier** : vernissage de l'exposition annuelle de **La Source Garouste - Petit Quevilly** à la Bibliothèque François-Truffaut (exposition du 25 janvier au 22 février).



2

FÉVRIER



2 **Le 14 février** : vernissage des ateliers de **La Source Garouste - La Guéroulde**, en présence du préfet de l'Eure, M. Charles Giusti et de Gérard Garouste.

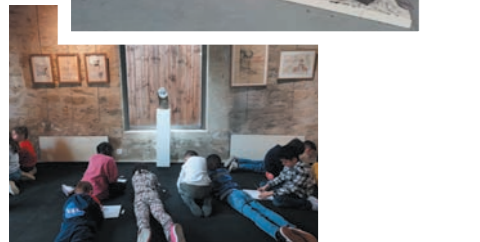


3

MARS



3 **Le 29 et 30 mars** : exposition de **La Source Garouste - Des Brillants** lors des journées portes ouvertes du Printemps de la Sculpture avec le Musée Rodin de Meudon.



4

4 **Le 7 mars** : vernissage de l'exposition personnelle « Dessins-desseins » de Stéphanie d'Amiens d'Hébécourt au Carré des Arts de Magny-en-Vexin, organisée par le site de **Villarceaux** (exposition du 8 mars au 17 mars).



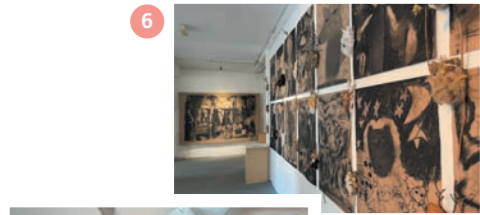
5

MAI



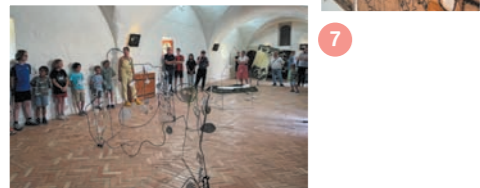
• **Le 17 mai** : participation à la journée des « Contes en Jardin » au Domaine régional de **Villarceaux**.

5 **Le 20 mai** : remise des trophées, au Panthéon, pour le prix de l'Audace artistique et culturelle, organisé par la Fondation Culture et Diversité, et remise de trophées OYEA avec **La Source Garouste - Des Brillants**.



6

6 **Le 12 juin** : vernissage de l'exposition « Ensemble » à **La Source Garouste - La Guéroulde**, 9^e édition du programme « Culture(s) de demain » à l'initiative de l'ADAGP (exposition du 12 au 30 juin).



7

• **Le 13 juin** : vernissage de l'exposition des métiers d'arts et de la main à Dol-de-Bretagne, réunissant le sculpteur, le graveur et le céramiste, en dialogue avec les œuvres des enfants de **La Source Garouste - Hermine**.



8

7 **Le 18 juin** : vernissage de l'exposition « Toi moi et nos histoires » de l'artiste résidente Ying Wang à **La Source Garouste - Villarceaux**. Ying Wang a mené de nombreux projets en collaboration avec la région Ile-de-France, la DRAC, le FRAC, le Parc régional naturel du Vexin et l'éducation nationale (exposition du 18 au 29 juin).

8 **Le 21 juin** : inauguration du Moulin des Minots en présence du maire, mettant à l'honneur la créativité des enfants de **La Source Garouste - Des Brillants** à travers des fresques réalisées avec l'artiste Alexandre Lafaurie.



9

JUILLET

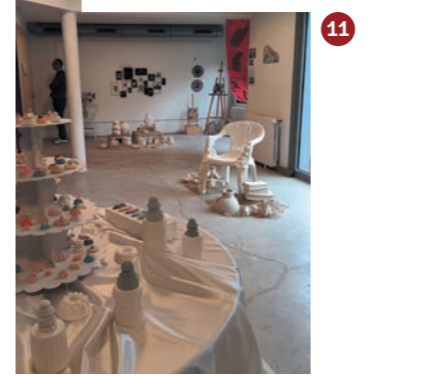


9 **Le 7 juillet** : vernissage de l'exposition et visite des jeunes au Château de Ferrand avec **La Source Garouste - Iturria**, dans le cadre du projet soutenu par la fondation BIC (exposition du 7 juillet au 30 septembre).



10

10 **Le 13 septembre** : journée portes ouvertes à **La Source Garouste - La Guéroulde** (exposition du 13 septembre au 10 octobre), marquée par la venue de Florent Pagny aux côtés de Gérard et Guillaume Garouste.



11

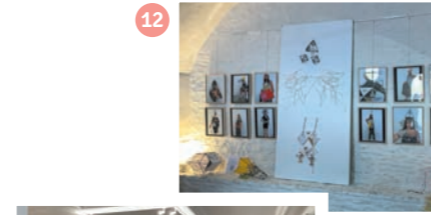
SEPTEMBRE



• **Le 16 septembre** : journée de cohésion organisée à la Fondation Pernod Ricard à Paris avec l'ensemble des salariés, des membres bénévoles du réseau et des administrateurs.

11 **Les 20 et 21 septembre** : journées portes ouvertes à **La Source Garouste - Des Brillants** à Meudon, à l'occasion des Journées européennes du patrimoine.

• **Les 21 et 22 septembre** : exposition « Hors-les-murs » de **La Source Garouste - Villarceaux** à la galerie Zigzag.



12

12 **Le 4 octobre** : vernissage de l'exposition annuelle « Face à face - Atelier XXII », à **La Source Garouste - Villarceaux** (exposition du 4 octobre au 14 novembre).



13

13 **Le 9 octobre** : vernissage de l'exposition « Mémoire vive » organisé par Galerie Dauphine. Une trentaine d'œuvres de dix artistes réunies à la Galerie Romero Paprocki avec le soutien de Polycités Opérateur Immobilier au profit de **La Source Garouste** (exposition du 9 au 12 octobre).



14

14 **Le 12 octobre** : célébration des 10 ans de **La Source Garouste - Ligérienne** au Château de la Roche à Gennes-Val-de-Loire. Plus de 400 personnes sont venues partager ce moment convivial.

• **Le 24 octobre** : vernissage de l'exposition « C'est mon patrimoine : sculpture sur métal » de l'artiste résident Benoît Mercier avec **La Source Garouste - Hermine**.

OCTOBRE



DÉCEMBRE



15 **Le 15 décembre** : vente aux enchères caritative au profit de l'association **La Source Garouste**. 55 créateurs ont revisité le Tabouret Métallique de Jean Prouvé offert par Vitra. Exposition des œuvres du 13 au 15 décembre à l'Hôtel de l'Industrie à Paris.



15

PROGRAMMATION ARTISTIQUE

La direction artistique de La Source Garouste est assurée par l'association nationale, en lien avec son comité artistique.

Elle garantit la cohérence et l'exigence des projets menés à l'échelle du réseau.

Tout au long de l'année, les structures locales déploient une programmation riche et diversifiée, mêlant ateliers de création, expositions, rencontres d'artistes, ventes aux enchères, visites privées et journées portes ouvertes.

Le professionnalisme et le dynamisme du réseau artistique contribuent à renforcer la notoriété et à affirmer le savoir-faire de La Source Garouste. La qualité des projets menés permet à chaque site d'avoir un impact réel sur son territoire et de participer à la vitalité de l'offre culturelle locale.



Atelier conduit par l'artiste Ludovic Brosse en partenariat avec la fondation d'entreprise BIC

La thématique artistique annuelle

Chaque année, une thématique fédère les différents ateliers de pratique artistique qui sont organisés par les 10 associations locales de La Source Garouste.

Cette thématique commune invite les sites et leurs bénéficiaires à s'emparer d'un sujet à la fois artistique, sociétal et sensible, en leur offrant un espace d'expression et d'expérimentation commun.

Elle permet également de relier entre elles les différentes productions réalisées au sein du réseau et de leur donner une cohérence d'ensemble, notamment lors des temps de restitution et des expositions.

- De septembre 2024 à août 2025, la thématique « **La naissance et le vivant** » a constitué un fil conducteur particulièrement fécond.

Explorer le vivant, c'est interroger ce qui respire, évolue et interagit : les êtres humains, les animaux, la nature, mais aussi les formes invisibles de la vie. C'est aussi comprendre la vie comme un processus en constante transformation,

fait d'interdépendances, d'équilibres et d'adaptations.

À travers cette thématique, les artistes et les jeunes ont pu aborder, avec sensibilité et imagination, des questions liées à l'origine, à la transformation, à la fragilité et à la richesse du vivant.

La naissance en apparaît comme le point de départ, à la fois concret et symbolique, d'un cycle en perpétuel renouvellement.

- Dans le prolongement de cette réflexion, la nouvelle thématique 2025-2026, « **Qu'est-ce qui nous nourrit ?** » invite à élargir cette exploration en questionnant les besoins essentiels de chacun.

Au-delà de l'alimentation, cette thématique ouvre des perspectives sur ce qui nourrit le corps, mais aussi l'esprit et les relations humaines : la curiosité, la culture, le partage, les émotions et les liens sociaux.

Elle invite les jeunes à interroger ce qui les nourrit - physiquement, émotionnellement et culturellement - et à en faire matière à création, ce qui contribue à leur construction personnelle.

L'accueil des artistes

Les artistes souhaitant intervenir au sein du réseau sont sélectionnés à partir d'un dossier artistique et d'un projet conçu en lien avec les jeunes. Après une présélection sur dossier, un entretien permet d'évaluer la qualité artistique et la capacité à intervenir dans un cadre éducatif et social.

Une attention particulière est portée aux jeunes artistes, dans une logique d'accompagnement à la professionnalisation et de soutien à la création contemporaine, en accord avec la convention engagée avec le ministère de la Culture.

En 2025 :

- 217 artistes professionnels sont intervenus pour mener 376 projets représentant 1 835 jours d'ateliers.
- 15 artistes ont réalisé une résidence de 3 mois à 6 mois.
- 1 partenariat entre la DRAC Ile-de-France et le site de Villarceaux a été mis en place : l'artiste Ying Wang a été sélectionnée pour la résidence-mission de 6 mois de janvier à juin 2025. Son travail a été présenté dans les salles d'exposition du domaine de Villarceaux du 19 au 30 juin.
- 1 exposition personnelle de l'artiste Stéphanie d'Amiens d'Hébécourt a été organisée par le site de Villarceaux, au Carré des Arts à Magny-en-Vexin du 8 au 17 mars.



Les expositions annuelles

Chaque année, les associations locales organisent des expositions qui valorisent les œuvres réalisées en ateliers et rendent visible le travail mené avec les enfants et les jeunes, souvent présentées en regard de celles des artistes intervenants.

Ces temps forts rassemblent les jeunes, leurs familles, les partenaires et les mécènes, tout en s'ouvrant à un public élargi. Ils constituent des moments essentiels de restitution, de reconnaissance et de partage.

Au-delà de ces initiatives locales, l'année 2025 a été marquée par plusieurs expositions d'envergure, témoignant de la capacité de La Source Garouste à déployer des projets artistiques ambitieux et visibles à l'échelle nationale.

- Le projet mené en partenariat avec la **Fondation d'entreprise BIC** a ainsi donné lieu à une exposition au Château de Ferrand pendant l'été 2025. Déployé sur plusieurs sites du réseau, ce projet a offert aux jeunes la possibilité de participer à des créations collectives à partir de l'emblématique

stylo BIC®. La présentation des œuvres dans ce lieu patrimonial d'exception a offert une visibilité forte aux participants et renforcé la portée du projet à l'échelle du réseau.

- Dans cette même dynamique, l'exposition caritative « **Mémoire vive** », organisée à Paris du 9 au 12 octobre 2025 à la galerie Romero Paprocki, a constitué un autre temps fort. Porté par l'engagement d'étudiants en master de l'Université Paris-Dauphine, ce projet a permis de sensibiliser de nouveaux publics tout en soutenant les actions de l'association à travers la vente des œuvres exposées.

- Enfin, La Source Garouste a poursuivi le développement du projet « **Outrages** », né de la collaboration entre Gérard Garouste et le studio EBB fondé par l'artiste Neïl Beloufa.

Après le succès du « **Manipulateur de cartes** », le projet entre dans une nouvelle étape avec le lancement d'une série Prestige intitulée « **Le Sourcier** », qui prolonge l'exploration des liens entre création artistique et intelligence artificielle.

L'ASSOCIATION NATIONALE LA SOURCE GAROUSTE

Une organisation structurée au service de la cohérence, de la qualité et du développement du réseau.



Les membres bénévoles et les salariés du réseau réunis pour la journée de cohésion annuelle, à la Fondation Pernod Ricard à Paris

GOVERNANCE

Le Conseil d'administration, composé de 17 membres, assure la gouvernance de l'association. Il réunit le Président d'honneur, Gérard Garouste, la Présidente, Colette Barbier, ainsi que les représentants des structures locales.

ÉQUIPE OPÉRATIONNELLE

L'association nationale s'appuie sur une équipe resserrée et structurée, composée de 5 salariés : un directeur général, un directeur des opérations, un responsable du mécénat et des partenariats, une chargée de mécénat et une gestionnaire.

Elle est renforcée par 2 mécènes de compétences et des stagiaires, qui contribuent au développement des activités en matière de mécénat et de communication ainsi qu'à la structuration du réseau, notamment informatique.

RÔLE ET MISSIONS

L'association nationale anime, coordonne et accompagne le réseau des 10 associations locales.

Elle joue un rôle central au service de la cohérence, du développement et de la qualité du projet associatif à l'échelle nationale, tout en renforçant la cohésion des équipes et le sentiment d'appartenance au réseau.

Dans un modèle fondé sur des structures locales juridiquement indépendantes, partageant des principes, des

méthodes et des outils communs dans un cadre contractuel, elle garantit l'équilibre entre autonomie locale et cohérence globale du projet.

À ce titre, elle :

- veille à l'équilibre financier du réseau.
- garantit le respect de la charte, du cadre commun et des engagements des membres.
- définit et met en œuvre la stratégie de développement du réseau.
- développe les partenariats institutionnels, le mécénat et les relations avec les donateurs et partenaires privés à l'échelle nationale.
- accompagne les structures locales dans leurs enjeux organisationnels, humains et financiers.
- favorise la coopération, la circulation de l'information et le partage des bonnes pratiques.
- renforce les compétences des équipes et la professionnalisation du réseau.
- pilote la programmation artistique et développe les outils de mesure d'impact.
- valorise les actions du réseau et assure sa communication nationale et son rayonnement auprès des partenaires et du grand public.

UNE ORGANISATION CONSOLIDÉE ET EN DÉVELOPPEMENT

L'année 2025 marque une étape déterminante dans la structuration et le développement du réseau La Source Garouste.

Le travail engagé ces dernières années a permis de consolider le rôle de l'association nationale et de clarifier les responsabilités entre le niveau national et les structures locales. Cette organisation renforcée garantit aujourd'hui une meilleure lisibilité, une plus grande efficacité et une capacité accrue de développement.

L'accompagnement stratégique mené avec l'agence Scale-Changer, soutenu par la Fondation Daniel et Nina Carasso, a permis de définir un modèle de structuration adapté au projet et à l'histoire du réseau. Le choix d'un modèle de franchise sociale, fondé sur des structures juridiquement indépendantes partageant un cadre commun et des engagements contractuels, constitue désormais une orientation claire pour le développement du réseau.

Ce travail s'est concrétisé par la mise en place d'un cadre commun structurant, aujourd'hui largement déployé, qui marque le passage à une phase pleinement opérationnelle du réseau.

Il s'appuie notamment sur plusieurs outils clés :

- la Charte des membres du réseau La Source Garouste.
- la convention d'adhésion au réseau, révisée et enrichie.
- le guide des procédures, véritable manuel opératoire intégrant les obligations réglementaires et les pratiques internes.
- le DUERP (Document Unique d'Évaluation des Risques Professionnels).



Au-delà de leur formalisation, ces outils traduisent une montée en exigence dans la structuration du réseau : clarification des engagements des membres, harmonisation des pratiques, et renforcement de la prévention des risques professionnels et réputationnels. Ils contribuent ainsi à sécuriser le fonctionnement du réseau tout en garantissant la qualité, la cohérence et la pérennité du projet sur l'ensemble des territoires.

La mise en place d'un système d'information partagé complète ce dispositif en facilitant le pilotage du réseau, le suivi des activités et le travail collaboratif entre les différentes structures.

ACCOMPAGNEMENT DU RÉSEAU

Dans ce contexte, l'association nationale renforce son rôle d'accompagnement des structures locales, en veillant à la mise en œuvre concrète de ce cadre commun sur l'ensemble des territoires.

Des temps de travail collectifs, des formations et des échanges réguliers sont organisés afin de soutenir la montée en compétences des équipes, d'harmoniser les pratiques et de renforcer la cohésion du réseau.

Cette année, la Fondation Pernod Ricard a accueilli de manière conviviale le 16 septembre 2025 la journée annuelle de cohésion. Elle a réuni administrateurs, tous les salariés du réseau et bénévoles qui ont ainsi pu échanger activement autour des enjeux de fonctionnement, de structuration et de développement du réseau. La parole a été donnée à chaque responsable des associations locales, qui a pu exposer son projet phare 2025. Guillaume Garouste a ensuite pu partager les enjeux des projets artistiques à venir notamment avec le projet « Genki-nobori », développé à l'échelle nationale en partenariat avec l'artiste japonais de réputation mondiale Susumu Shingu. Jérémy Goldbaum, nouveau responsable du mécénat, a présenté la stratégie et les axes de développement du mécénat.

L'association nationale accompagne également les structures dans l'appropriation des outils et des procédures, afin de sécuriser leurs pratiques et de faciliter leur déploiement.

Elle développe et met à disposition des méthodes et des outils partagés qui améliorent la gestion des activités, le suivi des projets et le développement du mécénat.

Cet accompagnement renforcé contribue à la professionnalisation du réseau et soutient sa capacité à se développer de manière cohérente et maîtrisée.

Ci-contre : Fresque nommée « Le Mur d'Espoirs » réalisée sous la conduite de l'artiste Kejo à Petit-Quevilly

RAPPORT FINANCIER

Cette année 2025 s'achève sur un **résultat bénéficiaire de 26 643 €**.

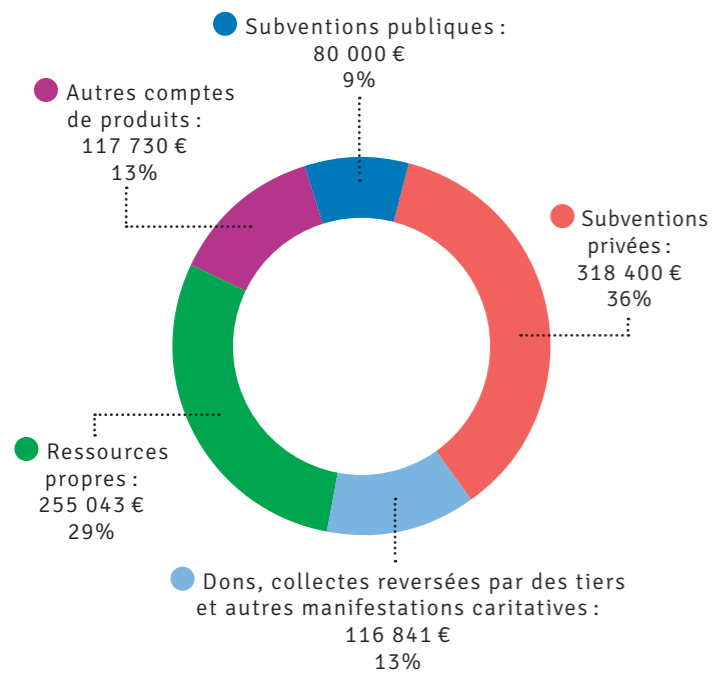
Le **total des produits s'élève à 888 014 €**, provenant majoritairement pour :

- 33 % d'entreprises, de fondations et fonds de dotations
- 32 % des produits de la vente aux enchères annuelle et des divers événements caritatifs organisés au long de l'année

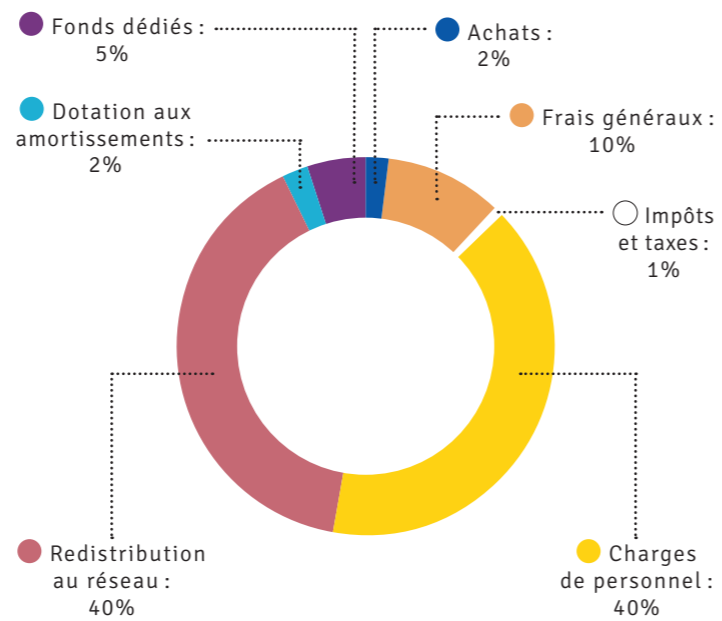
Les **charges s'élèvent à un montant total de 861 371 €** et sont principalement constituées de :

- 40 % de redistribution aux sites
- 40 % de charges de personnel

Répartition des produits



Répartition des charges



VENTE AUX ENCHÈRES

La vente aux enchères au profit de La Source Garouste a eu lieu le lundi 15 décembre 2025 à 20h à l'Hôtel de l'Industrie, sous le marteau de Maître Frédéric Chambre de la maison Piasa, nos indispensables partenaires depuis plusieurs années.

Pour cette 28^e édition, 55 artistes ont généreusement transformé le Tabouret Métallique créé par Jean Prouvé, édité et offert par Vitra.

Merci aux artistes : Samuel Accoceberry, Atelier Pictet, Vincent Baranger (5.5), Bismut & Bismut Architectes, Charlotte Bohn, Pierre Bonnefille, Erwan Bouroullec, Ronan Bouroullec, BrichetZiegler, Carbone14.studio, Johan Creten, Mathieu Delacroix, Guillaume Delvigne, Franck Evennou, Ramy Fischler, Arthur Fosse & Samuel Perhirin, Olivier Gagnère, Quentin Garel, Élisabeth Garouste, Gérard Garouste, Alice Gavalet, Christian Ghion, Pierre Gonalons, Benjamin Graindorge, Constance Guisset, Hall Haus, Edgar Jayet, Eva Jospin, Jouin Manku, Mathias Kiss, Kvan x Berthier, Tim Leclabart, Mathieu Lehanneur, Jean-François Lesage, Arik Levy, José Lévy, Christian Louboutin, Maison Sarah Lavoine, Pierre Monestier, Chady Najem, NeM architectes, NOCOD studio, Normal Studio, Margaux de Penfentenyo, Dominique Perrault & Gaëlle Lauriot-Prévoist, Pablo Reinoso, Robert Stadler, Ara Starck, Philippe Starck, Studio GGSV, Aksel Varichon, Veronese, Fabien Verschaere, Jean-Michel Wilmotte, Jeremy Maxwell Wintrebert.

Les œuvres ont été présentées à l'Hôtel de l'Industrie les 13, 14 et 15 décembre, 4 place Saint-Germain-des-Prés, Paris 6^e.

Pour l'occasion nous avons édité un catalogue et conçu un site internet. Les enchères ont eu lieu : en salle / en ligne sur Piasa live et Drouot.com / par ordre d'achat / par téléphone.

Résultat : 238 400 €, un nouveau record pour notre vente annuelle !



COMMUNICATION

Faire connaître, valoriser, amplifier : une communication en pleine montée en puissance au service du projet.

L'association nationale pilote la stratégie de communication de La Source Garouste et accompagne son déploiement à l'échelle du réseau. Elle conçoit et diffuse les outils de communication, développe la visibilité des projets et renforce la présence de l'association auprès de ses publics, partenaires et soutiens.

Bilan 2025

L'année 2025 marque une nette accélération de la communication de La Source Garouste, tant en volume qu'en qualité.

Les actions se multiplient, se structurent et gagnent en visibilité, avec une présence renforcée dans les médias et sur les réseaux sociaux. Cette dynamique s'appuie sur des projets artistiques d'envergure, conçus comme de véritables leviers de rayonnement.

Le projet mené avec la Fondation d'entreprise BIC a ainsi changé d'échelle pour devenir un projet inter-sites, mobilisant plusieurs sites et donnant lieu à une exposition au Château de Ferrand.

Dans le même esprit, l'exposition caritative « Mémoire vive », organisée à Paris en octobre 2025 à l'initiative d'étudiants de l'Université Paris-Dauphine a permis de toucher de nouveaux publics et de soutenir les actions de l'association.



L'année a également été marquée par l'organisation de notre vente aux enchères annuelle au profit de La Source Garouste. À cette occasion, 55 créateurs ont généreusement transformé le Tabouret Métallique, imaginé par Jean Prouvé. Cet événement a rencontré un écho particulièrement fort, mobilisant un large public d'artistes, de collectionneurs, de partenaires et de journalistes. Il a bénéficié d'une large couverture médiatique, d'une forte visibilité sur le site internet dédié et d'une mobilisation soutenue sur les réseaux sociaux.

Des agences et des personnes très engagées à nos côtés

La montée en puissance de la communication s'appuie sur l'engagement fidèle de partenaires experts qui accompagnent l'association dans le déploiement et la structuration de sa stratégie.

L'agence **Dezarts** accompagne La Source Garouste dans ses relations presse, contribuant à renforcer durablement la visibilité des projets dans les médias.

L'agence **Zionsay** intervient sur la stratégie digitale et le développement des réseaux sociaux, permettant d'amplifier la présence de l'association en ligne et de toucher de nouveaux publics.

L'agence **AustralieGAD** accompagne l'association sur des projets de communication spécifiques, en apportant son expertise créative et stratégique au service du rayonnement de ses actions.

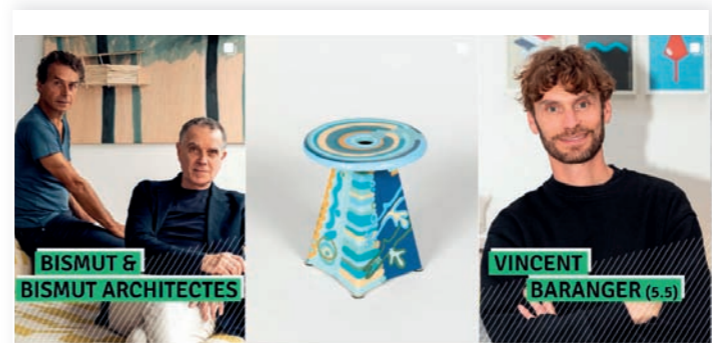
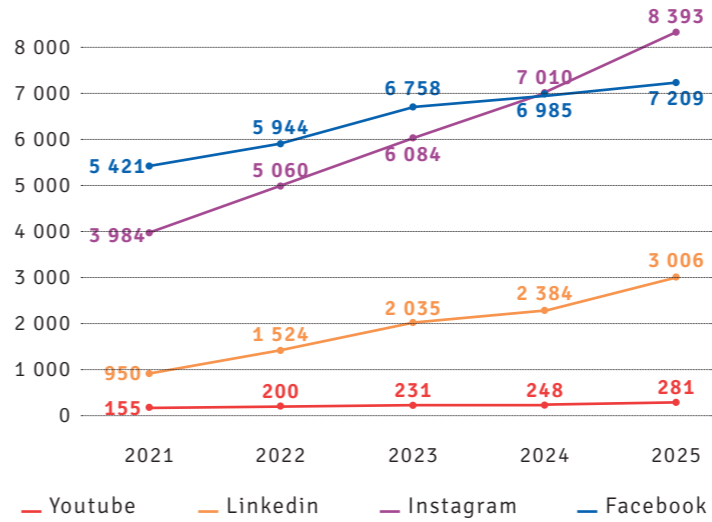
Ces collaborations structurantes participent pleinement à la professionnalisation de la communication et à l'augmentation de l'impact des actions menées.

Nous les remercions pour la fidélité de leur engagement aux côtés de La Source Garouste.

Nous remercions **Christine Laborde**, notre nouvelle bénévole communication, pour son aide précieuse dans la conception de nos outils et la rédaction de contenu ainsi qu'**Aude Planterose** et **Laurent Chetrit**, nouveaux bénévoles également.



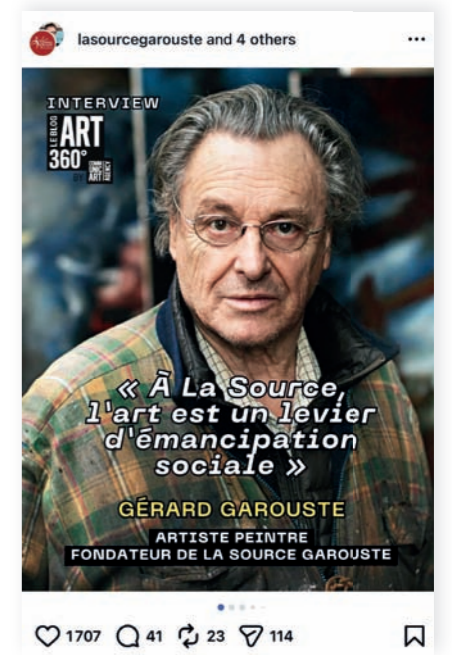
Progression des followers sur les réseaux sociaux (2021-2025)



Des résultats concrets

Cette montée en puissance se traduit également par des résultats mesurables :

- Une visibilité renforcée, avec plus de **500 000 personnes touchées** à travers les campagnes digitales.
- Une communauté en forte croissance, dépassant désormais **18 889 abonnés** tous réseaux confondus.
- Une progression continue des audiences depuis 2021, avec Instagram comme premier canal de diffusion (**plus de 8 000 abonnés**).
- **5 campagnes structurantes** menées en 2025 autour de temps forts majeurs : campagnes de dons, vente aux enchères et le projet IA « Outrages ».



LES 10 ASSOCIATIONS LOCALES



BILAN DES ACTIVITÉS DU RÉSEAU

Une activité en hausse par rapport à 2024.

Un total de 376 ateliers au total sur l'année (370 en 2024), représentant 1 835 jours de pratiques artistiques.

Répartition par pôle

Pôle social : 280 ateliers (262 en 2024)

Pôle scolaire : 96 ateliers (108 en 2024)

Bénéficiaires

En 2025, ce sont **10 043 bénéficiaires directs** : enfants et jeunes qui ont participé à des ateliers de pratique artistique et **5 863 bénéficiaires indirects** : parents et familles qui ont participé aux différents projets et actions mis en place par La Source Garouste hors ateliers artistiques (restitutions d'ateliers, vernissages, sorties, animations...).

Ainsi, **15 906 personnes** ont bénéficié de notre action.

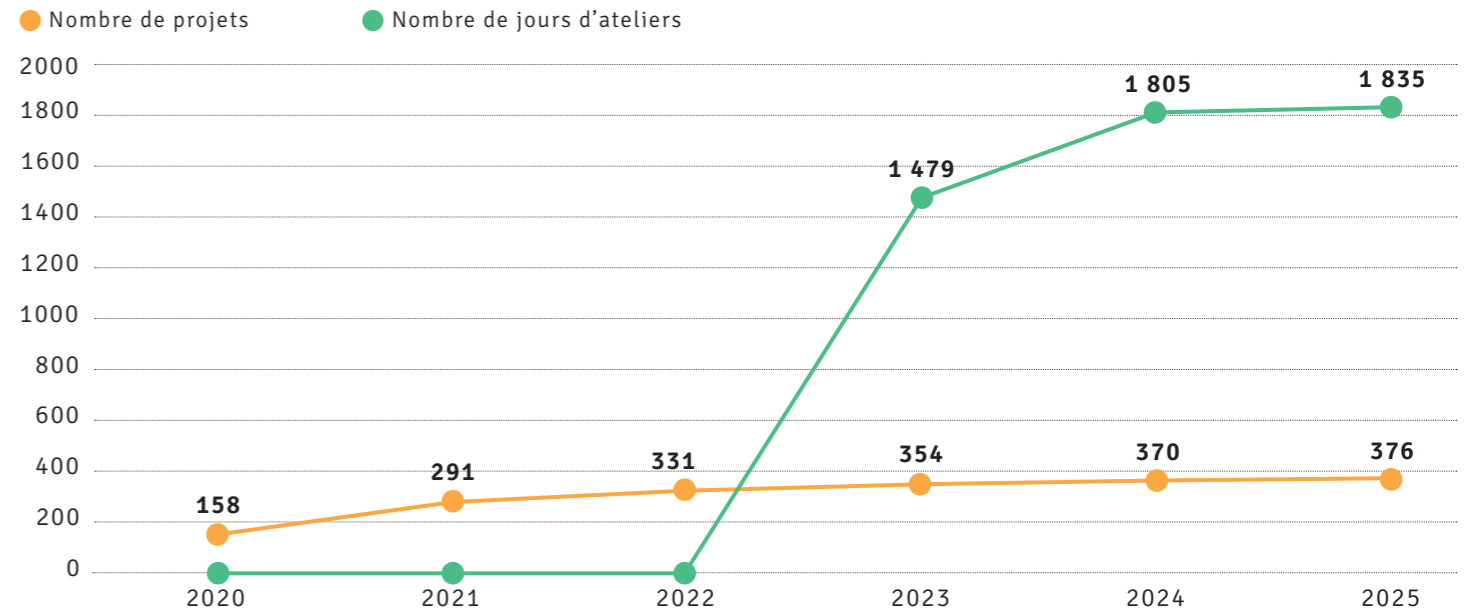
Répartition par pôle

Pôle social : 4 356 bénéficiaires

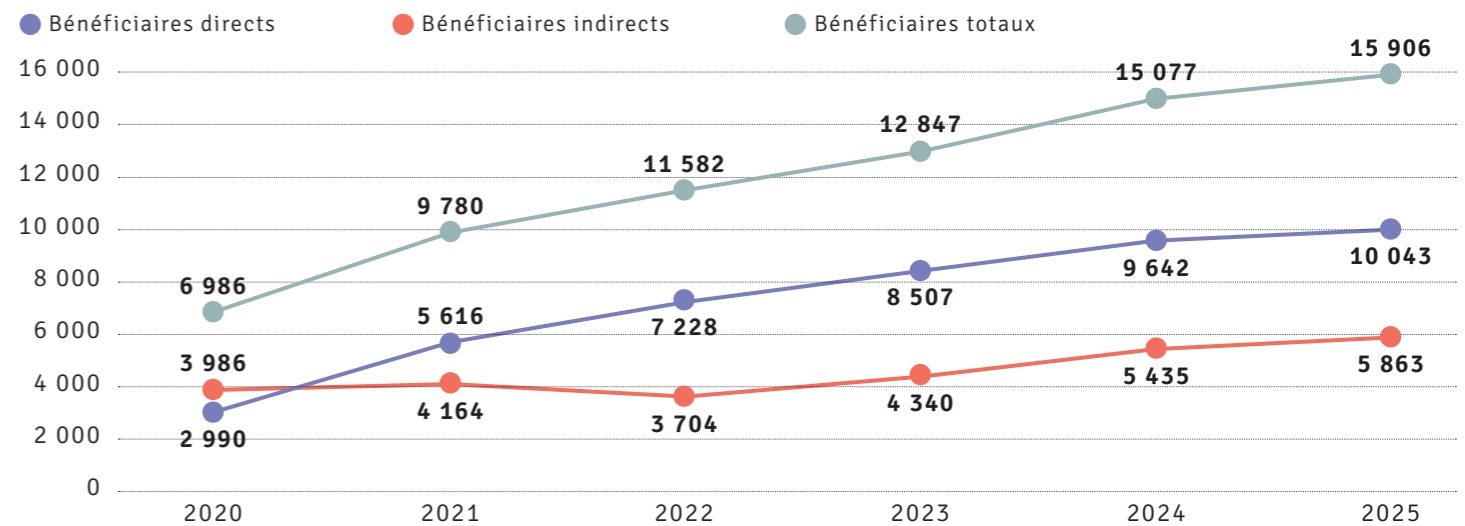
Pôle scolaire : 5 687 bénéficiaires

6 910 visiteurs sont venus découvrir les différentes manifestations et événements que les associations locales ont portés sur leurs territoires.

Évolution du nombre de projets et du nombre de jours d'ateliers



Évolution du nombre de bénéficiaires



BILAN DU PROGRAMME « MÉTIERS D'ART ET DE LA MAIN »

Depuis 2022, La Source Garouste a élargi les disciplines artistiques proposées dans ses ateliers en y intégrant des pratiques issues de l'artisanat d'art. Ce programme, intitulé « Métiers d'art et de la Main », est porté à l'échelle nationale depuis 2024 et vise à faire découvrir aux jeunes les gestes, les outils et les savoir-faire propres à l'artisanat d'art.

En expérimentant le travail manuel, les jeunes acquièrent des compétences transférables au monde professionnel : précision, patience, créativité, persévérance. Ils peuvent ainsi envisager une orientation vers les filières techniques ou artisanales.

Par la sensibilisation aux métiers d'art, La Source Garouste agit concrètement sur :

- La réorientation de parcours fragilisés par des ruptures scolaires ou familiales.
- L'acquisition de compétences techniques et sociales.
- L'insertion professionnelle par la découverte de métiers manuels.

Ci-dessous :
Les ateliers « Métiers d'Art et de la Main » invitent les adolescents à découvrir des savoir-faire et des techniques portés par des artisans passionnés.

En 2025, La Source Garouste a organisé dans 10 départements **44 ateliers « Métiers d'Art et de la Main »** (contre 24 en 2024) ce qui a permis d'accompagner **677 enfants et jeunes en situation de vulnérabilité**.

Ce programme a mobilisé 37 artisans d'art (78 % de femmes et 22 % d'hommes) pour un total de 275 jours d'ateliers.

Parmi les disciplines mobilisées, on compte la sculpture (métal, pierre, plâtre, fer), le travail du textile, la vannerie et le tissage, la poterie et la céramique, le vitrail, la gravure, la mosaïque, le travail du bois et le travail du papier.

Ces ateliers ont notamment bénéficié du soutien de la Fondation d'entreprise Hermès, du Fonds de dotation Milk For Good, du Fonds de dotation Cascade, de la Fondation Rémy Cointreau et de l'association Arcade.

Ces ateliers ont été organisés en partenariat avec des associations et organisations de solidarité, des établissements éducatifs, des communes et centres socio-culturels municipaux et des foyers éducatifs.

En 2026, La Source Garouste souhaite poursuivre la stratégie de changement d'échelle initiée depuis 2024 afin de sensibiliser davantage d'enfants et de jeunes aux métiers d'art.



BILAN FINANCIER DU RÉSEAU

Évolution

Un budget de **2,8 millions d'euros en 2025**, en augmentation de **3% par rapport à 2024**.

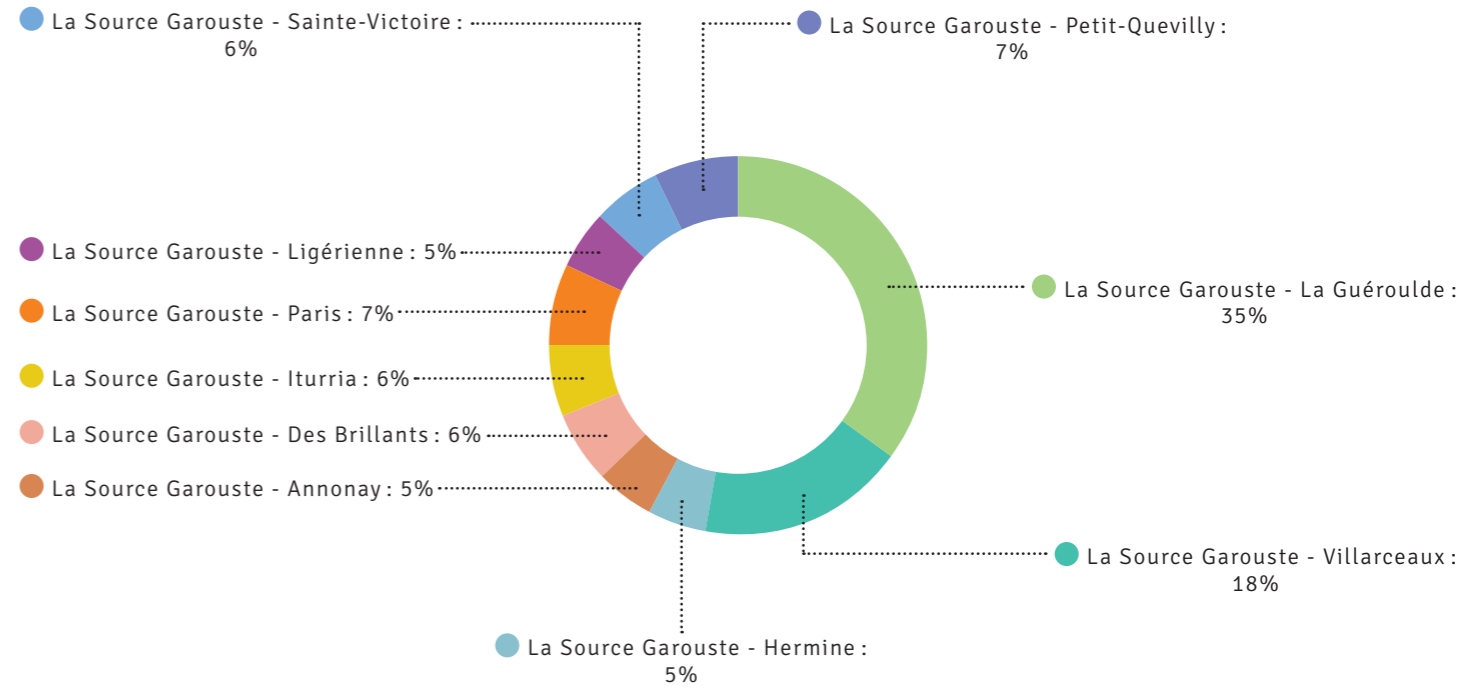
Cette augmentation correspond aux objectifs de développement et de professionnalisation du réseau.

Au niveau de l'ensemble du réseau, la part de fonds et de subventions institutionnels est en légère hausse (+3%) par rapport à 2024. La part de fonds privés reste stable.

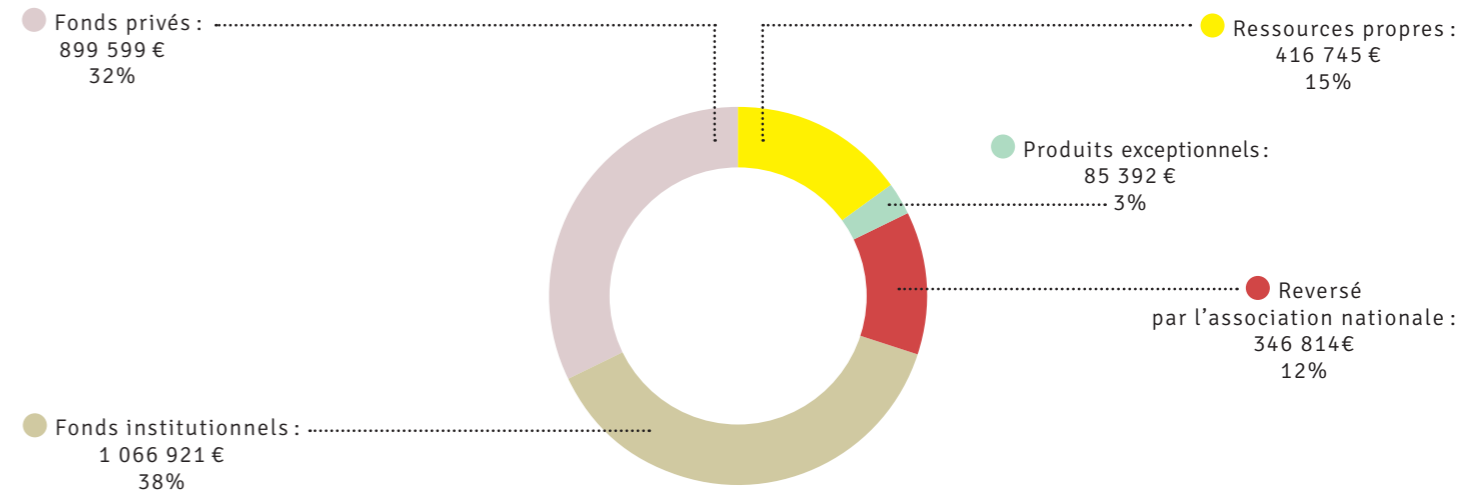
La part de ressources redistribuée par la tête de réseau à l'ensemble des sites représente **346 814 €**.



Répartition budgétaire du réseau



Origines des fonds du réseau



LA SOURCE GAROUSTE - ANNONAY (ARDÈCHE)

En 2025, La Source Garouste - Annonay a mené son activité avec un budget réalisé de **120 782 €**.

Présentation

La Source Garouste - Annonay, créée en 2012, est implantée depuis 2024 au cœur du quartier prioritaire du centre ancien de la ville.

Elle intervient principalement sur le territoire d'Annonay Rhône Agglo (Ardèche - Auvergne-Rhône-Alpes).

Ses actions sont menées en lien étroit avec les acteurs sociaux et éducatifs du territoire (Secours populaire, Centres d'accueil pour demandeurs d'asile (CADA), Mission locale, Maison des adolescents, centres sociaux, établissements scolaires et médico-sociaux), permettant un accompagnement au plus près des publics.

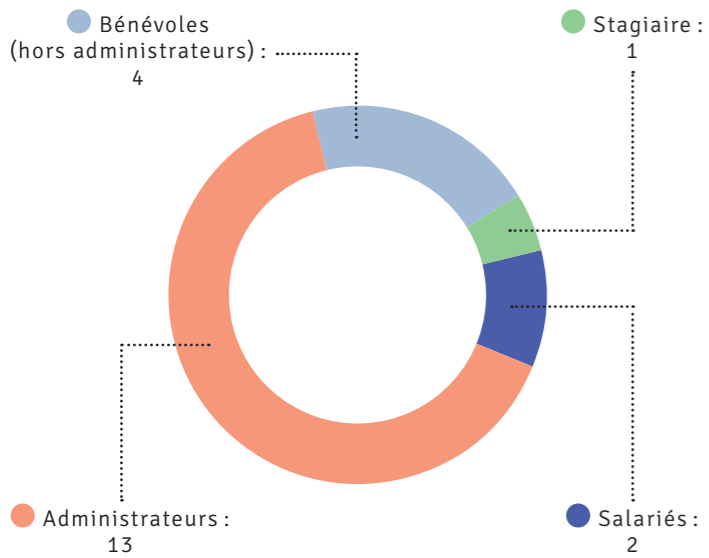
L'association est agréée Jeunesse et Éducation populaire.

- **2 salariées (1 ETP) et 18 personnes impliquées** (13 administrateurs, 4 bénévoles, 1 stagiaire)

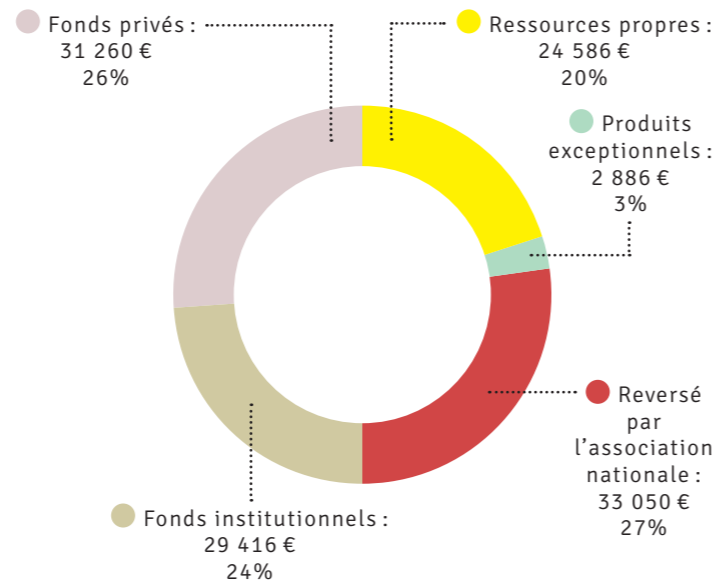
Les temps forts de l'année 2025

- Projet artistique et social d'envergure autour des berges de la rivière Deûme, en lien avec la crue d'octobre 2024, mené avec le soutien d'Annonay Rhône Agglo :
 - installation d'une œuvre pérenne de l'artiste André Lamourère.
 - ateliers artistiques avec 35 enfants et jeunes.
 - inauguration lors des Journées européennes du patrimoine, avec une balade contée et performée.
- Participation active à la vie locale à travers des ateliers artistiques intégrés à des événements territoriaux (Village de l'été, Familles en fête).
- Maintien d'une activité soutenue avec 30 ateliers réalisés et l'intervention de 20 artistes, majoritairement issus du territoire.
- Hausse du nombre de bénéficiaires, avec plus de 1 120 enfants, jeunes et familles hors événements.
- Répartition des actions entre pôle social (24 projets) et pôle scolaire (6 projets), illustrant la complémentarité des interventions.

Répartition des équipes (en nb de personnes)



Répartition budgétaire



Les partenaires publics de La Source Garouste - Annonay



Les partenaires privés de La Source Garouste - Annonay



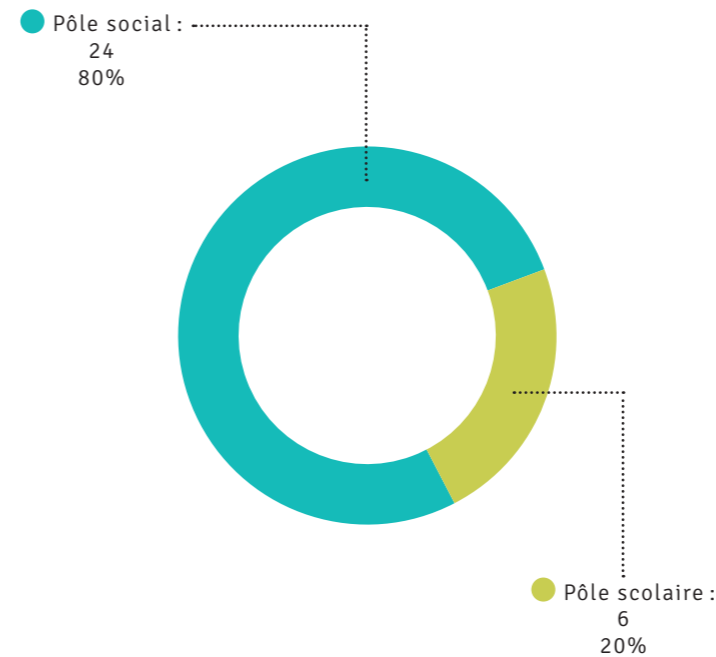
Objectifs réalisés en 2025

- **1 630 enfants, jeunes et familles** (incluant ateliers et restitutions)
- **30 ateliers proposés, représentant 114 jours d'activités artistiques**
- **20 artistes impliqués, dont 2 en résidence**
- **510 visiteurs lors des restitutions**

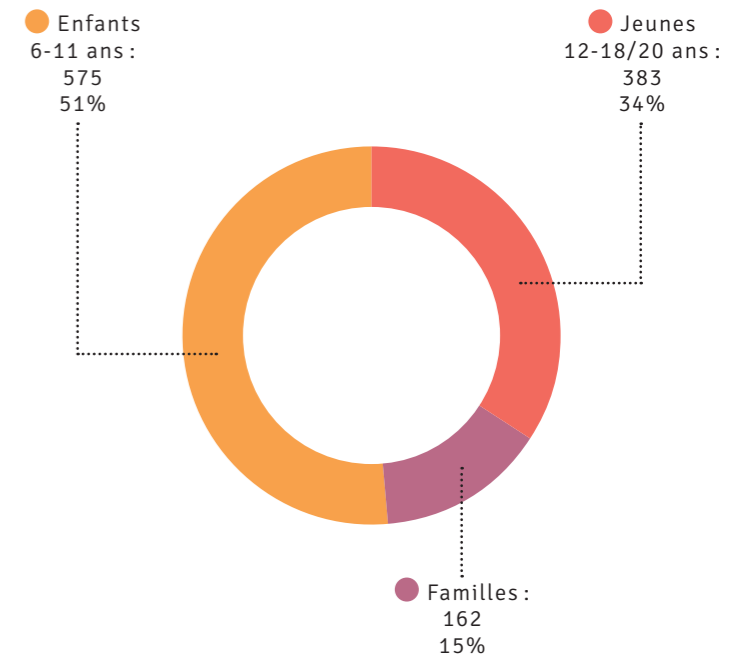
Les perspectives pour 2026

- Consolider l'ancrage territorial et réaménager les locaux afin de proposer un espace plus adapté et accessible aux publics.
- Dynamiser la création artistique en favorisant l'émergence de jeunes artistes et en développant la diversité des pratiques, notamment dans les arts plastiques.
- Investir davantage l'espace public (berges de la Deûme, projet de fresque) pour renforcer la visibilité des actions et valoriser les publics accompagnés.

Répartition des ateliers organisés (en nombre de jours d'ateliers)



Répartition des bénéficiaires en ateliers par tranche d'âge (en nombre de participants)



Les partenaires nationaux de La Source Garouste - Annonay



Les partenaires éducatifs, culturels et sociaux de La Source Garouste - Annonay



LA SOURCE GAROUSTE - DES BRILLANTS (HAUTS-DE-SEINE)

En 2025, La Source Garouste - Des Brillants a mené son activité avec un budget réalisé de **141 000 €**

Présentation

La Source Garouste - Des Brillants est née en 2014 de la rencontre entre Catherine Chevillot, ancienne directrice du musée Rodin, et Gérard Garouste, dans un contexte de réflexion sur l'accessibilité du site de Meudon et l'inclusion des publics éloignés des pratiques artistiques. Implantée à Meudon depuis 2016, l'association est accueillie dans une maison mise à disposition par le musée Rodin. Les ateliers se déroulent à la Maison des Ateliers ou chez les partenaires socio-éducatifs du territoire. Le rez-de-chaussée est dédié aux ateliers artistiques pour les enfants et les adolescents, tandis que l'étage permet l'accueil d'un artiste en résidence par trimestre.

- **2 salariées et 19 personnes impliquées** (14 administrateurs et 5 bénévoles)

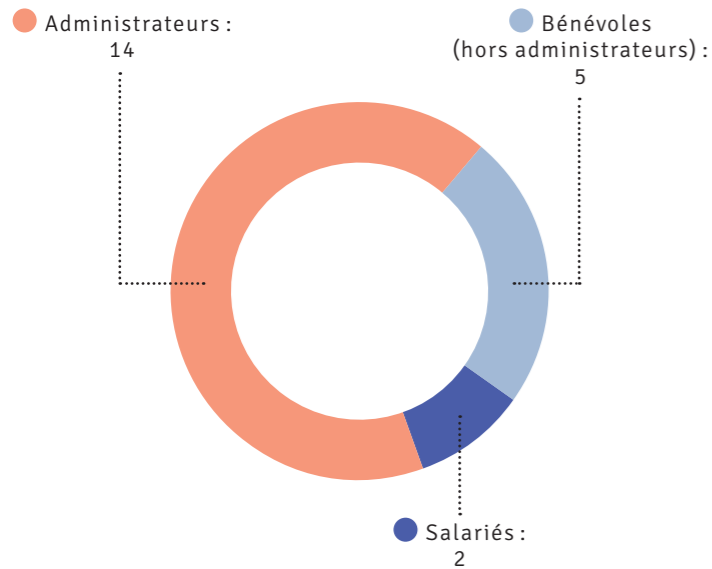
Les temps forts de l'année 2025

- Restructuration de l'équipe avec l'arrivée d'une nouvelle directrice et la mise en place d'une nouvelle gouvernance, renforçant la dynamique du projet.

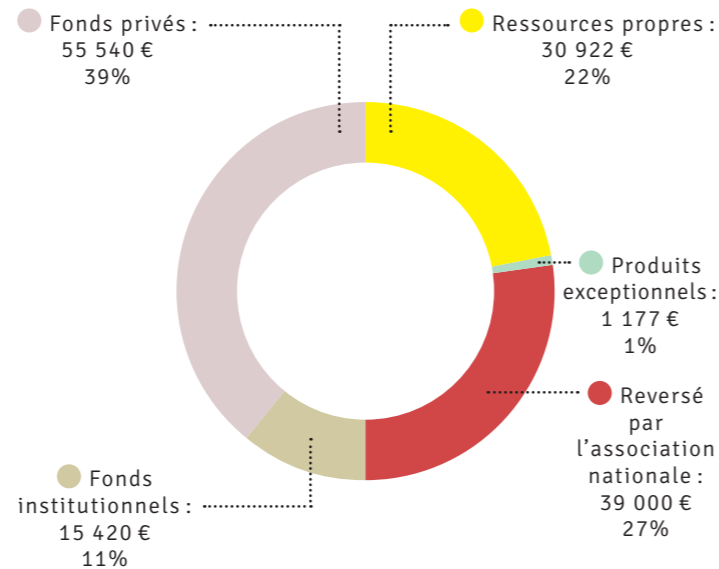
- Déploiement d'un projet associatif visant à accompagner le développement de la structure tout en consolidant les actions auprès des publics et des partenaires.
- Renforcement du rayonnement local à l'échelle des Hauts-de-Seine, avec la reconduction de partenariats existants et l'ouverture à de nouvelles collaborations.
- Poursuite du partenariat avec le musée Rodin de Meudon : visites culturelles, actions communes et participation à des événements nationaux (Printemps de la Sculpture, Journées européennes du patrimoine), avec ouverture de la Maison des Ateliers au public.



Répartition des équipes (en nb de personnes)



Répartition budgétaire



Les partenaires publics de La Source Garouste - Des Brillants



Les partenaires privés de La Source Garouste - Des Brillants



Objectifs réalisés en 2025

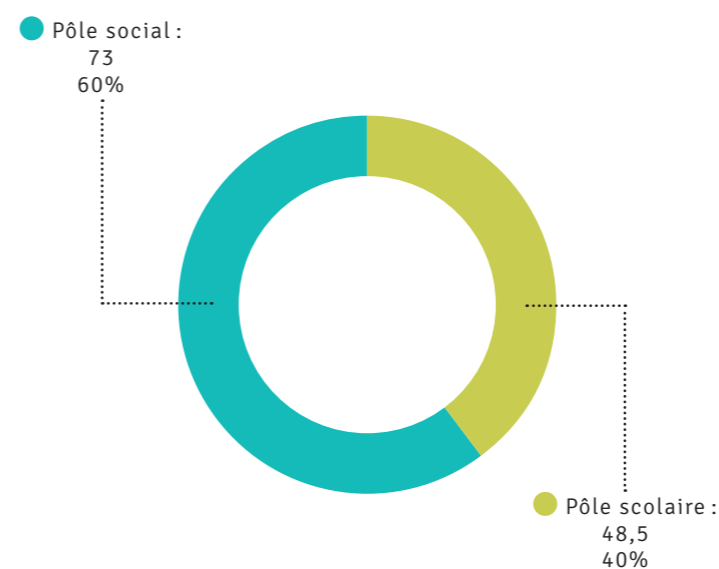
- **479 enfants, jeunes et familles**
- **29 ateliers artistiques** (dont 9 à la Maison des Ateliers et 20 chez les partenaires)
- **3 temps forts** (Printemps de la Sculpture, Journées européennes du patrimoine, action de médiation à la Biennale de la Jeune Émergence)
- **18 artistes impliqués, dont 4 en résidence**
- **423 visiteurs lors des temps forts**

Les perspectives pour 2026

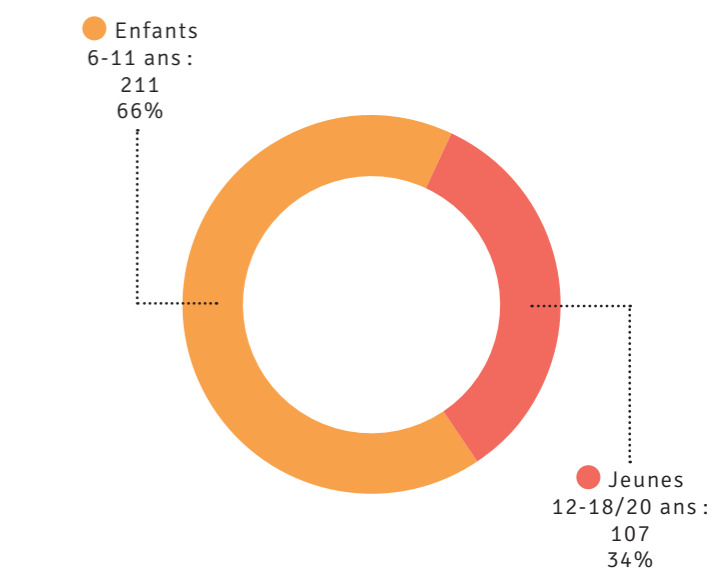
- Consolider l'organisation et la structuration du fonctionnement de l'association.
- Renforcer les liens avec les partenaires socio-éducatifs, associatifs et culturels afin d'ancrer durablement l'action sur le territoire et d'en accroître la visibilité.
- Développer de nouveaux partenariats, notamment auprès des jeunes accompagnés par la Protection judiciaire de la jeunesse (PJJ), et élargir les coopérations à de nouvelles communes des Hauts-de-Seine.



Répartition des ateliers organisés (en nombre de jours d'ateliers)



Répartition des bénéficiaires en ateliers par tranche d'âge (en nombre de participants)



Les partenaires nationaux de La Source Garouste - Des Brillants



Les partenaires éducatifs, culturels et sociaux de La Source Garouste - Des Brillants



LA SOURCE GAROUSTE - HERMINE (ILLE-ET-VILAINE)

En 2025, La Source Garouste - Hermine a mené son activité avec un budget réalisé de **110 132 €**.

Présentation

La Source Garouste - Hermine, située à Dinard en Ille-et-Vilaine, déploie ses actions à l'échelle de l'ensemble du département.

Depuis sa création en 2012, plus de 150 ateliers ont été organisés dans différentes villes, avec pour ambition de poursuivre un développement à l'échelle régionale. L'association collabore avec les communes, les structures sociales, médico-sociales, les établissements scolaires et hospitaliers, ainsi qu'avec des associations partenaires. Elle propose des ateliers et des stages de création adaptés aux enfants et aux jeunes.

- **2 salariées (1,68 ETP à partir de septembre) et 13 personnes impliquées** (11 administrateurs, 2 bénévoles)

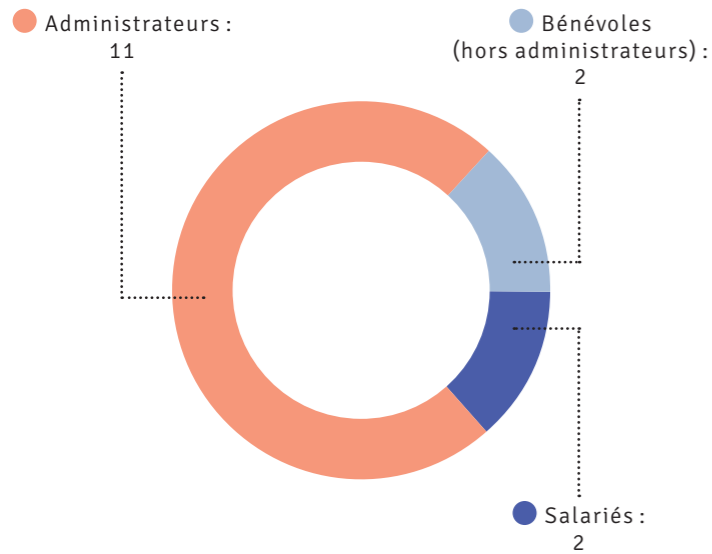
Les temps forts de l'année 2025

- Renouvellement de l'équipe: arrivée d'une nouvelle directrice et d'une coordinatrice socio-culturelle, ainsi que de nouveaux bénévoles en appui des actions.

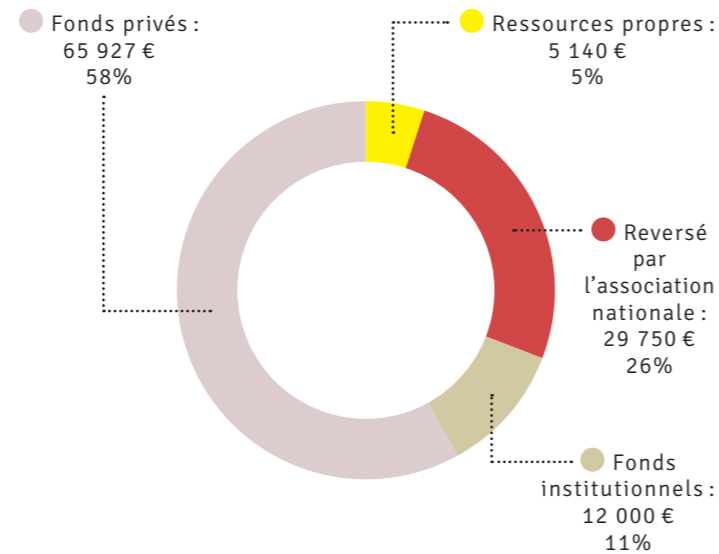
- Poursuite du programme « Métiers d'Art et de la Main » avec les élèves de 3^e section d'enseignement général et professionnel adapté (SEGPA) du collège Paul Féval à Dol-de-Bretagne (110 heures de pratique artistique).
- Déploiement territorial avec un premier atelier dans les Côtes-d'Armor, à Dinan, auprès d'enfants issus du quartier prioritaire de La Fontaine des Eaux, en partenariat avec la ville et le programme de réussite éducative (PRE).
- Ouverture à de nouvelles disciplines artistiques (cirque, théâtre, création musicale), favorisant l'expression et la confiance des jeunes participants.



Répartition des équipes (en nb de personnes)



Répartition budgétaire



Les partenaires publics de La Source Garouste - Hermine



Les partenaires privés de La Source Garouste - Hermine



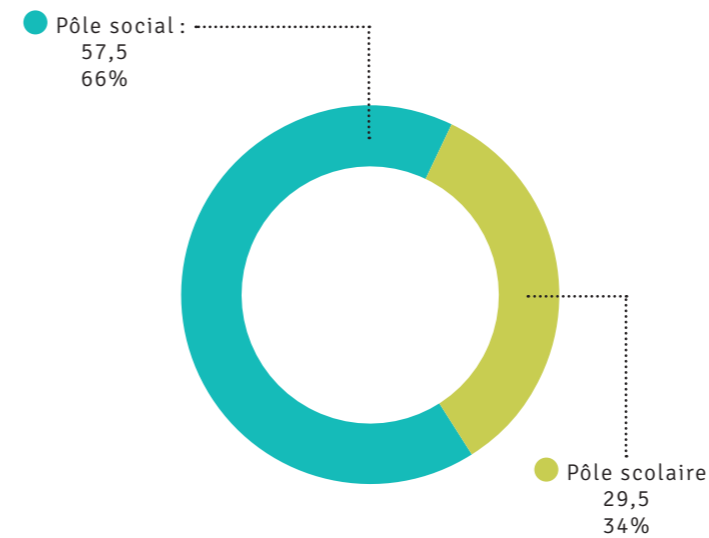
Objectifs réalisés en 2025

- **685** bénéficiaires (enfants, jeunes et familles)
- **19** ateliers réalisés, représentant **87** jours et **347** heures d'activités artistiques
- **14** artistes professionnels impliqués, dont **12** artistes locaux

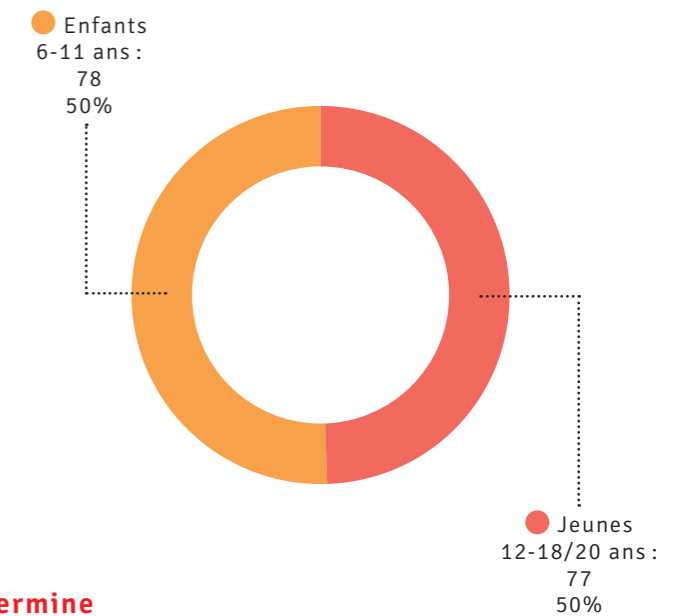
Les perspectives pour 2026

- Développer les activités artistiques (objectif : 20 ateliers), pérenniser le programme « Métiers d'Art et de la Main » et développer de nouvelles collaborations artistiques.
- Renforcer et structurer les partenariats, notamment via des conventions pluriannuelles.
- Poursuivre la recherche de financements et le développement du mécénat.
- Consolider l'ancrage territorial et la visibilité des actions (événements, restitutions, valorisation des œuvres).
- Consolider l'équipe et renforcer la mobilisation de nouveaux bénévoles.

Répartition des ateliers organisés (en nombre de jours d'ateliers)



Répartition des bénéficiaires en ateliers par tranche d'âge (en nombre de participants)



Les partenaires nationaux de La Source Garouste - Hermine



Les partenaires éducatifs, culturels et sociaux de La Source Garouste - Hermine



LA SOURCE GAROUSTE - ITURRIA (PYRÉNÉES-ATLANTIQUES)

En 2025, La Source Garouste - Iturria a mené son activité avec un budget réalisé de 94 431 €.

Présentation

Créée en 2016, La Source Garouste - Iturria intervient sur l'ensemble du Pays basque avec un fonctionnement nomade, permettant d'organiser des ateliers au plus près des publics.

Elle travaille en étroite collaboration avec les structures sociales, médico-sociales et éducatives du territoire (maisons de la vie citoyenne (MVC), centres sociaux, instituts thérapeutiques éducatifs et pédagogiques (ITEP), instituts médico-éducatifs (IME), maisons d'enfants à caractère social (MECS), établissements scolaires), et a élargi en 2025 son intervention au milieu hospitalier.

L'association peut également accueillir des artistes en résidence sur plusieurs semaines.

- 2 salariées et 5 personnes impliquées (5 administrateurs)

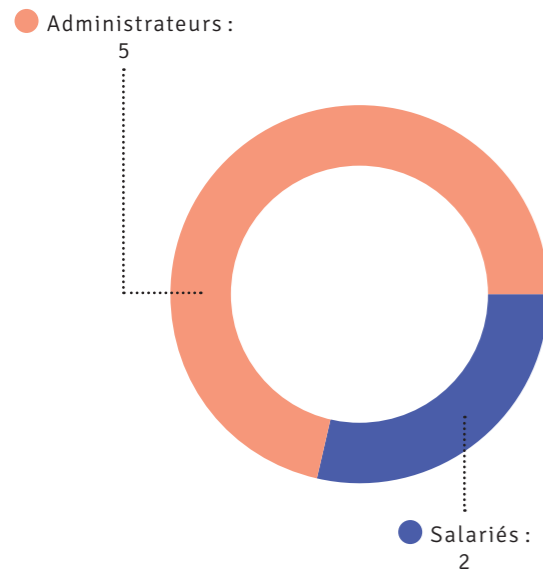
Les temps forts de l'année 2025

- Augmentation de l'activité avec 15 ateliers réalisés sur l'année.

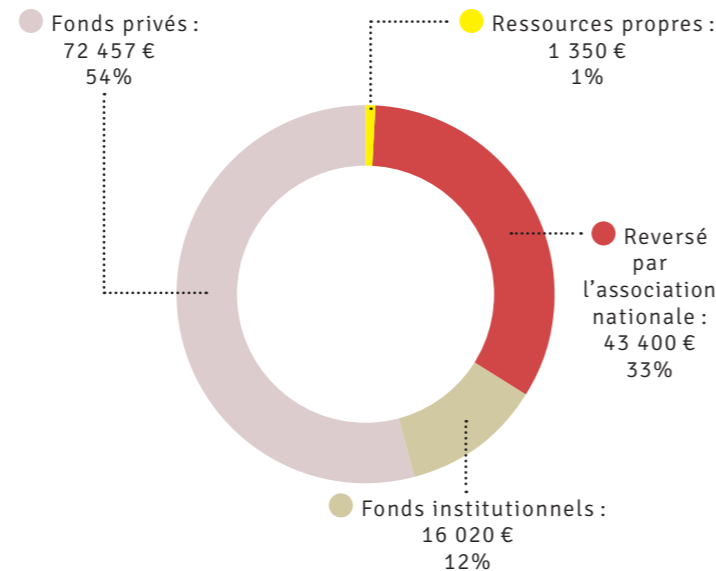
- Renforcement de l'équipe avec l'embauche d'une 2^e salariée, accompagnant le développement des activités de l'association.
- Développement de nouveaux partenariats, notamment avec l'association Libreplume et le Centre Hospitalier de la Côte Basque (service d'Hôpital de Jour de Bayonne).
- Présentation de deux œuvres à l'exposition du Château de Ferrand, réalisées avec l'artiste Laurent Terras en partenariat avec des structures locales.
- Finalisation de l'accompagnement DLA, permettant de définir la stratégie de développement, de consolider le modèle économique et de structurer l'organisation.



Répartition des équipes (en nb de personnes)



Répartition budgétaire



Les partenaires publics de La Source Garouste - Iturria



Les partenaires privés de La Source Garouste - Iturria



Objectifs réalisés en 2025

- 1 041 enfants, jeunes et familles
- 15 ateliers proposés, représentant 101 jours d'activités artistiques
- 13 artistes impliqués
- 11 structures partenaires
- 180 visiteurs à l'exposition au Château de Ferrand

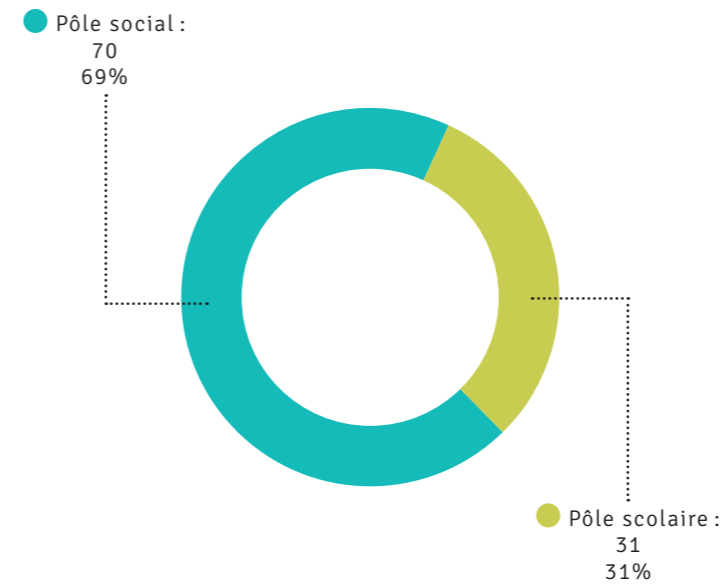
Les perspectives pour 2026

- Poursuivre le développement des partenariats, notamment avec les structures hospitalières, afin d'inscrire les actions dans la durée.
- Développer les collaborations opérationnelles avec les structures partenaires afin d'élargir les publics jusqu'ici peu touchés (mineurs isolés, primo-arrivants, jeunes sous protection judiciaire).
- Renforcer les ressources humaines en mobilisant de nouveaux bénévoles pour accompagner les besoins logistiques et organisationnels des ateliers.

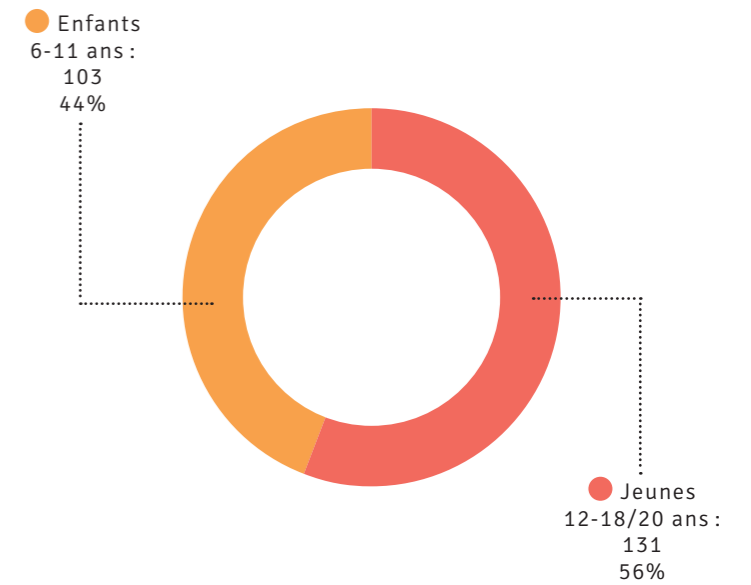
- Structurer l'association en investissant un lieu dédié, permettant de développer des projets d'ampleur et de renforcer les coopérations avec les acteurs culturels, sociaux et éducatifs.



Répartition des ateliers organisés (en nombre de jours d'ateliers)



Répartition des bénéficiaires en ateliers par tranche d'âge (en nombre de participants)



Les partenaires nationaux de La Source Garouste - Iturria



Les partenaires éducatifs, culturels et sociaux de La Source Garouste - Iturria



LA SOURCE GAROUSTE - LA GUÉROULDE (EURE)

En 2025, La Source Garouste - La Guéroulde a mené son activité avec un budget réalisé de **780 529 €**.

Présentation

La Source Garouste - La Guéroulde est le premier site de l'association, créé en 1994. Celui-ci s'étend sur 2 hectares dans le parc arboré de La Poultière. Doté d'un studio de création, il a la particularité de pouvoir héberger 28 enfants et 2 accompagnateurs ainsi que les artistes intervenants.

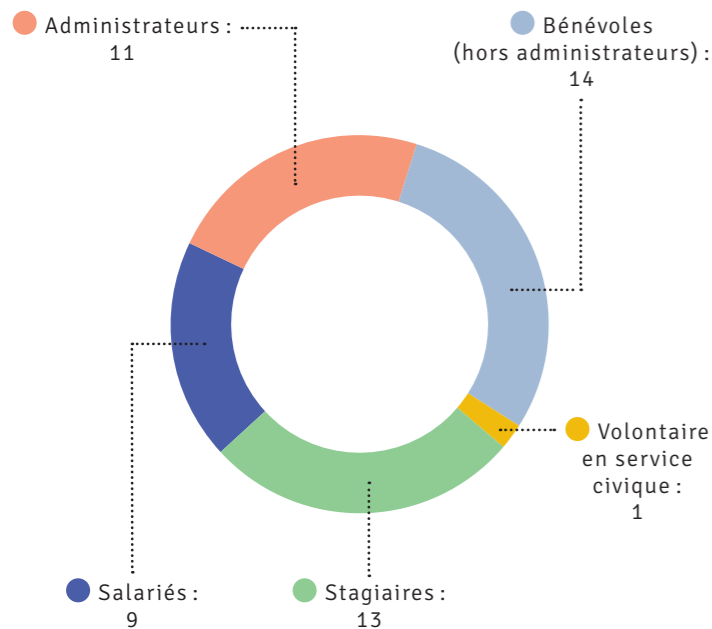
- **9 salariés et 39 personnes impliqués** (11 administrateurs, 14 bénévoles et 13 stagiaires, 1 volontaire en Service Civique)
- **Agrément comme association éducative complémentaire de l'enseignement public** (Rectorat de Rouen).
- **Agrément jeunesse et éducation populaire** délivré par la direction départementale de la cohésion sociale ainsi que celui de locaux d'accueil

Les temps forts de l'année 2025

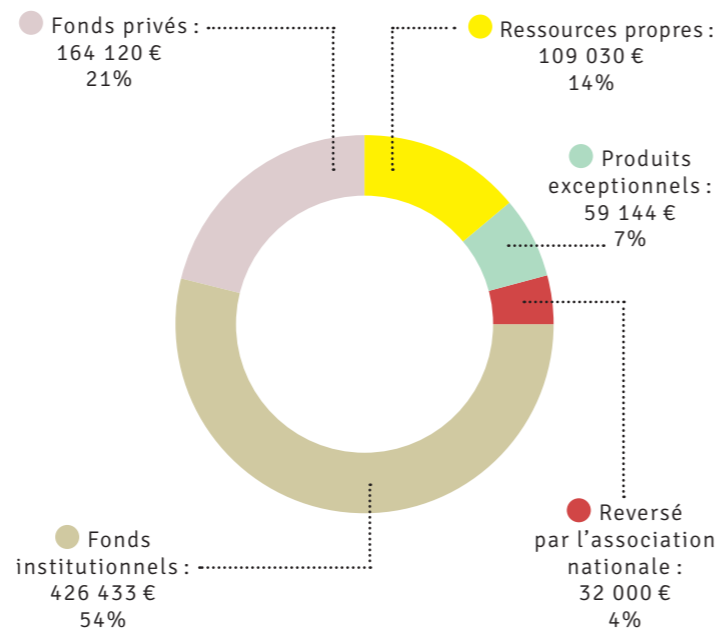
- Les journées portes ouvertes de septembre ont rassemblé plus d'un millier de visiteurs, en présence de Florent Pagny.

- Grâce au soutien de la société des auteurs dans les arts graphiques et plastiques (ADAGP), des ateliers ont été menés avec des artistes engagés. Leur restitution a donné lieu à un vernissage réunissant partenaires, familles et habitants autour des œuvres des enfants.
- L'obtention de l'agrément « Espace de vie sociale (EVS) » pour 2025-2027 constitue une étape importante pour le développement des actions en direction des familles et des habitants du territoire rural.
- L'ouverture de l'Assemblée générale aux partenaires territoriaux a permis de renforcer le dialogue et la coopération locale.
- Les enfants confiés à l'aide sociale à l'enfance (ASE) ont bénéficié de séjours issus du travail engagé lors des ateliers « hors les murs » menés en 2024.
- Accueil de la pièce « Voyage en Uruguay », interprétée par la compagnie Les Petits Champs, réunissant une centaine de spectateurs dans le cadre d'un événement soutenu par le Conseil départemental de l'Eure.

Répartition des équipes (en nb de personnes)



Répartition budgétaire



Les partenaires publics de La Source Garouste - La Guéroulde



Les partenaires privés de La Source Garouste - La Guéroulde



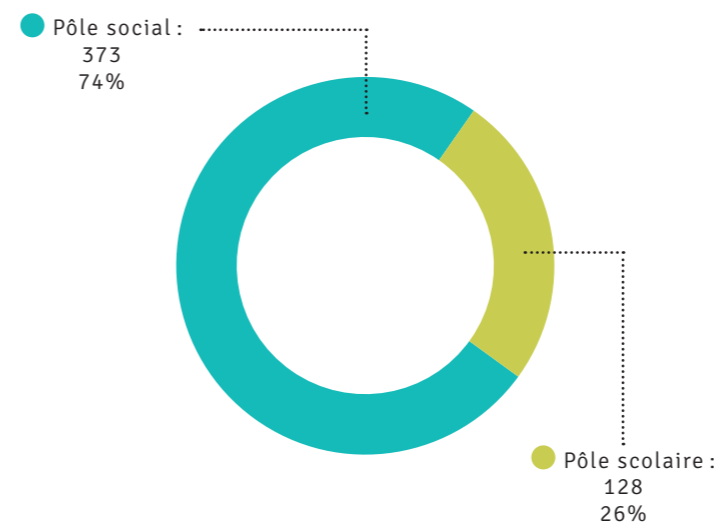
Objectifs réalisés en 2025

- **4 869** enfants, jeunes et familles
- **112** ateliers proposés, représentant **525** jours de pratiques artistiques
- **52** artistes impliqués dont **6** en résidences artistiques
- **1 722** visiteurs aux expositions

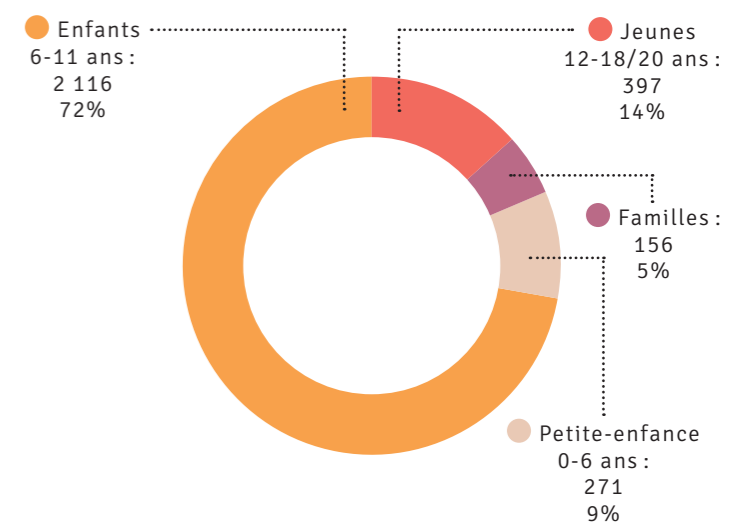
Les perspectives pour 2026

- Renforcer l'agrément Espace de vie sociale (EVS), avec le développement d'actions en direction des familles, de la parentalité et de la participation des habitants.
- Poursuivre et consolider les ateliers artistiques, avec une ouverture renforcée vers les établissements scolaires et les partenaires culturels régionaux.
- Renforcer le savoir-faire de l'association en valorisant les actions menées (expositions, supports de communication, diffusion des projets).
- Consolider le modèle économique et les coopérations locales avec les acteurs sociaux, éducatifs et culturels du territoire.

Répartition des ateliers organisés (en nombre de jours d'ateliers)



Répartition des bénéficiaires en ateliers par tranche d'âge (en nombre de participants)



Les partenaires nationaux de La Source Garouste - La Guéroulde



Les partenaires éducatifs, culturels et sociaux de La Source Garouste - La Guéroulde



LA SOURCE GAROUSTE - LIGÉRIENNE (MAINE-ET-LOIRE)

En 2025, La Source Garouste - Ligérienne a mené son activité avec un budget réalisé de **102 253 €**.

Présentation

Créée en 2015 sous le nom « En chemin vers La Source », l'association a rejoint en 2018 le réseau La Source Garouste et devient La Source Garouste - Ligérienne.

Elle intervient sur le territoire de Saumur Val-de-Loire (Maine-et-Loire), principalement en milieu rural, dans des zones éloignées des grands centres culturels et dépourvues d'équipements d'animation de la vie sociale.

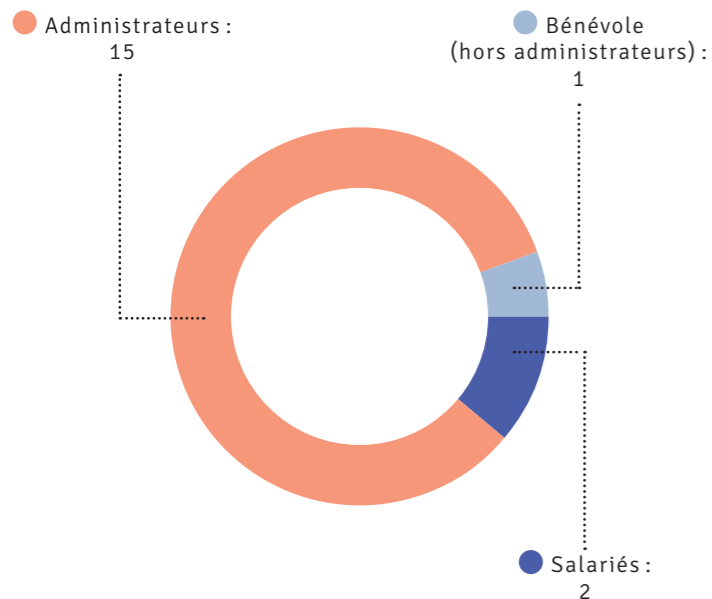
- **2 salariées (1,66 ETP) et 16 personnes impliquées** (15 administrateurs et 1 bénévole)

Les temps forts de l'année 2025

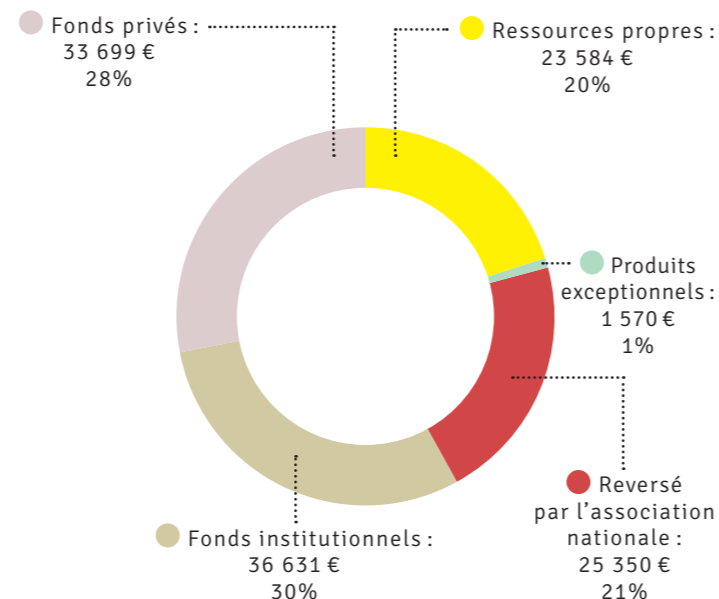
- Célébration des 10 ans de l'association, un temps fort fédérateur ayant réuni près de 500 participants.
- Consolidation des partenariats institutionnels et éducatifs (DRAC Pays de la Loire, service départemental à la jeunesse, à l'engagement et aux sports (SDJES), Département, CAF, MSA, communes), renforçant l'ancre territoriale.

- Élargissement du réseau de partenaires, avec de nouvelles collaborations locales (communes, associations, structures culturelles).
- Déploiement renforcé des actions en milieu rural, notamment sur les territoires de Longué-Jumelles et Gennes-Val-de-Loire, en réponse aux besoins identifiés.
- Installation des bureaux administratifs au Château de la Roche à Gennes-Val-de-Loire et arrivée d'une nouvelle médiatrice socio-culturelle.
- Renforcement de la gouvernance avec l'intégration de quatre nouvelles bénévoles au sein du conseil d'administration.
- Engagement dans une stratégie de développement à long terme visant à pérenniser les activités et à affirmer la place de l'association sur son territoire.

Répartition des équipes (en nb de personnes)



Répartition budgétaire



Les partenaires publics de La Source Garouste - Ligérienne



Les partenaires privés de La Source Garouste - Ligérienne



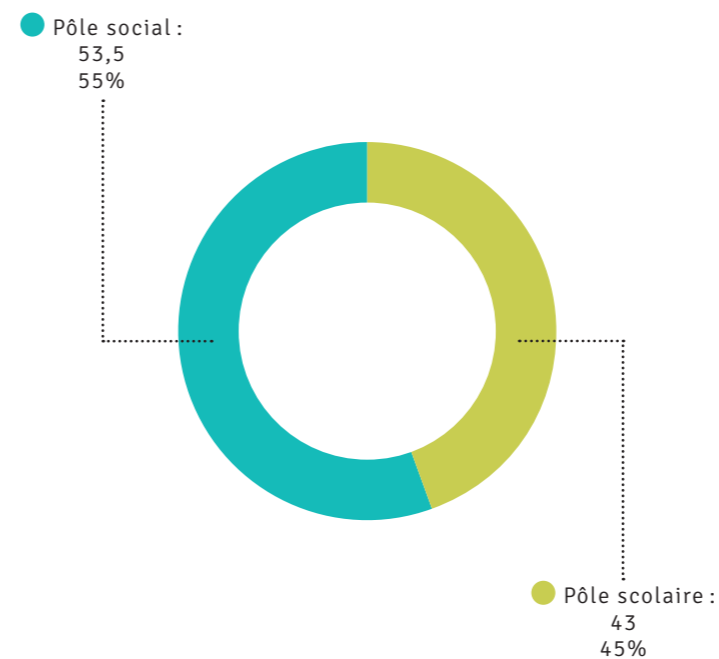
Objectifs réalisés en 2025

- **1 143 enfants, jeunes et familles** (ateliers et restitutions)
- **31 ateliers proposés, représentant 95,5 jours d'activités artistiques**
- **25 artistes impliqués**
- **500 participants lors de l'événement des 10 ans « La Source en fête »**

Les perspectives pour 2026

- Consolider l'ancre territoriale en renforçant la présence sur les zones d'intervention et en développant le mécénat local.
- Élargir les collaborations artistiques et culturelles afin de diversifier les pratiques et favoriser l'ouverture des publics.

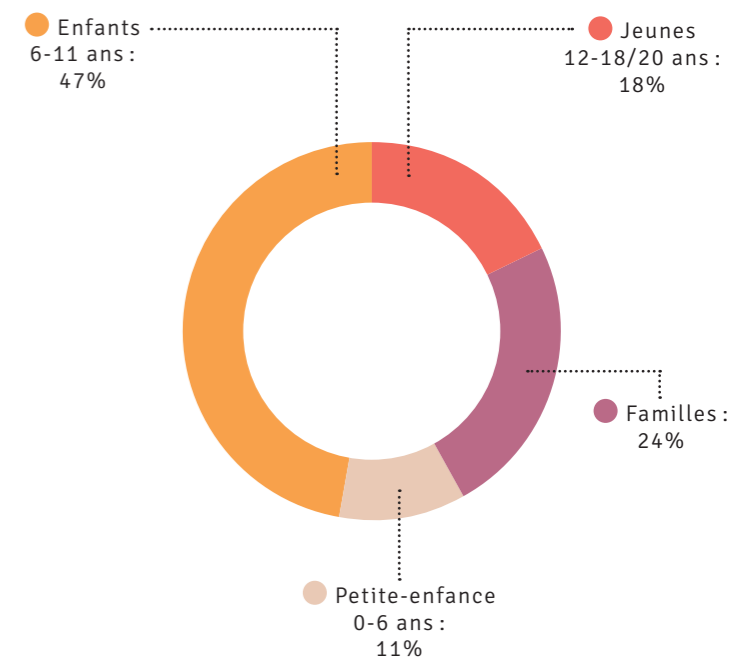
Répartition des ateliers organisés (en nombre de jours d'ateliers)



- Engager une réflexion autour de l'agrément « Espace de vie sociale (EVS) », dans une logique de structuration et de reconnaissance institutionnelle.
- Renforcer la participation des jeunes et des familles dans les projets de l'association.



Répartition des bénéficiaires en ateliers par tranche d'âge (en nombre de participants)



Les partenaires nationaux de La Source Garouste - Ligérienne



Les partenaires éducatifs, culturels et sociaux de La Source Garouste - Ligérienne



LA SOURCE GAROUSTE - PARIS (PARIS)

En 2025, La Source Garouste - Paris a mené son activité avec un budget réalisé de **133 932 €**.

Présentation

Créée en 2017 et lauréate du programme La France s'engage, La Source Garouste - Paris intervient en milieu urbain, au cœur de la capitale.

Elle déploie ses actions dans l'ensemble de Paris, en particulier dans les quartiers prioritaires, les réseaux d'éducation prioritaire et les territoires en veille active, où les inégalités sociales touchent fortement les enfants et les jeunes.

Son approche repose sur une grande mobilité, avec des ateliers organisés au plus près des lieux de vie des publics : structures sociales, établissements scolaires, centres d'accueil et d'hébergement, ou encore dispositifs de protection de l'enfance.

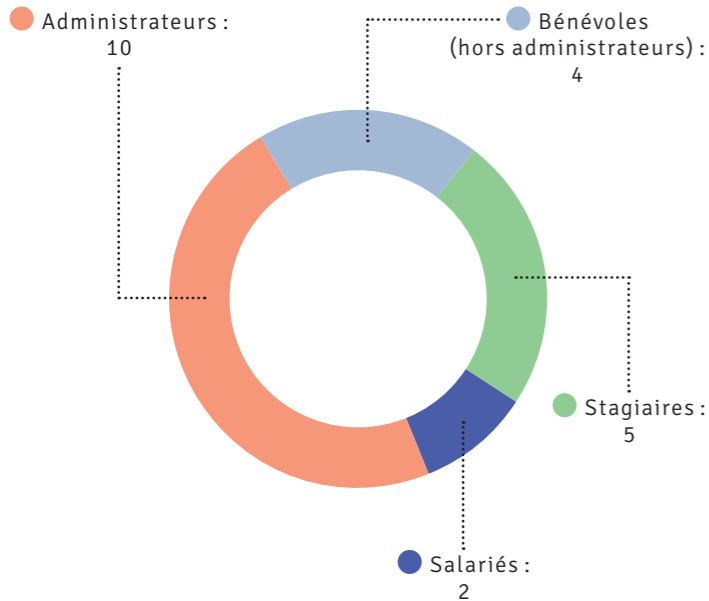
• **2 salariés et 19 personnes impliquées** (10 administrateurs, 4 bénévoles et 5 stagiaires)

Les temps forts de l'année 2025

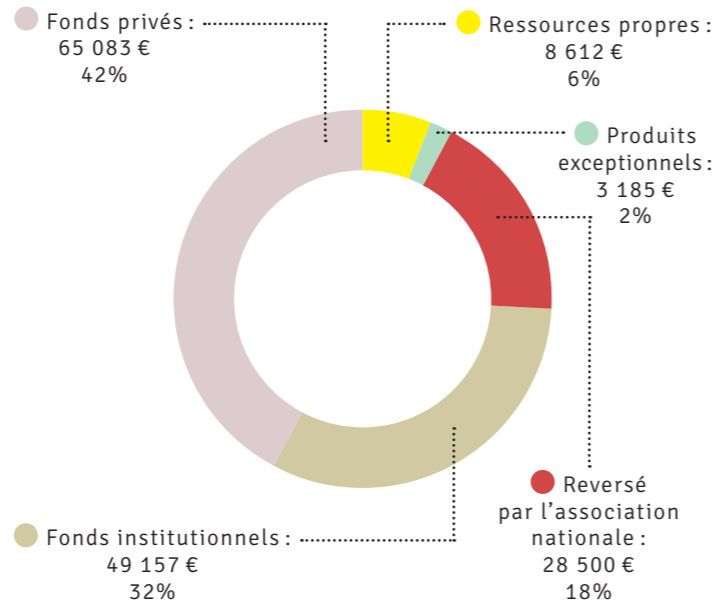
• Maintien d'une activité stable malgré un changement de direction, avec 22 ateliers réalisés sur l'année.

- Ancrage territorial renforcé dans le 15^e arrondissement, lieu d'implantation des bureaux, avec le développement d'actions à destination des jeunes du quartier.
- Augmentation du nombre d'artistes intervenants, avec 19 artistes mobilisés (contre 15 en 2024).
- Diversification des formats d'ateliers : ateliers hebdomadaires, interventions en lieux culturels et développement de nouvelles pratiques, notamment autour des métiers d'art (céramique, etc.).
- Renforcement du réseau de partenaires, à la fois opérationnels et financiers.
- Développement d'actions complémentaires pour les bénéficiaires : sorties culturelles, visites et rencontres avec des professionnels du monde de l'art.
- Légère baisse du nombre d'inscriptions (230 participants contre 261 en 2024), dans un contexte de transition organisationnelle.

Répartition des équipes (en nb de personnes)



Répartition budgétaire



Les partenaires publics de La Source Garouste - Paris



Les partenaires privés de La Source Garouste - Paris



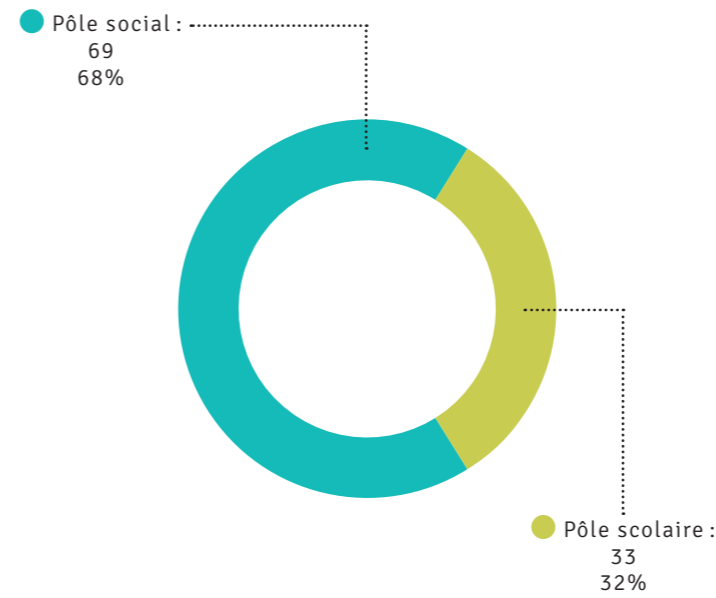
Objectifs réalisés en 2025

- **590 enfants, jeunes et familles** (ateliers et restitutions)
- **22 ateliers proposés, représentant 102 jours d'activités artistiques**
- **19 artistes impliqués**

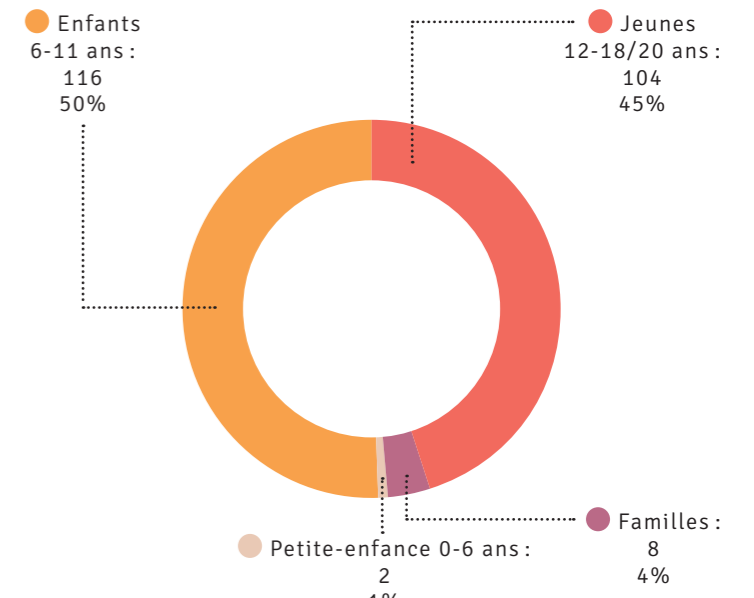
Les perspectives pour 2026

- Développer l'activité avec un objectif de 25 ateliers et une augmentation du nombre de bénéficiaires.
- Renforcer le développement partenarial et financier afin de consolider le modèle de l'association.
- Poursuivre l'implantation dans le tissu culturel et social du 15^e arrondissement, tout en maintenant une action à l'échelle de l'ensemble du territoire parisien.
- Poursuivre la structuration de l'association à la suite du changement de direction.

Répartition des ateliers organisés (en nombre de jours d'ateliers)



Répartition des bénéficiaires en ateliers par tranche d'âge (en nombre de participants)



Les partenaires nationaux de La Source Garouste - Paris



Les partenaires associatifs et culturels de La Source Garouste - Paris



Les partenaires éducatifs, culturels et sociaux de La Source Garouste - Paris



LA SOURCE GAROUSTE - PETIT-QUEVILLY (SEINE-MARITIME)

En 2025, La Source Garouste - Petit-Quevilly a mené son activité avec un budget réalisé de **160 942 €**.

Présentation

La Source Garouste - Petit-Quevilly est affiliée au réseau La Source depuis 2019. Elle agit en faveur de la prévention de l'exclusion sociale à travers l'accès à l'éducation artistique et culturelle pour tous.

Son action s'inscrit à plusieurs échelles :

- **La commune de Petit-Quevilly**, qui met à disposition des locaux et constitue le principal territoire d'intervention auprès des publics bénéficiaires.
- **La métropole rouennaise et le département de la Seine-Maritime**, permettant de développer des partenariats et d'élargir l'accès aux actions artistiques à des publics variés.
- **La région Normandie**, dans une logique de diffusion plus large des projets et des valeurs portées par l'association.

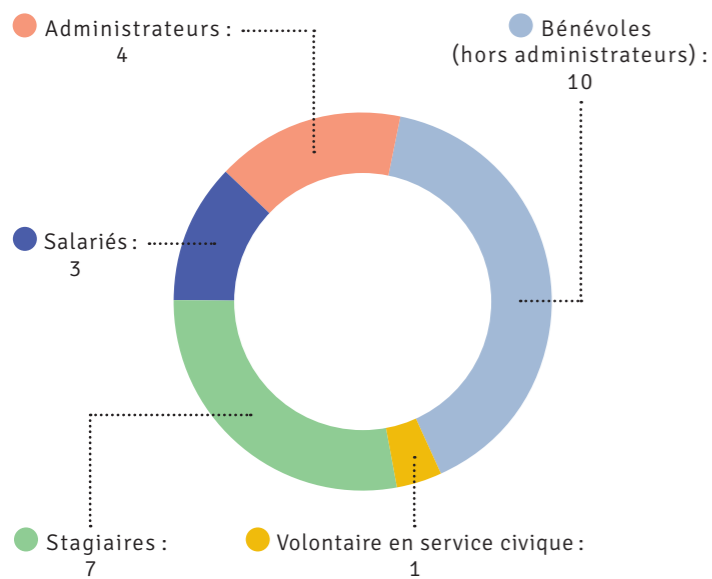
• 3 salariés et 22 personnes impliquées

(4 administrateurs, 10 bénévoles, 7 stagiaires et 1 volontaire en service civique)

Les temps forts de l'année 2025

- Renforcement de l'équipe avec l'embauche d'un ancien volontaire en service civique en apprentissage brevet

Répartition des équipes (en nb de personnes)



professionnel de la jeunesse, de l'éducation populaire et du sport (BPJEPS) mention Action sociale.

- Accueil et accompagnement de plusieurs stagiaires (collèges, lycées, BAFA) et d'un volontaire en service civique, participant activement à la mise en œuvre des actions.

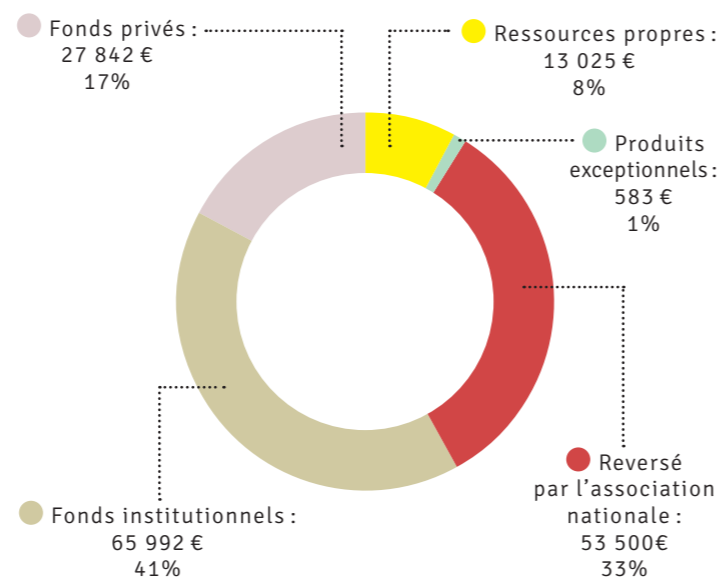
- Aboutissement du projet Jeunes 76 initié en 2024 : réalisation d'un film de prévention (harcèlement et addictions) présenté lors d'une projection-débat au Théâtre de La Foudre.

- Déploiement de deux projets structurants :
 - « Réparer CAMILLE » au collège Camille Claudel (travail avec 19 classes et création d'une œuvre murale in situ)
 - « À l'âme de la pierre », en partenariat avec les acteurs locaux, autour de la découverte de la taille de pierre et du patrimoine.

- Organisation de l'exposition annuelle des œuvres des enfants à la médiathèque François Truffaut de Petit-Quevilly, accompagnée de multiples actions de médiation artistique (arts plastiques, musique, stop motion, street art, etc.).

- Développement des actions en direction des familles et participation à des manifestations culturelles à l'échelle de la métropole.

Répartition budgétaire



Les partenaires publics de La Source Garouste - Petit-Quevilly



Les partenaires privés de La Source Garouste - Petit-Quevilly



Objectifs réalisés en 2025

- **1 187** enfants, jeunes et familles
- **31 ateliers** proposés, représentant **213 jours** d'activités artistiques
- **17 artistes** impliqués
- **1 résidence** artistique

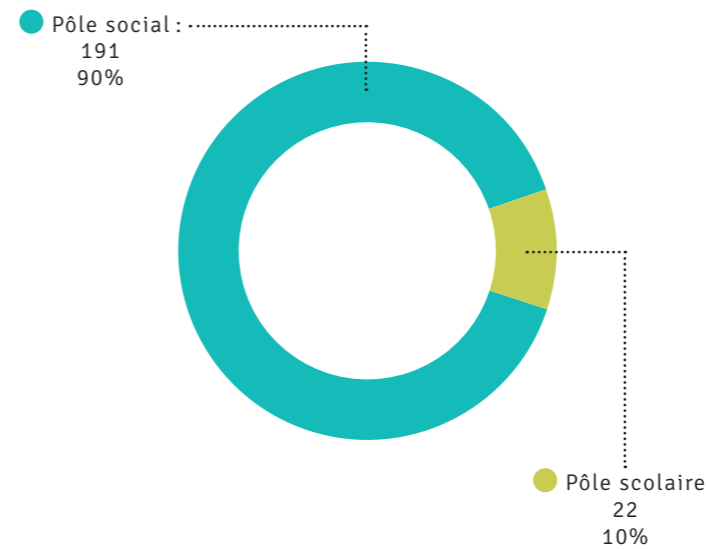


Les perspectives pour 2026

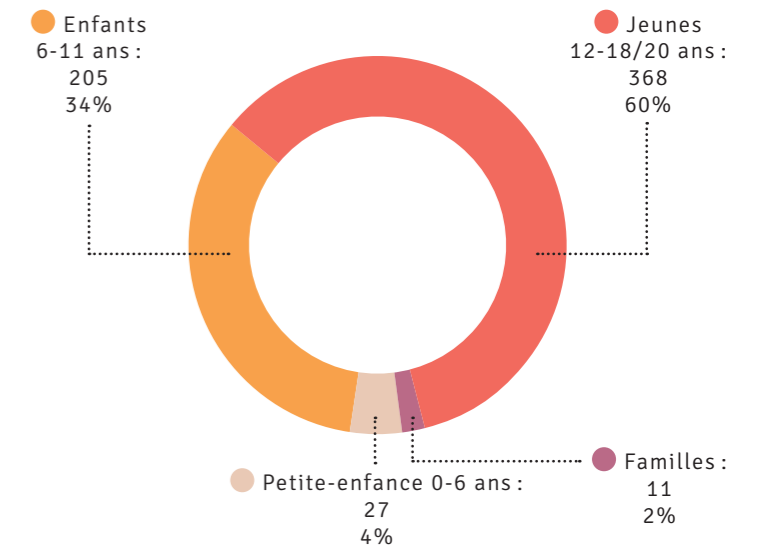
- Recentrer l'action sur le territoire de Petit-Quevilly et renforcer l'accompagnement des publics les plus fragilisés.
- Développer la résidence d'artiste au sein des locaux de l'association.
- Renforcer et structurer la recherche de mécénat afin de consolider l'équilibre budgétaire.



Répartition des ateliers organisés (en nombre de jours d'ateliers)



Répartition des bénéficiaires en ateliers par tranche d'âge (en nombre de participants)



Les partenaires nationaux de La Source Garouste - Petit-Quevilly



Les partenaires éducatifs, culturels et sociaux de La Source Garouste - Petit-Quevilly



LA SOURCE GAROUSTE - SAINTE-VICTOIRE (BOUCHES-DU-RHÔNE)

En 2025, La Source Garouste - Sainte-Victoire a mené son activité avec un budget réalisé de **140 893 €**.

Présentation

La Source Garouste - Sainte-Victoire a rejoint en 2018 le réseau national des associations La Source Garouste. Comme les autres structures du réseau, elle défend l'idée que l'art constitue un levier essentiel de construction individuelle et sociale.

À travers des ateliers de création artistique, elle accompagne des enfants et des jeunes en situation de fragilité, en favorisant le développement de leur créativité, de leur confiance en eux et de leur capacité d'initiative.

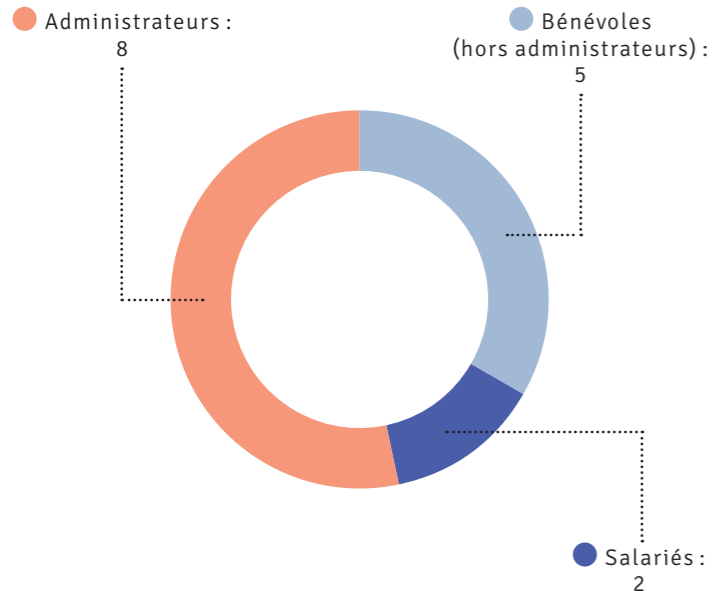
- **2 salariés et 13 personnes impliquées** (8 administrateurs et 5 bénévoles)

Les temps forts de l'année 2025

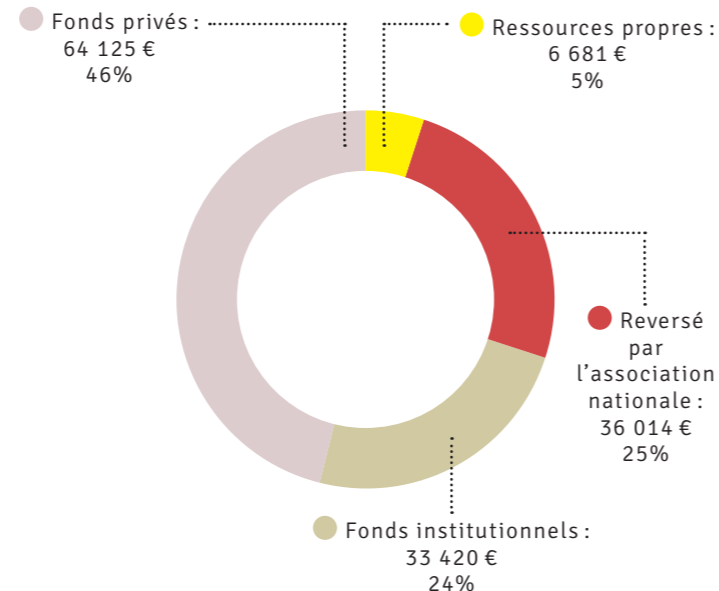
- Ancrage renforcé sur le territoire d'Aix-en-Provence, avec plus de 70 % des ateliers réalisés auprès des partenaires locaux et l'intégration de deux nouveaux partenaires (centre social Aix-Nord et collège Jean Zay).

- Accueil de 5 nouveaux artistes professionnels (arts numériques, plastiques et vivants), permettant de diversifier les pratiques proposées.
- Poursuite des actions intercommunales avec le conseil intercommunal de sécurité et de prévention de la délinquance (CISPD) sur plusieurs communes du territoire, partenaire historique de l'association.
- Renforcement de l'équipe avec l'arrivée d'une nouvelle coordinatrice, travaillant en binôme avec la directrice et appuyée par une équipe de bénévoles engagés.
- Structuration du développement avec un temps consacré à la recherche de financements, marqué par l'organisation de 4 événements mécénat, dont 2 ventes au profit de l'association.

Répartition des équipes (en nb de personnes)



Répartition budgétaire



Les partenaires publics de La Source Garouste - Sainte-Victoire



Les partenaires privés de La Source Garouste - Sainte-Victoire



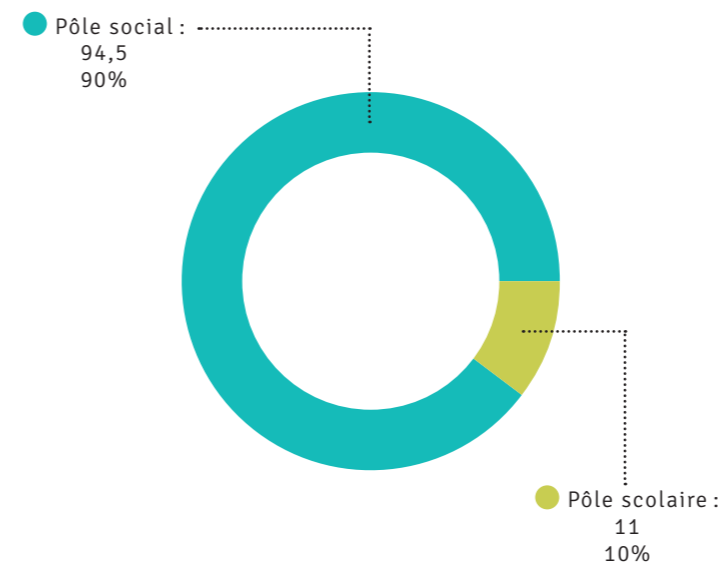
Objectifs réalisés en 2025

- **470 enfants, jeunes et familles**
- **17 ateliers et 1 événement culturel**, représentant **105 jours d'activités artistiques**
- **14 artistes impliqués**

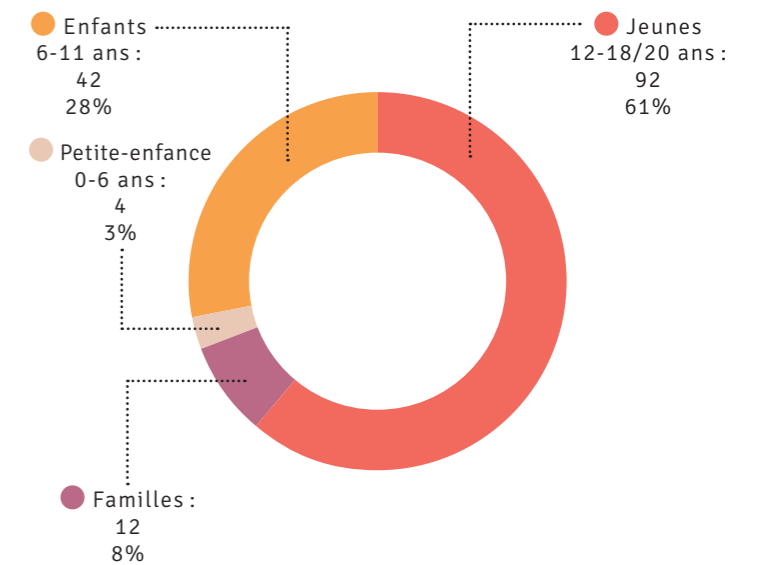
Les perspectives pour 2026

- Poursuivre le développement des actions sur le territoire du Pays d'Aix, avec un objectif de 18 ateliers annuels.
- Renforcer la recherche de financements et mécénat afin de sécuriser le modèle économique de l'association.
- Consolider l'ancrage territorial en développant les partenariats locaux et intercommunaux.

Répartition des ateliers organisés (en nombre de jours d'ateliers)



Répartition des bénéficiaires en ateliers par tranche d'âge (en nombre de participants)



Les partenaires nationaux de La Source Garouste - Sainte-Victoire



Les partenaires éducatifs, culturels et sociaux de La Source Garouste - Sainte-Victoire



LA SOURCE GAROUSTE - VILLARCEAUX (VAL-D'OISE)

En 2025, La Source Garouste - Villarceaux a mené son activité avec un budget réalisé de **397 037 €**.

Présentation

La Source Garouste - Villarceaux, installée depuis 2002 au domaine de Villarceaux à Chaussy (Val-d'Oise), occupe les communs du Manoir de Ninon, mis à disposition par le Conseil régional d'Île-de-France, en partenariat avec le Conseil départemental du Val-d'Oise. Depuis 2011, une seconde aile a été rénovée pour accueillir des expositions et des manifestations, permettant notamment de présenter les travaux des enfants en regard d'œuvres d'artistes.

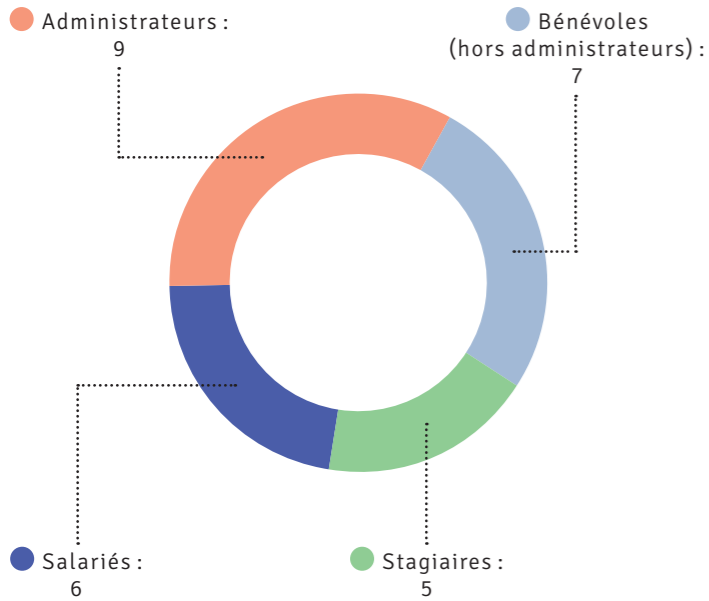
- **6 salariées et 21 personnes impliquées** (9 administrateurs, 7 bénévoles et 5 stagiaires)
- **Accueil de loisirs sans hébergement depuis 2004**
- **Agrément Espace de vie sociale (EVS) délivré par la CAF du Val-d'Oise depuis 2007**

Les temps forts de l'année 2025

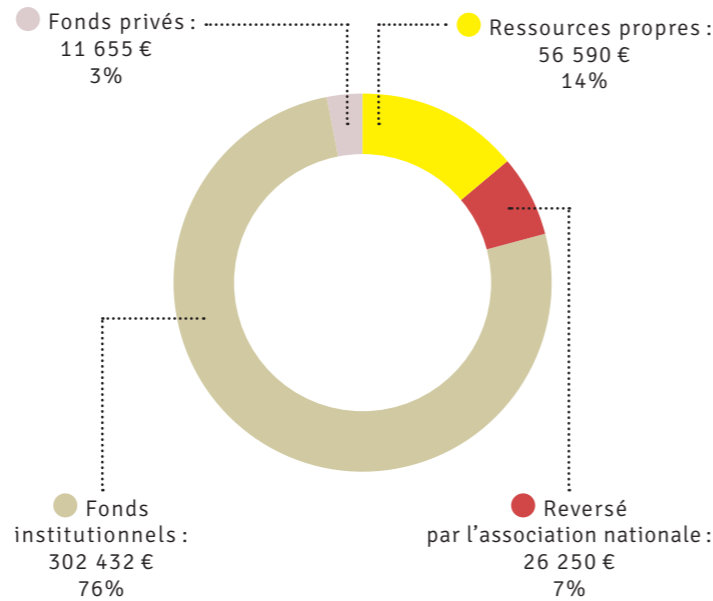
- Diversification des activités avec la mise en place d'un accueil dédié aux adolescents à chaque vacances scolaires.
- Développement des ateliers parents/enfants en réponse à une forte demande.

- Accueil de 3 résidences d'artistes, dont 2 soutenues par la DRAC Île-de-France, et lancement d'une nouvelle résidence mission pour les tout-petits (0-3 ans).
- Nouveau projet d'exposition au Domaine de Villarceaux en partenariat avec le FRAC Île-de-France.
- Organisation de trois expositions, dont une à la Galerie ZigZag à Vauréal, présentant 15 projets artistiques d'enfants, accompagnée de la création d'un catalogue en ligne.
- Maintien d'un volume important d'actions avec 67 projets artistiques et culturels proposés.
- Mobilisation d'une trentaine d'artistes et intervenants, mêlant artistes locaux et nouveaux profils.
- Poursuite du partenariat avec l'Éducation nationale: classes artistiques, séjours Art d'Éco, dispositifs pour jeunes décrocheurs et actions de médiation.
- Engagement renforcé dans une démarche éco-responsable au sein des ateliers.
- Lancement du diagnostic de territoire en vue du renouvellement de l'agrément Espace de vie sociale.

Répartition des équipes (en nb de personnes)



Répartition budgétaire



Les partenaires publics de La Source Garouste - Villarceaux



Les partenaires privés de La Source Garouste - Villarceaux



Objectifs réalisés en 2025

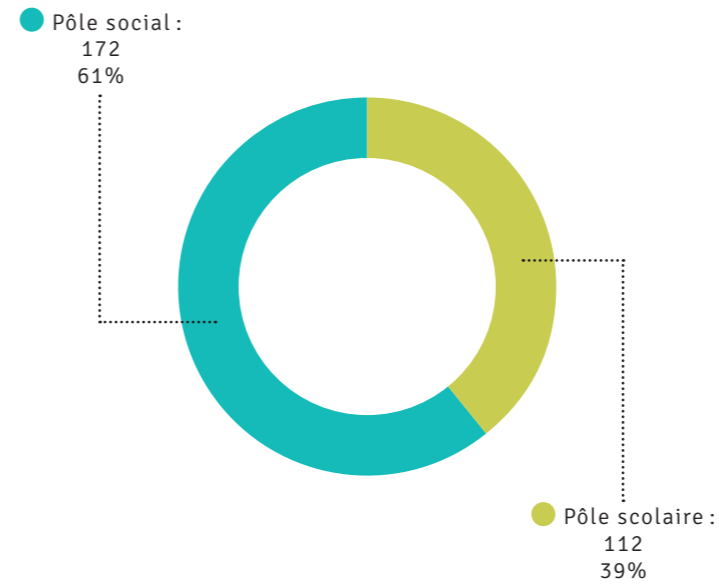
- **4 175 enfants, jeunes et familles**
- **67 projets proposés, représentant 284 jours de pratiques artistiques.**
- **3 résidences artistiques**
- **2 891 visiteurs aux expositions**

Les perspectives pour 2026

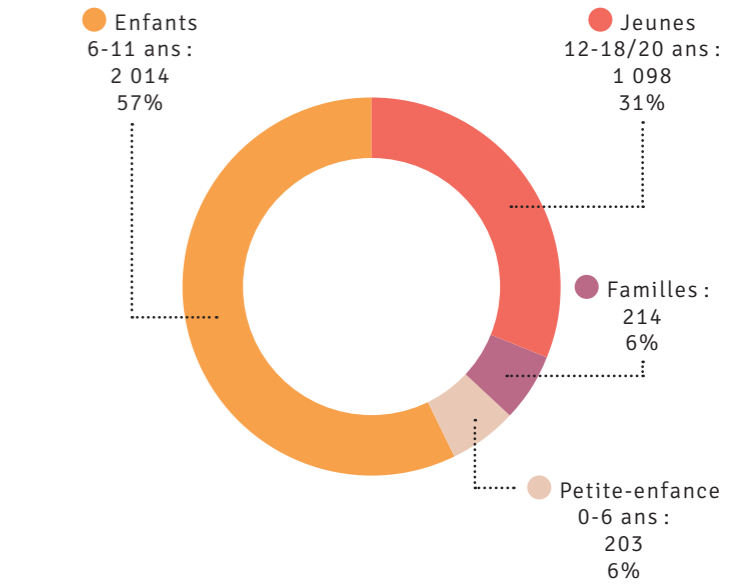
- Renforcer la recherche de mécénat afin de sécuriser l'équilibre économique de la structure.
- Développer de nouvelles actions et partenariats, notamment avec des structures médico-sociales comme l'hôpital pour enfants polyhandicapés de La Roche-Guyon.
- Poursuivre le travail engagé avec la DRAC Île-de-France en vue de la mise en place d'une résidence artistique pérenne dédiée à l'éveil culturel des tout-petits (0-3 ans).
- Conduire le diagnostic de territoire dans une démarche partenariale et engager la réécriture du projet social, en cohérence avec les besoins du territoire.



Répartition des ateliers organisés (en nombre de jours d'ateliers)



Répartition des bénéficiaires en ateliers par tranche d'âge (en nombre de participants)



Les partenaires nationaux de La Source Garouste - Villarceaux



Les partenaires éducatifs, culturels et sociaux de La Source Garouste - Villarceaux



DÉVELOPPEMENT DES RESSOURCES

SUBVENTIONS, MÉCÉNAT ET PARTENARIATS

En 2025, l'association nationale La Source Garouste a collecté **515 241 euros** de subventions et de dons, cela représente 58 % des produits totaux.

Les subventions et dons sont composés de :

- **80 000 euros** de subventions publiques.
- **318 400 euros** de subventions privées (mécénat d'entreprise, des fonds et fondations).
- **79 885 euros** de dons de particuliers versés directement à l'association nationale.
- **36 956 euros** de dons levés par des intermédiaires (collectes digitales, ventes organisées par des tiers) et reversés à l'association.

Subventions publiques

En 2025, l'association nationale a bénéficié d'une subvention de **80 000 euros** du ministère de la Culture.

Subventions privées

L'association nationale a collecté **318 400 euros** grâce à l'engagement de 21 entreprises, fondations et fonds.

Sur les 21 structures privées qui nous soutiennent en 2025 :

- 14 mécènes ont renouvelé leur soutien ou nous soutiennent de manière pluriannuelle.
- 7 sont des nouveaux mécènes.

Parmi les 21 structures privées mécènes en 2024 :

- 14 ont renouvelé ou poursuivi leur soutien au national en 2025.
- 3 ont fléché leur financement sur une association locale du réseau en 2025.
- 4 n'ont pas renouvelé leur soutien en 2025.

Dons de particuliers

L'association nationale a collecté **79 885 euros** de dons de particuliers. Il s'agit à la fois de dons manuels et de dons levés grâce à des campagnes sur HelloAsso ou à travers une borne de dons.

Dons levés par des intermédiaires

36 956 euros ont été levés par l'intermédiaire de structures privées au bénéfice de l'association nationale.

En 2025, l'association a bénéficié des collectes de dons mises en place par les plateformes Les Bienfaiteurs et Charitips, ainsi que des ventes organisées au profit de l'association nationale, à l'image de Galerie Dauphine.

Mécénat en nature et de compétences

En 2025, La Source Garouste a bénéficié du renouvellement des partenariats en mécénat en nature avec Clairefontaine et Pébéo, et d'un mécénat en nature de BIC.

L'association nationale a bénéficié de l'accompagnement de deux mécènes de compétences à temps plein : un salarié de BNP Paribas qui participe au développement du réseau informatique et une salariée de la Banque de France sur une mission de développement de la vie associative. La vente aux enchères annuelle de l'association nationale a bénéficié d'un mécénat de compétences et en nature de Convelio.

Organisation de l'équipe mécénat

L'année 2025 a été marquée par l'embauche d'un responsable du mécénat et des partenariats (CDI) et la consolidation du pôle mécénat.

RESSOURCES PROPRES ET AUTRES PRODUITS

En 2025, les ressources propres de l'association nationale s'élèvent à hauteur de **255 043 euros**.

Parmi les recettes générées :

- 238 400 euros proviennent de la vente aux enchères annuelle organisée, en partenariat avec PIASA et Drouot Online.
- 16 643 euros sont issues des ventes de lithographies et affiches.

Cette année, les autres produits représentent **117 548 euros**. Il s'agit notamment de l'utilisation de fonds dédiés et des produits financiers.



LA FONDATION LA SOURCE GAROUSTE



Créée en 2013, La Fondation La Source Garouste est abritée par la Fondation de France et reconnue d'utilité publique. La gouvernance de la fondation est confiée à un comité exécutif composé de 3 membres fondateurs : Élisabeth et Gérard Garouste, le président ou la présidente de l'association nationale et 5 personnalités qualifiées.

Dominique Rachline est membre déléguée de l'association auprès de la Fondation de France et administratrice de l'association nationale.

La Fondation La Source Garouste réunit des donateurs engagés et finance des projets artistiques soumis par les associations membres du réseau.

Le comité exécutif se réunit une fois par an, en début d'année, pour voter la redistribution des fonds levés l'année précédente. **En 2024, 110 000 € ont été récoltés et reversés en 2025 aux 10 associations locales et à l'association nationale sous la forme de financement d'ateliers et de projets, lors de la réunion du comité exécutif.**



Somme récoltée :
110 000 €

957
enfants, jeunes
et familles
accompagnés

37
projets
artistiques
financés



L'ASSOCIATION LES AMIS DE LA SOURCE GAROUSTE



Créée en 2018, l'association Les Amis de La Source Garouste a pour objectif de rassembler des donateurs souhaitant s'impliquer davantage dans la vie du réseau. L'association organise des rencontres avec des artistes, participe à des visites des associations locales et met en place des visites d'institutions culturelles.

La gouvernance des Amis est confiée à un conseil d'administration composé de sa présidente, Elisabeth de Rotalier, et de 5 autres administrateurs et administratrices.

En 2025, l'association a rassemblé 72 adhérents, par des adhésions simples ou des adhésions en duo.

Les adhésions ont permis de lever 18 501 euros, sous la forme de dons, reversés à l'ensemble des sites. Ces fonds peuvent être fléchés en amont par les donateurs ou donner lieu à une égale répartition entre les sites.

Cette année, 8 visites et événements ont été organisés, offrant aux membres des Amis de La Source Garouste l'opportunité de découvrir une grande diversité d'artistes et d'ateliers.

Parmi les temps forts, les membres ont eu le plaisir d'assister au vernissage de l'exposition « Mémoires vives », organisée par Galerie Dauphine, où les œuvres de dix artistes étaient réunies à la Galerie Romero Paprocki au profit de **La Source Garouste**.

Les membres de l'association ont également eu l'occasion de découvrir les ateliers des artistes peintres Ara Starck, Sara H. Danguis à Montreuil et Lionel Sabatté, ainsi que de la céramiste Laure Chagnon à Paris. Les membres ont également visité le LAC – collection de Jean-Michel Attal à Paris.

L'année s'est poursuivie avec la rencontre de la sculptrice franco-égyptienne Marina Mankarios à l'atelier Lardeur, où étaient présentées des œuvres issues des ateliers **La Source Garouste - Paris**.

Le déplacement des Amis en Normandie, en mai, a constitué l'un des moments phares de l'année. Il a d'abord permis d'apprécier les œuvres des enfants réalisées lors des ateliers de pratique artistique de **La Source Garouste - La Guéroulde**, avant de se poursuivre par la visite de l'atelier de Gérard Garouste à Marcilly-sur-Eure.

Les Amis ont clôturé l'année en participant à la vente aux enchères caritative annuelle organisée par l'association nationale le 15 décembre.



72
Adhérents

Somme
récoltée :
18 501 €

8
Visites
ateliers
et expositions

NOUS SOUTENIR

En soutenant La Source Garouste, vous contribuez au développement de nos actions sur l'ensemble du réseau national.

COMMENT S'ENGAGER À NOS CÔTÉS ?

Faire un don

Vous êtes un particulier :

Vous êtes éligible à l'impôt sur le revenu :

Vous pouvez faire un don et bénéficier d'une réduction de l'impôt sur le revenu égale à 66 % des sommes versées, retenues dans la limite annuelle de 20 % du revenu imposable (article 200 du CGI).

Vous êtes éligible à l'impôt sur la fortune immobilière :

Vous pouvez faire un don et prétendre à une réduction d'impôt sur la fortune immobilière (IFI) de 75 % du montant de vos dons en numéraire dans la limite de 50 000 € (article 978 du CGI).

Faire un don à la Fondation La Source Garouste, abritée par la Fondation de France et reconnue d'utilité publique :

Par chèque à l'ordre de :

« Fondation de France - Fondation La Source Garouste »

à envoyer à l'adresse suivante :

Fondation La Source Garouste

Fondation de France

60509 Chantilly Cedex

En ligne

En scannant

le QR code

ci-contre



Vous souhaitez faire un legs :

Vous pouvez transmettre par testament à la Fondation de France, au bénéfice de la Fondation abritée La Source Garouste tout ou partie de vos biens financiers, meubles et/ou immeubles. Cette démarche vous permet d'inscrire votre engagement dans le temps, sans que celui-ci ne soit soumis à des droits de mutation.

Vous détenez une assurance-vie :

Vous pouvez ajouter La Source Garouste dans la clause bénéficiaire de votre contrat d'assurance-vie et préciser la répartition des fonds entre vos bénéficiaires. Cette transmission n'est pas soumise à la règle de la réserve héréditaire et vous permet d'inscrire votre soutien dans le temps.

Vous êtes une entreprise

En rejoignant le cercle de nos entreprises mécènes, vous contribuez activement au financement de nos programmes. Vous pouvez choisir de le faire au niveau local ou national. Notre équipe est à votre écoute et à votre disposition pour vous présenter nos dispositifs pour construire ensemble ce projet d'engagement et de partage de valeurs.

Faire un don numéraire

Votre contribution soutient directement nos actions et fait l'objet d'un suivi dédié. Nous vous apportons une visibilité concrète sur son impact à travers un retour d'expérience terrain et des témoignages issus de nos programmes. Votre engagement renforce ainsi notre capacité à agir en faveur des enfants en situation de fragilité.

Offrir des compétences, un service ou un produit

Le mécénat en nature : offrez des fournitures, prêtez des locaux, offrez des services, etc.

Le mécénat de compétences : mettre à disposition des salariés volontaires sur leur temps de travail pour des missions variées, favorisant le partage de savoirs et la montée en compétences, tout en enrichissant mutuellement les ressources humaines.

Votre engagement ouvre un droit à une réduction de l'impôt sur les sociétés (article 238 bis du CGI) égale à :

- 60% du montant du don effectué en numéraire, en compétence ou en nature jusqu'à 2 millions d'euros de dons annuels.
- 40% du montant du don effectué en numéraire, en compétence ou en nature au-delà de 2 millions d'euros de dons annuels (sauf exception).

Pour toute question, notre équipe est à votre disposition pour vous accompagner dans votre engagement.

Association La Source Garouste

106 rue Brancion - 75015 Paris

01 42 79 82 72

mecenat@lasourcegarouste.fr

Jérémy Goldbaum

Responsable du mécénat et des partenariats

06 42 82 95 96

jeremy.goldbaum@lasourcegarouste.fr



Rejoignez Les Amis de La Source Garouste

En adhérant à l'association Les Amis de La Source Garouste, vous accédez à des avantages exclusifs et à des expériences privilégiées en lien avec nos activités, nos partenaires et nos événements culturels, tels que des voyages, des visites privées et des vernissages.

Pour plus d'informations ou pour adhérer à l'association des Amis de La Source Garouste, scannez le QR code ci-contre.



Acheter des œuvres d'art

En achetant une œuvre d'art, vous permettez à La Source Garouste de développer ses actions, de mettre en place ses ateliers avec les enfants et les jeunes accueillis dans nos sites.

L'association co-produit et vend des œuvres d'art, lithographies et livres, numérotés et signés.

Pour consulter les œuvres disponibles à la vente, veuillez scanner le QR code ci-contre.



Participez à nos ventes aux enchères caritatives

Depuis 28 ans, la vente aux enchères annuelle de La Source Garouste propose une cinquantaine d'œuvres originales à acquérir. Organisée en décembre à l'Hôtel de l'Industrie à Paris, en partenariat avec Piasa et Drouot.com, la vente rassemble chaque année des collectionneurs et amateurs d'art.

En 2025, le Tabouret Métallique dessiné par le Jean Prouvé était à l'honneur. Offert par VITRA, il a été transformé en pièces uniques par 55 artistes, designers et studios de création.

Vous aussi, profitez de cette chance d'acquérir une œuvre unique !

Vous êtes une entreprise, vous êtes soumis à l'impôt sur les sociétés ou à l'impôt sur le revenu dans la catégorie des BIC, vous pouvez bénéficier d'une déduction fiscale si l'œuvre est ensuite exposée pendant 5 ans dans un lieu accessible gratuitement au public ou aux salariés. La déduction fiscale est étalée sur 5 ans par fractions égales. Ainsi, elle est égale chaque année à 20 % du prix de revient de l'œuvre (voir les textes de loi et références en vigueur).

Déductions fiscales pour l'achat d'une œuvre d'art

Vous êtes un particulier :

L'achat d'une œuvre d'art n'ouvre droit à aucune défiscalisation, dans la mesure où le don est ici réalisé par les artistes, qui offrent leurs œuvres à l'association afin qu'elles soient vendues à son profit. L'acheteur ne peut bénéficier d'un avantage fiscal.

Vous êtes une entreprise :

Sous certaines conditions, vous pouvez bénéficier d'une déduction fiscale si l'œuvre achetée est ensuite exposée pendant 5 ans dans un lieu accessible gratuitement au public ou aux salariés (voir les textes de loi et références en vigueur).

REMERCIEMENTS

Nous exprimons notre gratitude à l'ensemble des structures sociales, éducatives et culturelles qui nous font confiance ainsi que les nombreux artistes, agences de création, de design et de communication qui nous ont apporté leur soutien cette année. Nous adressons également nos sincères remerciements à VITRA, au commissaire-priseur Frédéric Chambre, à la maison PIASA et au lithographe Stéphane Guilbaud pour leur généreuse contribution. Et bien sûr, nous remercions chaleureusement tous nos mécènes et partenaires, nationaux et locaux cités dans les pages des sites (p26-45), pour leur engagement à nos côtés.

Les grands partenaires nationaux de La Source Garouste



Les partenaires privés de La Source Garouste



Les partenaires communication, crowdfunding et réseaux



CONTACTS



L'association La Source Garouste

106, rue Brancion - 75015 Paris
 accueil.association@lasourcegarouste.fr / 01 42 79 82 72

La Fondation La Source Garouste

106, rue Brancion - 75015 Paris
 jeremy.goldbaum@lasourcegarouste.fr / 06 42 82 95 96

Les Amis de La Source Garouste

8, rue Bernard de Clairvaux - 75003 Paris
 amisdelasource@gmail.com / 06 84 24 02 56

La Source Garouste - Annonay

2, rue Franki Kramer - 07100 Annonay
 accueil.annonay@lasourcegarouste.fr/ 06 79 30 86 20

La Source Garouste - Des Brillants

106, rue Brancion - 75015 Paris
 accueil.desbrillants@lasourcegarouste.fr / 06 70 59 73 64

La Source Garouste - Hermine

Mairie de Dinard - 11, rue Dumont - 35800 Dinard
 accueil.hermine@lasourcegarouste.fr / 06 79 99 20 47

La Source Garouste - Iturria

36, rue Notre-Dame de Socorri - 64122 Urrugne
 accueil.iturria@lasourcegarouste.fr/ 06 63 85 31 68

La Source Garouste - La Guéroulde

3, rue de la Poulrière - La Guéroulde - 27160 Breteuil
 accueil.lageroulde@lasourcegarouste.fr / 02 32 35 91 41

La Source Garouste - Ligérienne

14, Grand Rue - 49350 Gennes-Val-de-Loire
 accueil.ligerienne@lasourcegarouste.fr / 06 73 03 12 23

La Source Garouste - Paris

106, rue Brancion - 75015 Paris
 accueil.paris@lasourcegarouste.fr / 06 14 56 57 02

La Source Garouste - Petit-Quevilly

3, rue du Général Foy - 76140 Petit-Quevilly
 accueil.petitquevilly@lasourcegarouste.fr / 06 02 44 37 59

La Source Garouste - Sainte-Victoire

16, place Romée de Villeneuve - 13090 Aix-en-Provence
 accueil.sainte victoire@lasourcegarouste.fr / 06 65 49 28 66

La Source Garouste - Villarceaux

Château de Villarceaux - 95710 Chaussy
 accueil.villarceaux@lasourcegarouste.fr / 01 34 67 78 83

Photo en 1^{ère} de couverture :
 Enfant en atelier animé par l'artiste Marion Breton à Villarceaux

Photo en 4^{ème} de couverture :
 Enfant en atelier animé Perrine Gicquel à La Guéroulde



Mes deux enfants ont été profondément changés par La Source. Cela leur a apporté beaucoup de confiance en eux. À leur arrivée, nous traversions une période familiale très difficile et ils ont été placés pendant un temps. Ma fille s'est ouverte davantage au monde, tandis que mon fils s'est apaisé. Je participe aussi à des sorties culturelles avec eux : cela m'aide à me repositionner comme mère et leur permet de retrouver un cadre. Grâce à La Source, nous avons repris confiance et nous nous sommes retrouvés.

Sabrina

Mère de Clara et Ethan qui participent régulièrement
 aux ateliers de La Source Garouste



Je suis convaincue que l'art est une véritable thérapie. Les ateliers offrent aux enfants une autre manière de s'exprimer. Après quelques blocages au début, ils se sont peu à peu libérés, individuellement puis collectivement, comme une véritable explosion créative. Cela leur permet aussi de se valoriser, de se complimenter entre eux. Au départ, certains enfants étaient très agités. Aujourd'hui, ils se lèvent chaque matin pour venir, motivés. On est passés de l'agitation et du doute à des enfants plus posés, concentrés, capables de réfléchir. Cela crée de la cohésion de groupe, de la solidarité, de la fierté.

C'est vraiment très beau.

Myrtille

Éducatrice au sein d'une Maison d'Enfants à Caractère Social (MECS)



Avec La Source Garouste, j'ai découvert qu'un artiste pouvait avoir un véritable rôle social. À travers la création, les ateliers proposent un éveil différent, complémentaire de l'école. La rencontre avec les artistes ouvre une autre relation à la culture, à la construction personnelle et à l'adulte. Parce qu'un artiste garde sa part d'enfance, il parle un langage commun avec les jeunes, ce qui facilite la confiance et libère la création.

Olivier Masmonteil

Artiste peintre intervenant au sein des ateliers de La Source Garouste

L'art est une nécessité pour
l'équilibre de l'enfant



SOUTENEZ-NOUS

Scannez le QR Code et faites un don à la Fondation La Source Garouste,
placée sous l'égide de la Fondation de France et reconnue d'utilité publique.

Informations

www.lasourcegarouste.fr

 @lasourcegarouste

 @lasourcegarouste

 @LaSourceGarouste

 @LaSourceGarouste

