

Clear Fashion : Présentation du système de notation

L'objet principal de l'Application Clear Fashion est d'informer les consommateurs sur les enjeux humains, environnementaux, de santé et d'impact sur les animaux des marques et des produits vestimentaires.

Les informations sont fournies à titre indicatif. Nous espérons qu'elles permettront aux utilisateurs de réaliser des achats éclairés, et motiveront les acteurs du secteur à évoluer vers plus de transparence.

Toutes les marques peuvent être référencées sur l'application : nous les intégrons en continu, en commençant par les marques les plus demandées par les utilisateurs et par celles qui font elles-mêmes la démarche de se référencer, via le formulaire en ligne.

Merci à Anne Perwuelz, Grégoire Jacob, Isabelle Robert, Majdouline Sbai et Thomas Radal, qui nous aident en nous partageant leurs expertises, au sein du comité d'experts.

1. Les grands principes de la notation	2
2. Le système d'évaluation	3
2.1 Les « inputs », données analysées	3
2.2 La grille d'évaluation	5
2.3 Le calcul du score	11
2.4 L'affichage de l'information	12
3. L'organisation de nos travaux sur le référentiel : amélioration continue	14
3.1 L'évolution du référentiel	14
3.2 Le comité d'experts	14
4. Les sources et travaux utilisés	14
4.1 Les principaux travaux et bases de données	14
4.2 Les bases de données spécifiques de l'analyse des risques sociaux selon l'origine	15

1. Les grands principes de la notation

Principe 1 : VISION D'ENSEMBLE

*Faire du cuir de synthèse pour limiter l'impact animal, mais utiliser du pétrole ?
Allonger la durée de vie en rendant un vêtement anti-tâches par des substances chimiques potentiellement toxiques pour la santé ?*

Voici des exemples qui montrent que l'on ne peut considérer un impact en délaissant les autres : pour Clear Fashion, évaluer le niveau de responsabilité des marques et des vêtements nécessite de prendre en compte un ensemble de critères. Il s'agit d'apporter aux consommateurs une vision holistique des impacts liés à la fabrication d'un vêtement, impacts sur : les humains, la santé, les animaux et l'environnement.

Les critères sur lesquels nous évaluons l'impact des vêtements ont été construits pour éclairer au mieux les consommateurs : nous consultons en permanence les consommateurs pour tenir compte de leurs retours sur leurs préoccupations ; en parallèle de cela, nous travaillons avec les experts du secteur pour que notre référentiel fasse tendre les marques vers un idéal en terme d'impact sur les humains, la santé, les animaux et l'environnement.

Chaque utilisateur est libre d'utiliser notre information selon sa sensibilité aux différents impacts.

Principe 2 : PAS D'INFORMATION = UNE INFORMATION

Lorsqu'une marque est très demandée par les consommateurs, nous réalisons un travail de récolte d'information sur ses pratiques, pour l'évaluer et l'intégrer à l'application. Si nous ne trouvons pas d'information sur l'un des éléments de la grille (ex : présence de certaines substances toxiques), nous contactons la marque afin d'en savoir plus sur ses pratiques.

La plupart des marques nous répondent. Lorsqu'une marque ne souhaite pas répondre à la demande des consommateurs, nous considérons qu'il y a un risque : Pourquoi la marque ne souhaite-t-elle pas répondre à nos questions ? Manque d'information ? Pratiques non valorisantes (cad utilisation de substances toxiques) ? S'il s'agit d'une question de manque de temps, sachez que la marque peut revenir vers Clear Fashion à tout moment afin de répondre à la demande des consommateurs.

Voilà pourquoi, pour Clear Fashion, le manque d'information est une information que nous communiquons aux consommateurs : risque potentiel, qui ne peut nous permettre de valider les points.

Principe 3 : INDÉPENDANCE

Indépendance de notre système d'évaluation :

La méthode d'évaluation est construite par Clear Fashion et avec l'aide de notre comité d'experts, au sein duquel nous n'acceptons la présence d'aucune marque. Ainsi, nous nous assurons de bien répondre aux enjeux du secteur, en nous entourant d'experts indépendants qui y travaillent depuis des années et qui en connaissent les limites et axes d'améliorations, sans qu'ils soient biaisés par des intérêts propres.

Indépendance des notes :

Les marques ne sont pas informées de leurs notes en amont de leur publication sur l'application. Elles n'ont aucune influence ni droit de décision sur la façon dont est construite leur note.

Pour chaque marque évaluée, la notation est le résultat

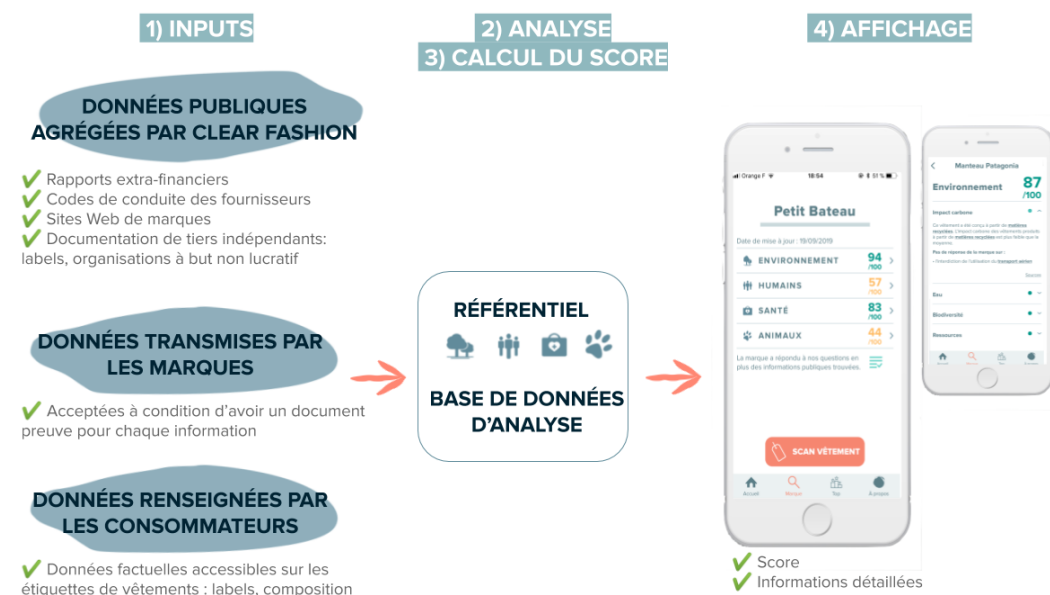
- du remplissage de la grille. La grille est basée sur des éléments les plus factuels possibles, présentés dans ce document méthodologique,
- puis d'un calcul de score automatique, selon les règles également présentées dans ce document méthodologique.

Cette transparence sur nos méthodes est la garantie de l'indépendance de notre fonctionnement, qui s'applique de la même manière pour toutes les marques.

De plus, l'évaluation est gratuite et possible pour toutes les marques, à leur demande ou à la demande de nos utilisateurs.

2. Le système d'évaluation

Ci-dessous un schéma présentant le fonctionnement global du système d'évaluation : les inputs, ou données entrantes sont analysés par notre référentiel et nos bases de données d'analyse (ex : base de qualification des labels), avant d'être affichés sous la forme d'un score et d'informations détaillées sur l'application.



Dans les parties ci-dessous, nous allons présenter un à un chacun de ces éléments : Les inputs, la grille d'analyse et le calcul du score, et enfin l'affichage des informations sur l'application.

2.1 Les « inputs », données analysées

2.1.1 La nature et provenance des données analysées

L'Application propose un système de notation à partir de l'analyse de trois types de données :

- A) **Les informations publiques sur les marques, recherchées par Clear Fashion** : sur les sites internet des labels, sur les sites internet des marques, sur leurs rapports RSE, sur leurs chartes de conduite avec les fournisseurs ou sur tout autre document publié par les marques.
- B) **Les informations transmises par les marques à Clear Fashion** : les informations non confidentielles appuyées par des documents transmis par les marques, ainsi que les déclarations sur l'honneur des marques lorsqu'elles ne nous ont pas encore donné de documents preuves, parfois difficiles à obtenir.
- C) **Les informations renseignées par l'utilisateur** : composition, labels présents sur le vêtement, utilisés.

Ces données concernent à la fois :

- **Les engagements et pratiques de la marque** (exemple : pas d'utilisation du fret aérien) ;
- **Ses collections** (exemple : 10% des références en matières recyclées) ;
- **Ses fournisseurs**, pour chacune des étapes de la chaîne de production (exemple : localisation des fournisseurs de confection, de tissage-tricotage, d'ennoblissement, de filature, de matière première) **et leurs pratiques** (exemple : actions pour limiter la consommation d'eau).

Seules les informations concernant les pratiques, politiques et collections actuelles sont intégrées. Les engagements pris sur le futur (ex : réduction de 30% des émissions carbone d'ici à 2025) sont uniquement pris en compte par les actions qu'ils ont déclenché, actions qui doivent être déjà mises en place au moment de l'évaluation (ex : suppression, dès janvier 2020, de l'utilisation du fret aérien).

Par ailleurs, afin de valoriser les marques qui améliorent leurs pratiques et d'être le plus à jour sur ces évolutions, nous restons en permanence à l'écoute des retours des marques.

2.1.2 La fiabilité des données

Nous considérons qu'une information appuyée sur un **document** est une source plus fiable que lorsqu'il s'agit d'une simple déclaration de la marque.

Par ailleurs, lorsque ce document est un **document « figé »** type rapport RSE ou code de conduite fournisseurs (contrairement à un site internet, qui évolue), ou qu'il est établi par une **tierce partie indépendante**, nous estimons qu'il est d'une fiabilité encore plus importante.

Par conséquent, voici les différents niveaux de fiabilité que nous distinguons

- Rapport RSE, code de conduite fournisseurs, documentation des labels, ou autre document figé ou validé par une tierce partie : **“Très bon niveau de fiabilité”** ;
- Site internet de la marque : **“Bon niveau de fiabilité”** ;
- Déclaration marque **“Niveau de fiabilité acceptable”** ;

- Quand nous n’avons pas encore reçu le justificatif : “En attente de justificatif”.

Ces différents niveaux de fiabilité sont transmis à titre indicatif à l'utilisateur, mais n'ont pas d'impact sur la note.

2.2 La grille d'évaluation

Les données recueillies sont analysées à partir d'une grille objective, basée sur des éléments factuels, et revue tous les six mois.

2.2.1 Les quatre thèmes sur lesquels porte l'évaluation

A partir des études réalisées auprès des consommateurs, nous avons identifié la nécessité d'apporter des informations sur les quatre thèmes suivants :

- L'environnement : pratiques permettant de limiter l'impact environnemental des vêtements ;
- Les humains : relations avec les partenaires et pratiques visant à limiter les risques sociaux au long de la chaîne de production ;
- La santé : engagements et pratiques concernant l'utilisation de substances chimiques potentiellement toxiques pour le consommateur final ;
- Les animaux : matières utilisées et pratiques mises en place pour limiter les risques de maltraitance.

2.2.2 La grille et des critères d'évaluation

Une grille d'évaluation a été construite, sur chacun des quatre thèmes précédents, à partir de l'analyse de travaux existants ou encore des connaissances des membres de notre comité d'experts.

A) Éléments de la grille d'évaluation au niveau marque

Pour les marques, la méthode se base sur l'analyse des pratiques mises en place par la marque.

ENVIRONNEMENT		
Déchets	Actions pour limiter les déchets mises en place par les fournisseurs au long de la filière	
	Utilisation de la matière	Réduction des chutes de production
		Utilisation de matières recyclées / upcyclées
	Modèle de production raisonné	Réduction et gestion des invendus
Fréquence de renouvellement des collections		
Eau	Consommation d'eau	Actions mises en place au long de la filière
		Pas de technique du sablage
	Pollution de l'eau	Actions mises en place au long de la filière
		Utilisation de matières biologiques ou nécessitant pesticides

		Type de tannage
		Teintures naturelles
Dérèglement climatique	Résultats mesurables	Réduction des émissions CO2
		Compensation des émissions restantes
	Actions pour limiter l'impact carbone mises en place par les fournisseurs au long de la filière	
	Actions mises en place par la marque	Pas de transports de marchandises en fret aérien
Matières recyclées ou upcyclées		
Utilisation d'énergies renouvelables		
Ressources fossiles	Matières premières utilisées	Utilisation de matières issues de ressources renouvelables ou non.
En +	<i>Services allongeant usage</i>	<i>Location</i>
		<i>Seconde main</i>
	<i>Services liés à la qualité du produit</i>	<i>Garantie, Réparation</i>
	Réduction de l'utilisation d'accessoires ou utilisation d'accessoires à impact limité	
	<i>Cartographie des risques</i>	<i>Risques de déforestation</i>
<i>Risques sur les réserves d'eau</i>		

HUMAINS (travailleurs)		
Gestion des risques	Audits sociaux	Audits marques ou tierces parties mis en place au long de la filière
		Publication des résultats d'audits
	Mise en place d'un système d'alerte au long de la filière	
Relation avec les partenaires	Connaissance des fournisseurs	Publication de la liste des fournisseurs
		Connaissance des fournisseurs de la filière
	Travail en direct au long de la filière	
Possession d'usines au long de la filière		
Prise en compte de la vie des travailleurs	Rémunération au long de la filière	La marque s'assure que le « living wage » ou le « minimum wage » sont respectés au long de la filière
En +	<i>Chaîne de production dans des pays à risques limités</i>	
	<i>Commerce équitable</i>	
	<i>Label garantissant le respect des conventions de l'OIT</i>	
	<i>Cartographie des risques sociaux</i>	

SANTÉ		
Contrôles sur le vêtement	Contrôles des substances chimiques présentes pendant la production	
	Contrôles des substances chimiques présentes après la production	
	Substances interdites	Alkylphénols

Substances utilisées		Composés perfluocarbares
		Phtalates
	Publication de la liste des substances interdites	
	Utilisation de teintures naturelles	
Vérification des pratiques	Audits au long de la filière	
	Publication des résultats d'audits	

ANIMAUX		
Marchés controversés	Utilisation de matières non issues de co-produits de l'alimentation : fourrure, cuir exotique	
Mort de l'animal	Utilisation de matières nécessitant la mort de l'animal : fourrure, cuir, duvet, plumes	
Limitation des souffrances	Audits et vérification des pratiques, permettant de limiter les risques de souffrances animales.	

B) Élément de la grille d'évaluation au niveau produits

Pour les produits, la méthode se base sur l'analyse de la composition, des labels, et des pratiques mises en place par la marque impactant le niveau produit.

ENVIRONNEMENT			
Déchets	Recyclabilité	Vêtement monomatière	
	Utilisation de la matière	Matières recyclées ou upcyclées	
	Actions au long de la filière		
Eau	Consommation d'eau	Matières à faible (chanvre, lin, viscose) ou forte (coton, soie) consommation d'eau	
		Pas de technique du sablage	
		Actions au long de la filière	
	Pollution de l'eau	Matières à faible (chanvre, lin) ou forte (coton, matières animales) pollution de l'eau	
		Type de tannage	
		Actions au long de la filière	
Dérèglement climatique	Matières contribuant faiblement ou fortement (coton, matières animales, matières synthétiques) à l'impact carbone		
	Pas de transport aérien		
	Actions au long de la filière		
Ressources fossiles	Matières premières utilisées	Utilisation de matières issues de ressources fossiles non recyclées	
En +	<i>Teintures naturelles</i>		

HUMAINS (travailleurs)	
Gestion des risques	Audits sociaux-faits par la marque ou par une tierce partie indépendante, au long de la filière

Relation avec les partenaires	Connaissance des fournisseurs
	Travail en direct au long de la filière
	Possession d'usines au long de la filière
Prise en compte de la vie des travailleurs	Matières à fort impact sur la santé des travailleurs
	Tannage
	Sablage
En +	<i>Chaîne de production dans des pays à risques limités</i>
	<i>Commerce équitable</i>
	<i>Label garantissant le respect des conventions de l'OIT</i>

SANTÉ	
Contrôles sur le vêtement	Contrôles des substances chimiques présentes pendant la production
	Contrôles des substances chimiques présentes après la production
Substances utilisées	Substances interdites
	Alkylphénols
	Composés perfluocarbures
	Phtalates
Vérification des pratiques	Audits au long de la filière
En +	<i>Utilisation de teintures naturelles</i>

ANIMAUX	
Marchés controversés	Utilisation de matières non issues de co-produits de l'alimentation : fourrure, cuir exotique
Mort de l'animal	Utilisation de matières nécessitant la mort de l'animal : fourrure, cuir, duvet, plumes
Limitation des souffrances	Audits et vérification des pratiques, permettant de limiter les risques de souffrances animales.

2.2.3 Les différentes réponses possibles à ces critères.

Les critères précédents sont évalués sous la forme de questions, dans notre formulaire d'évaluation. On distingue différents types de questions, se différenciant par les réponses possibles :

- Les questions à **réponse binaire**, de type « oui » / « non » / « ne sait pas »
- Les questions à **réponse binaire nuancée**, de type « oui » / « oui mais pas 100% » / « non » / « ne sait pas »
- Les questions à **réponse en pourcentage** de type « x% » (x prenant des valeurs numériques entre 0 et 100) / « oui mais pourcentage inconnu » / « ne sait pas »

Pour toutes les questions, les points accordés et l'information affichée sur l'application sont déterminés par la réponse sélectionnée.

2.2.4 Le cas de labels et des partenariats

Les labels et partenariats ne sont pas des « critères » d'évaluation à part entière, mais permettent de déclencher des réponses à nos critères d'évaluation.

En effet, nous avons étudiés leurs cahiers des charges et nous avons contacté chacun des labels analysés, afin de pouvoir traduire les labels en actions concrètes et éléments de notre grille.

Cas des labels :

Les labels pris en compte sont ceux les plus présents dans le secteur de l'industrie textile, ceux recommandés par l'Ademe, ou encore ceux dont les **cahiers des charges** confirment au moins un élément d'information de notre référentiel.

Cette liste pourra évoluer dans le temps : Nous sommes en constante veille sur de nouveaux labels et à l'écoute de retours éventuels sur les labels intégrés.

Voici les labels actuellement analysés dans notre grille :

AVSF - Filière cachemire durable de Mongolie
Better Cotton Initiative - BCI
Bioré
Bluesign
Cradle to Cradle BRONZE
Cradle to Cradle GOLD
Cradle to Cradle PLATINUM
Cradle to Cradle SILVER
Demeter
EU Ecolabel
European flax
Fair Trade - Max Haavelar
Fair Trade Certified
Forest Sustainable Council - FSC
France terre textile
Global Organic Textile Standard - GOTS
Global Recycled Standard
Global Traceable Down Standard
Leather Standard by OEKO-TEX®
Master of Linen
Naturleder

Naturtextil Best
Nordic Ecolabel
OEKO-TEX® CONFIANCE Textile / STEP
OEKO-TEX® MADE IN GREEN
OEKO-TEX® STANDARD 100
Organic 100 Content Standard
Organic Blended Content standard
Origine France Garantie
Recycle Claim Standard
Recycle Claim Standard 100
Responsible Down Standard

Leather Standard by OEKO-TEX®, Naturleder, Cradle to Cradle BRONZE, SILVER, GOLD et PLATINIUM ont été ajouté lors de la dernière mise à jour du référentiel.

Cas des partenariats :

De la même façon, nous avons identifié des partenariats mis en place avec les marques permettant de valider au moins un élément d'information de notre référentiel. Cette liste pourra évoluer.

Les éléments d'informations déclenchés par les partenariats proviennent de l'étude de leurs **chartes**.

Voici les partenariats actuellement analysés dans notre grille :

1% for the planet
Accord on Fire and Building safety Bangladesh
Action Collaboration Transformation - ACT
AFIRM Group
Better work
Canopy style initiative
CEO Water Mandate
Cotton Campaign
Ethical Trading Initiative respect for workers worldwide - ETI
Fair Labor Association - FLA
Fair Wear Foundation - FWF
Fur free retailers
Partnership for Cleaner Textiles - PaCT
RE 100
Sustainable Apparel Coalition - SAC
Sustainable Clothing Action Plan-SCAP
Textile Exchange

UN Global Compact
Worn Again
Zero Discharge of Hazardous Chemicals - ZDHC

Lors de la dernière mise à jour du référentiel, nous n'avons pas ajouté de nouveaux partenariats.

2.3 Le calcul du score

2.3.1 La pondération des quatre thèmes : équi-pondération au niveau produit

Chacun des thèmes (Environnement, Humains, Animaux, Santé) est évalué sur 100 points, auxquels s'ajoutent des points bonus.

Dans le cas de l'évaluation au niveau de la marque :

Nous ne générons pas de note globale à partir des notes des thèmes. En effet, nous ne voulons pas « catégoriser » les marques, et nous pensons qu'une vraie différence peut se faire au niveau des produits.

Dans le cas de l'évaluation au niveau d'un vêtement :

A la demande des utilisateurs, nous générons une note globale, issue de l'agrégation des notes des thèmes. Nous ne prenons pas de partie sur l'importance respective des différents thèmes : ils sont donc équi-pondérés : chacun des thèmes a le même poids dans la note.

Enfin, grâce à l'accès aux notes de chacun des thèmes sur l'application, les utilisateurs peuvent diriger leurs achats selon leurs propres sensibilités.

2.3.2 La pondération des différents impacts ou thématiques au sein d'un thème : équi-pondération

Au niveau marque comme produits :

Chaque thème est décomposé en impacts ou thématique.

Exemple du thème Environnement : Déchets, Eau, Réchauffement climatique, Énergies, comme précisé en 2.2.2.

Au sein d'un thème, nous ne souhaitons pas apporter plus d'importance à une thématique qu'à une autre, elles sont donc équi-pondérées.

Ainsi, dans l'exemple du thème Environnement (100 points), chacun des quatre impacts sont évalués sur 25 points : Déchets (25 points), Eau (25 points), Réchauffement climatique (25 points) et Énergie (25 points).

2.3.3 La pondération des différents critères au sein des thématiques

A partir des travaux existants et des échanges avec nos experts, nous avons donné un poids allant de 1 à 3 aux différents critères au sein d'une thématique. Ainsi, nous avons déterminé les points sur lesquels sont évalués les différents critères, au sein d'une thématique.

Ce choix d'attribuer des poids différents aux critères s'explique par le fait qu'ils vont avoir plus ou moins d'impact sur la thématique évaluée.

Certains critères sont des critères « bonus », c'est-à-dire qu'il n'est pas nécessaire de valider le critère pour avoir 100.

Pour protéger notre système de toute utilisation détournée, le barème n'est pas rendu publique.

2.3.4 Le calcul du score à partir des réponses aux questions

Les points attribués à une marque ou un produit donné sont déterminés par les réponses aux questions du formulaire d'évaluation, ainsi que par les labels et la composition dans le cas d'un produit : ces différents éléments permettent de valider des critères de la grille présentée en 2.2.2.

A) Calcul des points par critères

Comme expliqué en 2.3.3, chaque critère rapporte un certain nombre de points. Selon la réponse atteinte, un certain pourcentage des points sur lesquels est évalué le critère sont déclenchés :

Cas des questions binaires

- « OUI » : tous les points du critère sont accordés ;
- « OUI mais pas 100% » : un tiers des points du critère sont accordés ;

Cas des questions à pourcentage :

- « OUI x% » (avec x nombre compris entre 0 et 100) : x pourcent des points du critère sont accordés ;
- « OUI, mais pourcentage inconnu » : un dixième des points du critère sont accordés ;

Cas de toutes les questions :

- « NON » : pas de points du critère accordés ;
- « Ne sais pas » : pas de points du critère accordés. En effet, sans informations après consultation de la marque, nous ne pouvons supposer que les engagements sont là.

B) Calcul des points par thématique puis par thème

La note d'une thématique est calculée en sommant les notes de critères qui la composent.
La note d'un thème est ensuite calculée en sommant les notes de thématiques qui la composent.

2.4 L'affichage de l'information

2.4.1 Un aperçu du score au global

Dans le cas des marques comme des produits, Clear Fashion permet d'avoir accès à l'évaluation sur les quatre thèmes : environnement, humains, santé, animaux, par une note par thème.

Au niveau produit, s'ajoute à cela une note globale, moyenne des quatre thèmes

Les notes se distinguent par un code couleur selon cinq niveaux d'engagement :

- Note comprise entre 80 et 100 : **Très fort (couleur vert foncé)**
- Note comprise entre 60 et 80 : **Fort (couleur verte)**
- Note comprise entre 40 et 60 : **Modéré (couleur jaune)**
- Note comprise entre 20 et 40 : **Faible (couleur orange)**
- Note comprise entre 0 et 20 : **Très faible (couleur rouge)**

2.4.2 Un détail du score par thème

Clear Fashion donne également accès au détail des scores sur les thèmes.

Pour chaque thème, l'utilisateur a accès à un aperçu du niveau sur chaque des thématique, grâce à une pastille de couleur déterminée selon le score. Le code couleur est le même que celui présenté en 2.4.1.

2.4.3 Une explication des critères

Au sein de chaque thème et de chaque thématique, nous présentons de façon factuelle les résultats sur les différents critères, ils sont affichés de façon factuelle, par des symboles :

- V : oui
- % inconnu : pourcentage inconnu
- x%
- X : non
- ? : ne sait pas

Des explications permettent de comprendre en quoi le critère va jouer sur le thème.

2.4.4 La présentation des sources

Pour chaque information apportée, la source de cette information est précisée, avec le lien et la date lorsqu'ils sont disponibles. Nous affichons également l'analyse de fiabilité présentée en 2.1.2.

2.4.5 Le top marques

Nous mettons en avant les marques dont la moyenne des notes de quatre thèmes est supérieure à un certain seuil dans le top marque. Le seuil est actuellement de 60.

3. L'organisation de nos travaux sur le référentiel : amélioration continue

3.1 L'Évolution du référentiel

Le système d'évaluation présenté précédemment est challengé en permanence, grâce à nos travaux, grâce à l'évolution des travaux publics disponibles, grâce aux retours des experts, ou encore des consommateurs.

Dès lors que cela nous semble important, une évolution du système d'évaluation est possible : intégration de nouveaux critères, nouvelles réponses possibles, ou encore évolution du barème d'attribution des points. Ces évolutions vont dans le sens de notre mission : éclairer les consommateurs, sur des enjeux qui peuvent évoluer, et avec des niveaux d'exigences qui peuvent augmenter en fonction de l'état du secteur. En cas d'évolution du score d'une marque ou d'un vêtement, il est alors important de se référer à ce nouveau score.

Pour toute question relative au système d'évaluation et aux informations affichées sur l'application Clear Fashion, contactez-nous à l'adresse email suivante : hello@clear-fashion.com.

3.2 Le comité d'experts

Nous avons constitué un comité d'experts, réunissant des experts d'ingénierie textile, des chaînes de production ou encore des attentes consommateurs.

Ce comité a vocation à nous aider à suivre l'objectif de Clear Fashion d'éclairer les consommateurs, vers les marques et les vêtements les plus respectueux de l'humain, de l'environnement, des animaux et de la santé.

Dans un souci de neutralité du comité, aucune marque n'en fait partie.

Le comité se réunit de façon mensuelle. En dehors de ces rencontres mensuelles, les membres du comité nous aident également pour des questions ponctuelles liées à leurs expertises.

4. Les sources et travaux utilisés

4.1 Les principaux travaux et bases de données

Voici la liste des principaux travaux sur lesquels repose le système d'évaluation de Clear Fashion :

- Approvisionnements responsables pour des marques désirables, Guide pratique – Fédération Française du Prêt à Porter Féminin, mars 2019,
- Base IMPACTS – Ademe
- Higg Material Sustainability Index
- Le revers de mon look – Ademe 2018
- MEASURING FASHION – Quantis, 2018

4.2 Les bases de données spécifiques de l'analyse des risques sociaux selon l'origine

Nous avons identifié les risques liés aux origines de production sur les critères suivants : Travail forcé, travail des mineurs, salaire minimum vital, droits des travailleurs, risques politiques, santé et sécurité sur le lieu de travail, performance environnementale du pays, emploi de migrants, écarts de salaires femme-homme, PIB par habitant, niveau de qualité de vie.

Nous avons étudié les risques de 213 pays : 195 reconnus par l'O.N.U. et 18 présents dans les index (cf. sources ci-dessous).

Le niveau de risque de 165 pays sur 213 a été calculé.

Le niveau de risque de 48 pays n'a pas pu être calculé par manque partiel ou total d'informations disponibles.

Notre étude est basée sur les sources suivantes :

Nom de la source	Organisation/personne	Date
The global slavery index 2018	The Walk free foundation	2018
Rankings by Country of Average Monthly Net Salary (After Tax) (Salaries And Financing)	Numbeo	2019
2018 ENVIRONMENTAL PERFORMANCE INDEX	Yale University	2018
Child labour global databases	UNICEF	2017
2018 ITUC GLOBAL RIGHTS INDEX The World's Worst Countries for Workers	International Trade Union Confederation	2018
Country Risk Classification	Amfori BSCI	2019
UI Safety Index / International Labour Organization's Global Database on Occupational Safety and Health Legislation (LEGOSH).	UI safety Index	consulté le 06/08/2019
Global Wage Report 2018/19 What lies behind gender pay gaps	International Labour Organization	2018
Quality of life in a country comparison	WorldData	consulté le 21/08/2019
Methodology of the global estimates of child labour	International Labour Organization	2017
The global slavery index 2018	The Walk free foundation	2018
The Global Gender Gap Report 2018	World Economic Forum	2018
Global Wage Report 2018/19 What lies behind gender pay gaps	International Labour Organization	2018
Wages and Working Hours in the Textiles, Clothing, Leather and Footwear Industries	International Labour Organization	2014
Fertilizer and Pesticides	Our World in Data : by Max Roser and Hannah Ritchie	2017

ILO Global Estimates on International Migrant Workers	International Labour Organization	2018
Global Estimates of Modern Slavery : forced labour and forced marriage	International Labour Organization	2017