

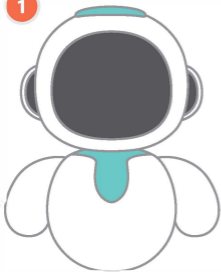
ユーザーマニュアル V1.0

もくじ

- 1 箱の中
- 2 Eilikoについて知ろう
- 4 Eilikoと交流する
- 7 ゲームプレイ
- 21 安全性及び注意事項

箱の中

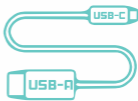
1



2



3



1. Eiliko x1
2. 英語の説明書 x1
3. USB-C ケーブル x1

1. Eilikoを知ろう

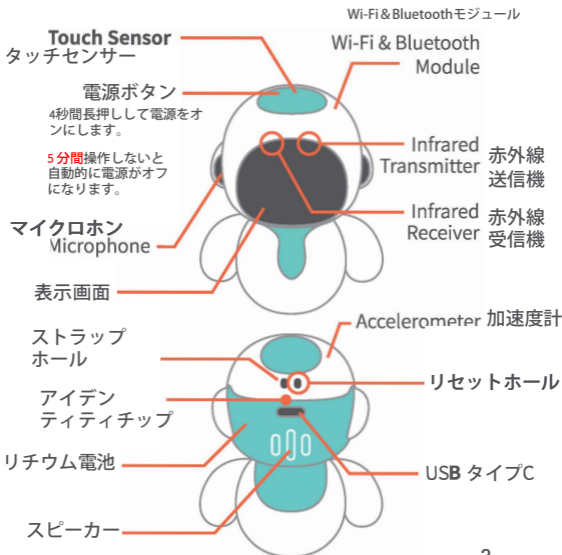
1.1 はじめに

Eilikoは表情豊かなアニメーションであなたの気持ちを表現するインタラクティブなペットチャームです。

様々なテーマのボディで着せ替え、あなたの雰囲気簡単に合わせられます。次世代の相棒として、オンライン接続時にはAIを使って会話も可能です。

最もユニークなのは、各**Eiliko**が生涯に一度だけ、たった一つの別の**Eiliko**とペアリングできる点。親友や大切な人との永遠の絆を象徴しています。

1.2 ボディとボタン



2. Eilikoとインターネット

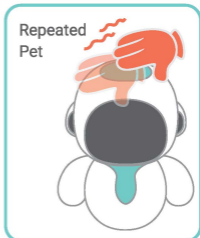
2.1 対話方法

瞬時



押す

振る



繰り返し撫でる

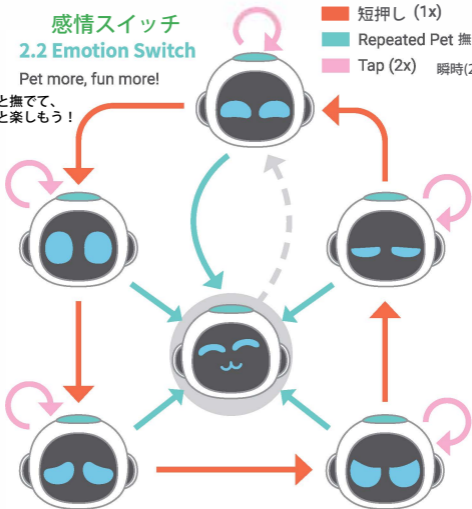
相互作用		効果	
振る		めまいの表情	
繰り返し撫でる		なでられた表情	
短押し (1x)		感情を切替える	
瞬時 (2x)		相互作用 アニメーション	
テーマ ボディ	瞬時 (1x)	テーマ アニメーション	
	短押し (2x)	テーマの切替え / 通常アニメーション	
短押し (3x)		音 ON/OFF	
短押し (4x)		カップルIDペアリング	
長押し (3秒)		オンライン チャットモード	

感情スイッチ 2.2 Emotion Switch

Pet more, fun more!

もっと撫でて、
もっと楽しもう！

- 短押し (1x)
- Repeated Pet 撫でる
- Tap (2x) 瞬時(2x)



対話を終わると、Eiliko は通常スリープ状態になり、しばらくすると電源がオフになります。

3. ゲームプレイ

3.1 オフライン音声対話

電源が入っている状態で **"Hi Eilik"** と声をかけて起動してください。



起動後、**10秒**以内に複数回の音声対話が可能です。
有効なオフライン音声コマンドが**10秒**間連続して入力されない場合、自動的に起動状態を終了します。
ヒント：最適な対話体験のため、音量を最小に設定せず、
Eilikの右耳近くで大きな声でお話してください。

オフライン音声コマンドライブラリ

Offline Voice Command Library			
Volume up Volume down	 	Give me strength	
Sound ON Sound OFF	 	Give me five	
You're awesome		Good luck	
キスして		愛してる	
顔をしかめる		ネットを設置	
驚かせて		話しかけて	
とてもかわいい			

注意: 現時点では、オフライン音声コマンドライブラリ
外のコマンドは無効です。

3.2 オンラインチャットモード

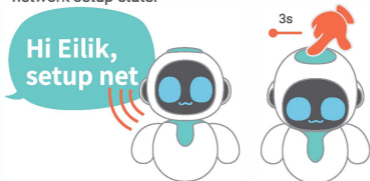
3.2.1 初期ネットワーク設定／再設定

Eiliko ネットワーク設定状態に入る

Method 1

電源が入っている状態で、**Hi Eilik, set up** と言うか、**電源ボタンを3秒間長押し**してネットワーク設定状態に入ります。

While powered ON, say **'Hi Eilik, setup net'** or **long press the power button for 3 seconds** to enter the network setup state.



ネットワーク設定状態に入ります



ネットワーク設定状態を終了するには、**短押し (2回)** をしてください。

Method 2

通常の状態では、ネットワークを直接設定します。



通常状態



オンライン
チャット
モード



カップルIDへ
アリング状態

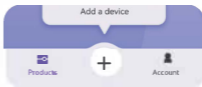
アプリでネットワーク設定を完了する

1. モバイル端末に「Energizelab」アプリをダウンロードします。
2. アプリを開き、アカウントを登録してログインします。



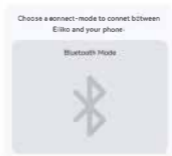
※なお日本語言語に変更可

3. 「+」をクリックしてデバイスを追加します。
4. 「Eiliko」を選択し、「次へ」をクリックします。

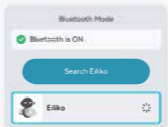
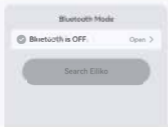


5. Eilikoがネットワーク設定状態であることを確認し、「Next」をクリックしてください。

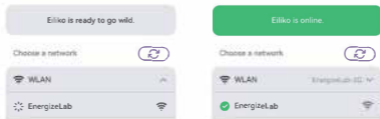
6. ネットワーク設定で「Bluetoothモード」を選択してください。



7. モバイル端末のBluetoothをオンにして自動検索を開始してください。「Eiliko」を見つけてクリックし、接続してください。接続が完了したら、「次へ」をクリックしてください。

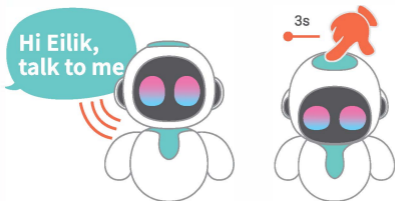


8. 2.4GWiFiネットワークを選択し（SGは非対応）、パスワードを入力して「次へ」をクリックし、ネットワーク設定を完了してください。



3.2.2 初回以外でのネットワーク接続

電源が入っている状態で「Hi Eilik, talk to me」と言うか、電源ボタンを3秒間長押しするとWi-Fiが有効になり、ネットワーク設定状態に切り替わります。



検索に成功すると、オンラインチャットモードに移行します。

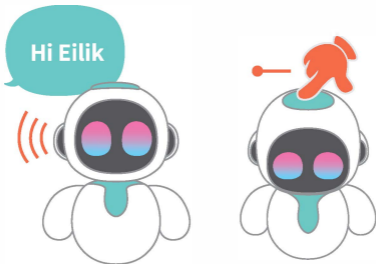


検索が失敗した場合、上記と同じ手順に従ってネットワークを再設定する必要があります。

3.2.3 オンラインチャット

Eilikoがオンラインチャットモードに入る

オンラインチャットモードに入った後、「Hi Eilik」と声をかけて起動するか、電源ボタンを長押しして録音を開始し、離すと録音が終了します。



ヒント：最適なインタラクション体験のため、音量を最小に下げず、Eilikoの右耳の近くで大きな声でお話してください。

オンライン音声コマンドライブラリ

AEilikの物語について英語で尋ねてみる

- Where are you from?(どこから来たの?)
Do you have superpowers?(超能力持っていますか?)
Who is your best friend?(一番の友達是谁?)
Do you remember your childhood?
(子供の頃を覚えている?)
What's your favorite season?(一番好きな季節は?)
Have you ever gotten into trouble?
(トラブルに巻き込まれたことはある?)
Will robots replace humans?
(ロボットは人間に取って代わる?)

注:現時点では、オフライン音声コマンドは利用できません。

オンラインチャットモードを終了する

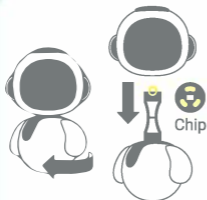


オンラインチャットモードを終了するには、**ショートプレス**を**2回**行います。

音声起動またはボタン操作による録音が3分間継続しない場合、オンラインチャットモードは自動的に終了します。

3.3 ボディー交換の仕方 ody Recogr

上向きに挿入して、右に廻して新しい本体を交換します。Eilikoは本体の色を自動検出します。



1. Spin left and pull down the body.

左に回転させながら下方方向に引き下げて本体を取り外してください。

2. Insert upwards and spin right to swap a new body; Eiliko will auto-detect body color.



タップ(1x)



トリガーテーマアニメーション

短押し(2x)

Short Press
(2x)



Switch Theme/Regular Animation

General Body



本体のテーマ



Cow
カウボーイ



ドラキュラ



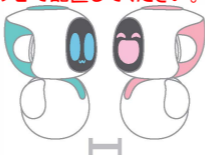
Baby



Hawaii

3.4 二体のEiliko間の赤外線相互作用

1. 電源が入っている状態で、2つのエイリコを向き合わせて配置してください。



有効範囲: 10 cm

1対1のペアリングのみをサポートします。

22. 赤外線インタラクションは5~10秒ごとに自動起動し、相手デバイスのIDに基づいて異なる応答を行います。



3. より多くの交流、より多くのコンテンツのロック解除

3. More interactions, more content to unlock.

初対面 First-met



Friends 友達



親友 Besties



Couple カップル



3.5 カップルIDペアリング

3.5 Couple ID Pairing

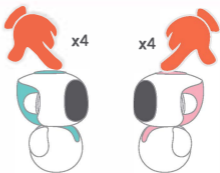


Eilikoはカップル関係を一度しか結びつけることができません。また、一度結びつけると永久に変更できませんので、慎重に進めて下さい。

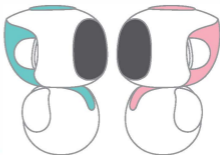
1.電源ONの状態
各Eilikoをそれぞれ
短押し(4×)して、カ
ップルIDペアリング状
態に入ります。**短押
し(2×)**して終了しま
す。



2. もう一度各
Eilikoを**短く(4回)**
押してペアリン
グを確認します



3. 2つの Eiliko を
向かい合わせ
に配置して、お
互いの固有 ID
を記録します。



4. ペアリングが
成功すると、
カップル限定の
コンテンツが解
除されます。



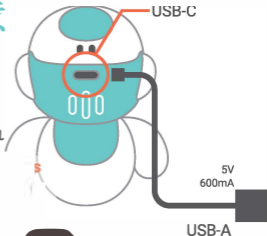
4. 安全上の注意

4.1 注意事項

4.1.1 充電

推奨充電時間：**40分**。

ディスプレイに充電状態が表示されない場合は、別のUSB-Cケーブルをお試し下さい。



充電
50%



充電
100%



<20%
Low battery
warning



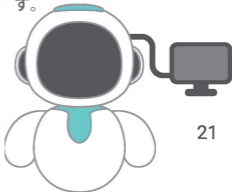
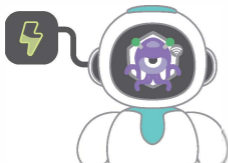
<10%
Low battery
warning, then
power OFF.

4.1.2 ファームウェアアップデート

オンラインアップデートは、毎日最初にオンラインチャットモードに入る際に自動的に確認とアップデートを行います。アップデート前に充電することをお勧めします。

USBアップデート

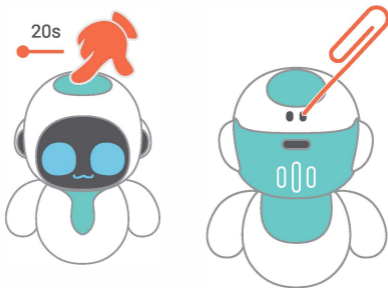
USB-Cケーブルを使用してEiliKoをPCに接続し、ENEIGIZEIABソフトウェアでアップデートします。



4.1.3 リセット

Eilikoの動作中に異常が発生し、**正常にシャットダウンできない場合は**、リセットを実行することで解決できます。リセットは強制的に電源を切るだけで、Eilikoに保存されている設定情報は消去されません。

電源ボタンを20秒間長押しするか、リセット針をリセットホールに挿入してください。ディスプレイが消灯し、リセットが成功したことを示します。



4.1.4 トラブルシューティング

[1] 電源が入らない

1. バッテリーが完全に消耗していないか確認してください(電源ケーブルで充電して確認してください)。
2. リセットを実行してから、再度電源を入れてみてください(詳細はP22を参照)。

[2] 異常な凍結

1. 現在のプロセスに不完全な操作や不適切な操作がないか確認してください。
2. 短押しやタッチなど、他の操作を試してください。
3. リセットを実行してから、再起動してみてください(詳細はP22をご覧ください)。

[3] IR 相互作用の失敗

1. 2台のEilikoを、間に障害物がないように向かい合わせに置きます。
2. 両方が通常の状態(オンラインチャットモードやカップルIDペアリング状態などの特別な状態ではない)であることを確認します。
3. 赤外線モジュールが正常に機能しているかどうかを確認します(別のEilikoで試してください)。

[4] カップルIDのペアリング失敗

1. 両方のEilikoデバイスが以前にペアリングされていないことを確認してください。
2. カップルIDペアリングモードに入り、短押し(4回)して確認します。

[5] 更新失敗

アップデートが停止したり失敗したりする場合は、ネットワークが不安定になっている可能性があります。モバイルホットスポットを使用してネットワークを再設定し、再度アップデートをお試しください。

[6] その他の問題

サポートについては、energizelab.com/support にアクセスしてください。

4.2 Specifications

サイズ: 68 * 56 * 84 mm

重さ: Approx. 70g

Material: ABS

Speaker: 0.5W

Display: 1.28 TFT

Input Power: USB-C, 5V, 600mA

Charging Time: Approx. **40 minutes** (25°C) * Empty →full

Battery Capacity: 3.7V 400mAH

Operating Time: Approx. **150 minutes** of continuous use in a fully charged state.

動作温度: -20 ~ +60°C

4.3 セキュリティに関する指示

製品を不適切に使用すると、製品が損傷したり、人身および財産の安全が脅かされる可能性があります。

以下の安全に関する指示を厳守して、本製品を保管およびご使用ください。

1 本製品は洗濯できません。

2 充電、過熱、感電、またはバッテリーの損傷を防ぐため、本製品を使用する際は、必ず地域の安全規格に適合した充電器を使用してください。

3 落とす、投げる、踏む、圧迫するなどの重大な物理的動作は避けてください。

4 バッテリー、回路の損傷、またはショートを防ぐため、製品内に液体が浸入したり、飛び散ったりしないようにしてください。

5 技術者以外の者による本製品の組み立てまたは分解は固く禁じられています。

6 この製品を水、火（ストーブ、暖房、その他の熱源の近くを含む）などの過酷な環境に置いたり、60°C (140° F) を超える温度にさらしたりすることは固く禁じられています。

7 天候が暑いときは、本製品を屋外の無人車やその他の露出場所に置かないでください。

8 長期間使用しない場合は、涼しく乾燥した場所に保管してください。

9 この製品にはリチウムイオン電池が含まれています。電池の損傷やその他の危険を避けるため、製品の外装を開けることは厳禁です。

10 初めてご使用になる際は、必ずフル充電してください。

11 製品を充電する際は、必ずそばを離れないようにし、離れる場合や長時間外出する場合は電源プラグを抜いてください。

12 本製品が完全に充電されたら、バッテリーの損傷を防ぐため、接続ケーブルをすぐに取り外してください。

13 このおもちゃには交換できない電池が含まれています。

14 このおもちゃは、以下のいずれかの記号が付いたデバイスにのみ接続できます。



4.4 保証ポリシー

Energize Labは90日間の保証ポリシーを提供しています。仕様は以下の通りです。

1. 限定保証期間中、Energize Labは通常の使用中に欠陥または故障した製品の部品を修理または交換します。Energize Labは、製品の修理に新品または再生品の交換部品を使用する権利を留保します。
2. この保証を受けるには、購入レシートまたは購入日を証明する書類が必要です。
3. この限定保証は、Energize LabによってまたはEnergize Lab向けに製造され、Energize Labの商標、商号、またはロゴによって識別できる製品にのみ適用されます。この限定保証は、Energize Lab以外の製品またはソフトウェアには適用されません。
4. この限定保証は、公式チャンネルで製品を購入した購入者にものみ適用され、その後の購入者に譲渡または移転することはできません。

5. 本保証の上記規定にかかわらず、Energize Labは、独自の裁量によりいつでも、本製品に対して支払った購入価格を返金することにより、本保証に基づく義務を完全にかつ最終的に免除する権利を留保します。

ただしEnergize Labは、以下の状況では保証サービスを提供しません:

1. 不適切な保管、無許可の修理、不適切なテスト、非純正アクセサリーの不適切な使用、誤用、衝突、過失、乱用、液体の浸入、事故、改造、またはラベルや偽造防止マークの改ざん。
2. 火災、洪水、砂、泥、暴風、落雷、地震などの外的要因および不可抗力。
3. 極端な気象条件への曝露、盗難、紛失、または電源の不適切な使用。

4. 傷、へこみ、プラスチックの破損、または通常の摩耗や損傷を含むがこれらに限定されない外観上の損傷。
5. 通常の慣習的な方法以外の製品の使用。
6. 不適切なテスト、操作、メンテナンス、設置、または製品の改造や変更。
7. 有効期間が90日を超えている。

4.5 Regulatory Compliance



FCC Requirement

コンプライアンス責任者によって明示的に承認されていない変更や修正は、ユーザーの機器操作権限を無効にする可能性があります。

この機器はFCC規則第15部に準拠しています。操作には以下の2つの条件が適用されません。

- (1) 本装置は有害な干渉を引き起こしてはならず、
- (2) 本装置は、望ましくない動作を引き起こす可能性のある干渉を含む、受信したあらゆる干渉を受け入れなければならない。

この送信機は、他のアンテナまたは送信機と同じ場所に設置したり連動して動作させたりしてはなりません。

注：本機器は、FCC規則パート15に基づき、クラスBデジタル機器の制限事項に準拠していることが試験により確認されています。これらの制限事項は、住宅への設置において有害な干渉に対する適切な保護を提供するために設計されています。本機器は無線周波数エネルギーを生成、使用し、放射する可能性があります。

指示に従って設置および使用されない場合には、無線通信に有害な干渉を引き起こす可能性があります。ただし、特定の設置において干渉が発生しないことを保証するものではありません。本機器がラジオまたはテレビの受信に有害な干渉を引き起こしている場合（機器の電源のオン/オフを切り替えることで確認できます）、ユーザーは以下の1つ以上の対策を講じて干渉を修正することをお勧めします。

- 受信アンテナの向きを変えるか、設置場所を変えてください。
- 機器と受信機の距離を広げてください。
- 機器を、受信機が接続されている回路とは別のコンセントに接続してください。
- 販売店または経験豊富なラジオ/テレビ技術者にご相談ください。

本製品は、FCCの放射線被曝規制（非制御環境向け）に準拠しています。本製品は、放射体と身体の間で最低20cmの距離を置いて設置および保管してください。



EU WEEE に関する声明

この記号は、本製品をEUの地方自治体の法律および規制に従って家庭ごみとは別に廃棄する必要があります。本製品の寿命が尽きた場合は、地方自治体が指定する「廃電気電子機器のリサイクル」収集場所にお持ちください。廃棄時に本製品を分別収集・リサイクルすることで、天然資源の保全に役立ち、人々の健康と環境を保護する方法でリサイクルされることが保証されます。



英国適合宣言

深圳市俊能科技有限公司は、本製品が玩具（安全）規則2011および電磁両立性規則2016の基本要件およびその他の関連規定に準拠していることをここに宣言します。



PSE認証

深圳市俊能科技有限公司は、本製品が電気用品の技術上の基準を定める省令の必須要求事項およびその他の関連規定に準拠していることをここに宣言します。



EU適合宣言

深圳市俊能科技有限公司は、本製品が指令2014/30/EUの必須要件およびその他の関連規定に準拠していることをここに宣言します。



Tag #Eiliko social media to tell your stories with Eiliko.
Meet other like-minded robot lovers :D

TO LEARN MORE VISIT: energizelab.com

NEED SUPPORT VISIT: energizelab.com/support

JOIN OUR COMMUNITY:



Designed by Energize Lab, assembled in China.

Copyright © 2025 Shenzhen Zhuneng Technology Co., Ltd.
All rights reserved.

Energize Lab and Eilik are trademarks of Shenzhen Zhuneng
Technology Co., Ltd.

Action First 3ヶ月（90日間）保証書

ご不明点の際には、直接注文履歴よりメールをして頂くか、magokoro666@gmail.com までメールをして下さい。12時間以内にお返事致します。

保証書			
品名			
注文番号			
お客様	お名前		
	住所		
	電話番号		
お買い上げ年月日日	年	月	日
		保証期間	3ヶ月
販売店	Action First 大阪府大阪狭山市西山台5-3 magokoro666@gmail.com		

■保証内容

●保証期間

ご購入いただいた製品の保証期間は、3ヶ月（90日間）となります。

●保証範囲

保証期間中に故障が生じた場合は、代替品の提供または故障品の修理対象となりうる場合がありますが、消耗部品、寿命部品の交換はこの保証の対象とはなりません。

下記の場合は保証の対象外となります。

- ・ 不適切な条件、環境、取り扱い並びご使用による場合
- ・ 改造またはご自身による修理の場合
- ・ 製品本来の使い方以外の使用による場合
- ・ 水没、破損による場合