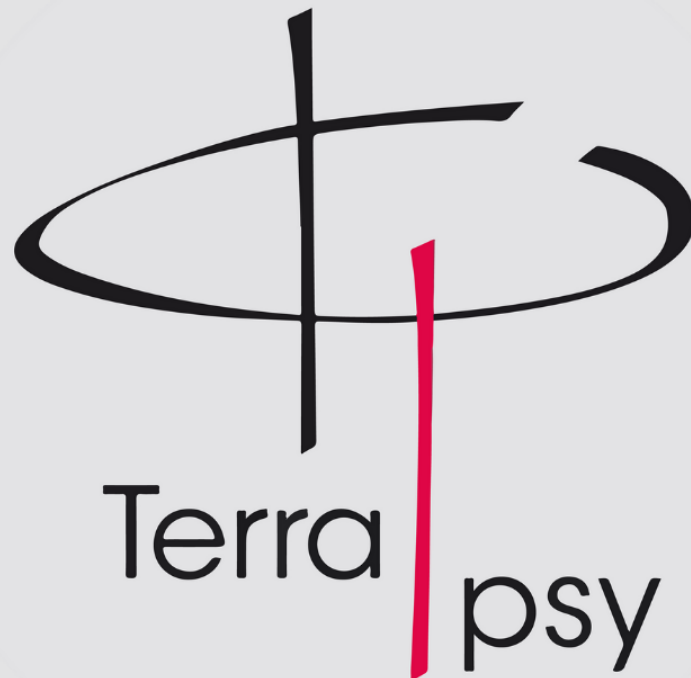


# CATALOGUE DES FORMATIONS 2026

T E R R A   P S Y  
P S Y C H O L O G U E S   S A N S   F R O N T I E R E S



16 avenue de Frileuse - 76610 Le Havre  
26 rue Camille Saint-Saëns - 76000 Rouen  
<http://www.terrapsy.org>



## Terra Psy-Psychologues sans Frontières

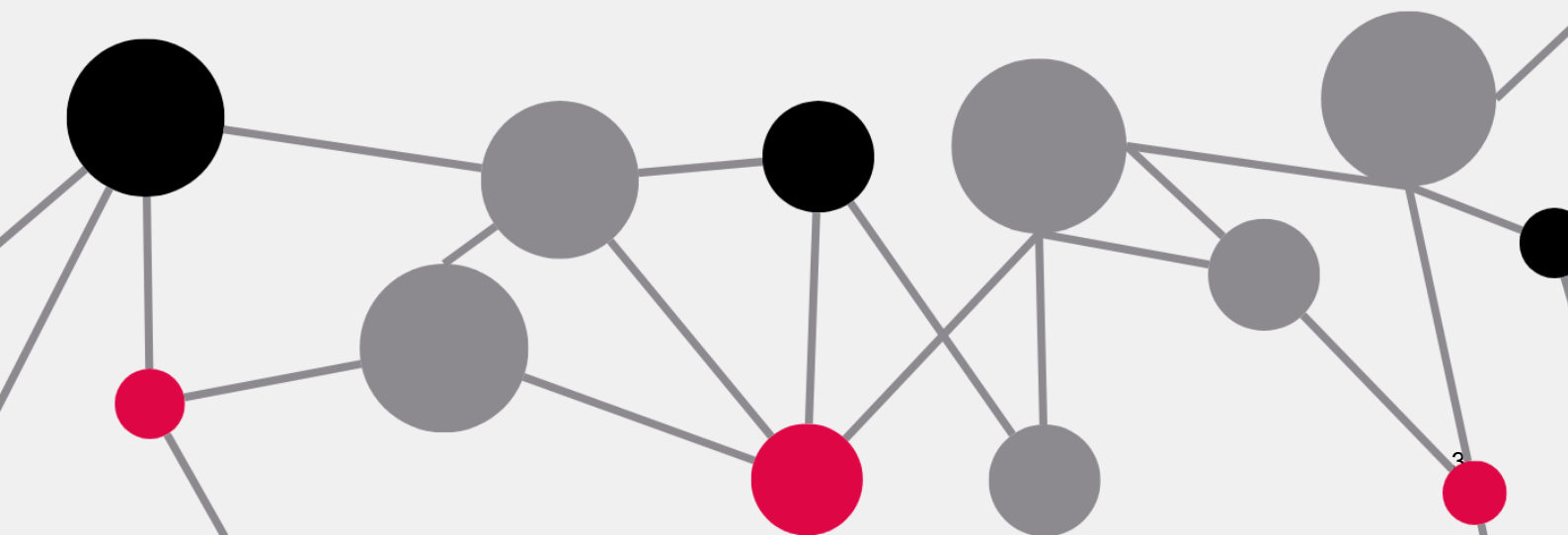
Terra Psy est une association, loi 1901, créée en 2004, par des spécialistes de la santé mentale. Elle est née de l'identification des besoins de soutien psychologique des populations vulnérables, en situation de précarité, exilées, victimes de violences traumatiques ou basées sur le genre.

Depuis octobre 2015, Terra Psy accueille patients et professionnels dans son centre de consultation au Havre. L'association a également ouvert un second centre à Rouen en 2021, et, depuis 2022, l'association intervient à l'échelle de toute la Normandie, grâce à l'ouverture d'un Centre Ressource « Santé, Précarité, Exil ». Les psychologues qui y exercent, proposent de former et d'accompagner les professionnels à mieux prendre en compte les problématiques des populations vulnérables. Par ailleurs, les psychologues accompagnent les patients ayant notamment besoin d'une expertise interculturelle ou linguistique.

L'équipe est pluridisciplinaire et multilingue, spécialisée dans la prise en charge des populations vulnérables, sur la clinique interculturelle et le psychotraumatisme : elle accueille en consultation des patients ayant besoin d'un accompagnement spécifique, compte tenu de leurs vulnérabilités socio-économiques, des parcours migratoires, des spécificités culturelles, linguistiques et anthropologiques. Terra Psy a pour vocation d'aller vers le patient afin d'améliorer sa prise en charge psychologique. Enfin, elle propose d'expertiser, d'accompagner et de former dans l'évaluation et la mise en place de procédures de soutien en santé mentale pour l'intervention de terrain.

Les actions de formation s'adressent aux professionnels et bénévoles de la santé, de l'action sociale, médico-sociale, éducative, de la justice, de l'entreprise, etc. Le contenu des formations s'appuie sur les questionnements et expériences rencontrés sur le terrain. Elles ont pour buts de renforcer la compréhension des vécus des personnes vulnérables, en précarité ou ayant vécu l'exil, mais aussi d'acquérir de nouveaux savoir-faire et savoir-être.

*Haddia Diarra*  
Directrice et Psychologue Clinicienne





# Sommaire

|   |           |
|---|-----------|
| <b>L'offre de formation de Terra Psy-Psychologues sans Frontières</b>         | <b>5</b>  |
| • Le programme annuel de formation  | 5         |
| • Les formations sur site   | 5         |
| • Les intervenants de Terra Psy-Psychologues sans Frontières                  | 5         |
| • La démarche de Terra Psy dans la construction et l'animation des formations | 6         |
| • Informations importantes pour vos démarches d'inscription en formation      | 7         |
| <b>L'offre de formation 2026</b>  | <b>9</b>  |
| <b>Le travail médico-social en contexte interculturel</b>                     |           |
| • Le travail social dans un contexte interculturel                            | 11        |
| • « L'aller-vers »  | 12        |
| • Interprétariat, médiation et communication interculturelle                  | 13        |
| • Accompagnement des jeunes publics en souffrance psychosociale               | 14        |
| • La prise en charge des familles en situation d'exil                         | 15        |
| <b>La santé dans une approche interculturelle</b>                             |           |
| • La prise en compte des différences culturelles dans les soins               | 16        |
| • Approches transculturelles des troubles psychiques                          | 17        |
| • Psychotraumatisme et clinique de l'exil                                     | 18        |
| • La santé mentale des MNA : une approche transculturelle                     | 19        |
| <b>Compétences psychosociales et l'estime de soi</b>                          |           |
| • Les compétences psychosociales à l'épreuve de l'interculturalité            | 20        |
| • L'impact de l'estime de soi sur la santé globale                            | 21        |
| <b>Laïcité et religiosité</b>   |           |
| • La laïcité à l'épreuve du travail social                                    | 22        |
| • Les processus de religiosité extrême : du repérage à la prise en charge     | 23        |
| <b>Mobilité internationale</b>  |           |
| • Préparer sa mobilité internationale   | 24        |
| <b>Retours d'expérience de formation</b>                                      | <b>25</b> |
| <b>Informations pratiques</b>   | <b>27</b> |
| • Les modalités d'accueil en formation  | 28        |
| • Les conditions d'accès dans les locaux de Terra Psy, Rouen                  | 29        |
| • Le règlement intérieur du pôle de formation de Terra Psy                    | 30        |
| • Les conditions générales de vente   | 37        |
| <b>Bulletin d'inscription</b>   | <b>41</b> |

## L'offre de formation de Terra Psy-Psychologues sans Frontières

Les formations proposées par Terra Psy sont à la croisée des champs de la santé mentale, des thèmes relatifs à la migration et de l'interculturalité. L'association a la volonté de répondre aux besoins des acteurs (professionnels et bénévoles) qui accueillent et accompagnent des publics en souffrance psychique quelle que soit la raison.

### Le programme annuel de formation présenté dans ce catalogue

Réactualisé chaque année, le catalogue de formation propose aux acteurs du territoire, des sessions de formation, réparties autour de plusieurs volets :

- « **Le travail médico-social en contexte interculturel** » : au travers des différentes formations, il s'agira de fournir aux professionnels et bénévoles, des repères pratiques pour une meilleure prise en charge des populations vulnérables
- « **La santé dans une approche interculturelle** » : les thématiques développées ici, apportent des éléments de compréhension sur les représentations de la santé et de la maladie, mais aussi sur l'impact psychique de la migration
- « **Les compétences psychosociales et l'estime de soi** » : ce thème fait l'objet de nombreuses recommandations d'actions par l'OMS ou Santé Publique France, c'est pourquoi, il s'agira de comprendre comment travailler dans ce champ avec des publics de culture différente
- « **Laïcité et religiosité** » : ces deux formations visent à permettre à chacun de bien comprendre ce que revêtent ces principes et concepts, afin d'adapter au mieux sa posture professionnelle
- « **La mobilité internationale** » : cette formation permettra aux candidats à l'expatriation de se préparer pour la mission dans laquelle ils comptent s'engager.

### Les formations sur site

La formation sur site permet de former une équipe de professionnels ou de bénévoles, issue d'un même organisme ou association, et confrontée à la même problématique. Les contenus des formations sont rédigés et adaptés à la demande du commanditaire.

Les formations peuvent être réalisées dans les locaux du commanditaire, ou dans des locaux de Terra Psy, si nécessaire.

Pour toute demande de formation sur site, veuillez contacter **Gwenaëlle Boscher (Chargée de mission)** via :

- l'adresse mail : **formation@terrapsy.org**
- par téléphone : **09 82 25 62 45**

### Les intervenants de Terra Psy-Psychologues sans Frontières

Les intervenants de nos formations sont :

- **Les professionnels de l'association** : psychologues cliniciens, spécialisés dans la prise en charge des populations vulnérables, sur les questions interculturelles et le traumatisme psychique ; psychologue de la santé. Chaque intervenant est également spécialisé sur une aire géographique (Afrique, Moyen-Orient, et Europe de l'Est).
- **Des intervenants experts, partenaires de l'association** (anthropologue, politologue, etc.)

## La démarche de Terra Psy dans la construction et l'animation des formations

**La démarche de formation, pour les formations du catalogue (inter-entreprise), se déroule de la façon suivante :**

- Demande d'inscription par le stagiaire ou son service de formation continu, pour une formation, auprès de Terra Psy- Psychologues sans Frontières via l'adresse mail suivante : **formation@terrapsy.org** ou via le numéro de téléphone suivant : **09 82 25 62 45**
- A réception de la demande, envoi d'un devis, accompagné des CGV, du programme de la formation et du Règlement Intérieur du pôle de formation de Terra Psy et d'une convention ou d'un contrat de formation directement au stagiaire ou à son service de formation contenue
- A réception du devis signé, de la convention ou du contrat de formation signé, envoi d'une confirmation d'inscription au stagiaire. **Attention, l'inscription sera conditionnée à la signature de la convention par le responsable, le chef de service ou le service RH de la structure du demandeur ou à la signature du contrat de formation, accompagné d'un acompte de 30% pour les particuliers qui achètent eux-mêmes la prestation**
- A J -1 mois : envoi au stagiaire d'une convocation (sur laquelle sont précisés les dates, lieu(x), horaires et objectifs de formation) accompagnée d'une fiche de recueil des attentes, du test de positionnement, du livret d'accueil et de la fiche d'information relative à la salle de formation
- Mise en place de la formation, avec établissement collectif du cadre de la formation au démarrage de celle-ci, puis recueil du ressenti de chacun tout au long de l'intervention afin d'adapter au mieux les contenus aux besoins des uns et des autres
- Au terme de la formation : évaluation de la satisfaction (par les stagiaires et le(s) formateur(s)) et passation du test d'évaluation des acquis de la connaissance
- A J +1 mois :
  - \* Envoi des certificats de réalisation, à chaque stagiaire, accompagnées des supports de formation
  - \* Envoi des factures de formation au stagiaire ou au service de formation continue de sa structure
- A j + 6 mois, envoi d'un questionnaire d'évaluation d'impact de la formation auprès du commanditaire/financeur
- A J +1 an, envoi d'un questionnaire d'impact de la formation à chaque stagiaire

**ATTENTION : Pour une formation en inter-entreprise**, le délai d'accès est fixé préalablement **par la publication du calendrier de formation** dont la planification est établie d'une année sur l'autre. De nouvelles planifications peuvent venir s'ajouter en cours d'année.

**La démarche de construction d'une formation à la demande (formation en intra-entreprise) auprès de Terra Psy repose sur plusieurs étapes :**

- L'exploration des attentes et des besoins des professionnels et/ou bénévoles à former
- La rédaction d'une offre technique et financière en réponse à l'évaluation de la demande, transmise au commanditaire, accompagnée des documents à transmettre aux stagiaires avant inscription définitive à la formation (le programme de la formation et le Règlement Intérieur du pôle de formation de Terra Psy)
- La construction de la formation après accord de l'offre technique et financière par le commanditaire, comprenant :
  - \* La construction pédagogique (recherche d'intervenant si nécessaire, construction des contenus, etc.)
  - \* La construction administrative (création des fiches de recueil des attentes, des convocations, fiches d'émargement, etc.) à réception de la liste des stagiaires par Terra Psy
- La mise en place de la formation sur site
- L'évaluation de la formation (par les stagiaires et le(s) formateur(s)) et des acquis de connaissances)
- La rédaction et l'envoi des certificats de réalisation à chaque stagiaire
- La finalisation du dossier de formation (envoi du bilan de formation au commanditaire, accompagné de la facture de formation)
- A j + 6 mois, envoi d'un questionnaire d'évaluation d'impact de la formation auprès du commanditaire/financeur
- A J +1 an, l'envoi d'un questionnaire d'impact de la formation à chaque stagiaire

**ATTENTION : Pour une formation en intra-entreprise**, nos offres techniques et financières précisent un délai d'accès pour chaque projet. Les délais d'accès moyens sont généralement compris entre 3 et 6 mois à compter de la date de signature de la proposition financière.

# Informations importantes pour vos démarches d'inscription en formation

## Les responsables de l'association Terra Psy-Psychologues sans Frontières

Haddia DIARRA, Directrice et Psychologue clinicienne  
Samantha SAM, Responsable Administrative et Financière  
Alice LECOQUIERRE, Coordinatrice de projets

## Référente du Pôle de formation

Gwenaëlle BOSCHER, Chargée de mission  
09 82 25 62 45 ; 07 45 06 32 41  
formation@terrapsy.org

## Secrétariat

Pour tout contact avec le secrétariat, veuillez envoyer votre demande via :

- l'adresse mail suivante : secretariat@terrapsy.org
- ou par téléphone : 09 82 25 62 45

## Adresses et modalités de contact

Siège social de Terra Psy : 16 Avenue de Frileuse - 76610 Le Havre  
09 82 25 62 45 ; secretariat@terrapsy.org

Antenne de Rouen : 26 rue Camille Saint-Saëns - 76000 Rouen  
09 82 25 62 45 ; formation@terrapsy.org

## Codes administratifs

N° de Déclaration d'Activité : 28 76 064 7976 (cet enregistrement ne vaut pas agrément de l'Etat)  
N° SIRET : 789 210 069 000 58  
Code APE : 8899 B

## Certification Qualiopi

Depuis le 2 mars 2023, Terra Psy-Psychologues sans Frontières bénéficie de la certification Qualiopi pour ses **actions de formation**.

L'agrément Qualiopi garantit la qualité des prestations en formation, selon 7 critères :

- Les conditions d'information du public
- L'adaptation des prestations en fonction des besoins des publics
- L'adaptation des prestations, des modalités d'accueil et d'accompagnement des actions de formation
- L'adéquation des moyens pédagogiques, techniques et d'encadrement avec les prestations proposées
- La qualification et les compétences des intervenants de l'association
- La veille pédagogique, thématique et juridique
- Le traitement des réclamations et des appréciations formulées par toutes les parties

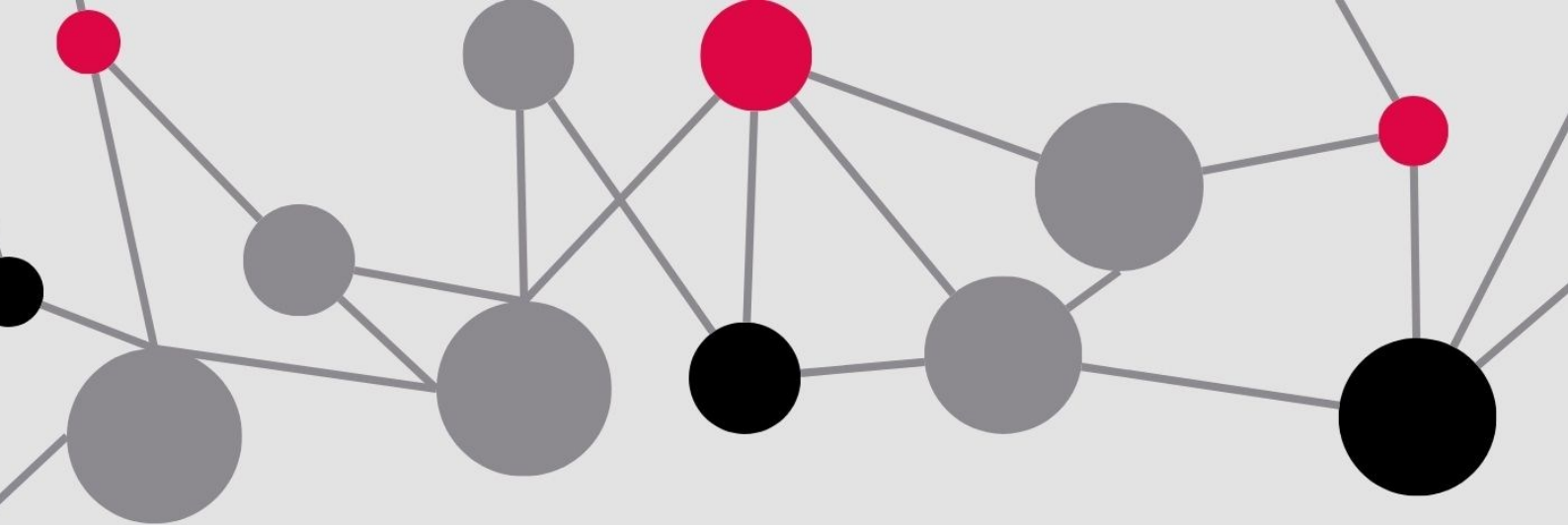
**Qualiopi**  
processus certifié



 **RÉPUBLIQUE FRANÇAISE**

La certification qualité a été délivrée  
au titre de la catégorie d'action suivante :  
**ACTIONS DE FORMATION**





# L'OFFRE DE FORMATION 2026

TERRA PSY  
PSYCHOLOGUES SANS FRONTIÈRES





## Le travail social dans un contexte interculturel

Cette formation vise une montée en compétence au niveau des savoir-être et des savoir-faire des professionnels et bénévoles, acteurs du travail social. En effet, mieux appréhender la culture des populations en situation d'exil ou de migration, facilite les échanges entre professionnels/bénévoles et public accompagné. Tout au long de ces deux jours, les uns et les autres auront l'opportunité de réfléchir à leurs pratiques tout en bénéficiant d'éclairages théoriques.

**Durée de la formation :** 12 heures

**Dates :** 9 et 10 avril 2026

**Horaires :** 9h30 - 16h30

**Formation en présentiel**

**Lieu :** Terra Psy, 154 place Henri IV, Rouen

**Public visé :** Tout professionnel et bénévole du secteur sanitaire et social, éducatif et pédagogique, ayant des missions d'accueil, d'accompagnement ou travaillant en lien avec des publics dans un contexte interculturel

**Prérequis :** Aucun

**Coût par personne : 460 euros\***

\*Ce tarif n'intègre pas les éventuels frais annexes (notamment les frais de restauration, de transport, d'hébergement, d'équipements obligatoires nécessaires à la formation...)

\*Etudiants et demandeurs d'emploi : nous contacter

\*TVA non applicable selon l'article 293 B du Code Général des Impôts

### Objectif général de la formation

Identifier les difficultés rencontrées dans la prise en charge de publics en situation d'exil ou de migration, afin d'améliorer son accompagnement

### Objectifs d'apprentissage

- Identifier les difficultés liées à l'adaptation au pays d'accueil
- Décrire la méthode des incidents critiques pour gérer les chocs culturels
- Présenter la conduite à tenir dans la relation d'aide en situation interculturelle

### Contenu

#### Séquence 1 : La souffrance dans un contexte migratoire

- L'acculturation et ses concepts
- Le stress d'acculturation et les stratégies identitaires

#### Séquence 2 : La parentalité à l'épreuve de l'exil

- Changements de repères en matière d'éducation des enfants
- Exil et déracinement
- Transmission et systémie familiale en contexte migratoire

#### Séquence 3 : Comprendre l'impact de la culture sur la communication et les comportements

- Les invariants culturels et les grands critères d'organisation sociale
- Le langage silencieux selon Edward T Hall
- Comparaison des valeurs selon Hofstede

#### Séquence 4 : Choc culturel

- Théorie des chocs culturels : menace identitaire chez les professionnels en situation interculturelle
- Trois étapes dans l'approche interculturelle

#### Séquence 5 : Optimisation de la posture professionnelle

- Comportements et réactions : des significations différentes selon les contextes culturels
- Les freins et les leviers dans la relation à l'autre
- La méthode des incidents critiques

**Intervenante :** Anthropologue médicale et thérapeute, experte en clinique transculturelle (Terra Psy-Psychologues sans Frontières)

**Pour toute demande de renseignements et/ou d'inscription,** veuillez contacter le pôle formation via l'adresse mail suivante : [formation@terrapsy.org](mailto:formation@terrapsy.org) ou par téléphone : 09 82 25 62 45

## « L'aller-vers »

Afin de prévenir et de lutter contre l'isolement, le repli sur soi, le renoncement aux droits et aux soins des personnes les plus en difficulté, les professionnels et les institutions sont encouragés à développer des démarches « d'aller-vers ». Ainsi, il s'agit d'intervenir en amont, avant que les difficultés ne soient installées, dans un objectif de repérage et de prévention, ou en prévention tertiaire et d'urgence pour travailler des situations installées et complexes. Dans ce cadre, « l'aller-vers » rompt avec l'idée que l'intervention sociale, psychologique, etc. se ferait systématiquement à la suite d'une demande exprimée, et/ou dans un cadre formel. Elle permet d'intégrer dans les pratiques professionnelles, les situations de non-demande de certains publics et engage les acteurs à se situer dans une pratique proactive, pour entrer en relation.

**Durée de la formation :** 7 heures

**Date :** 5 octobre 2026

**Horaires :** 9h00 - 17h00

**Formation en présentiel**

**Lieu :** Terra Psy, 154 place Henri IV, Rouen

**Public visé :** Tout professionnel des secteurs sanitaires et sociaux, souhaitant déployer une démarche « d'aller-vers »

**Prérequis :** Aucun

**Coût par personne : 230 euros\***

\*Ce tarif n'intègre pas les éventuels frais annexes (notamment les frais de restauration, de transport, d'hébergement, d'équipements obligatoires nécessaires à la formation...)

\*Etudiants et demandeurs d'emploi : nous contacter

\*TVA non applicable selon l'article 293 B du Code Général des Impôts

### Objectif général de la formation

Développer des savoirs, savoir-être et savoir-faire relationnels pour initier une démarche « d'aller-vers » adaptée aux publics

### Objectifs d'apprentissage

- Appréhender la démarche d'« aller-vers » et ses implications en contexte professionnel
- Décrire les principes de la démarche « d'aller-vers »

### Contenu

#### Séquence 1 : « L'aller-vers », principes et méthodes

- Qu'est-ce que « l'aller-vers » ?
- Histoire de « l'aller-vers »
- Quels sont les professionnels qui peuvent pratiquer « l'aller-vers » ?
- Quels sont les publics vers lesquels développer une démarche « d'aller-vers » ?

#### Séquence 2 : Comment mettre en œuvre une démarche « d'aller-vers » ?

- Mettre en œuvre une démarche « d'aller-vers » dans une structure :
  - \* au niveau institutionnel
  - \* au niveau organisationnel
  - \* au niveau personnel
- Les limites de « l'aller-vers » et comment les dépasser
- Exemples de démarches « d'aller-vers »

**Intervenantes :** Psychologue clinicienne et psychologue de la santé (Terra Psy-Psychologues sans Frontières)

**Pour toute demande de renseignements et/ou d'inscription,** veuillez contacter le pôle formation via l'adresse mail suivante : [formation@terrapsy.org](mailto:formation@terrapsy.org) ou par téléphone : 09 82 25 62 45

## Interprétariat, médiation et communication interculturelle

Les pratiques d'interprétariat et de médiation sont un exercice qui nécessite à la fois une bonne maîtrise de la communication, mais aussi les compétences pour proposer ou négocier des solutions acceptables par les parties vis-à-vis des barrières linguistiques et/ou culturelles. Cette formation, s'appuyant sur l'approche interculturelle, vise la professionnalisation des interprètes et médiateurs. Ainsi, durant deux jours, les modalités d'intervention seront travaillées afin de permettre à chacun d'être plus à l'aise dans sa pratique.

**Durée de la formation :** 12 heures

**Dates :** 16 et 17 mars 2026

**Horaires :** 9h30 - 16h30

**Formation en présentiel**

**Lieu :** Terra Psy, 154 place Henri IV, Rouen

**Public visé :** Tout professionnel et bénévole ayant des missions de médiation, d'interprétariat et d'accompagnement de publics migrants/allophones, dans le domaine de la santé

**Prérequis :** Aucun

**Coût par personne : 460 euros\***

\*Ce tarif n'intègre pas les éventuels frais annexes (notamment les frais de restauration, de transport, d'hébergement, d'équipements obligatoires nécessaires à la formation...)

\*Etudiants et demandeurs d'emploi : nous contacter

\*TVA non applicable selon l'article 293 B du Code Général des Impôts

### Objectif général de la formation

Améliorer sa pratique de médiation et d'interprétariat dans le domaine médico-social

### Objectifs d'apprentissage

- Identifier les éléments de la juste posture professionnelle d'un médiateur/interprète
- Citer les différents principes de l'approche interculturelle

### Contenu

#### Séquence 1 : La mission d'un médiateur/interprète dans le champ médico-social

- Mission d'un interprète
- Mission d'un médiateur
- L'éthique des missions

#### Séquence 2 : La posture professionnelle

- La juste distance
- La posture d'écoute
- L'annonce d'un diagnostic
- La question du transfert/contre-transfert

#### Séquence 3 : L'approche interculturelle

- La confrontation des systèmes de valeurs et des représentations
- Principes de l'approche interculturelle : se décentrer, négocier et faire médiation
- La communication interculturelle

#### Séquence 4 : la médiation interculturelle

- Le face-à-face avec le public
- Le face-à-face avec les professionnels du soin et/ou du social
- La posture du tiers dans la relation soignant/soigné ; accompagnant/accompagné

**Intervenant :** Psychologue clinicien spécialisé en interculturalité (Terra Psy-Psychologues sans Frontières)

**Pour toute demande de renseignements et/ou d'inscription,** veuillez contacter le pôle formation via l'adresse mail suivante : [formation@terrapsy.org](mailto:formation@terrapsy.org) ou par téléphone : 09 82 25 62 45

## Accompagnement des jeunes publics en souffrance psychosociale

Cette formation vise une montée en compétence des professionnels en leur apportant des outils théoriques et pratiques qui amélioreront leur travail de terrain. Il s'agit d'apporter des techniques et des conseils sur les attitudes à adopter pour analyser chaque situation afin d'accompagner et d'orienter au mieux le public jeune. Il s'agit par ailleurs, d'aider à mieux appréhender les paramètres influençant la relation avec les adolescents, puis d'améliorer la communication avec ces derniers et d'apporter ainsi une réponse plus efficace dans la prise en charge psychosociale du public.

**Durée de la formation :** 12 heures

**Dates :** 2 et 3 avril 2026

**Horaires :** 9h30 - 16h30

**Formation en présentiel**

**Lieu :** Terra Psy, 154 place Henri IV, Rouen

**Public visé :** Tout professionnel et bénévole du secteur sanitaire et social, éducatif et pédagogique, ayant des missions d'accueil, d'accompagnement ou travaillant en lien avec un public jeune en souffrance psychosociale

**Prérequis :** Aucun

**Coût par personne : 460 euros\***

\*Ce tarif n'intègre pas les éventuels frais annexes (notamment les frais de restauration, de transport, d'hébergement, d'équipements obligatoires nécessaires à la formation...)

\*Etudiants et demandeurs d'emploi : nous contacter

\*TVA non applicable selon l'article 293 B du Code Général des Impôts

### Objectif général de la formation

Travailler sa posture professionnelle face à des jeunes en situation de souffrance psychosociale

### Objectifs d'apprentissage

- Citer les grandes étapes du développement psycho-affectif de l'adolescent
- Identifier les troubles pathologiques possibles chez un adolescent
- Expliquer comment créer l'alliance de travail avec un adolescent

### Contenu

#### Séquence 1 : La santé mentale en quelques mots

- Définition de la santé mentale
- Les déterminants de la santé mentale

#### Séquence 2 : L'adolescence

- Le développement psycho-affectif à l'adolescence
- Adolescence vs puberté
- La santé mentale des adolescents en France
- L'adolescence

#### Séquence 3 : De la souffrance psychosociale aux troubles psychopathologiques

- Qu'est-ce que la souffrance psychosociale ?
- Les déterminants de la souffrance psychosociale
- Les modes d'expression de la souffrance psychosociale
- Les signes d'alerte
- Quand la souffrance devient pathologique

#### Séquence 4 : Le positionnement du professionnel

- Comment accueillir un jeune en souffrance psychique ?
- Comment créer l'alliance de travail ?
- Les limites professionnelles/personnelles dans l'action auprès des adolescents en souffrance psychique
- Quand intervenir ?
- Les structures de prise en charge

**Intervenantes :** Psychologue clinicienne et psychologue de la santé (Terra Psy-Psychologues sans Frontières)

**Pour toute demande de renseignements et/ou d'inscription,** veuillez contacter le pôle formation via l'adresse mail suivante : [formation@terrapsy.org](mailto:formation@terrapsy.org) ou par téléphone : 09 82 25 62 45

## La prise en charge des familles en situation d'exil

Les familles exilées peuvent mal vivre la rupture d'avec leur pays d'origine, car les situations d'exil s'accompagnent de la perte de repères et de valeurs culturels et affectifs, par le bouleversement des codes culturels et des rôles familiaux, sociaux, professionnels. Ainsi, les situations d'exil peuvent entraîner des troubles psychologiques et relationnels. L'exclusion, le déracinement et la précarité peuvent aggraver l'état de santé des exilés. Ces multiples facteurs de vulnérabilité, vécus dans le pays d'origine puis en pays d'accueil, favorisent la survenue et la sévérité des troubles. Travailler auprès de ces familles sans connaître les problématiques du psychotraumatisme de l'exil et ses spécificités dans un contexte interculturel pourrait mettre les professionnels en situation d'impasse ou d'échec. Cette formation vise à aider à prendre en compte les différents enjeux pour accompagner au mieux les familles en exil.

**Durée de la formation :** 12 heures

**Dates :** 1 et 2 juin 2026

**Horaires :** 9h30 - 16h30

**Formation en présentiel**

**Lieu :** Terra Psy, 154 place Henri IV, Rouen

**Public visé :** Tout professionnel et bénévole du secteur sanitaire et social, éducatif et pédagogique, ayant des missions d'accueil, d'accompagnement ou travaillant en lien avec un public en souffrance psychosociale

**Prérequis :** Aucun

**Coût par personne : 460 euros\***

\*Ce tarif n'intègre pas les éventuels frais annexes (notamment les frais de restauration, de transport, d'hébergement, d'équipements obligatoires nécessaires à la formation...)

\*Etudiants et demandeurs d'emploi : nous contacter

\*TVA non applicable selon l'article 293 B du Code Général des Impôts

### Objectif général de la formation

Permettre une meilleure prise en charge des familles en situation d'exil

### Objectifs d'apprentissage

- Décrire les outils de repérage de la souffrance psychique des familles
- Identifier les répercussions psychologiques du parcours migratoire
- Citer les outils facilitant l'accompagnement à la parentalité dans un contexte d'exil

### Contenu

#### Séquence 1 : Que revêt la notion de culture

- Définition de la culture
- Les valeurs culturelles selon Hofstede (1994)

#### Séquence 2 : Comprendre les fonctionnements familiaux

- Organisation de la famille dans les cultures traditionnelles
- Le rapport à la famille : rôle et statut du père, de la mère, l'autorité familiale et les relations entre les différents membres de la famille

#### Séquence 3 : Le fonctionnement/dysfonctionnement familial en contexte interculturel

- Famille, parentalité et enfance en contexte interculturel
- Périnatalité et parenté en contexte de migration
- Le trauma de l'exil et sa transmission en famille
- Famille et parentalité en souffrance

#### Séquence 4 : L'accompagnement des familles en situation interculturelle

- Les modalités d'accompagnement psychologique en situation interculturelle
- Sens et enjeux des problématiques interculturelles dans l'accompagnement des familles exilées

**Intervenant :** Psychologue clinicien spécialisé en interculturalité (Terra Psy-Psychologues sans Frontières)

**Pour toute demande de renseignements et/ou d'inscription,** veuillez contacter le pôle formation via l'adresse mail suivante : [formation@terrapsy.org](mailto:formation@terrapsy.org) ou par téléphone : 09 82 25 62 45



## La prise en compte des différences culturelles dans les soins

Les professionnels de santé sont parfois démunis pour répondre aux besoins spécifiques des patients de cultures et de religions diverses. Cette méconnaissance pose des limites dans la prise en charge des patients et de leur famille. C'est pourquoi, il est important que les professionnels puissent identifier et intégrer les différences culturelles dans leurs modalités de prise en charge, pour répondre au mieux aux besoins de chacun.

**Durée de la formation :** 12 heures

**Dates :** 5 et 6 novembre 2026

**Horaires :** 9h30 - 16h30

**Formation en présentiel**

**Lieu :** Terra Psy, 154 place Henri IV, Rouen

**Public visé :** Tout professionnel ou bénévole du secteur sanitaire, social, médico-social, humanitaire

**Prérequis :** Aucun

**Coût par personne : 460 euros\***

\*Ce tarif n'intègre pas les éventuels frais annexes (notamment les frais de restauration, de transport, d'hébergement, d'équipements obligatoires nécessaires à la formation...)

\*Etudiants et demandeurs d'emploi : nous contacter

\*TVA non applicable selon l'article 293 B du Code Général des Impôts

### Objectif général de la formation

Comprendre les enjeux de la santé et de la maladie en situation transculturelle

### Objectifs d'apprentissage

- Décrire les représentations du corps et de la maladie selon les différentes cultures
- Choisir les éléments de communication adaptés pour favoriser l'écoute et l'empathie en situation interculturelle
- Décrire les différents aspects de l'approche transculturelle

### Contenu

#### Séquence 1 : Approche anthropologique du corps et de la maladie

- La maladie comme événement social : étiologie de la maladie et modalités de prise en charge, à travers les cultures
- Variations culturelles
  - \* de l'image et des représentations du corps
  - \* de la perception de la douleur
  - \* du rapport à la mort

#### Séquence 2 : Enjeux de la santé et de la maladie en situation transculturelle

- La confrontation des références culturelles dans la relation soignant-soigné/accompagnant-accompagné
- Migration et déterminants sociaux de la maladie/de la santé : impact sur les stratégies de soin des patients

#### Séquence 3 : Communication sur les questions de santé

- Communication verbale et non verbale : adapter son vocabulaire, ses modes d'expression, développer des capacités d'écoute et d'empathie
- Éléments de communication interculturelle

#### Séquence 4 : Des outils pour accompagner

- La prise en charge dans les soins : vers qui orienter et à quel moment ; les structures ressources pour les personnes migrantes et réfugiées
- Les enjeux de la prise en charge en santé mentale
- Faire appel à un interprète ou à un médiateur

**Intervenante :** Anthropologue médicale et thérapeute, experte en clinique transculturelle (Terra Psy-Psychologues sans Frontières)

**Pour toute demande de renseignements et/ou d'inscription,** veuillez contacter le pôle formation via l'adresse mail suivante : [formation@terrapsy.org](mailto:formation@terrapsy.org) ou par téléphone : 09 82 25 62 45



## Approches transculturelles des troubles psychiques

Aujourd'hui, les professionnels sont amenés à rencontrer des publics venant de divers pays avec leurs expériences migratoires, parfois traumatiques, liées à des ruptures avec le monde d'origine et à des difficultés d'adaptation au pays d'accueil. Pour les professionnels, il est nécessaire de savoir situer les souffrances liées à la migration ou à l'exil, d'en comprendre les enjeux et les dynamiques en situation transculturelle. Cette formation vise une meilleure compréhension de l'impact des représentations culturelles et des déterminants sociaux dans l'expression de la souffrance psychique, ainsi que des outils pour accompagner au mieux les patients et leurs familles.

**Durée de la formation :** 12 heures

**Dates :** 4 et 5 juin 2026

**Horaires :** 9h30 - 16h30

**Formation en présentiel**

**Lieu :** Terra Psy, 154 place Henri IV, Rouen

**Public visé :** Tout professionnel et bénévole du secteur psychiatrique et socio-éducatif

**Prérequis :** Aucun

**Coût par personne : 460 euros\***

\*Ce tarif n'intègre pas les éventuels frais annexes (notamment les frais de restauration, de transport, d'hébergement, d'équipements obligatoires nécessaires à la formation...)

\*Etudiants et demandeurs d'emploi : nous contacter

\*TVA non applicable selon l'article 293 B du Code Général des Impôts

### Objectif général de la formation

Optimiser l'accueil et la prise en charge en santé mentale des personnes migrantes ou exilées

### Objectifs d'apprentissage

- Décrire l'évolution des approches cliniques en contexte trans-culturel
- Identifier les variations transculturelles des représentations de la souffrance psychique et de la maladie mentale
- Présenter les outils de la prise en charge du public multiculturel

### Contenu

#### Séquence 1 : L'ethnopsychiatrie, de quoi parle-t-on ?

- Genèse de l'ethnopsychiatrie
- Evolution des approches en ethnopsychiatrie
- Processus et stratégies identitaires autour de la notion de « culture »
- Importance des facteurs socio-culturels dans la construction de la personnalité

#### Séquence 2 : Approches transculturelles des troubles psychiques

- Variations culturelles dans les représentations, l'expérience et les modalités de prise en charge de la maladie mentale
- Migration et santé mentale : impact du processus d'acculturation

#### Séquence 3 : Outils de prise en charge

- Le dispositif groupal
- L'interprète/médiateur
- L'ethno-méthodologie selon Georges Devereux
- Consultation transculturelle, principes et déroulé

**Intervenante :** Anthropologue médicale et thérapeute, experte en clinique transculturelle (Terra Psy-Psychologues sans Frontières)

**Pour toute demande de renseignements et/ou d'inscription,** veuillez contacter le pôle formation via l'adresse mail suivante : [formation@terrapsy.org](mailto:formation@terrapsy.org) ou par téléphone : 09 82 25 62 45

## Psychotraumatisme et clinique de l'exil

Les personnes en situation d'exil ont souvent vécu des événements traumatisants dans leur pays, sur le trajet de l'exil ainsi que dans le pays d'accueil. Il est important de bien connaître les problématiques du psychotraumatisme, ses manifestations, ses spécificités et ses conséquences, afin d'accompagner au mieux les populations concernées. Parallèlement, il convient de développer des savoir-faire dans la prise en charge des états de stress post-traumatique afin d'aider au développement de stratégies de gestion de cet état.

**Durée de la formation :** 12 heures

**Dates :** 24 et 25 septembre 2026

**Horaires :** 9h30 - 16h30

**Formation en présentiel**

**Lieu :** Terra Psy, 154 place Henri IV, Rouen

**Public visé :** Tout professionnel et bénévole ayant des missions d'accueil de publics en situation d'exil

**Prérequis :** Aucun

**Coût par personne : 460 euros\***

\*Ce tarif n'intègre pas les éventuels frais annexes (notamment les frais de restauration, de transport, d'hébergement, d'équipements obligatoires nécessaires à la formation...)

\*Etudiants et demandeurs d'emploi : nous contacter

\*TVA non applicable selon l'article 293 B du Code Général des Impôts

### Objectif général de la formation

Comprendre les spécificités de l'exil et repérer les signes du psychotraumatisme chez les demandeurs d'asile et les réfugiés

### Objectifs d'apprentissage

- Discerner les notions d'exil et de migration
- Identifier les signes de souffrance chez les migrants
- Présenter les outils pour accompagner et orienter les personnes traumatisées

### Contenu

#### Séquence 1 : Exil/migration : de quoi parle-t-on ?

- Exil : définition et éléments géopolitiques
- La migration : un processus préparé

#### Séquence 2 : Repères sur le processus du traumatisme en contexte d'exil

- Troubles post-traumatiques et état de stress post-traumatique
- Symptomatologie et repérage des risques
- Les facteurs de risque et de protection du stress post-traumatique
- Traumatisme et résilience

#### Séquence 3 : Le contexte psychologique et social de la migration/exil et ses difficultés

- Les enjeux de la migration : contexte psychosocial
- Souffrance psychosociale et traumatisme dans les situations de l'exil
- Stress acculturatif, psychotraumatisme et stratégies identitaires

#### Séquence 4 : Accompagner les publics en souffrance psychique

- Comment créer le lien ?
- Des outils pour favoriser l'alliance de travail/thérapeutique
- La prévention

**Intervenante :** Anthropologue médicale et thérapeute, experte en clinique transculturelle (Terra Psy-Psychologues sans Frontières)

**Pour toute demande de renseignements et/ou d'inscription,** veuillez contacter le pôle formation via l'adresse mail suivante : [formation@terrapsy.org](mailto:formation@terrapsy.org) ou par téléphone : 09 82 25 62 45

## La santé mentale des MNA, une approche transculturelle

Pour comprendre les Mineurs Non Accompagnés (MNA), les seules approches psychologiques, sociales ou éducatives ne peuvent être suffisantes. Accompagner des MNA implique forcément de se représenter à *minima*, d'où ces jeunes viennent et de pouvoir se décentrer de nos propres habitudes et valeurs culturelles. De plus, ce public présente des spécificités qui les fragilisent : leur jeune âge, la séparation d'avec la famille et le pays, les traumatismes vécus avant, pendant et après la route de l'exil.

**Durée de la formation :** 18 heures

**Dates :** 8-9 et 25 juin 2026

**Horaires :** 9h30 - 16h30

**Formation en présentiel**

**Lieu :** Terra Psy, 154 place Henri IV, Rouen

**Public visé :** Tout professionnel et bénévole du secteur sanitaire et social, éducatif et pédagogique, ayant des missions d'accueil, d'accompagnement ou travaillant en lien avec un public de MNA

**Prérequis :** Aucun

**Coût par personne :** 690 euros\*

\*Ce tarif n'intègre pas les éventuels frais annexes (notamment les frais de restauration, de transport, d'hébergement, d'équipements obligatoires nécessaires à la formation...)

\*Etudiants et demandeurs d'emploi : nous contacter

\*TVA non applicable selon l'article 293 B du Code Général des Impôts

### Objectif général de la formation

Permettre une meilleure compréhension du fonctionnement psychologique des Mineurs Non Accompagnés

### Objectifs d'apprentissage

- Décrire les grands principes de l'ethnopsychiatrie
- Citer les différentes typologies de MNA
- Présenter les troubles le plus souvent observés chez les MNA
- Présenter les possibles adaptations dans les pratiques professionnelles pour l'accompagnement des MNA

### Contenu

#### Séquence 1 : Approche transculturelle

- L'ethnopsychiatrie : de quoi parle-t-on ?
- Les grands principes de l'ethnopsychiatrie
- Les applications de l'approche transculturelle

#### Séquence 2 : Les Mineurs Non Accompagnés, en question

- Les MNA : de qui parle-t-on ?
- La migration, un facteur de vulnérabilité, mais pas que...
- Les fragilités observées chez les MNA

#### Séquence 3 : L'adolescence en question

- L'adolescence, un concept universel ?
- Les mouvements psychiques à l'adolescence
- Puberté et rites de passage

#### Séquence 4 : Les troubles psychologiques rencontrés chez les MNA

- Troubles anxiodépressifs
- Risque suicidaire
- Les conduites à risques et les dépendances
- Le Trouble du Stress Post Traumatique

#### Séquence 5 : L'approche transculturelle dans les pratiques professionnelles

- Le jeune venu d'ailleurs et son accompagnateur : une rencontre inédite
- L'interprète : un médiateur
- Comment parler de santé mentale aux MNA

**Intervenantes :** Psychologue clinicienne et psychologue de la santé (Terra Psy-Psychologues sans Frontières)

**Pour toute demande de renseignements et/ou d'inscription,** veuillez contacter le pôle formation via l'adresse mail suivante : [formation@terrapsy.org](mailto:formation@terrapsy.org) ou par téléphone : 09 82 25 62 45

## Les compétences psychosociales à l'épreuve de l'interculturalité

Les compétences psychosociales sont un ensemble de compétences cognitives, émotionnelles et sociales qui ont pour objectif d'améliorer la gestion de la vie quotidienne notamment via les relations à soi et aux autres. Elles sont un facteur clé de la santé et du bien-être. De nombreux programmes et actions visent le développement de ces dernières à l'échelle individuelle et collective. Mais peut-on mettre en place des programmes similaires selon l'origine et la culture des publics ? Comment tirer partie de l'histoire personnelle pour valoriser des compétences acquises ?

**Durée de la formation :** 18 heures

**Dates :** 16-17 et 18 novembre 2026

**Horaires :** 9h30 - 16h30

**Formation en présentiel**

**Lieu :** Terra Psy, 154 place Henri IV, Rouen

**Public visé :** Tout professionnel et bénévole du secteur sanitaire et social, éducatif et pédagogique, ayant des missions d'accompagnement ou travaillant en lien avec des publics dans un contexte interculturel

**Prérequis :** Aucun

**Coût par personne : 690 euros\***

\*Ce tarif n'intègre pas les éventuels frais annexes (notamment les frais de restauration, de transport, d'hébergement, d'équipements obligatoires nécessaires à la formation...)

\*Etudiants et demandeurs d'emploi : nous contacter

\*TVA non applicable selon l'article 293 B du Code Général des Impôts

### Objectif général de la formation

Mettre en place des actions de développement des compétences psychosociales en direction des publics de cultures diverses

### Objectifs d'apprentissage

- Décrire l'impact des compétences psychosociales sur la gestion de la vie quotidienne
- Présenter l'impact de la culture sur les compétences cognitives, émotionnelles et sociales
- Détailler les prérequis nécessaires au montage d'actions adaptées au public

### Contenu

#### Séquence 1 : Les compétences psychosociales, de quoi parle-t-on ?

- Définitions des compétences psychosociales
- L'impact des compétences psychosociales dans la gestion de la vie quotidienne

#### Séquence 2 : Les compétences cognitives

- Quels sens donner à la notion de conscience de soi, selon les cultures d'origine ?
- Comment mettre en valeur sa capacité à savoir prendre des décisions constructives ?

#### Séquence 3 : Les compétences émotionnelles

- La place et l'expression des émotions selon les cultures
- Comment travailler le ressenti et l'expression des émotions tout en tenant compte de la culture d'origine ?
- Le stress : une notion interculturelle ?
- Comment s'appuyer sur les expériences vécues pour savoir gérer son stress ?

#### Séquence 4 : Les compétences sociales

- Existe-t-il des spécificités de communication inhérentes à la culture ?
- Se faire comprendre pour développer des relations constructives et pour résoudre des difficultés

#### Séquence 5 : Et si nous bâtissions des actions adaptées aux publics étrangers

- Prérequis pour développer des actions adaptées aux spécificités du public

**Intervenante :** Psychologue de la santé (Terra Psy-Psychologues sans Frontières)

**Pour toute demande de renseignements et/ou d'inscription,** veuillez contacter le pôle formation via l'adresse mail suivante : [formation@terrapsy.org](mailto:formation@terrapsy.org) ou par téléphone : 09 82 25 62 45

## ***L'impact de l'estime de soi sur la santé globale***

Les spécialistes en santé mentale ont montré qu'avoir une bonne estime de soi a un impact significatif sur la santé mentale, psychique, sociale et physique de l'individu, notamment car elle permet d'affronter efficacement les difficultés de la vie quotidienne. Mais comment l'estime de soi agit-elle sur la santé ? Comment agir sur l'estime de soi afin d'améliorer la santé globale ? Et inversement, comment une santé mentale, psychique, sociale et/ou physique dégradée peut-elle contribuer à dégrader l'estime de soi. C'est à toutes ces questions que cette formation répond.

**Durée de la formation :** 12 heures

**Dates :** 28 et 29 mai 2026

**Horaires :** 9h30 - 16h30

**Formation en présentiel**

**Lieu :** Terra Psy, 154 place Henri IV, Rouen

**Public visé :** Tout professionnel et bénévole du secteur sanitaire, social, médico-social, de l'éducation, de l'animation...

**Prérequis :** Aucun

**Coût par personne : 460 euros\***

\*Ce tarif n'intègre pas les éventuels frais annexes (notamment les frais de restauration, de transport, d'hébergement, d'équipements obligatoires nécessaires à la formation...)

\*Etudiants et demandeurs d'emploi : nous contacter

\*TVA non applicable selon l'article 293 B du Code Général des Impôts

### **Objectif général de la formation**

Mettre en place des actions d'amélioration de l'estime de soi pour des publics en situation de vulnérabilité

### **Objectifs d'apprentissage**

- Définir ce qu'est l'estime de soi
- Identifier les facteurs d'influence de l'estime de soi
- Indiquer les actions possibles pour restaurer l'estime de soi

### **Contenu**

#### **Séquence 1 : L'estime de soi, de quoi parle-t-on ?**

- Qu'est-ce que l'estime de soi ?
- Les boucles d'estime de soi
- Les outils pour mesurer l'estime de soi

#### **Séquence 2 : Le processus de construction de l'estime de soi**

- Les facteurs de risque
- Les facteurs de protection
- La construction de l'estime de soi, tout au long de la vie

#### **Séquence 3 : Influence réciproque entre santé globale et estime de soi**

- L'impact de l'estime de soi sur la santé globale
- L'impact de la santé sur l'estime de soi

#### **Séquence 4 : Comment préserver ou restaurer l'estime de soi**

- Agir sur l'estime de soi à travers des outils et/ou actions
- La posture professionnelle au service du développement de l'estime de soi

**Intervenantes :** Psychologue clinicienne et psychologue de la santé (Terra Psy-Psychologues sans Frontières)

**Pour toute demande de renseignements et/ou d'inscription,** veuillez contacter le pôle formation via l'adresse mail suivante : [formation@terrapsy.org](mailto:formation@terrapsy.org) ou par téléphone : 09 82 25 62 45

## La laïcité à l'épreuve du travail social

Bien que la notion de laïcité soit inscrite dans la loi française depuis 1905, force est de constater que cette question est toujours plus ou moins vive dans les débats publics. Et les champs du travail social, de la santé, de l'éducatif n'échappent pas à ce questionnement. En effet, les professionnels sont de plus en plus souvent exposés à des faits religieux perceptibles à travers les paroles, les comportements des usagers ou ceux adoptés par les professionnels eux-mêmes. Ces situations peuvent susciter des questionnements, du malaise ou des réactions plus sereines selon la nature des faits ou les conséquences qu'ils induisent. La laïcité représente le cadre à travers lequel ces questions doivent être considérées.

**Durée de la formation :** 12 heures

**Dates :** 19 et 20 janvier 2026

**Horaires :** 9h30 - 16h30

**Formation en présentiel**

**Lieu :** Terra Psy, 154 place Henri IV, Rouen

**Public visé :** Tout professionnel et bénévole du secteur psychiatrique, socio-éducatif et de l'éducation

**Prérequis :** Aucun

**Coût par personne : 460 euros\***

\*Ce tarif n'intègre pas les éventuels frais annexes (notamment les frais de restauration, de transport, d'hébergement, d'équipements obligatoires nécessaires à la formation...)

\*Etudiants et demandeurs d'emploi : nous contacter

\*TVA non applicable selon l'article 293 B du Code Général des Impôts

### Objectif général de la formation

Outiller les professionnels avec des éléments précis sur la gestion de la laïcité dans les accompagnements sociaux

### Objectifs d'apprentissage

- Définir la notion de laïcité
- Présenter les principaux éléments inhérents à la diversité culturelle, « convictionnelle » et religieuse en France
- Décrire les recommandations en termes de postures professionnelles, face aux revendications religieuses et « convictionnelles »

### Contenu

#### Séquence 1 : Qu'est-ce que la laïcité ?

- Repères historiques, philosophiques et juridiques
- Les grands principes de la laïcité
- Les espaces de la laïcité
- Diversité religieuse et limites de la liberté « convictionnelle »
- Comment socialiser le juridique ?

#### Séquence 2 : La France face à la diversité culturelle

- Genèses, causes et évolutions des principaux flux migratoires en France
- La notion de communauté nationale : une exception française à l'échelle européenne ?
- Intégration et assimilation : des valeurs républicaines à (re) définir ?
- Laïcité et diversité : qu'est-ce que le modèle universaliste français ?

#### Séquence 3 : La posture professionnelle face aux revendications religieuses et « convictionnelles »

- Les cinq recommandations adressées aux professionnels
- Le biais d'analyse de situation
- Le contrat d'engagement républicain : quels effets ?
- Les postures professionnelles à adopter face aux sollicitations liées à la pratique religieuse et face aux poids des représentations personnelles (signes de religiosité visible à travers le vêtement et l'attitude)

**Intervenante :** Formatrice en Sciences Sociales (Terra Psy-Psychologues sans Frontières)

**Pour toute demande de renseignements et/ou d'inscription,** veuillez contacter le pôle formation via l'adresse mail suivante : [formation@terrapsy.org](mailto:formation@terrapsy.org) ou par téléphone : 09 82 25 62 45



## Les processus de religiosité extrême : du repérage à la prise en charge

Cette formation répond à un besoin de mieux appréhender les processus de la religiosité pour une intervention adaptée au public, repéré comme étant en grande vulnérabilité, voire en voie de radicalisation ou radicalisé. Il s'agira de donner des clefs pour aider à identifier les indicateurs de vulnérabilité socio-individuelle, susceptibles d'aboutir à cette problématique.

**Durée de la formation :** 12 heures

**Dates :** 9 et 10 mars 2026

**Horaires :** 9h30 - 16h30

**Formation en présentiel**

**Lieu :** Terra Psy, 154 place Henri IV, Rouen

**Public visé :** Tout professionnel et bénévole du secteur sanitaire, social, éducatif et pédagogique, juridique, judiciaire, etc. ayant des missions auprès de public en situation de religiosité extrême

**Prérequis :** Aucun

**Coût par personne : 460 euros\***

\*Ce tarif n'intègre pas les éventuels frais annexes (notamment les frais de restauration, de transport, d'hébergement, d'équipements obligatoires nécessaires à la formation...)

\*Etudiants et demandeurs d'emploi : nous contacter

\*TVA non applicable selon l'article 293 B du Code Général des Impôts

### Objectif général de la formation

Comprendre les processus menant à la religiosité extrême, faciliter son repérage et être outillé pour une prise en charge

### Objectifs d'apprentissage

- Définir les concepts liés au phénomène de religiosité
- Citer les particularités liées aux processus de religiosité extrême
- Décrire les facteurs psychosociaux favorisant l'engagement vers la religiosité extrême
- Décrire les modalités de prise en charge des personnes engagées dans un processus de religiosité extrême en fonction des publics

### Contenu

#### Séquence 1 : De quoi parle-t-on lorsque l'on évoque le phénomène de religiosité extrême ?

- Définitions de quelques notions clefs de sociologie des religions : laïcité, religiosité, croyance, liberté religieuse, individualisation et communautarisation des croyances, etc.
- Les notions de « complotisme » et de religiosité extrême
- Glossaire des notions communément usitées (salafisme, wahhabisme, islamisme, djihadisme)

#### Séquence 2 : Les enjeux multifactoriels des processus de radicalisation

- Les usages conceptuels de la radicalisation
- Géopolitique et radicalisation
- Radicalisation et processus de socialisation
- Genre et radicalisation
- Radicalisation vs radicalisation violente
- Les traumatismes induits par le terrorisme, récits de témoins

#### Séquence 3 : Les facteurs d'influence dans les processus de radicalisation

- Radicalisation et processus adolescent
- Vulnérabilités potentielles, santé mentale et radicalisation
- La dynamique de groupe vs la dynamique individuelle
- La radicalisation en milieu carcéral
- La radicalisation numérique

#### Séquence 4 : Prise en charge et posture professionnelle

- Les dispositifs institutionnels et les ressources pratiques
- Les prises en charge spécifiques
- Les postures professionnelles à adopter

**Intervenante :** Formatrice en sciences sociales (Terra Psy-Psychologues sans Frontières)

**Pour toute demande de renseignements et/ou d'inscription,** veuillez contacter le pôle formation via l'adresse mail suivante : [formation@terrapsy.org](mailto:formation@terrapsy.org) ou par téléphone : 09 82 25 62 45

## Préparer sa mobilité internationale

Cette formation s'adresse à tout futur ou potentiel expatrié pour des missions de courte ou longue durée. Afin de préparer au mieux la mission, il est important de bien prendre en considération la culture du pays d'accueil, mais aussi de bien appréhender la meilleure manière d'être et de communiquer avec les habitants et les professionnels du pays. L'expertise qui vous sera proposée, sera adaptée à votre destination, mais aussi à la durée du séjour, ainsi qu'aux objectifs visés par celui-ci.

**Durée de la formation :** 7 heures

**Date :** 6 avril 2026

**Horaires :** 9h00 - 17h00

**Formation en présentiel**

**Lieu :** Terra Psy, 154 place Henri IV, Rouen

**Public visé :** Les professionnels qui partent prochainement en mission à l'étranger

**Prérequis :** Aucun

**Coût par personne : 230 euros\***

\*Ce tarif n'intègre pas les éventuels frais annexes (notamment les frais de restauration, de transport, d'hébergement, d'équipements obligatoires nécessaires à la formation...)

\*Étudiants et demandeurs d'emploi : nous contacter

\*TVA non applicable selon l'article 293 B du Code Général des Impôts

### Objectif général de la formation

Préparer sa mission professionnelle à l'étranger

### Objectifs d'apprentissage

- Citer les quatre compétences interculturelles facilitant l'intégration au pays d'accueil
- Citer les prérequis nécessaires au bon déroulement d'une mission à l'étranger

### Contenu

#### Séquence 1 : Préparer son expatriation

- Se préparer du point de vue de la santé
- Se préparer au niveau juridique
- Être au clair sur les objectifs de son expatriation, quelle qu'en soit la durée
- L'histoire et la culture du pays d'accueil

#### Séquence 2 : Appréhender la culture du pays d'accueil

- La communication
- Les codes culturels
- La législation

#### Séquence 3 : Développer ses compétences interculturelles

- Analyse des situations
- Capacité à adopter un autre style de communication
- Le dialogue interculturel

#### Séquence 4 : Préparer sa mission et/ou son intervention dans le pays d'accueil

- Le métier et les missions, des représentations à la réalité
- S'intégrer à une équipe de professionnels et/ou de bénévoles dans le pays d'accueil
- Manager une équipe mixte, entre professionnels/bénévoles expatriés et professionnels/bénévoles du pays d'accueil

**Intervenante :** Psychologue clinicienne (Terra Psy-Psychologues sans Frontières)

**Pour toute demande de renseignements et/ou d'inscription,** veuillez contacter le pôle formation via l'adresse mail suivante : [formation@terrapsy.org](mailto:formation@terrapsy.org) ou par téléphone : 09 82 25 62 45



## Retours d'expérience de formation

**415** stagiaires ont été formés en **2024** pour un total de **3277.5 heures** de formation  
par Terra Psy-Psychologues sans Frontières

**100%** des stagiaires aux formations en 2024 ont déclaré être satisfaits (26%) ou très satisfaits (74%) des prestations proposées.

**92%** des stagiaires soulignent la qualité des intervenant.e.s

**86%** estiment que les formations ont répondu à leurs attentes et ont permis d'améliorer leurs connaissances (progression de 0.82 points entre l'avant et l'après formation, significatif à p.0001).

### Points positifs relevés par les stagiaires :

- La qualité des apports théoriques
- Les échanges de pratiques professionnels
- Les techniques d'animation utilisées
- Les qualités humaines et pédagogiques des intervenants
- A l'issue des formations, une meilleure connaissance du sujet

### Paroles de stagiaires (Extraits de paroles tirés des évaluations de formation de l'année 2024)

- « Des apports théoriques et empiriques présentés de façon simple et accessible »  
« Formation constructive, des mises en lien, faciles à faire avec les pratiques professionnelles »  
« Des échanges de groupe utiles et enrichissants »

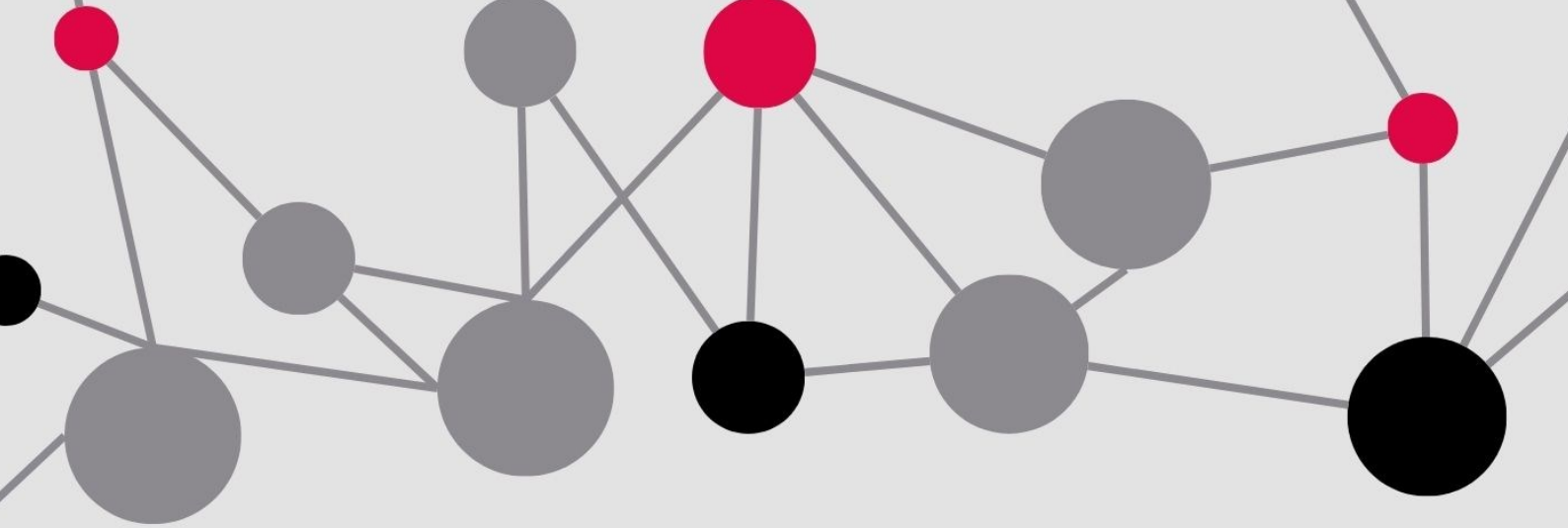
### Ils nous ont fait confiance

L'ARS Normandie  
Le Havre Seine Métropole  
La Mairie de Gonfreville-L'Orcher  
La cité éducative de Rouen  
FIA Normandie  
L'EPE du Calvados  
L'INSET

Le département de Seine-Maritime  
La Métropole de Rouen-Normandie  
Le CCAS du Havre  
Le SPIP du Havre  
MDM Caen  
Mission locale de Louviers-Val de Reuil-Andelle  
Promotion Santé Normandie

...





# INFORMATIONS PRATIQUES



# Les modalités d'accueil en formation

## Modalités d'accueil en formation

- Le jour de la formation, le(s) formateur(s) vous accueille(nt) dans la salle, 15 minutes avant le démarrage de la formation. Ainsi, pour un bon déroulement de la formation, nous vous invitons à respecter les horaires indiqués sur la convocation.
- Par ailleurs, afin de garantir une bonne dynamique de groupe, nous vous demandons d'être assidus durant toute la durée de la formation. Si toutefois, vous étiez contraints de vous absenter sur une partie de la formation, merci de nous en informer le plus tôt possible.
- Chaque jour de formation, une pause de 15 minutes sera proposée dans la matinée et dans l'après-midi. La pause « déjeuner » dure, quant à elle, généralement, une heure.

## Accompagnement des stagiaires à l'issue de la formation

Les formations se veulent interactives, ludiques et dynamiques, mais aussi pratiques et concrètes pour permettre aux stagiaires d'appliquer la théorie à leur environnement de travail et de gagner en efficacité dans le quotidien.

Dans la continuité de la formation, Terra Psy peut proposer, à la demande, un accompagnement des professionnels et/ou bénévoles, pour favoriser les échanges de pratiques, les analyses de pratiques, et/ou le transfert de connaissances/compétences dans l'exercice professionnel. Selon la durée de l'accompagnement sollicité, un devis pourra vous être adressé.

## Qui peut s'inscrire sur les formations de Terra Psy ?

Les formations de Terra Psy sont ouvertes aux professionnels et bénévoles, œuvrant auprès de publics vulnérables, et issus des champs sociaux, médico-sociaux, éducatifs, judiciaires, de l'hébergement, du soin, de l'animation, de l'humanitaire, etc. intervenant sur le territoire normand et à l'étranger (pour certaines formations proposées).

Afin de favoriser au mieux les échanges entre les stagiaires et avec le(s) formateur(s), le nombre de participants en formation sera limité à 15.

## Un besoin spécifique ?

Terra Psy s'est engagée en 2023, dans une démarche d'amélioration continue d'accessibilité de ses formations pour les stagiaires à besoin particulier. C'est pourquoi, pour toute demande ou remarque, en lien avec un besoin spécifique (difficultés, handicap, etc.), veuillez contacter notre référente Handicap : **Gwénaëlle Boscher**

- via l'adresse mail suivante : **referenthandicap@terrapsy.org**
- ou par téléphone : **07 45 06 32 41** (du lundi au vendredi : 9h-12h30 ; 13h30-17h)

## En cas d'annulation de la formation de votre part

En cas d'annulation de votre participation à une session de formation, moins de 11 jours calendaires avant le début de la formation, une indemnité de dédit correspondant au prix (en euros) de la formation sera due à Terra Psy (sauf conditions particulières : hospitalisation, contrainte majeure, etc.).

La demande d'annulation doit être faite par courrier en recommandé, ou par e-mail à l'adresse suivante : **formation@terrapsy.org**

## Les conditions d'accès dans les locaux de Terra Psy-Psychologues sans Frontières – Rouen

**Adresse :** Terra Psy-Rouen, 154 place Henri IV, 76000 Rouen

**Téléphone :** 09 82 25 62 45 - 07 45 06 32 41

**Coordonnée mail d'une personne sur place :** [formation@terrapsy.org](mailto:formation@terrapsy.org)

**Horaires d'ouverture du bâtiment :** 9h-12h30 ; 13h30-17h00

### Accès Transports

#### Accès en transport en commun

- Métro : arrêt « Théâtre des Arts »
- Bus : lignes TEOR 1– 2– 3 arrêt « Théâtre des Arts » ; lignes FAST F5 et F9 arrêt « Théâtre des Arts » ; lignes 27 et 33 arrêt « Théâtre des Arts » ; lignes 529 et 530 arrêt « Gare routière »

#### Accès en voiture

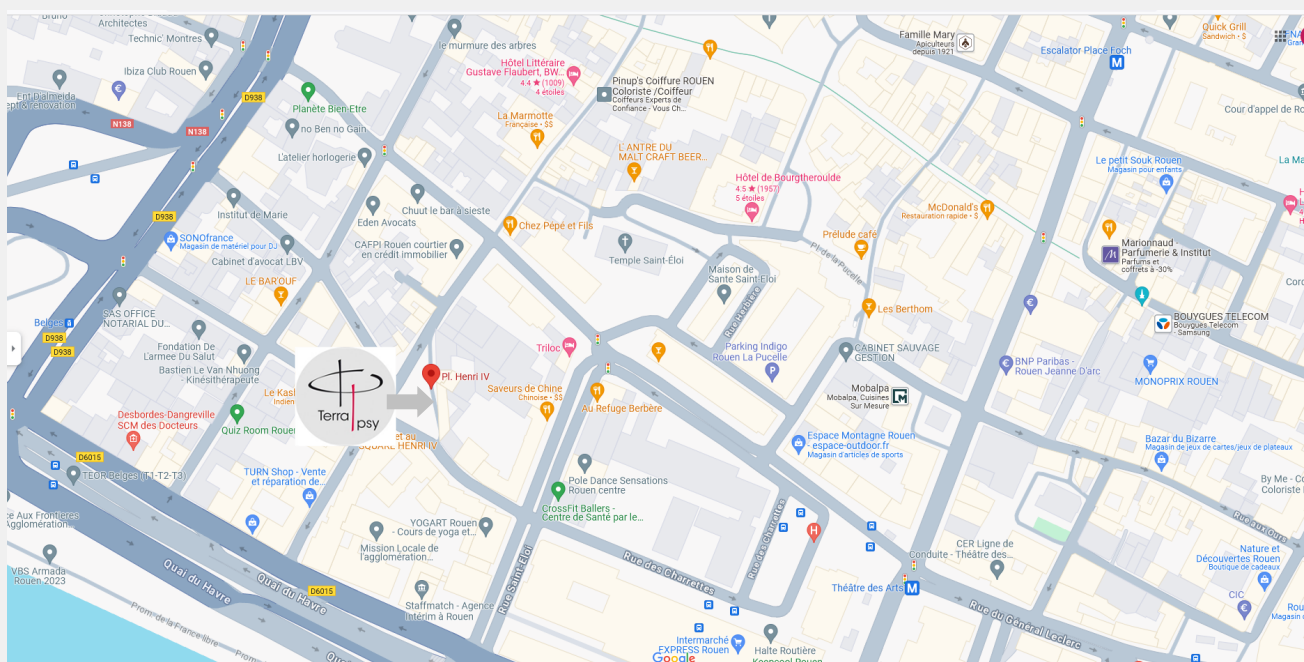
- Parking Opéra-Théâtre des Arts ; Cathédrale-Office du tourisme ; Pucelle ; Square des Arts

#### Accès Trotinette/vélo : stations de vélos en libre service « Lavelo »

- Parking souterrain du Vieux Marché : 1 Place du Vieux Marché
- Parking souterrain Opéra : 93 Rue du Général Leclerc

**Restauration :** De nombreux points de restauration à proximité (Rue du vieux Palais, Place du Vieux Marché, Place de la Pucelle...)

### Emplacement





## **Règlement intérieur applicable aux stagiaires du pôle de formation de Terra Psy – Psychologues sans Frontières**

L'association, régie par la loi du 1<sup>er</sup> juillet 1901 a pour objet :

- La prise en charge psychologique des populations migrantes
- La formation
- La mise à disposition de professionnels pour des missions de soutien, d'intervention de santé au niveau national et international
- La recherche pour les acteurs de solidarité et de santé mentale
- L'animation de projet
- Le partage de connaissances théoriques et de terrain avec des institutions et des organismes ayant le même intérêt.

### **Préambule et champ d'application**

Le présent règlement intérieur s'applique à toutes les personnes ayant la qualité de stagiaires dans le cadre des formations organisées par Terra Psy – Psychologues sans Frontières. Il ne concerne ni les salariés, ni les formateurs, ni les bénévoles de l'association.

Il a pour objet de définir les règles :

- d'hygiène et de sécurité ;
- de discipline et de comportement au sein des formations ;
- de sanction et de procédure disciplinaire le cas échéant.

Le règlement intérieur est établi conformément aux dispositions des articles L.6352-3 et R.6352-1 et suivants du Code du travail.

Il est porté à la connaissance des stagiaires avant le début de la formation et reste consultable à tout moment pendant la formation, par affichage dans les locaux et sur le site internet de l'organisme : [www.terrappsy.org](http://www.terrappsy.org).

Ce règlement s'applique à tout stagiaire présent dans le cadre des formations, quel que soit le lieu de déroulement, y compris dans des locaux mis à disposition par des partenaires.

### **Article 1 – Entrée en formation et consultation du règlement**

Chaque stagiaire reçoit un exemplaire du règlement intérieur avant le début de la formation. Il s'engage à le respecter pendant toute la durée de l'action de formation.

Le non-respect des dispositions du présent règlement peut entraîner l'application de sanctions disciplinaires, conformément aux procédures prévues aux articles R.6352-4 à R.6352-8 du Code du travail.



## **Article 2 – Informations demandées au stagiaire**

Conformément à l'article L.6353-9 du Code du travail (modifié par la loi n°2018-771 du 5 septembre 2018), les informations demandées au stagiaire peuvent avoir deux finalités :

- Évaluer l'aptitude du stagiaire à suivre l'action de formation, en lien avec le contenu et les objectifs de la formation.
- Assurer la gestion administrative et pédagogique de la formation, notamment pour la gestion des inscriptions, l'établissement des conventions et factures, la traçabilité, le suivi des présences et la délivrance des certificats de réalisation.

Les informations collectées peuvent comprendre le nom, le prénom, la structure d'affiliation, le poste occupé, et d'autres données nécessaires à la bonne organisation de la formation. Toutes ces informations sont traitées conformément à la réglementation sur les données personnelles (RGPD).

## **Section 1 : règles d'hygiène et de sécurité**

### **Article 3 – Principes généraux**

La prévention des risques d'accidents et de maladies est impérative et exige de chacun le respect :

- des prescriptions applicables en matière d'hygiène et de sécurité sur les lieux de formation ;
- de toute consigne imposée par la Direction de l'organisme de formation s'agissant de l'usage des matériels mis à disposition.

Chaque stagiaire doit ainsi veiller à sa sécurité personnelle et à celle des autres en respectant les consignes générales et particulières en matière d'hygiène et de sécurité.

Le non-respect de ces consignes expose la personne à des sanctions disciplinaires.

### **Article 4 – Consignes d'incendie**

Conformément aux articles R.4227-28 et suivants du Code du travail, les consignes d'incendie, et notamment un plan de localisation des extincteurs et des issues de secours, sont affichées dans les locaux de l'organisme de formation.

Chaque stagiaire est tenu d'en prendre connaissance.

En cas d'alerte, le stagiaire doit cesser toute activité de formation et suivre calmement les instructions du représentant habilité de l'organisme de formation ou, le cas échéant, des services de secours.

Tout stagiaire témoin d'un début d'incendie doit immédiatement alerter les secours en composant le 18 à partir d'un téléphone fixe ou le 112 à partir d'un téléphone portable, et en informer un représentant de l'organisme de formation.

Tout stagiaire est tenu de respecter strictement les consignes d'évacuation et de sécurité en cas d'incendie ou d'alerte.

## **Article 5 – Boissons alcoolisées et drogues**

Conformément aux règles de sécurité et de discipline applicables aux organismes de formation, l'introduction ou la consommation de drogue ou de boissons alcoolisées dans les locaux est formellement interdite. Il est également interdit aux stagiaires de pénétrer ou de séjourner en état d'ivresse ou sous l'emprise de drogue dans les locaux où se déroule la formation, y compris ceux mis à disposition par des partenaires.

## **Article 6 – Interdiction de fumer**

Conformément au décret n°2006-1386 du 15 novembre 2006, il est formellement interdit de fumer dans tous les lieux fermés et couverts qui accueillent du public ou qui constituent des lieux de travail.

Cette interdiction s'applique notamment aux salles où se déroulent les formations ainsi qu'à l'ensemble des locaux dans lesquels figure une signalisation d'interdiction.

L'usage de cigarettes électroniques est également interdit dans les mêmes conditions.

## **Article 7 – Accident**

Le stagiaire victime d'un accident, survenu pendant la formation ou pendant le temps de trajet entre le lieu de formation et son domicile ou son lieu de travail, avertit rapidement le service de formation.

Conformément à l'article R. 6342-3 du Code du travail, le responsable de l'organisme de formation entreprend les démarches appropriées en matière de soins et réalise la déclaration auprès de la caisse de sécurité sociale compétente.

## **Section 2 : discipline générale**

### **Article 8 – Assiduité et certification de fin de formation**

Les stagiaires sont tenus de suivre toutes les séquences programmées par l'organisme de formation avec assiduité et ponctualité, sauf autorisation préalable délivrée par la direction de l'organisme.

Des feuilles de présence sont émargées par les stagiaires, par demi-journées, et contresignées par l'intervenant.

À l'issue de l'action de formation, le stagiaire reçoit un certificat de réalisation, à transmettre, le cas échéant, à son employeur, à son service de formation, à l'administration ou à l'organisme financeur.

### **Article 9 – Horaires de formation**

Les stagiaires doivent se conformer aux horaires fixés et communiqués au préalable par l'organisme de formation. Le non-respect de ces horaires peut entraîner des sanctions.

Sauf circonstances exceptionnelles ou autorisation préalable, les stagiaires ne peuvent s'absenter pendant les heures de formation.



## **Article 10 – Absences, retards ou départs anticipés**

Toute absence, retard ou départ anticipé prévisible du stagiaire doit être signalé à l'organisme de formation dans les meilleurs délais, par écrit (courrier ou courriel).

- En cas de maladie, le stagiaire doit prévenir l'organisme de formation dès la première demi-journée d'absence. Un justificatif peut être demandé dans un délai de 48 heures, lorsque cela est possible.
- En cas d'accident survenu pendant la formation ou lors du trajet, les circonstances doivent être communiquées par écrit dans un délai de 48 heures.

Toute absence non justifiée ou tout manquement répété aux obligations d'assiduité et de ponctualité peut donner lieu à l'application d'une sanction disciplinaire, dans les conditions prévues au présent règlement.

## **Article 11 – Accès aux locaux de formation**

Les locaux de Terra Psy sont ouverts aux stagiaires de 9h00 à 17h00.

Sauf disposition particulière communiquée par l'organisme de formation, le stagiaire ne peut :

- entrer ou demeurer dans les locaux de formation à d'autres fins que la formation
- y introduire, faire introduire ou faciliter l'introduction de personnes étrangères à l'organisme à la formation.
- procéder dans ces derniers, à la vente de biens ou de services.

## **Article 12 – Comportement**

Les stagiaires s'engagent à adopter un comportement respectueux et conforme aux règles de vie en collectivité ainsi qu'aux consignes données par le formateur pour le bon déroulement de la formation.

Ils s'engagent à faire preuve de discrétion concernant les échanges, informations ou situations personnelles portées à leur connaissance dans le cadre de la formation, afin de préserver la confidentialité et la liberté d'expression au sein du groupe.

Ils font preuve de correction et de courtoisie entre eux et à l'égard des personnes qu'ils sont amenés à côtoyer dans le cadre de la formation.

Les stagiaires s'engagent à ne pas

- avoir de communications téléphoniques durant les temps de formation,
- retirer les informations affichées dans la salle de formation.

## **Article 13 – Utilisation du matériel**

L'usage du matériel mis à disposition par l'organisme de formation se fait sur les lieux de formation et exclusivement dans le cadre de l'activité de formation. Toute utilisation à des fins personnelles est interdite, sauf autorisation expresse de l'organisme de formation.

Le stagiaire est tenu de conserver en bon état le matériel qui lui est confié pour la formation. Il doit en faire un usage conforme à son objet et selon les règles délivrées par le formateur.

Le cas échéant, stagiaire signale au formateur toute anomalie du matériel.

#### **Article 14 – Enregistrement**

Il est formellement interdit, sauf dérogation expresse, d'enregistrer ou de filmer les sessions de formation.

#### **Article 15 – Documentation pédagogique**

La documentation pédagogique remise lors des sessions de formation est protégée au titre du droit d'auteur et ne peut être utilisée autrement que pour le strict usage personnel.

Toute reproduction, diffusion ou partage à des tiers est interdite sans autorisation expresse.

#### **Article 16 – Responsabilité de l'organisme en cas de vol ou endommagement de biens personnels des stagiaires**

L'organisme décline toute responsabilité en cas de perte, vol ou détérioration des objets personnels déposés par les stagiaires dans les locaux de formation, sauf en cas de faute grave de l'organisme.

### **Section 3 : représentation des stagiaires**

Les règles de représentation des stagiaires définies par les articles R.6352-9 et suivants du Code du Travail ne s'appliquent pas si la durée de cette formation est inférieure à 500 heures.

Lorsque les formations de Terra Psy sont intégrées à un cursus de formation de plus longue durée, dispensé par un autre organisme, le règlement intérieur de cet organisme s'applique.

### **Section 4 : discipline – sanctions – procédure**

Conformément aux articles R.6352-4 à R.6352-8 du Code du travail, dont certains modifiés par le décret n°2019-1143 du 07/11/2019 :

- **Définition d'une sanction (Art. R.6352.3 modifié)**

Constitue une sanction toute mesure, autre que les observations verbales, prise par le directeur de l'organisme de formation ou son représentant, à la suite d'un agissement du stagiaire considéré comme fautif. Cette mesure peut affecter immédiatement ou non la présence du stagiaire dans la formation ou mettre en cause la continuité de la formation reçue.

Les sanctions sont proportionnées à la gravité de la faute.

Les amendes ou autres sanctions pécuniaires sont interdites.

- **Information préalable du stagiaire (Art. R.6352.4 modifié)**

Aucune sanction ne peut être infligée sans que le stagiaire ait été informé des griefs retenus contre lui.



- **Procédure en cas de sanction affectant la présence (Arts. R.6352.5 et R.6352.6 modifiés)**

Lorsque le directeur de l'organisme de formation ou son représentant envisage une sanction ayant une incidence sur la présence du stagiaire :

- Le stagiaire est convoqué par écrit. La convocation précise l'objet, la date, l'heure et le lieu de l'entretien. Elle est adressée par lettre recommandée ou remise contre décharge. Le stagiaire peut se faire assister par la personne de son choix lors de l'entretien.
- Le directeur ou son représentant expose le motif de la sanction envisagée et recueille les explications du stagiaire. La notification à l'employeur ou à l'organisme financeur se limite aux informations strictement nécessaires, afin de respecter la confidentialité.

- **Décision et notification (Art. R.6352.6 modifié)**

La sanction ne peut intervenir moins d'un jour franc ni plus de quinze jours après l'entretien.

Elle fait l'objet d'une décision écrite et motivée, notifiée au stagiaire par lettre recommandée ou remise contre récépissé.

- **Mesure conservatoire (Art. R.6352.7)**

Lorsque l'agissement rend indispensable une exclusion temporaire immédiate, la durée de l'exclusion est fixée à la journée. Aucune sanction définitive ne peut être prise sans que la procédure décrite aux articles R.6352.4 à R.6352.6 ait été respectée.

Information de l'employeur et de l'organisme financeur (Art. R.6352.8 modifié)

Le directeur de l'organisme informe l'employeur et l'organisme financeur de la sanction prise, en communiquant uniquement les informations strictement nécessaires.

- **Types de sanctions possibles**

- Rappel à l'ordre
- Avertissement
- Blâme
- Exclusion temporaire de la formation
- Exclusion définitive de la formation

## **Section 5 : procédure de réclamation**

Les différentes parties prenantes à l'action de formation (commanditaires, stagiaires, formateurs) ont la possibilité à tout moment de faire une réclamation relative aux offres et prestations de formations de l'organisme de formation de Terra Psy ou de faire remonter auprès du même organisme tout incident ou dysfonctionnement constaté lors de la réalisation de la prestation.

Dans le cadre de la procédure de gestion des événements indésirables de l'organisme de formation ; les parties prenantes peuvent formuler leur réclamation :

- par courrier postal adressé à : 16 avenue de Frileuse – 76610 Le Havre
- par courrier électronique à : [formation@terrapsy.org](mailto:formation@terrapsy.org)

**Droits des stagiaires :** La réclamation ne suspend pas les obligations du stagiaire, ni les procédures disciplinaires en cours.

Chaque réclamation sera étudiée et une réponse sera apportée au déclarant, au plus tard dans un délai d'un mois.

**Confidentialité et traitement des données :** Les réclamations sont traitées en conformité avec le RGPD.





## CONDITIONS GENERALES DE VENTE

### 1. Généralités

#### • 1.1 DESIGNATION

Terra Psy - Psychologues sans Frontières est une association (Loi 1901), spécialisée dans le champ de la santé mentale. Son siège social est situé au 16 avenue de Frileuse – 76610 Le Havre.

Terra Psy - Psychologues sans Frontières conçoit, élabore et dispense des formations sur-mesure, en intra ou inter structures seule ou en partenariat.

Dans les paragraphes qui suivent, il est convenu de désigner par :

- **Le commanditaire** : toute personne physique ou morale qui passe commande d'une formation auprès de l'association Terra Psy - Psychologues sans Frontières.
- **Le stagiaire** : la personne physique qui s'inscrit et participe à une formation.
- **L'OPCO** : les opérateurs de compétences agréés par l'Etat, chargés d'accompagner la formation professionnelle

#### • 1.2 OBJET

Les présentes Conditions Générales de Vente s'appliquent à l'ensemble des prestations de formation proposées par Terra Psy – Psychologues sans Frontières au bénéfice de ses clients.

Toute inscription ou commande vaut acceptation pleine et entière des présentes Conditions Générales de Vente, lesquelles sont portées à la connaissance du commanditaire préalablement à la validation de l'inscription, conformément à la réglementation en vigueur.

### 2. Les conditions de vente

#### • 2.1 FORMATIONS PROPOSEES AU CATALOGUE

Toute demande d'inscription à l'une des formations figurant au catalogue, doit être effectuée au moyen d'un bulletin d'inscription dûment complété et transmis :

- soit par voie postale à l'adresse suivante : Terra Psy – Psychologues sans Frontières  
16 avenue de Frileuse, 76610 Le Havre
- soit par courrier électronique à l'adresse suivante : [formation@terrapsy.org](mailto:formation@terrapsy.org)
- soit directement en ligne via le site internet de l'association : [www.terrapsy.org](http://www.terrapsy.org)

Certaines formations peuvent nécessiter l'élaboration d'un devis. Ce devis (dont les prix sont renseignés en euros) a une limite de validité de six mois à partir de sa date d'émission. Pour être enregistrée définitivement, chaque inscription est conditionnée à la signature, par le commanditaire, du devis et à l'acceptation sans réserve des CGV (signature manuscrite, électronique, email validé).



Les frais annexes liés à la formation, notamment les frais de repas, d'hébergement et de transport, restent à la charge du stagiaire, sauf disposition contraire expressément prévue

Conformément au Code de la consommation, le droit de rétractation s'applique uniquement lorsque l'inscription à la formation est conclue à distance ou hors établissement par un commanditaire particulier.

Lorsque la formation débute avant l'expiration du délai légal de rétractation, et avec l'accord exprès du commanditaire, celui-ci renonce à l'exercice de son droit de rétractation.

Les informations transmises sont traitées conformément au RGPD

## • 2.2 FORMATIONS DISPENSEES EN INTRA-STRUCTURE.

Toute commande de formation en intra-structure doit être effectuée :

- soit par courrier électronique à l'adresse suivante : [formation@terrapsy.org](mailto:formation@terrapsy.org)
- soit directement en ligne via le site internet de l'association : [www.terrapsy.org](http://www.terrapsy.org)
- soit par téléphone : 07.45.06.32.41

Chaque demande fait l'objet d'une proposition d'offre technique et financière (OTF et Devis). L'acceptation formelle par le commanditaire de cette offre doit parvenir à Terra Psy - Psychologues sans Frontières au moins trois mois avant la date de la première journée de formation. Celle-ci vaut commande définitive et emporte acceptation des CGV, des dates et lieux arrêtés de la formation.

Les frais annexes liés à la formation, notamment les frais de repas, d'hébergement et de transport, restent à la charge du stagiaire, sauf disposition contraire expressément prévue

A signature de l'offre technique et financière, le commanditaire s'engage à réunir les conditions de réalisation de la prestation dans un délai de 6 mois (date(s), lieu(x), liste de stagiaires, etc.).

Terra Psy - Psychologues sans Frontières se réserve le droit de refuser toute commande d'un commanditaire avec lequel il existerait un litige (ex défaut au paiement d'une commande antérieure).

Les informations transmises sont traitées conformément au RGPD

## 3. Conditions d'annulation des formations proposées au catalogue

Terra Psy - Psychologues sans Frontières se réserve la possibilité, notamment en cas d'insuffisance de participants (moins de 8 personnes) d'annuler la formation, jusqu'à 5 jours ouvrés avant la date de début prévue.

Dans ce cas, Terra Psy - Psychologues sans Frontières en informe par écrit chaque commanditaire et/ou stagiaire et rembourse le(s) paiement(s) effectué(s), sans autre indemnité.

L'enregistrement définitif d'une inscription étant nominative, toute demande de changement par le commanditaire, quant à l'identité du ou des stagiaires donne lieu à une nouvelle inscription aux conditions prévues ci-dessus.

En cas d'absence totale du stagiaire, Terra Psy – Psychologues sans Frontières se réserve le droit de facturer la totalité du prix de la prestation conformément à l'article L. 6313-1 du Code du travail.

En cas d'absence partielle ou d'annulation de la part du stagiaire, un remboursement partiel pourra être accordé selon les modalités précisées lors de l'inscription et sous réserve d'un préavis d'au moins 5 jours ouvrés avant le début de la formation.

Toute demande d'annulation d'inscription doit être formalisée par mail : [formation@terrapsy.org](mailto:formation@terrapsy.org) ou par téléphone 07.45.06.32.41

#### **4. Les conditions de règlement**

##### **• 4.1 MODALITES DE PAIEMENT DES FORMATIONS**

Les factures sont émises par Terra Psy - Psychologues sans Frontières à l'issue des formations. Les paiements doivent intervenir par chèque ou virement bancaire à réception de la facture. Toute formation commencée est due dans son intégralité. Toute somme non payée à échéance entraîne de plein droit et sans mise en demeure préalable, l'application de pénalités d'un montant égal à trois fois et demie, le taux d'intérêt légal. Terra Psy - Psychologues sans Frontières aura la faculté d'obtenir le règlement par voie contentieuse aux frais du commanditaire sans préjudice des autres dommages et intérêts qui pourraient être dus à Terra Psy - Psychologues sans Frontières.

Terra Psy facturera directement le commanditaire qui se fera rembourser par son organisme financeur (OPCO). Toute question concernant la facturation devra être envoyée à l'adresse mail suivante : [formation@terrapsy.org](mailto:formation@terrapsy.org). Le remboursement par l'OPCO ne décharge pas le commanditaire de sa responsabilité de paiement.

A l'issue de la formation, une facture (dont les prix sont renseignés en euros) est adressée au commanditaire (et/ou à l'organisme payeur désigné par le commanditaire) et un certificat de réalisation est remis au stagiaire.

##### **• 4.2 RETARD ET DEFAT DE PAIEMENT DES FORMATIONS**

Pour les commanditaires particuliers, les intérêts de retard ne pourront excéder un taux conforme au taux d'intérêt légal en vigueur au moment du retard de paiement.

#### **5. Dispositions diverses**

##### **• 5.1 PROPRIETE INTELLECTUELLE**

L'ensemble des fiches de présentation, contenus et supports pédagogiques quelle qu'en soit la forme (papier, électronique, numérique, orale, etc.) utilisé par Terra Psy - Psychologues sans Frontières pour assurer les formations ou remis aux stagiaires constituent des œuvres originales et à ce titre sont protégées par la propriété intellectuelle et les droits d'auteur. (Articles L111-1 et suivants).

De fait, le commanditaire et le stagiaire s'engagent à ne pas utiliser, transmettre, reproduire, exploiter ou transformer tout ou partie de ces documents, sans un accord exprès de Terra Psy - Psychologues sans Frontières. La violation de cette clause constitue un manquement passible de sanction ou de recours juridique.



## • **5.2 PROTECTION DES DONNEES A CARACTERE PERSONNEL**

Les données personnelles recueillies via les formulaires (en ligne ou non) et les informations nécessaires à l'établissement des conventions ou contrats de formation sont utilisées exclusivement par Terra Psy – Psychologues sans Frontières pour gérer les formations. Elles ne sont pas communiquées à des tiers, sauf aux professionnels de l'association chargés de la gestion des formations, qui sont tenus à la confidentialité et à n'utiliser les données que pour leur mission spécifique.

Conformément à la loi informatique et libertés et au RGPD, le commanditaire ou le stagiaire dispose des droits suivants sur ses données personnelles :

- accès, rectification, mise à jour ou effacement des données,
- limitation ou opposition au traitement pour motifs légitimes,
- portabilité des données,
- définition de directives concernant la conservation, l'effacement ou la communication de ses données après son décès, et désignation d'une personne chargée de ces directives.

Il peut exercer ses droits ou introduire une réclamation auprès d'une autorité de contrôle en contactant le délégué à la protection des données de Terra Psy par courrier (16 avenue de Frileuse – 76610 Le Havre) ou par mail ([secretariat@terrapsy.org](mailto:secretariat@terrapsy.org)), en joignant une copie d'une pièce d'identité valide.

Les données personnelles des stagiaires sont traitées par l'organisme Terra Psy – Psychologues sans Frontières en tant que responsable du traitement. Elles sont conservées pendant une durée maximale de 5 ans après la fin de la formation.

Pour toute question ou réclamation, les personnes peuvent contacter la CNIL à l'adresse <https://www.cnil.fr/fr/plaintes>. »

## • **5.3 DROIT DE LA CONSOMMATION ET CONTENTIEUX**

En cas de litige ou de contestation relative à la formation, le droit français s'applique. Les parties s'efforceront toujours de rechercher un accord amiable avant toute action judiciaire.

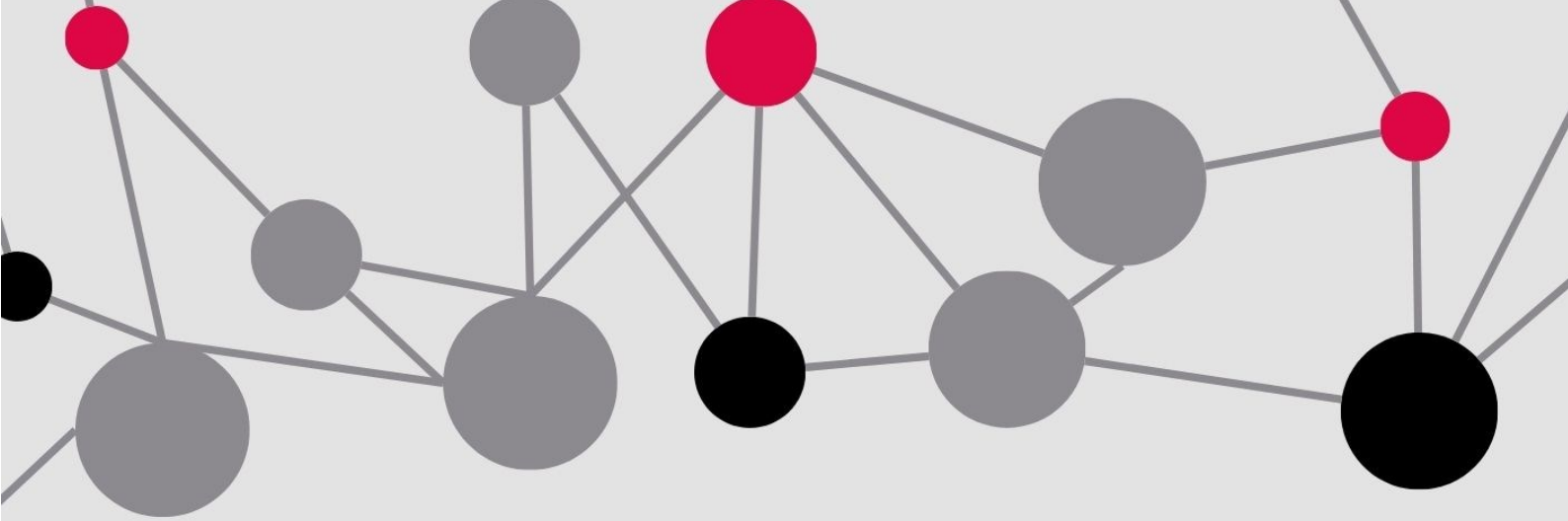
À défaut d'accord, sont compétents :

- pour les litiges dont le montant excède 10 000 €, le tribunal judiciaire du Havre
- pour les litiges dont le montant est inférieur à 10 000 €, le tribunal de proximité ou le juge compétent localement.

Si l'une des dispositions des présentes conditions générales était jugée nulle ou inapplicable par une autorité compétente, cette disposition serait réputée non écrite, sans affecter la validité des autres dispositions, qui conserveront force obligatoire entre les parties.

Le fait que l'une des parties n'exerce pas, à un moment donné, un droit prévu par les présentes conditions ne vaut pas renonciation à ce droit pour l'avenir.





# BULLETIN D'INSCRIPTION



## Comment financer votre formation

### **Vous êtes salarié(e.s) d'une entreprise/association**

En tant que salarié, vous avez la possibilité de demander à votre supérieur hiérarchique d'inscrire votre demande de formation dans le plan de développement des compétences de votre structure. Votre demande peut être refusée. Si votre demande est acceptée, durant la formation, votre rémunération sera maintenue par votre structure. Financement possible par l'Opco de la structure. Si l'effectif de votre structure est inférieur à 50 salariés, la personne en charge de la formation peut demander à son Opérateur de compétences (Opco) de prendre en charge les dépenses liées à ces actions de formation : coûts pédagogiques, rémunérations, frais de transport, repas et hébergement.

### **Vous êtes agent de la fonction publique**

Que vous soyez agent de la fonction publique d'État, territoriale ou hospitalière, fonctionnaire ou contractuel, vous pouvez demander à suivre une formation prévue au catalogue de Terra Psy, dans le cadre du plan de formation de votre administration ou de votre collectivité territoriale de rattachement. Pour les agents de l'État, cette demande est recevable, sous réserve que la formation demandée corresponde à « des nécessités du fonctionnement du service ». Pour les agents des collectivités territoriales, la formation doit correspondre à une « formation de perfectionnement ». Elle doit avoir pour objet de permettre le développement des compétences ou l'acquisition de nouvelles compétences. Pour les agents de la fonction publique hospitalière, la formation demandée doit correspondre à une action liée au développement ou à l'acquisition de connaissances ou compétences.

### **Vous êtes demandeur d'emploi**

En tant que demandeur d'emploi inscrit à France Travail, vous pouvez demander à faire figurer une ou plusieurs formations dans votre projet personnalisé d'accès à l'emploi (PPAE). Si votre projet de formation est validé, France Travail peut vous accorder une aide financière pour couvrir le coût pédagogique et durant votre formation vous percevrez une rémunération de stagiaire de la formation professionnelle dont le montant sera fonction du régime d'indemnisation du chômage dont vous bénéficiez.

### **Vous êtes non-salarié(e.s) (profession libérale médicale et non médicale)**

Si vous êtes travailleur indépendant, membre des professions libérales, commerçant, micro-entrepreneur vous avez la possibilité de bénéficier d'une prise en charge financière de votre formation auprès de l'organisme qui gère votre contribution à la formation professionnelle. Cet organisme est différent selon votre statut :

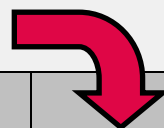
- FIF-PL : Fonds interprofessionnel des professionnels libéraux (hors médecins),
- FAF-PM : Fonds d'assurance formation de la profession médicale (médecins libéraux).

### **Vous êtes non-salariés et souhaitez prendre le coût de la formation à votre charge**

Si vous souhaitez financer par vos moyen l'action de formation, l'article L6353-3 du code du travail prévoit qu'un contrat devra être conclu entre vous et le dispensateur de formation. Dans ce cadre, différents documents de formation vous seront adressés avant signature du contrat (programme et objectifs de la formation, liste des formateurs, les horaires, les modalités d'évaluation de la formation, les coordonnées de la personne chargée des relations avec les stagiaires, le règlement intérieur applicable à la formation, les tarifs et les modalités de règlement les conditions financières prévues en cas de cessation anticipée de la formation ou d'abandon en cours de stage). Un acompte de 30% vous sera demandé accompagné du contrat de formation signé au moins 10 jours avant le début de la formation.

## Récapitulatif des formations

Cochez la (les) case(s) de(s) la formation(s) qui vous intéresse(nt)



| Page | Titre de la formation   | Dates                     | Tarif* pour l'ensemble de la formation/personne |  |
|------|---|---------------------------|---|--|
| 22   | La laïcité à l'épreuve du travail social                                | 19-20 janvier 2026        | 460 euros                                       |  |
| 23   | Les processus de religiosité extrême : du repérage à la prise en charge | 9-10 mars 2026            | 460 euros                                       |  |
| 13   | Interprétariat, médiation et communication interculturelle              | 16 et 17 mars 2026        | 460 euros                                       |  |
| 14   | Accompagnement des jeunes publics en souffrance psychosociale           | 2-3 avril 2026            | 460 euros                                       |  |
| 24   | Préparer sa mobilité internationale                                     | 6 avril 2026              | 230 euros                                       |  |
| 11   | Le travail social dans un contexte interculturel                        | 9-10 avril 2026           | 460 euros                                       |  |
| 21   | L'impact de l'estime de soi sur la santé globale                        | 28-29 mai 2026            | 460 euros                                       |  |
| 15   | La prise en charge des familles en situation d'exil                     | 1 et 2 juin 2026          | 460 euros                                       |  |
| 17   | Approches transculturelles des troubles psychiques                      | 4-5 juin 2026             | 460 euros                                       |  |
| 19   | La santé mentale des MNA, une approche transculturelle                  | 8-9 et 25 juin 2026       | 690 euros                                       |  |
| 20   | Les compétences psychosociales à l'épreuve de l'interculturalité        | 16-17 et 18 novembre 2026 | 690 euros                                       |  |
| 18   | Psychotraumatisme et clinique de l'exil                                 | 24-25 septembre 2026      | 460 euros                                       |  |
| 12   | « L'aller vers »  | 5 octobre 2026            | 230 euros                                       |  |
| 16   | La prise en compte des différences culturelles dans les soins           | 5-6 novembre 2026         | 460 euros                                       |  |

\* TVA non applicable selon l'article 293 B du code Général des impôts

Pour toute demande de renseignements sur une formation, n'hésitez pas à nous contacter  
par téléphone : **09 82 25 62 45** ou par mail : **formation@terrapsy.org**

# Bulletin d'inscription

## Coordonnées du participant

Nom

Prénom

Fonction

Structure

Adresse

Numéro de téléphone

Adresse mail

## Coordonnées du responsable de formation ou du suivi de l'inscription dans votre structure

Nom

Prénom

Fonction

Numéro de téléphone

Adresse mail

En signant le bulletin, j'accepte les conditions générales de vente disponibles dans ce catalogue

Fait à,

Le,

Signature du stagiaire

Signature et cachet du responsable de formation/chef de service

Bulletin d'inscription à renvoyer accompagné du tableau récapitulatif des formations choisies par mail à :

**formation@terrapsy.org**

Conformément à la loi informatique et libertés et au RGPD les données collectées via le bulletin d'inscription seront conservées 5 ans après la fin de la formation et ne seront pas communiquées à des tiers.





## **Terra Psy**

### **Psychologues sans Frontières**

#### **Siège social**

16 avenue de Frileuse  
76610 Le Havre  
09 82 25 62 45

#### **Antenne de Rouen**

26 rue Camille Saint-Saëns  
76000 Rouen  
09 82 25 62 45

Terra Psy-Psychologues sans Frontières - Juillet 2025 - Ne pas jeter sur la voie publique

Imprimé par nos soins

