

Association
**SOLIDARITÉ
FEMMES
BEAUJOLAIS**



Livret bénévole

POUR AGIR CONTRE LES
VIOLENCES FAITES AUX FEMMES



Pourquoi lutter contre les violences sexistes ?

1

Les études officielles (ENVEFF, VIRAGE, MIPROF,...) montrent que les violences conjugales sont partout. Dans tous les milieux sociaux. Sur tous les territoires. Dans toutes les communautés. À tous les âges.

- Aujourd'hui, 1 femme sur 10 est victime de violences conjugales. Dans le Beaujolais, c'est plus de 10 500 familles concernées.

AUJOURD'HUI, EN FRANCE
**TOUTES ET TOUS
CONCERNÉ.ES !**



1 FEMME SUR 10 EST VICTIME DE VIOLENCES CONJUGALES.
1 FEMME SUR 5 SERA VICTIME DANS SA VIE.

2

À cause des inégalités femmes-hommes, dans la majorité des cas, les femmes sont victimes de ces violences, et les hommes en sont auteurs.

- En moyenne, c'est une femme tous les 3 jours qui est tuée par son conjoint ou par son ex-conjoint.

3

Du fait de l'éloignement des points de ressources en zones rurales, ce milieu est particulièrement touché par les violences envers les femmes..

**LES ZONES RURALES COMPTENT
50% DES FÉMINICIDES
MAIS 30% DE LA POPULATION.**



C'est plus dur de s'en sortir quand on est isolée.

4

La violence conjugale c'est toujours un rapport de domination de l'un-e des deux partenaires sur l'autre qui se manifeste par une répétition d'atteintes à l'autre, de différentes formes : toujours psychologiques, et trop souvent économiques, physiques et sexuelles avec des conséquences sur la santé, le travail, la parentalité, les enfants ...

RDV sur notre site web pour les sources que nous vous conseillons

Bienvenue

**Un grand merci pour votre soutien bénévole
à Solidarité Femmes Beaujolais.**

Ce livret est conçu pour vous aider à trouver votre place en tant que bénévole au sein de l'association !

Voilà ce que vous y trouverez :

1 Je veux mieux connaître l'association et le rôle des bénévoles

- Connaître l'association
- Connaître l'équipe salariée
- Le soutien des bénévoles
- Les conditions pour débiter le bénévolat dans l'association
- Un guide concernant notre mode de communication interne préféré : Whatsapp

2 Je suis bénévole, que puis-je faire pour aider ?

- La Brigade Déménagement
- Les petits services
- Rejoindre le Conseil d'Administration de l'association

3 J'aimerais encourager mon entourage à soutenir l'association, que faire ?

- Nous aider à trouver des dons financiers et matériels
- Distribuer nos affiches et flyers dans votre commune
- Nous suivre sur les réseaux sociaux et inviter vos proches à le faire

L'association et ses bénévoles

Connaître l'association

Lutter contre les violences faites aux femmes, pour que chacune puisse s'épanouir, en sécurité, dans une société plus juste.

Nos fondamentaux

- ▶ Nous luttons contre les violences, mais aussi l'isolement et le harcèlement (cf mission statut)
- ▶ Notre priorité : par et pour tout le Beaujolais toute l'année !
- ▶ Nous croyons en une action complémentaire : accompagnement et prévention
- ▶ Nous exigeons une action en grande proximité : on se déplace dans les communes du Beaujolais !
- ▶ Nous sommes financées par l'Etat, la CAF, la MSA, le département, et des mécènes, pour une action militante et institutionnelle qui respecte le droit français !



L'association et ses bénévoles

Connaître l'équipe salariée



VALENTINE

Référente hébergement,
mise à l'abris



SOPHIE

Travailleuse sociale,
écoute et accueil



GÉRALDINE

Travailleuse sociale,
écoute et accueil

Hébergement

Notre association porte différents dispositifs d'hébergements avec pour mission de fournir un accueil d'urgence aux femmes victimes de violences conjugales et leurs enfants. Nous leur offrons un environnement sécurisé, des services de base et un accompagnement personnalisé vers une sortie du cycle des violences. Les hébergements (Hébergement d'Urgence - Logements Temporaires) peuvent accueillir jusqu'à 5 foyers. Valentine est notre salariée référente sur l'hébergement.

Service accueil & écoute

Le service accompagnement a pour objectif de soutenir les femmes victimes de violences et leurs enfants vers la sortie des violences. Notre accompagnement est gratuit, professionnel, social, anonyme, libre et adapté aux besoins de chacune.

Géraldine et Sophie sont les deux travailleuses sociales de l'association qui accueillent et écoute les femmes victimes de violences sur notre territoire.

L'association et ses bénévoles

Le soutien des bénévoles

À l'image des salarié·es de l'association, quand on est bénévole, on est prêt·e à :

- Soutenir l'association et son équipe ! Soyez attentif·ve, posez des questions, prenez des nouvelles, partagez vos idées, cela nous aide dans un quotidien qui n'est pas toujours facile !
- Parler de l'association autour de vous ! Votre soutien nous est fondamental pour diffuser les numéros d'accueil et d'écoute sur tout le territoire, et donner accès à toutes à un accompagnement de grande proximité, qui garantit leur sécurité, leur réinsertion, et leur reconstruction
- Être en accord avec le socle de savoirs communs sur les violences et les inégalités transmis lors de la sensibilisation obligatoire, tout en adoptant une posture de questionnement : se documenter et partager des ressources fiables et reconnues, collectivement et/ou individuellement, nous permettra de mieux comprendre les violences et la situation des victimes, et de mieux en parler avec votre entourage ou lors de nos événements pour lutter contre !
- Être bienveillant·e (accueillant·e, discret·e, et non-jugeant) entre nous mais aussi avec les autres ! Il ne s'agit pas de céder sur les fondamentaux, mais de considérer que, pour transformer la société, chaque personne est précieuse, qu'elle soit venue à nous ou que nous soyons allé à sa rencontre !
- Accepter le cadre imposé dans ce livret ! Nous vous proposerons des moments dédiés dans l'année pour le questionner, mais certains points sont non-négociables pour la sécurité des bénéficiaires et la pérennité de l'association (les sensibilisations obligatoires, le paiement d'une adhésion annuelle,...)

DES VALEURS COMMUNES POUR AGIR

LA PROXIMITÉ :

Être présent sur tout le territoire au plus près de toutes et tous : victimes, témoins, professionnel·les...

LA SOLIDARITÉ :

Essentielle pour la ruralité, la solution doit être collective et bénéficier à toutes et tous !

LA BIENVEILLANCE :

Incontournable pour proposer des espaces d'accueil et d'écoute, et diffuser un message d'égalité aux citoyen·nes.

L'ENGAGEMENT :

Mobilisé·es pour lutter contre les violences et les inégalités, visibles ou non.

L'association et ses bénévoles

Les conditions pour débiter le bénévolat dans l'association

ADHÉRER À L'ASSOCIATION

Vous vous engagez officiellement en adhérant à l'association pour l'année civile en cours (10€/an). Envoyez un mail à contact@solidarite-femmes-beaujolais.fr en indiquant vos coordonnées et les raisons pour lesquelles vous souhaitez adhérer à l'association. Le conseil d'administration reviendra vers vous dans les meilleurs délais !

PARTAGER LE SOCLE COMMUN DES VALEURS

Il est important que tous les bénévoles de l'association partagent les mêmes valeurs et s'appuient sur un socle commun d'informations reconnues officiellement concernant la lutte contre les violences faites aux femmes et l'égalité femmes-hommes. Vous êtes en accord avec :

- Ce livret bénévoles SFB, et sa [charte de valeurs](#),
- La [charte de la Fédération Nationale Solidarité Femmes \(FNSF\)](#),
- Le [règlement intérieur de l'association](#)
- Et le [Contrat d'Engagement Républicain](#)
- Vous avez participé à une session de sensibilisation, obligatoire pour tout nouveau bénévole avant de passer à l'action.

COMMUNIQUER AVEC NOUS

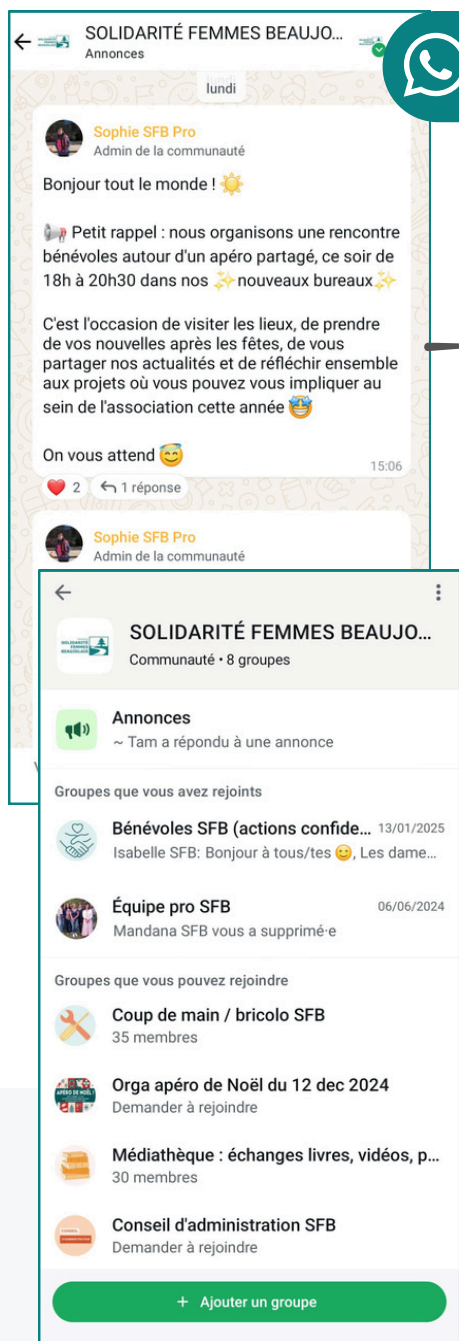
- ▶ Vous pouvez consulter la page dédiée aux bénévoles de notre site internet sur laquelle vous trouvez la liste des missions en cours (sauf les urgences) ainsi que ce livret.
- ▶ Vous rejoignez le groupe WhatsApp réservé aux bénévoles formé·es qui permettra de recevoir les petites annonces de l'équipe de professionnel·les (y compris les urgences).

RESTER BÉNÉVOLE

Pour rester bénévoles vous devez :

- Renouveler votre adhésion chaque année (assurance)
- Veille et échanges ! Nous sommes un collectif qui a besoin de s'enrichir alors partagez avec nous vos réflexions et vos ressources
- Garder la bonne posture : tout le monde n'est pas toujours prêt à être bénévole, cela demande une posture et un engagement.

L'association et ses bénévoles Communiquer sur notre canal Whatsapp



Comment fonctionne notre communauté Whatsapp ?

Un groupe d'annonces

pour donner des nouvelles, faire des demandes de bénévolat ou autre selon nos actualités *sans besoin de confidentialité* (pas de réponse possible, il faut nous envoyer un message directement)

Des sous-groupes réservés

pour le bénévolat d'actions *confidentielles*, pour préserver la confidentialité et la sécurité des femmes accompagnées

Des sous-groupes ouverts pour échanger

médiathèque pour partager des ressources, coup de main / bricolage, organisation d'événements, etc

Vous pouvez inviter vos proches à rejoindre la communauté pour être tenu·e au courant de nos actions grâce à ce QR code :

Invitez du monde !



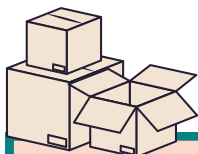
Agir avec l'association



Parce que le moment de la séparation est un moment très délicat pour les victimes, il est important d'être présent·e.

- 1** **Nous vous faisons parvenir une fiche déménagement sur le groupe Whatsapp "Actions confidentielles" avec quelques détails sur le déménagement :** la personne référente du déménagement, la date et heure, code postal de chargement et déchargement, quantité à déménager (jamais plus que l'équivalent d'une camionnette), la présence d'étages et/ou ascenseurs, des détails sur la situation qui peuvent impacter le déménagement (présence d'enfants, d'animaux, du conjoint violent, situation de handicap, etc).
- 2** **Vous êtes disponible et vous souhaitez aider,** faites un message dans le groupe whatsapp pour le faire savoir !
- 3** **Une salariée coordonne le déménagement :** elle vous met en relation avec le·la référente du déménagement, les autres bénévoles présent·es et vous donne toutes les infos sur le point de rendez-vous le jour-j.

Vous pouvez également nous aider dans la gestion de notre *Magasin des dons* : venez ponctuellement nous aider à faire le tri et organiser les dons reçus pour que les femmes accompagnées puissent venir se servir facilement.



En cas d'urgence le jour-j

Les déménagements sont toujours faits en présence d'un·e référent·e (salarié·e ou bénévole expérimenté·e), en charge d'être le point de contact entre tout le monde le jour même. En cas de problème, se référer à elle.

Agir avec l'association



Participez au soutien des femmes victimes et de leurs enfants en rendant de petits services ou en donnant un peu de temps pour être présente à leurs côtés

Types de missions :

- covoiturage : visite de la commune et de ses services, trajet accompagné en courses ou à tout autre rendez-vous, ...
- soutien au tribunal
- baby-sitting
- recherche de meubles et d'affaires de première nécessité, et rangement dans le "Magasin SFB"
- petits travaux ou réparations des locaux d'hébergement
- jardinage
- participation à des moments de rencontres qui permettent aux femmes victimes de sortir de l'isolement

Vous agissez toujours sur demande spécifique et aux côtés des salarié·es du Service Accompagnement



Une posture adaptée

- pas d'intrusion dans la vie privée ou le passé de la bénéficiaire, de la discrétion !
- pas de jugement, de la bienveillance !
- pas d'infantilisation, du respect !
- pas de mise en danger, de l'anonymat !

Agir avec l'association

Rejoindre le Conseil d'Administration



Le Conseil d'Administration (CA) est l'organe de dirigeance de l'association, élu par les adhérent·es lors de l'assemblée générale.

Le CA pilote la gestion des ressources de l'association en fonction du projet associatif. C'est l'employeur des salarié·es de l'association, qui leur indique les grandes stratégies à suivre pour réaliser la mission de l'association.

Le CA comporte un bureau dont les membres sont dotées d'une responsabilité spécifique : présidence, (parfois partagée), trésorièr·e et secrétaire.

Qui peut le rejoindre ?

Tout bénévole ou adhérent·e de l'association désireux·se de s'investir dans la gouvernance dans l'association. Il faut cependant avoir participé à la sensibilisation obligatoire et faire sa candidature auprès de la présidence en place. Avant de rejoindre le CA, il est possible d'être invité·e à venir en observation lors des réunions.

Quelle implication ?

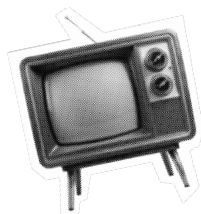
Le CA se réunit en présentiel dans nos bureaux de Lamure environ une fois tous les deux mois, voire plus régulièrement en fonction des actualités et besoins de l'association. Un groupe Whatsapp est également utilisé pour communiquer plus régulièrement sur des décisions du quotidien, et peut donc susciter des sollicitations régulières.

VOUS ÊTES INTÉRESSÉ·E ?

Faites nous un mail à contact@solidarite-femmes-beaujolais.fr pour trouver un créneau sur lequel échanger ensemble avant d'envoyer votre candidature.

Encourager son entourage

Nous aider à trouver des dons financiers et matériels



LES DONs MATÉRIELS

L'association a besoin d'aide pour équiper des hébergements pour femmes victimes de violences, qui sont nombreuses à devoir quitter leur foyer avec leurs enfants sans pouvoir prendre un logement seule.

→ Nous acceptons les dons de meubles, équipements de cuisine, vaisselle, linges de maison, électroménagers mais aussi des produits d'hygiène et de ménage.

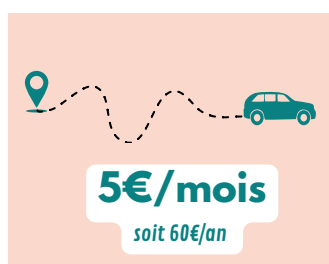


LES DONs FINANCIERS

Les dons financiers sont aussi importants pour nous aider à prendre en charge les projets de l'association (les travaux et aménagements des hébergements, des activités collectives, etc.) mais aussi le fonctionnement de l'association, comme les frais de déplacements.

→ Pour nous soutenir de cette manière, vous pouvez : faire un **don ponctuel** ou faire un **don mensuel régulier**.

[Rendez-vous sur notre page HelloAsso](#)



Vous financez 180km de déplacements pour rencontrer les femmes victimes de violences du Beaujolais.



Vous financez 12 nuits d'hébergement d'urgence pour femmes et enfants victimes de violences.

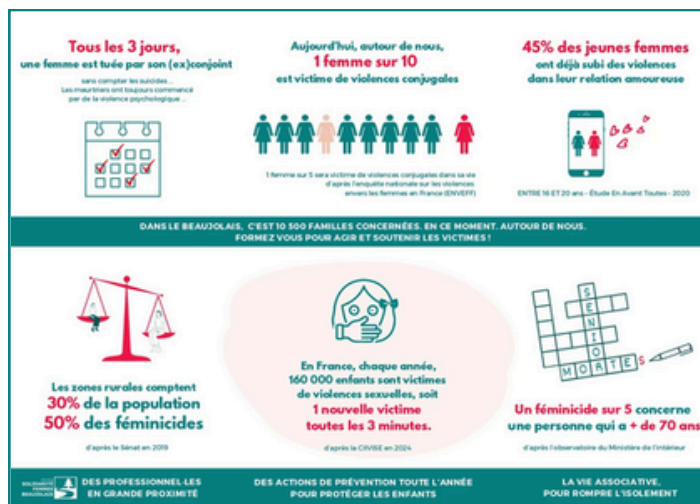


Vous financez 12h de permanence "Accueil Écoute Orientation" dans le Beaujolais.

Pour les particuliers, les dons ouvrent droit à une réduction d'impôt égale à 75%, dans la limite de 1000€ de versements par an. *Un don de 100€ vous coûte 25€ après réduction.*

Encourager son entourage

Distribuer des affiches et flyers dans votre commune



Nos affiches et flyers peuvent être récupérés au bureaux à Lamure, par courrier ou encore à [télécharger ici](#).

➔ Comment se préparer ?

Avant de partir en distribution nous vous invitons à appeler Sophie pour toutes questions, à aller prendre des informations sur notre site internet et à bien lire notre flyer pour repérer les informations clés (numéro de téléphone, adresse mail, site, carte de notre zone d'intervention, chiffres à l'intérieur).

➔ Où distribuer les affiches et flyers ?

Vous pouvez vous adresser à tous les lieux publics : les commerces (y compris, magasins de bricolage, restaurants, bars, laveries, instituts de beauté, ...), les cabinets médicaux (généralistes, kiné, infirmiers,...), les mairies, les lieux dédiés à la jeunesse (écoles, centres sociaux, mjc, ...), etc. Les zones de distribution prioritaires sont les celles où nous pouvons intervenir : autour de Deux-grosnes, Villié-Morgon, Beaujeu, Cours, Lamure, Thizy, Amplepuis, Tarare, Val d'Oingt, Portes des Pierres Dorées et Chazay d'azergues.

➔ Nos conseils de terrain (les interactions, la posture à adopter)

Comme sur les stands, nous recommandons de ne pas adopter une posture de débat ni de chercher à convaincre les interlocuteur-ices. Si une personne n'est pas d'accord, refuse de prendre des flyers ou tient des propos sexistes, vous pouvez stopper la conversation en la remerciant. Avec un bonjour et le sourire, les personnes sont généralement très accueillantes et soutenantes envers la démarche donc pas d'inquiétude ! Vous pouvez organiser votre distribution en binôme avec un proche ou un·e autre bénévole si c'est plus facile pour vous, on vous met en contact !

Encourager son entourage

Nous soutenir sur les réseaux sociaux

Nous vous partageons des informations :

- par mail collectif / newsletter (2 ou 3 par trimestre)
- par messages dans la communauté Whatsapp (environ 3 par semaine)
- sur nos réseaux sociaux (mais pas tout !)

Vous pouvez partager nos réseaux sociaux et inviter vos proches à liker nos pages pour faire connaître l'association par plus d'habitant·es du Beaujolais :



[Instagram](#)



[Facebook](#)



[LinkedIn](#)



Nous répondons à vos questions et échangeons sur vos propositions :

- par messages dans les groupes Whatsapp à thème (événements, bricolage, médiathèque, ...)
- par téléphone via l'accueil ou sur nos lignes directes
- en rendez-vous présentiel ou visio en fonction de vos disponibilités et du sujet