

RAPPORT D'ACTIVITÉ

2024

Terra Psy – Psychologues Sans Frontières



SOMMAIRE

3	L'association Terra Psy	
	• Introduction	3
	• L'équipe	6
	• Terra Psy en quelques chiffres	8
	• Les différents projets de Terra Psy.....	10
	• Présentation détaillée de Terra Psy	11
	• Le centre ressource "Santé, Précarité, Exil" ...	17
	• Bilan de l'activité	18
25	Projet de soutien pour les victimes de la guerre à Gaza	25
26	Projet "Séisme Maroc - Une urgence psychologique"	26
27	Projet de soutien psychosocial pour les enfants et familles du camp de Lesbos.....	27
29	Le rapport financier	29

L'ASSOCIATION TERRA PSY

INTRODUCTION

Terra Psy – Psychologues sans frontières est une organisation non gouvernementale engagée dans la promotion de la santé mentale auprès des **personnes en situation de vulnérabilité ou de grande précarité**. Consciente que les parcours de vie marqués par l'exil, l'isolement, la violence, la précarité économique ou les ruptures sociales génèrent des souffrances psychiques souvent invisibilisées, elle œuvre pour rendre le soutien psychologique accessible à celles et ceux qui en sont éloignés.

Les psychologues de Terra Psy réalisent des consultations psychologiques dans une démarche d'accueil ou "**d'aller-vers**" les patients, avec une spécificité sur la prise en charge du psycho-traumatisme et la médiation interculturelle.

Nous proposons des **formations ainsi que des expertises en santé mentale** à destination de tous les professionnels des secteurs sociaux, sanitaires, éducatifs, de la justice. Les acteurs de terrain ont évoqué au cours de rencontres passées, un besoin de renforcement de leurs compétences concernant les populations vulnérables par un apport technique et informatif sur les spécificités des publics en grande précarité, isolés, et également sur les migrations récentes, le psycho-traumatisme, et sur la relation interculturelle entre professionnel et usager.

L'ANNÉE 2024

L'année 2024 a permis de poursuivre les différentes actions, dans le but d'améliorer et de faciliter l'accès aux soins en santé mentale des populations vulnérables. L'ouverture depuis 2015 au Havre, et 2021 à Rouen, de centres proposant des consultations psychologiques destinées aux publics précaires, exclus du soin ou en situation d'exil, a continué de faire cas d'un besoin essentiel.

Le **Centre Ressource "Santé, précarité, exil"**, soutenu par l'Agence Régionale de Santé, a continué de se développer sur toute la Normandie. Ce centre ressource, mis en place en 2021, fait suite au constat de plusieurs problématiques, notamment celle de grandes inégalités dans l'accès à la santé pour les populations vulnérables et du manque de ressources pour les professionnels pour les accompagner.

Cette année a été celle de **la poursuite du développement des missions de Terra Psy à l'international**, avec trois projets principaux : celui du soutien aux populations victimes du séisme, dans la région d'**Al Haouz au Maroc**, celui d'accompagner les enfants et les familles du camp de réfugiés de **l'île grecque de Lesbos**, et celui de la supervision d'une équipe de psychologues dans **la bande de Gaza**.

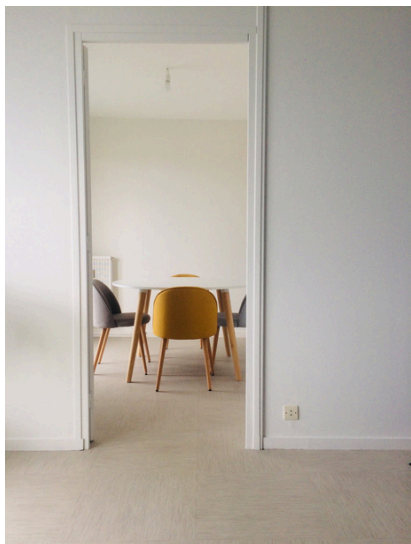
LE TERRITOIRE NORMAND

Au 1er janvier 2020, sur l'ensemble de la région Normandie, 5,8% de la population vit dans les 62 quartiers classés prioritaires en politique de la ville (QPV). En 2019, le taux de pauvreté y était estimé à 13,3%. Sur ce territoire, **l'offre en santé mentale est insuffisante par rapport à la réalité des besoins de la population**. Plus particulièrement, les personnes exilées qui se retrouvent bien souvent sans possibilité de soins en raison de la barrière de la langue ou de leur isolement géographique, loin des centres spécialisés pour les accompagner, ou d'une méconnaissance du fonctionnement des structures de soin.

Le siège de l'association Terra Psy est basé sur le territoire du Havre Seine Métropole, qui regroupait 54 communes et 265 498 habitants en 2020. Le Havre est un fort lieu de passage en raison de son activité portuaire. C'est donc une ville depuis longtemps intégrée dans les circuits de migrations, mais qui connaît aussi des taux de pauvreté et de précarité importants.

Au Havre, Terra Psy accueille les patients dans une maison, qui se veut être un "lieu répit" où patients et professionnels peuvent venir trouver une aide, un soutien.

Le second site de Terra Psy se situe au coeur de l'agglomération de Rouen, laquelle souffre d'offre adaptée pour l'intervention en santé. La ville de Rouen est composée de 4 quartiers prioritaires et bénéficie d'un taux de pauvreté important. Les sollicitations des professionnels rouennais nous ont permis de confirmer le manque d'options en termes de santé mentale pour les personnes vulnérables, allophones et en situation de précarité. Terra Psy y a donc ouvert un local en 2021 pouvant accueillir des consultations.



L'EQUIPE DE TERRA PSY

Equipe projets - siège



Haddia DIARRA

Directrice et psychologue clinicienne

Langues: français, arabe dialectal, bambara

Spécialité: psychopathologie, interculturalité, prise en charge clinique du religieux et des victimes de violences basées sur le genre

Parcours: anciennement coordinatrice pour Médecins du Monde et le PNUD, expatriée dans la zone du Sahel, parcours humanitaire



Samantha SAM

Responsable administrative et financière

Spécialité: Gestion administrative et financière des associations



Agnès MALETRAS

Secrétaire



Alice LECOQUIERRE

Coordinatrice de projets

Langues: français, anglais, espagnol

Spécialité: sociologie et anthropologie, migrations et relations interethniques



Gwenaëlle BOSCHER

Chargée de mission - psychologue sociale de la santé

Langues : français, anglais

Spécialité : psychologie de la santé, compétences psychosociales, estime de soi, prévention, réduction des risques et soins dans le champ des conduites addictives, méthodologie de projet en santé publique



Assia ZAOUI

Médiatrice sociale

Spécialité: Mener et animer des actions collectives de médiation, accompagner et orienter, participer à la promotion des activités

L'EQUIPE DE TERRA PSY

Equipe psychologues - siège

Psychologue clinicienne

Langues: français, arabe, anglais

Spécialité: psychologie clinique et psychopathologie (parcours violences, traumatismes et préventions), interculturalité, psychologie du religieux, clinique du couple et de la famille

FILALI
Shérazade

Psychologue clinicienne

Langues: français, arabe littéraire

Spécialité: Prise en charge psychologique du psychotraumatisme, EMDR

ACHOURI
Maïssoun

Psychologue clinicienne de l'enfant et de l'adolescent

Langues: français, arabe, anglais

Spécialité : Prise en charge psychologique, médiation artistique, chercheuse en science de l'éducation tout au long de la vie

SNENE
Rym

Psychologue clinicienne

Langue: français

Spécialité: psychologie clinique et psychopathologie, approche transculturelle, accompagnement psychologique du religieux

THOMAS
Roxane

Psychologue clinicien

Langues: français, russe, kazakh, anglais

Spécialité : Interculturalité, prise en charge des publics migrants, formation des professionnels du médico-social à l'approche interculturelle.

JUMAGELDINOV
Askar

TERRA PSY FRANCE EN QUELQUES CHIFFRES



2281 CONSULTATIONS

dont 181 consultations en "aller-vers" ou dans les structures



576 PATIENTS

dont 391 nouveaux patients en 2024

365 patients de nationalité étrangère



192 PATIENTS CONSULTENT EN LANGUE ETRANGERE

256 consultations avec interprète

L'AGE DE NOS PATIENTS

Min : 6 ans - **Max** : 85 ans - **Moyen** : 31 ans

NOTRE EQUIPE SIEGE EST COMPOSEE DE :



7 **PSYCHOLOGUES**

2 **BENEVOLES**

psychologues



1368 **professionnels**
formés, sensibilisés ou
accompagnés

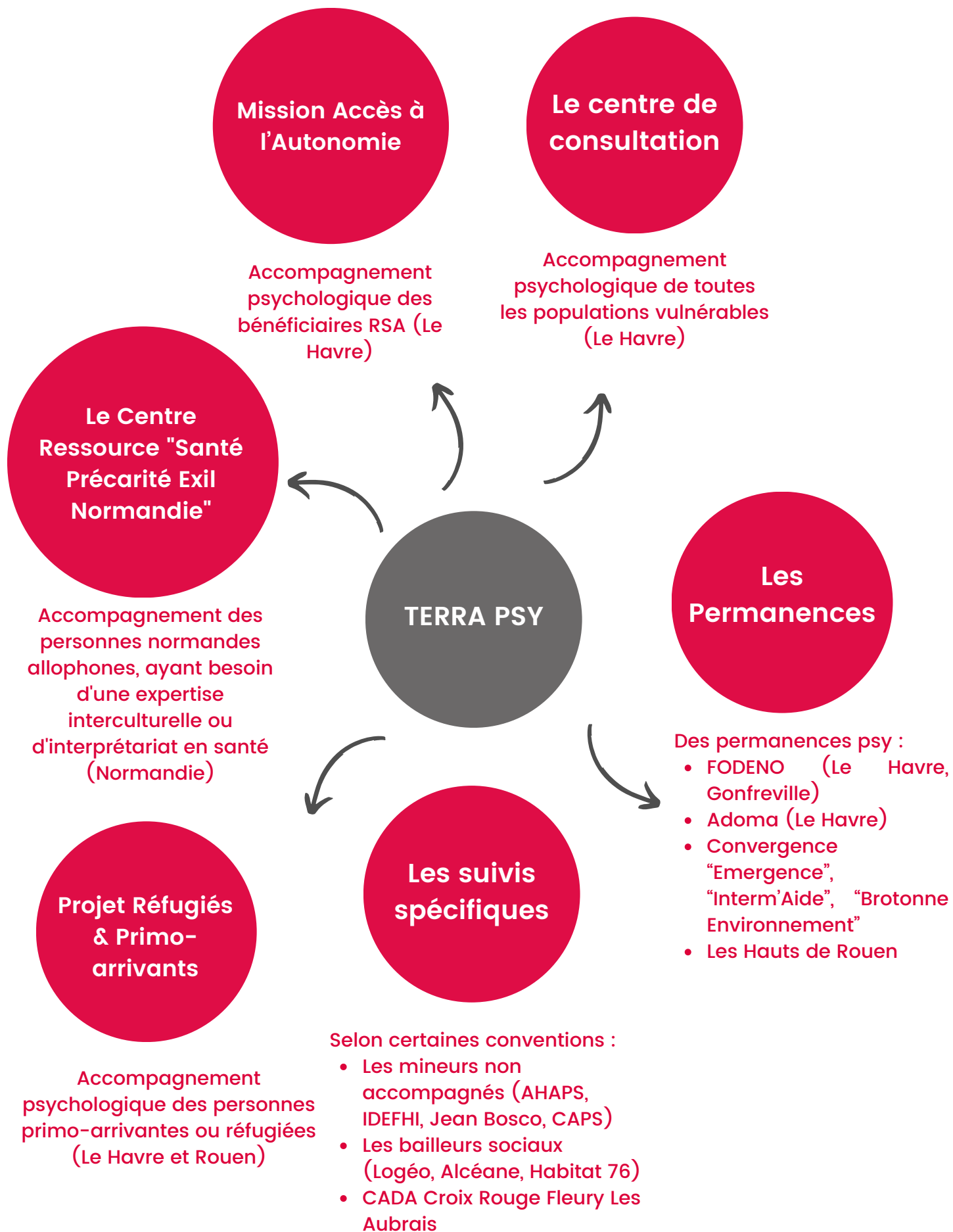
782

patients et habitants
ayant participé à

112

groupes de parole, actions
collectives ou sensibilisations

LES DIFFÉRENTS PROJETS DE TERRA PSY



Présentation de Terra Psy

Diagnostic et besoins

Fin 2014, l'association Terra Psy a participé à des échanges avec des habitants, professionnels et acteurs de terrain ; ces rencontres ont notamment été organisées par l'Atelier Santé Ville du quartier de Caucriauville et ont permis de mettre en évidence plusieurs constats.

1er constat : Le besoin de consultations psychologiques interculturelles et en langues étrangères pour les migrants primo-arrivants en situation de grande précarité, particulièrement les demandeurs d'asile et réfugiés hébergés dans les CADA et CHRS.

2ème constat : Le besoin d'intervention en santé mentale et d'adaptation des pratiques du clinicien pour des habitants des quartiers prioritaires de la politique de la ville, pour toutes les populations ayant des difficultés d'accès aux soins en santé mentale, en souffrance psychosociale ou en situation de grande précarité. Ces adaptations peuvent consister à développer une démarche d'aller vers pour ceux qui ne formulent pas de demande de soin, malgré leur souffrance psychique. Elles peuvent également consister en des interventions de médiation ou en un accompagnement vers le soin global ou le droit commun.

3ème constat : Pour les acteurs de terrain, le besoin d'un renforcement des compétences d'action avec les populations vulnérables, par un apport technique et informatif sur les migrations récentes, le psycho-traumatisme, sur les techniques d'adaptation des prises en charge des personnes vulnérables et sur la relation interculturelle entre professionnel et usager.

Notre approche et nos activités

Le centre de consultation propose un accueil et du soutien psychologique adapté aux spécificités des personnes vulnérables. Les psychologues de Terra Psy travaillent la création de **l'alliance thérapeutique** avec des personnes en grande souffrance psychosociale, qui sont généralement en « **non-demande** » de soins

Nous leur proposons des consultations psychologiques avec une expertise **interculturelle, en langue étrangère et avec une prise en compte des facteurs migratoires, culturels ou liés au psycho-traumatisme**. Nos psychologues utilisent des techniques telles que l'hypnose ou l'EMDR, et également des interventions familiales ou des actions de médiation.

Terra Psy représente également **un sas**, un lieu permettant de travailler ce qui fait frein à un retour vers le droit commun et une véritable passerelle entre professionnels de santé et patients. Elle permet de travailler l'acceptation du soin et parfois d'y accompagner la personne de manière physique, afin de créer l'alliance thérapeutique qui constitue un préalable important à la prise en charge.

Les psychologues font des points réguliers avec les partenaires orienteurs et apportent des informations sur la situation de vulnérabilité, de précarité ou d'exil, permettant **d'éclairer le professionnel** et de l'aider à mieux comprendre certains mécanismes et donc à faciliter son accompagnement.

Terra Psy se propose également de **renforcer les compétences des professionnels et équipes**, afin qu'ils puissent mieux appréhender la migration, la culture et le psycho-traumatisme en tant que déterminants de santé. Pour cela, nous proposons des **analyses de pratique ou de situation, des supervisions, ainsi que des éclairages interculturels** à tous les professionnels qui en font la demande, dans la structure demandeuse, par téléphone ou dans nos locaux.



L'aller-vers et le travail autour de la "non demande" de soins

Terra Psy propose un accompagnement psychologique dans une démarche **d'aller-vers**, dans les lieux d'accueil ou de vie. En effet, il est parfois nécessaire d'adapter ses pratiques et d'aller à la rencontre des personnes qui expriment un mal-être aux professionnels non spécialisés en santé mentale sans formuler une demande de soins.

Ce type d'intervention est proposé par exemple, lorsque les personnes éprouvent **des difficultés à entamer une démarche de soin ou à y être assidus**.

A travers les interventions en « aller-vers » nous remarquons que **la souffrance psychosociale s'exprime plus facilement en dehors du bureau du psychologue**. Dans cette démarche nous tenons compte de la temporalité nécessaire au patient pour qu'il puisse prendre confiance et donc accepter l'alliance thérapeutique.

Généralement, les personnes ayant eu un parcours de vie difficile (ruptures multiples, grande précarité, situation d'exil), ne considèrent pas le soutien psychologique comme l'une de leurs priorités et ne formulent **pas de demande de soin**. Elles mettent en priorité des choses plus "essentiels", comme trouver un hébergement, se nourrir, gagner de l'argent.

C'est pourquoi nous leur proposons un soutien psychosocial avec une médiatrice, permettant d'accompagner la personne sur plusieurs aspects de sa vie, si nécessaire, et ainsi de lever les freins qui empêchent la demande de soutien psychologique.

L'aller-vers est un outil permettant :

- De lever les freins liés à la mobilité (par exemple dus à un handicap moteur ou à une perte d'autonomie ; à des phobies sociales ; des difficultés à sortir de chez soi)
- De lever les freins liés à la peur de la stigmatisation ou aux représentations négatives souvent associées au travail psychologique
- De faire médiation ou soutenir psychologiquement l'ensemble du système familial
- De mieux associer le clinicien aux actions sociales, éducatives ou d'insertion, déterminants de la santé mentale
- De créer l'alliance thérapeutique et faire émerger une demande de soin psychologique (ces aller-vers peuvent se faire dans un café, une bibliothèque, un centre commercial...)
- D'accompagner vers d'autres structures de soin les individus en "non-demande"
- D'accompagner de manière physique le patient vers des rendez-vous de soin lorsque cela est nécessaire

Les problématiques de nos patients

LA PRISE EN CHARGE DU PSYCHO-TRAUMATISME

Les psychologues de Terra Psy font régulièrement des prises en charge de patients ayant des troubles de stress post-traumatiques.

Ces troubles peuvent être déclenchés par des vécus de violences, des attentats, ou une exposition à la « **mort effective ou à une menace de mort, à une blessure grave ou à des violences sexuelles** ». Le vécu d'un tel événement peut être suivi de symptômes tels que des idées envahissantes, des flashbacks, des cauchemars, et une « détresse psychique » lorsqu'il est question de revivre des événements qui peuvent rappeler l'expérience traumatique. La personne faisant cas d'un ESPT met généralement en place des stratégies pour éviter d'être remise dans des contextes qui lui remémorent le traumatisme.

Des troubles de cognition :

- L'oubli partiel ou total de l'événement traumatique
- Une humeur négative constante
- Un intérêt moindre pour les activités de la vie quotidienne
- Des difficultés à entretenir des relations sociales.
- Une conduite très négative, irritable, autodestructrice, et des problèmes de concentration

Le cas particulier des demandeurs d'asile

Terra Psy témoigne régulièrement de la situation particulière des demandeurs d'asile dans son centre de consultation. Souvent, leurs troubles psychiques sont accentués par un parcours administratif tourmenté, le deuil migratoire, le choc culturel, mais également l'absence de droit d'accès à la formation ou l'emploi.

Nous constatons un tableau typique de troubles psychiques chez les demandeurs d'asile, relatifs au triple traumatisme vécu au cours des différentes périodes migratoires.

• La première période :

Les demandeurs d'asile accueillis à Terra Psy ont pour la plupart vécu, avant de partir de leur pays, des situations de danger extrême (violences de masse, tortures, viols, menaces vitales intentionnelles). Cette période constitue le point de départ de cette migration.

• La deuxième période :

Le deuxième traumatisme est lié au parcours migratoire lui-même, souvent réalisé dans des contextes dangereux. Les parcours à pied de certains patients, l'expérience indigne dans le camp de Calais, la vulnérabilité dans laquelle certains se retrouvent, les situations dégradantes. Cette période constitue une rupture, celle d'abandonner toute une vie derrière soi, ainsi que ses proches et sa famille. En cela, la migration constitue une période de deuils importants.

• La troisième période :

Enfin, la période post-migratoire contient, quant à elle, son lot de déceptions et de désillusions, du fait de la situation de pauvreté, du choc culturel, de l'isolement sociolinguistique, de la suspicion répétée de mensonges ou de fraudes. La précarité du logement et l'attente au quotidien, concernant l'évolution de sa situation administrative, mais aussi liée à l'interdiction de pratiquer une activité salariée, accentuent le stress et la souffrance des patients.

Pour toutes ces raisons la prise en charge des demandeurs d'asile est très spécifique. Elle est encore plus particulière lorsque les événements vécus par les patients sont d'une cruauté, d'une gravité extrême, telles que les violences collectives et lorsque les deuils à effectuer sont multiples.

LA PARENTALITÉ

Parmi nos patients, les familles monoparentales sont généralement sur-représentées.

Les femmes seules abordent fréquemment leurs difficultés à exercer leur rôle parental, notamment lorsque leurs enfants atteignent l'adolescence.

Ainsi avons-nous été confrontés à des demandes de médiation pour des enfants. Dans ces situations, il est assez récurrent que les problématiques concernent la culture ou la migration. L'expertise interculturelle des psychologues de Terra Psy peut être nécessaire pour apporter des clefs de lecture et de réflexion. On nous fait part, très régulièrement, de questionnements concernant l'éducation des enfants et le déracinement.

LA VIOLENCE CONJUGALE

Les psychologues de Terra Psy sont souvent amenés à travailler la violence conjugale avec des patientes vulnérables, en demande de soin ou non. **Les problématiques rencontrées sont toujours en lien avec une situation d'emprise qui fait émerger un sentiment de culpabilité lorsque les femmes réussissent à quitter le conjoint.** Le suivi psychologique se focalise alors sur le sentiment de culpabilité, l'ambivalence, le choc des violences, et pour une partie d'entre elles sur les symptômes de stress post-traumatiques qui en découlent (troubles du sommeil, flashbacks, troubles somatiques...).

Ils sont souvent amenés à travailler la violence conjugale dans un contexte interculturel qui relève plusieurs particularités :

- La présence d'un **modèle familial traditionnel**, avec un système conjugal parfois polygamique, fragilisé par la migration et/ou la précarité.
- La **non-maitrise de la langue française** peut accentuer les rapports de domination dans le couple et donc se présenter comme un frein pour le soutien professionnel dans le droit commun.
- Parfois les victimes ont vécu des **violences physiques et psychologiques d'une telle violence et pendant tant d'années qu'une détresse psychologique sévère s'installe.**

Pour les couples en crise, le soutien psychologique à Terra Psy prend en compte les composantes traumatiques, culturelles et psychosociales qui influencent la dynamique conjugale, telles que :

- Le degré d'acculturation de chaque membre du couple
- Les stratégies sociales de résolution des conflits (pressions familiales, rôle des griots-médiateurs)
- Les enjeux sociaux, affectifs et identitaires du couple et de chaque membre
- La migration

Les consultations interculturelles et en langues étrangères

A plusieurs reprises, des professionnels ont interpellé Terra Psy concernant des situations où ils éprouvaient de l'embarras à aborder la question du soutien psychologique. Dans certaines circonstances, distinguer ce qui relève de la précarité ou du trouble psychique devient une tâche complexe, particulièrement lorsque la composante culturelle doit être envisagée. En effet, la question transculturelle est un des éléments à prendre en compte lorsque l'on s'intéresse à la question du psychotraumatisme chez les populations migrantes ou issues de l'immigration. La culture conditionne le vécu de la maladie et la stratégie de recherche de soins. Ainsi, les troubles observés répondent fréquemment à un codage culturel. « Le décodage se fait à un niveau ontologique (l'être tel qu'il est construit à partir des représentations culturelles) qui détermine les théories étiologiques du patient (le sens) et ses logiques thérapeutiques (le « faire ») » (Moro, 1994).

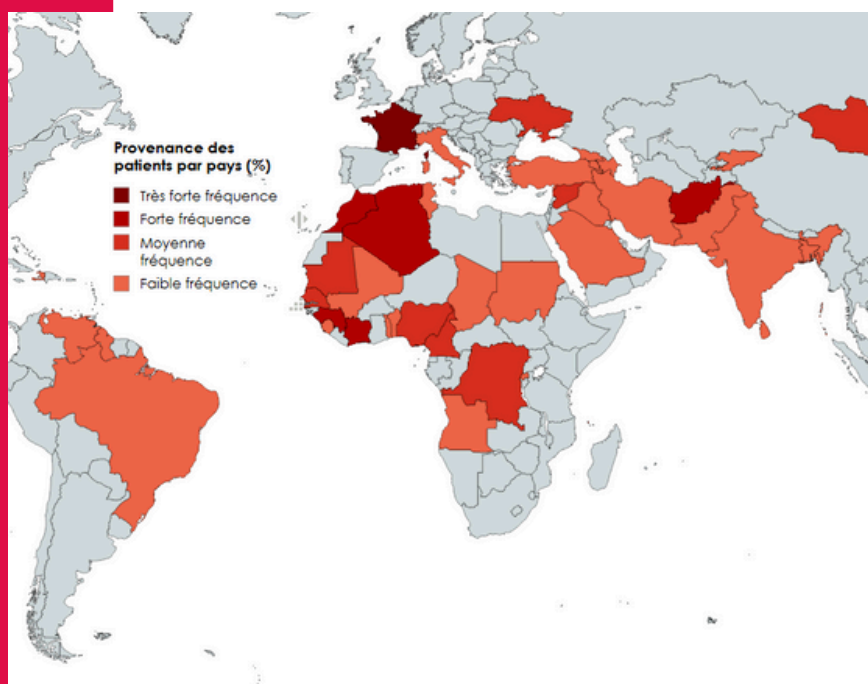
Par ailleurs, l'orientation vers le suivi psychologique ne constitue pas toujours la solution la plus pertinente : la médiation sociale ou familiale, avec une compréhension fine des codes culturels, peut suffire à lever certains blocages communicationnels entre l'intervenant sanitaire ou socio-éducatif, et la personne qu'il accompagne.

En 2024, plus de 34% des patients ont eu besoin de consultations en langue étrangère, ce qui représente 192 patients. Les psychologues de Terra Psy font de plus en plus appel aux interprètes de FIA Normandie afin de faciliter l'accès au soin pour les personnes allophones (256 consultations ont été effectuées à l'aide d'un interprète).

La carte suivante illustre les pays de naissance des patients : en 2024, les patients reçus à Terra Psy provenaient de **62 pays différents**, soit **64% des patients**.

Langues parlées en consultation en 2024 :

- Albanais
- Anglais
- Arabe
- Arménien
- Bambara
- Bengali
- Bulgare
- Créole
- Dari
- Espagnol
- Français
- Géorgien
- Kinyarwanda
- Kurde
- Lingala
- Malinké
- Mongole
- Ourdou
- Portugais
- Pachto
- Perse
- Pulaar
- Russe
- Somali
- Soussou
- Tamoule
- Tchétchène
- Turc



LE CENTRE RESSOURCE

"SANTÉ, PRECARITÉ, EXIL – NORMANDIE"

Ces dernières années, les sollicitations pour du soutien psychologique se multiplient depuis toute la région normande. Ainsi, Terra Psy, soutenue par l'Agence Régionale de Santé, a développé en 2021 un centre ressource "**Santé, Précarité, Exil**", destiné à faciliter l'accès des populations vulnérables à un parcours de soin et à accompagner les professionnels dans leurs pratiques de terrain. Ses objectifs sont les suivants :

• **Soutenir et sensibiliser les professionnels de terrain travaillant au plus près des publics vulnérables afin de faciliter l'accompagnement et l'orientation de ces populations. Le centre ressource propose ainsi :**

- De former les équipes sur l'adaptation des pratiques pour une meilleure prise en charge des populations vulnérables.
- Des expertises par téléphone et/ou en présentiel afin de mieux accompagner les professionnels du territoire normand, sur des situations d'impasse thérapeutique ou ayant besoin d'être outillés. Cela concerne notamment les situations « bloquées », lorsqu'ils rencontrent des freins dans leur accompagnement ou que l'alliance thérapeutique est compliquée.
- La fédération des acteurs, l'animation du réseau, l'identification des acteurs sur toute la région, l'orientation vers les structures compétentes pour une prise en charge adaptée et globale.
- La création d'un pôle "Recherche" avec mise en place de séminaires, colloques
- La veille documentaire, publication de ressources documentaires

• **De coordonner l'offre d'interprétariat médical et la médiation en santé sur toute la Normandie**, en lien avec FIA Normandie. L'interprétariat permettra ainsi de faire interface entre le patient et le professionnel en facilitant la communication, donnant un éclairage sur les codes culturels, permettant l'observance des traitements et en redonnant du sens au parcours de soin de la personne.

Le centre ressource propose donc :

- De sensibiliser à la question de l'interprétariat en santé auprès des partenaires de terrain et de communiquer sur l'offre d'interprétariat disponible en Normandie.
- De superviser et de professionnaliser l'interprétariat et la médiation en santé par le biais d'un soutien au recrutement, la formation des médiateurs et interprètes en santé, et l'accompagnement collectif et individuel dans la durée (analyses des pratiques, soutien individuel, etc).
- D'animer le réseau de partenaires et d'orienter au mieux les professionnels en besoin d'interprétariat vers les structures adaptées.

• **Un accompagnement psychologique interculturel**, par téléphone, et/ou en présentiel, par des psychologues multilingues formés à la prise en charge des publics vulnérables et du psycho-traumatisme. Ce soutien en santé mentale permet de travailler les freins tels que la barrière de la langue (possibilité d'avoir recours à des interprètes), et les freins culturels pour faciliter l'introduction à un parcours de soin. Cet accompagnement permettra de couvrir les zones blanches pour lutter contre le manque d'offre de soin en santé mentale sur toute la Normandie. Il permettra de travailler le retour ou l'accès vers les services de soin pour les personnes qui en sont le plus exclues, et de faire passerelle grâce à la mobilisation des acteurs de santé du droit commun.

L'année 2024 a permis la poursuite du développement du Centre Ressource en région, notamment en communiquant auprès de partenaires de toute la Normandie, et ce, grâce à l'organisation d'une conférence régionale intitulée "Santé et Exil - Donner une place à l'Interprétariat", réunissant 288 participants.

Bilan de l'activité 2024

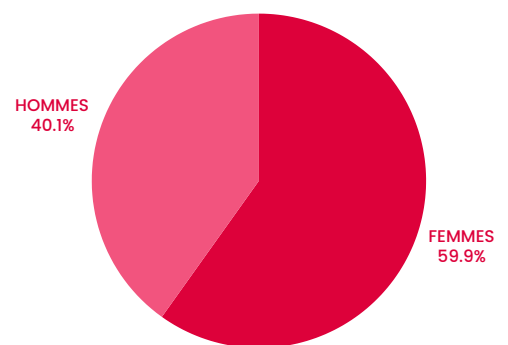
La file active

En 2024, **2281 consultations** ont été réalisées auprès de **576 patient.e.s.**

QUI SONT NOS PATIENT.E.S ?

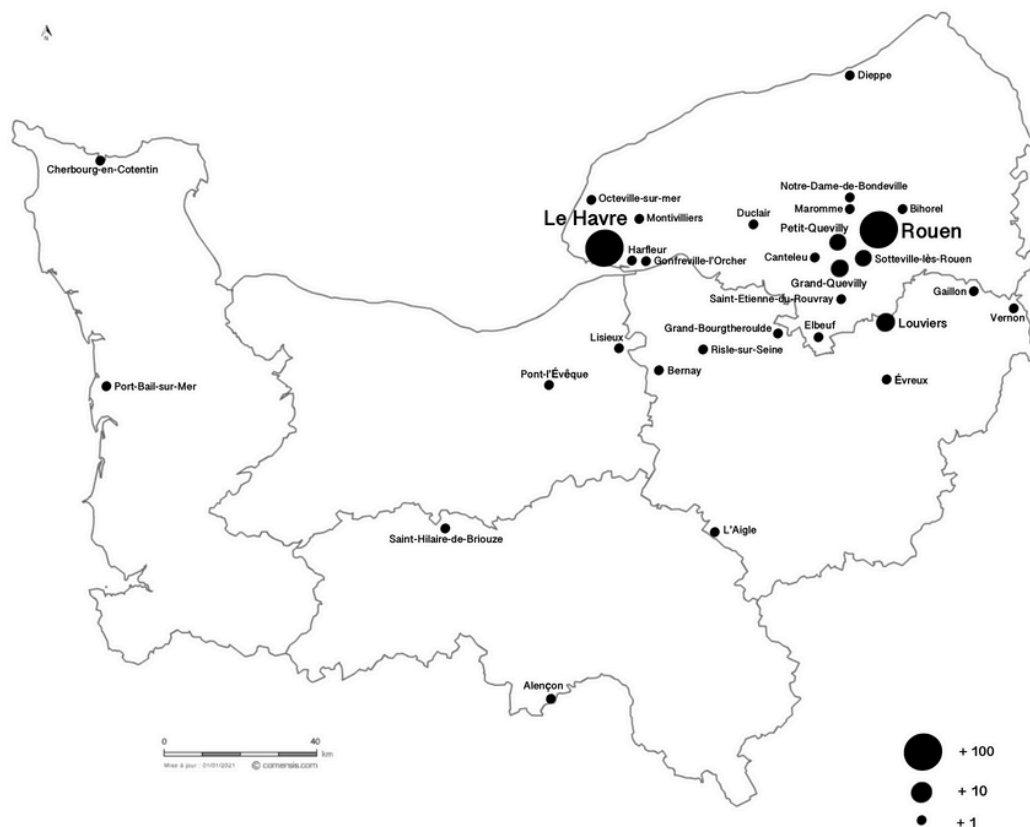
En 2024, les patients reçus au centre de consultation étaient âgés de **6 à 85ans**, et **22% d'entre eux étaient mineurs**.

Une partie importante de nos patients sont sans-papiers ou demandeurs d'asile, et sont sans emploi. De manière générale, on constate un niveau de précarité important parmi les patients.



LIEUX DE VIE DES PATIENTS ACCOMPAGNES PAR TERRA PSY

Les psychologues ont accompagné **des patients vivant dans 59 villes** de toute la Normandie.



Les consultations ont principalement eu lieu en présentiel dans notre local du Havre et de Rouen, en aller-vers ou dans les structures demandeuses ou par téléphone pour le reste de la Normandie. **181 consultations se sont déroulées en aller-vers** (au domicile, dans les foyers d'hébergement, sur site...) en 2024. **74 personnes** ont bénéficié de consultations par téléphone. **89 accompagnements** ont été faits dans des démarches ou vers le soin.

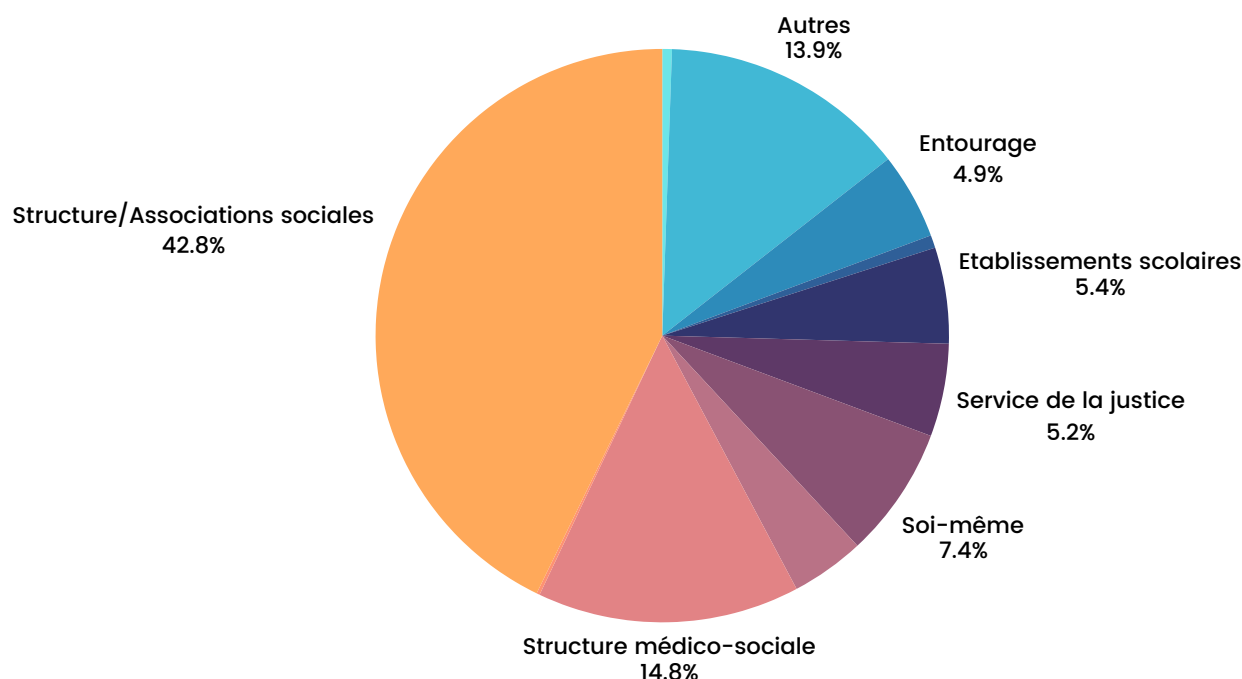
ORIENTATIONS VERS DES PARTENAIRES DU TERRITOIRE

RÉORIENTATION DIRECTE SANS PRISE EN CHARGE PAR TERRA PSY*

- 36 vers le dispositif « Mon Psy »
- 14 vers Flaubert
- 13 vers un CMP
- 9 vers l'EMPSM
- 5 vers un CMPP
- 5 vers AVRE 76
- 4 vers la MDA
- 3 vers Janet
- 3 vers les urgences
- 2 vers un psy en libéral
- 2 vers Nautilia
- 2 vers la Clinique Océane
- 2 vers les permanences ADOMA Graville
- 1 vers l'UMAP
- 1 vers Guy de Maupassant
- 1 vers Inter Santé
- 1 vers le CASP
- 1 vers La Boussole
- 1 vers la Clinique Jonquilles
- 1 vers le PASS / EMPSM
- 1 vers AHAPS

*compte tenu de la problématique et de la spécificité des patients, ils ne relevaient pas d'une prise en charge Terra Psy et ont donc été réorientés vers une structure partenaire

LES ORIENTEURS



GROUPES DE PAROLE & ACTIONS COLLECTIVES

En 2024, **112 actions collectives** ont été animées par la médiatrice et les psychologues.

LE HAVRE

96 actions collectives, ateliers, groupes de parole, sensibilisations ou présentations de Terra Psy auprès d'utilisateurs

ROUEN

13 actions collectives et groupes de parole (public réfugié et primo-arrivant)



VAL DE REUIL

1 atelier de sensibilisation (public réfugié)

CAEN

1 sensibilisation à la santé mentale (public réfugié)

ALENCON

1 sensibilisation à la santé mentale (public réfugié)



L'ACCOMPAGNEMENT DES PROFESSIONNELS

LES ANALYSES DE PRATIQUES

Ces analyses de pratiques permettent aux professionnels d'aborder les difficultés rencontrées dans leurs prises en charge et de travailler sur leur posture professionnelle, de trouver des réponses aux problématiques liées à l'accompagnement des publics vulnérables, en grande précarité ou en situation d'exil. En 2024, nos psychologues ont fait **104 séances d'analyses de pratiques ou supervisions** auprès des structures suivantes :

- AIDES (Rouen)
- CAPS (Rouen)
- PAVIF (Rouen)
- France Terre D'Asile (Rouen)
- Les médiateurs et interprètes de FIA Normandie (Rouen, Caen)
- L'association Notre Dame des Flots (Rouen)
- Le FAE Cabestan (Rouen)
- Le foyer d'accueil pour Mineurs Non Accompagnés de l'IDEFHI (Le Havre)
- Le foyer d'accueil pour Mineurs Non Accompagnés de l'AHAPS (Le Havre)
- Le foyer d'accueil pour Mineurs Non Accompagnés de l'AAE (Le Havre)
- STEMO (Rouen)
- Coallia (Le Havre)

LES EXPERTISES DE SITUATION

Les psychologues ont réalisé **44 éclairages de situation** auprès de divers professionnels rencontrant des difficultés dans leurs accompagnements :

- Le Conseil Départemental du Calvados
- Mission Locale (Rouen)
- EPSM (Caen)
- Coallia (Le Havre)
- Chantier Interm'Aide (Rouen)
- AIDES (Rouen)
- CADA Ysos (L'Aigle)
- ASE (Pont L'Eveque, Rouen, Le Havre)
- Les CMS (Le Havre)
- Les établissements scolaires (Normandie)
- Humando (Le Havre)
- Association les Nids
- CMPP (Darnétal, Rouen)
- L'Oeuvre Normande des Mères (Rouen)
- Unité d'Accueil Familial (Le Havre)
- PJJ (Rouen)
- Armée du Salut (Le Havre)
- Habitat 76 (Le Havre)
- Direction Petite Enfance et Famille (Le Havre)
- ANLAJT (Le Havre)
- AHAPS (Le Havre)
- IDEFHI (Le Havre)

LES FORMATIONS AUPRES DE PROFESSIONNELS

En 2024, Terra Psy a mis en place ou est intervenue dans 36 formations dont 1 webinaire auprès des professionnels de la région :

- 1 formation "Accompagnement dans un contexte interculturel" de 2 jours, auprès des professionnels du Programme de Réussite Educative de l'agglomération de Rouen
- 2 formations dans le cadre d'un programme mis en place avec FIA Normandie et France Terre d'Asile, financée par le CTAI, intitulées "Le travail social dans un contexte interculturel" et "Introduction à la clinique de l'exil"
- 3 formations auprès des médiateurs et interprètes de FIA Normandie (Rouen et Caen) intitulées "Interprétariat, communication et médiation interculturelle"
- 10 sessions de formations pour les professionnels des structures qui accompagnent des Mineurs Non Accompagnés (Formations financées par le département)
 - La santé des mineurs non accompagnés : une approche transculturelle (2 jours) : 3 sessions
 - Faciliter la prise en charge des mineurs non accompagnés (1 jour) : 3 sessions
 - Le processus de religiosité extrême : du repérage à la prise en charge (1 jour): 4 sessions
- 2 formations de 1 jour, pour les professionnels de MDM Caen, sur les thèmes de "L'approche transculturelle de la santé" et "Des Compétences psychosociales et de l'estime de soi en contexte interculturel"
- 2 formation de 3 journées sur les "Compétences psychosociales et l'estime de soi" pour les professionnels de la mission locale de Val de Reuil
- 3 formations de 1 jour pour les professionnels du territoire des Hauts de Rouen, sur le thème de "la parentalité et l'interculturalité, la prise en compte des différences culturelles dans l'accompagnement" niveau 1 (2 sessions) et niveau 2 (1 session)
- 2 interventions (Rouen et Caen) dans le cadre du projet "Penser l'exil" de Promotion Santé Normandie, en co-animation avec FIA
- 1 Webinaire sur "La prise en charge des familles en contexte interculturel" pour les psychologues de l'EPE
- 1 formation auprès des agents des collectivités, chargés d'évaluer la minorité des MNA, formation dispensée en sous-traitance pour l'INSET
- 9 formations au titre du catalogue de formation de Terra Psy
 - "L'aller vers" (1 jour)
 - "La prise en charge des familles en situation d'exil" (2 jours)
 - "L'accompagnement des jeunes publics en souffrance psychosociale" (2 jours)
 - "Le travail social en contexte interculturel" (2 jours)
 - "Le processus de religiosité extrême du dépistage à la prise en charge" (5 sessions)

LES FORMATIONS EN 2024



416

professionnels formés en 2024

36

formations sur la Normandie
dont 4 sensibilisations

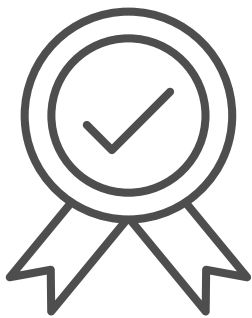
3277

heures de formation

Au total :

74%

des professionnels formés **sont très satisfaits** de la formation suivie
26% des professionnels sont satisfaits



76%

d'entre eux disent que la formation a répondu à leurs attentes
24% affirme que la formation a répondu en partie à leurs attentes

86%

indiquent que la formation a permis d'améliorer leurs connaissances

92%

des stagiaires soulignent la qualité des intervenants

Les professionnels formés viennent :

- Du champ du social,
- Du médical et médico-social
- De l'accueil et de l'hébergement
- Des médiateurs et interprètes
- Des bénévoles associatifs

ORGANISATION DE LA CONFERENCE REGIONALE "SANTE ET EXIL"

Fin 2024, Terra Psy a organisé et co-animé une journée de conférence régionale sur les thématiques de l'exil, des soins et de l'interprétariat en santé, à Rouen.

L'objectif était de sensibiliser les professionnels et bénévoles des secteurs médico-sociaux, à la prise en charge interculturelle.

Des intervenants de nombreuses structures ont pu présenter leur approche : FIA Normandie, Stéphanie Larchanché (anthropologue médicale, thérapeute et formatrice), Orspere-Samdarra, le DU Dialogues/Médiation, interprétariat et migration, PSN Normandie, Association Famili'Bulle, CMPP Alfred Binet, Association AIF, Planning Familial, Unité CT Trauma Centre Hospitalier du Rouvray.

288 personnes ont pu y participer.



LES INTERVENTIONS AUPRÈS DE PROFESSIONNELS

En 2024, notre équipe est intervenue à diverses occasions, auprès de professionnels :

- 1 intervention dans le cadre du Forum Logement, sur **l'adaptation des pratiques et la médiation interculturelle** (Le Havre).
- 3 interventions auprès des professionnels de Convergence sur la sensibilisation à la santé mentale (Rouen)
- 1 intervention à la **4e journée régionale psycho-oncologique**, sur la table ronde : allophonie et soins, « Quand culture et langage colorent la maladie, le parcours de soins »

ARGUMENTAIRE

En tant que professionnels, nous sommes régulièrement confrontés à des personnes en situation d'exil, ayant des codes, des croyances et une langue différentes des nôtres. Chacun d'entre nous, que l'on travaille dans le domaine médical, social ou judiciaire, avons été à un moment ou à un autre, face à une situation qui nous a déstabilisée.

Ainsi, nous faisons le constat d'une réelle difficulté dans les parcours de soin pour les personnes exilées : freins culturels, difficultés de compréhension, freins linguistiques ou financiers, mauvaise représentation de certaines approches médicales... Elles se traduisent par une errance dans le soin qui est faite d'allers et retours permanents entre différents services et parfois des ruptures dans les parcours. La confrontation de deux mondes, chacun constitué de ses codes, peut impacter à la fois le patient et le professionnel.

Cela fait émerger la problématique de l'adaptation du professionnel aux spécificités de la personne qu'il accompagne, afin de faire avec les croyances de sorcellerie, les superstitions ou les différentes représentations de la maladie, notamment.

De plus, le besoin de faire appel à une aide extérieure de type médiation ou interprétariat pour mieux communiquer peut également questionner sur les difficultés rencontrées lors de la consultation avec un tiers.

C'est pourquoi, nous proposons de réunir les professionnels de la région afin de réfléchir collectivement à ces différents aspects et d'identifier les ressources mobilisables. Nous souhaitons inviter chacun à décaler ses pratiques pour ne pas faire de la prise en charge interculturelle un outil « à part », mais comme étant une **technique parmi d'autres** pouvant faciliter l'accompagnement d'un usager.

Cette conférence se veut pluridisciplinaire et fera appel à des chercheurs et des professionnels de terrain, en présence d'interprètes et de médiateurs en santé.

Projet de soutien pour les victimes de la guerre à Gaza

Le projet de Terra Psy

En 2024, Terra Psy est intervenue à Gaza, dans le cadre d'un consortium réunissant quatre ONG. Depuis le début de son action, celui-ci a créé trois bases, permettant d'apporter une prise en charge psychologique, médicale, nutritionnelle et matérielle à la population gazaouie.

A Deir El-Balah, zone où se sont réfugiées de nombreuses personnes suite à l'évacuation de Rafah, le consortium a ouvert un premier centre de soins médicaux et psychologiques en juin 2024, comprenant :

- Un espace dédié à la prise en charge psychologique (thérapies individuelles et groupes de parole)
- Un espace dédié aux soins médicaux et de rééducation
- Un espace dédié au stockage pour la distribution de denrées alimentaires, kits d'hygiène, lait infantile, médicaments, béquilles, attelles...

Le travail de terrain est quotidiennement impacté et les équipes sur place doivent s'adapter chaque jour à la réalité de la situation, notamment aux bombardements. Le centre doit fermer régulièrement afin de mettre les équipes et les patients à l'abri.

Notre action sur place

Les actions de Terra Psy visent à accompagner au recrutement des psychologues, à leur proposer une supervision et un encadrement hebdomadaire, afin de leur permettre de poursuivre leur travail dans les meilleures conditions.

Concrètement, sur le terrain, les psychologues soutiennent psychologiquement les populations gazaouies, par :

- La mise en place d'une unité mobile composée de psychologues, allant à la rencontre des personnes ne pouvant pas se rendre en consultation, en raison des restrictions de mouvement ou de leur état de santé. Cette approche permet de toucher les individus les plus isolés, vivant notamment dans les camps de déplacés.
- La mise en place d'une unité fixe, située dans un centre dédié, proposant des consultations individuelles, des actions collectives et des groupes de parole. Les psychologues sont de plus en plus sollicités, notamment par des femmes et des enfants ayant perdu des proches ou souffrant de traumatismes liés au conflit.



Projet “Séisme Maroc – Une urgence psychologique”

Le séisme survenu le 8 septembre 2023 à 23h11 heure locale, et de magnitude Mw= 6,8 à 7,2 selon les instituts sismologiques, est le plus important de l'histoire du Maroc. Son épicentre se trouve dans le Haut Atlas, à 71,8 km au sud-ouest de Marrakech, dans la commune rurale d'Ighil, province d'Al Haouz, région de Marrakech-Safi.

En 2024, une équipe de psychologues et psychiatre a proposé des accompagnements sous forme individuelle ou collective, grâce à la mise en place :

-d'une unité centrale dans la ville de Talat N'Yaaqoub, ville proche de l'épicentre. En établissant des espaces dédiés et équipés pour les consultations, nous créons un environnement propice à la confidentialité et au confort des patients, favorisant ainsi un meilleur engagement lors des entretiens. Nous leur offrons un cadre adapté et confidentiel, ce qui encourage leur participation et facilite leur rétablissement émotionnel.



-d'unités mobiles, permettant d'accéder aux zones les plus dévastées. Aller-vers les familles sinistrées est primordial dans cette zone montagneuse où les villages sont difficiles d'accès. 37 villages ont été concernés.

-Le co-pilotage du cluster Santé Mentale, afin de créer du lien entre toutes les ONG et associations intervenant en lien avec les sinistrés sur la zone du séisme et coordonner les interventions.

-Le soutien aux professionnels de première ligne, non formés à la santé mentale, afin de les sensibiliser aux troubles liés au stress post-traumatique et à l'adaptation des pratiques professionnelles.



Projet de soutien psychosocial pour les enfants et familles du camp de Lesbos

Le camp de réfugiés de l'île grecque de Lesbos, situé à quelques kilomètres de la Turquie, comptabilisait entre 1000 et 4000 personnes selon les mois, en 2024.

Ces réfugiés sont en majorité afghans et syriens, mais aussi palestiniens, soudanais, érythréens, éthiopiens...

LA SITUATION DES ENFANTS ET DES FAMILLES

Les Femmes

La grande majorité des personnes que nous recevons sont des femmes avec enfants, qui viennent demander de l'aide afin d'être accompagnées dans leur situation familiale complexe, rendue très difficile par les conditions dans le camp. Certaines sont seules avec leurs enfants et ont besoin d'être soutenues dans leur parentalité.

Une grande majorité des personnes qui arrivent jusqu'à nous sont afghanes et ont fui la dictature des talibans. Suite à leur arrivée au pouvoir en août 2021 et en réaction aux nombreuses interdictions qui menaçaient la population, la plupart de ces familles ont décidé de partir pour espérer un avenir meilleur pour leurs femmes et leurs enfants. Certaines jeunes femmes souhaitent poursuivre leurs études et ont fait le choix d'un départ vers l'Europe. Beaucoup d'entre elles vivent désormais dans le camp de Lesbos, en quête d'un avenir plus libre.

Les Enfants

Aujourd'hui, Kara Tepe compte environ **35% de mineurs**. Ces enfants et adolescents ont fui des pays en guerre, ils ont vécu en exil ou dans des camps pendant une partie importante de leur vie, et pour certains, ils n'ont jamais été scolarisés et peinent à l'être à Mytilène.

Leurs histoires de vie sont très complexes, notamment les jeunes filles, dont la grande majorité a été victime de violences sexuelles dans les camps ou durant leur parcours migratoire.

Certains enfants que nous rencontrons présentent des symptômes de stress post-traumatiques complexes. La vie dans le camp les vulnérabilise d'autant plus : désœuvrement, absence d'activités adaptées et d'espaces de socialisation avec les autres enfants, environnement stressant, parfois violent...

Ces enfants ont besoin d'espaces d'écoute individuels et collectifs pour leur permettre de dépasser leurs souffrances et de réguler leurs émotions. Leurs parents et notamment les mères, ont également besoin d'un lieu contenant, avec ou sans leurs enfants, afin d'être accompagnés dans leur parentalité et être outillés dans ces moments de vie complexes.



L'ACCUEIL

Une équipe de psychologues intervient à Lesbos depuis le mois d'octobre 2023, afin de proposer du soutien psychosocial aux femmes, aux enfants et aux familles.

Terra Psy a donc ouvert un espace de soutien psychosocial dans un centre situé à proximité du camp.

Ce centre d'accueil, Paréa Lesbos, regroupe une dizaine d'ONG œuvrant à accueillir les exilé.e.s pendant la journée et leur propose des moments de convivialité ainsi que différents services : distributions de nourriture, un café, un espace pour femmes, un magasin de vêtements et produits d'hygiène, une laverie, différentes activités autour du jardinage, de l'apprentissage des langues, des ateliers de réparation de vélos ou de matériel électronique, etc.

Ce centre est très bien identifié parmi les gens vivant dans le camp, avec selon les jours une fréquentation variant entre 100 et 350 personnes.



Ainsi, l'équipe de Terra Psy propose, avec l'aide d'interprètes formés :

- **des actions collectives à visée thérapeutique pour les enfants**, afin de travailler la socialisation, la gestion des émotions, la coopération. Cela est proposé chaque matinée de la semaine, sous forme de jeux, d'ateliers d'art thérapie (danse, théâtre), de relaxation ou d'ateliers autour de la créativité, afin de travailler les compétences psychosociales.
- **des actions collectives pour les parents** ayant des difficultés relationnelles avec leurs enfants ou se sentant dépassé.e.s dans le cadre de leur parentalité, sous forme de psycho-éducation. Cela peut se décliner par exemple sous forme de groupes de parole.
- **du soutien psychologique individuel ou familial** pour les enfants, adolescent.e.s, ou les parents. Cela permet, dans le cadre d'un espace intime, de travailler la singularité, et de sensibiliser les parents aux difficultés rencontrées par leurs enfants (les difficultés développementales ou relationnelles notamment), d'orienter les parents vers un soutien individuel quand la problématique est parentale ou de faire un suivi plus systémique.

