

Fashion Score

Guide méthodologique

Mars 2024

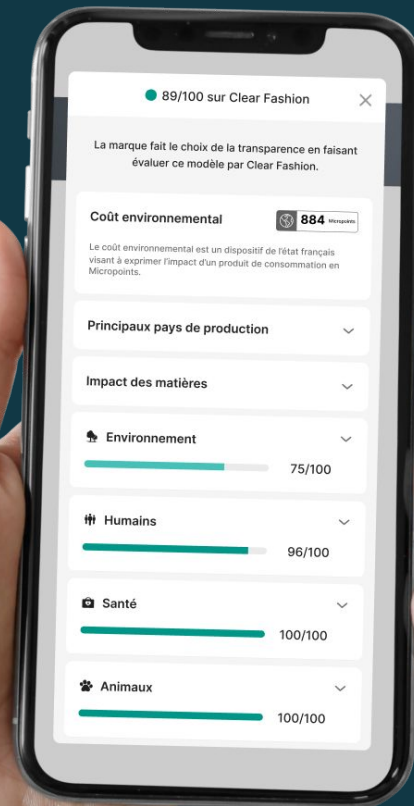


Table des matières

1. Les fondements de la méthodologie Clear Fashion
2. Le système d'évaluation
3. Les éléments analysés pour l'évaluation Fashion Score
4. Annexes
 - Fondements méthodologiques détaillés par thématique
 - Focus sur la durabilité
 - Exemples d'application
 - Les experts Clear Fashion
 - Principaux travaux et bases de données mobilisées

1

Les fondements de la méthodologie Clear Fashion

 Environnement

 Humain

 Santé

 Animaux

Les fondements de la méthodologie :

La gouvernance, embarquer les parties prenantes

Au plus près des acteurs à qui nous nous adressons :

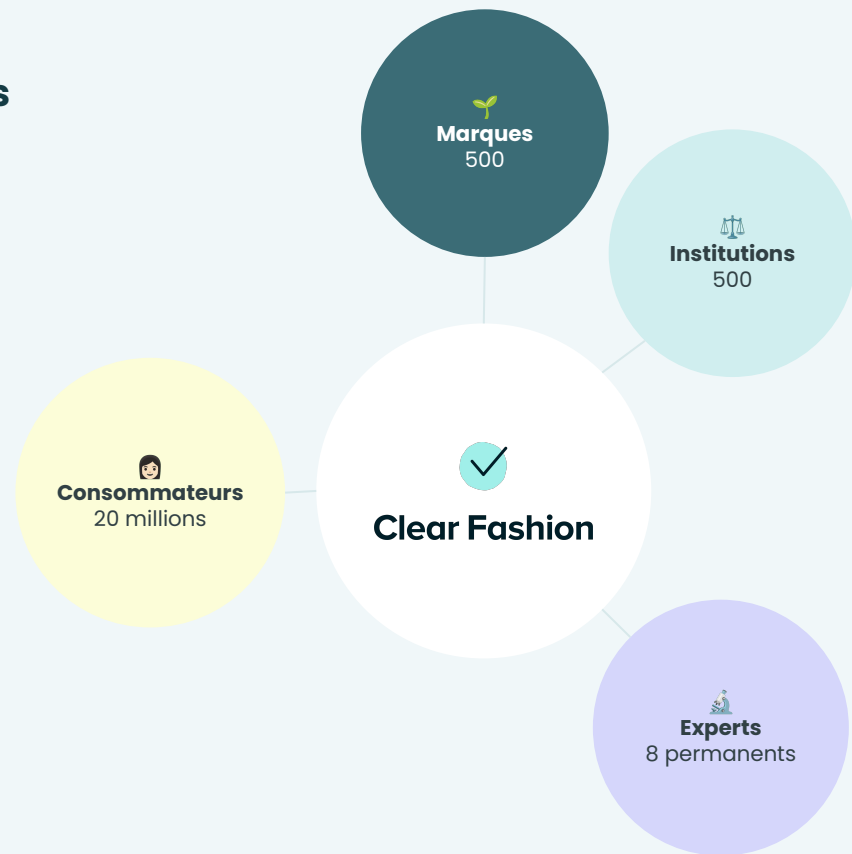
- Prototypage avec la participation d'une communauté de **15 000 consommateurs**
- Démarrage de notre activité en direct de **300 000 consommateurs** par notre application mobile
- Position unique entre marques et consommateurs
Portée : entre **500 marques** et **20 millions de consommateurs**
- Echanges réguliers avec les **associations de consommateurs** (ex UFC Que Choisir)

Entourés d'experts :

- **75 experts** mobilisés pour la construction du référentiel
- **Comité d'experts** réuni de façon mensuelle depuis 2019, Chaire Tex&Care, Gemtex, etc.

Implication auprès des institutions :

- Participation aux **travaux d'affichage environnemental** : xtex, comité technique durabilité, etc.
- Participation aux **travaux d'affichage social**



Les fondements de la méthodologie :

Les grands principes du score

Approche complète

Couvrir les enjeux clés du secteur

Pas uniquement l'environnement

Couvrir l'ensemble du cycle de vie

Depuis la matière première jusqu'à la fin de vie



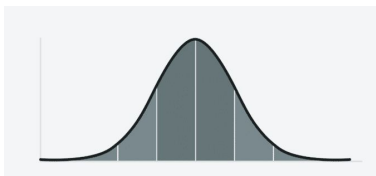
Calibrée pour comparer

Étalonnée pour différencier bons et moins bons produits en intra catégorie

Répartition des scores = Gaussienne centrée sur la moyenne

Stable pour mesurer la progression

Mises à jour annuelles de la méthodologie, au moins 75% de stabilité



Claire et accessible

Claire pour marques et consommateurs

Score clair et immédiat, basé sur des critères explicites

Méthodologie transparente

Barème publique, explications et scores décortiqués

Déchets		15.6/25	
Matières valorisant les déchets		En partie	
Monomatériau		Non	
Service de garantie		Oui	
Service de réparation		En partie	
Limitation de la fréquence des collections		En partie	

Valorise la connaissance

Données péjorante

La connaissance est valorisée, puisque par défaut nous prenons les données péjorantes

Données vérifiées

Vérification documentaire

Label	Question initiale	Question	Requête initiale	Requête actuelle	Critère EcoVadis's comment 1	REQUIS (Obligatoire)	REQUIS (Obligatoire)	Score EcoVadis's comment 1
Stable (non)	11	Quelle est la méthode de recyclage des déchets ?	Requête initiale: "Quelle est la méthode de recyclage des déchets ?"	Requête actuelle: "Quelle est la méthode de recyclage des déchets ?"	Score EcoVadis's comment 1	REQUIS (Obligatoire)	REQUIS (Obligatoire)	Score EcoVadis's comment 1
Stable (non)	12	Quelle est la méthode de recyclage des déchets ?	Requête initiale: "Quelle est la méthode de recyclage des déchets ?"	Requête actuelle: "Quelle est la méthode de recyclage des déchets ?"	Score EcoVadis's comment 1	REQUIS (Obligatoire)	REQUIS (Obligatoire)	Score EcoVadis's comment 1
Stable (non)	14	Quelle est la méthode de recyclage des déchets ?	Requête initiale: "Quelle est la méthode de recyclage des déchets ?"	Requête actuelle: "Quelle est la méthode de recyclage des déchets ?"	Score EcoVadis's comment 1	REQUIS (Obligatoire)	REQUIS (Obligatoire)	Score EcoVadis's comment 1
Stable (non)	15	Quelle est la méthode de recyclage des déchets ?	Requête initiale: "Quelle est la méthode de recyclage des déchets ?"	Requête actuelle: "Quelle est la méthode de recyclage des déchets ?"	Score EcoVadis's comment 1	REQUIS (Obligatoire)	REQUIS (Obligatoire)	Score EcoVadis's comment 1
Stable (non)	16	Quelle est la méthode de recyclage des déchets ?	Requête initiale: "Quelle est la méthode de recyclage des déchets ?"	Requête actuelle: "Quelle est la méthode de recyclage des déchets ?"	Score EcoVadis's comment 1	REQUIS (Obligatoire)	REQUIS (Obligatoire)	Score EcoVadis's comment 1

Le contexte :

Les enjeux prioritaires de l'industrie

Environnement

Préservation des limites planétaires

Parmi les impact dont l'industrie textile est à l'origine :

- 10% de l'impact carbone mondial
- 20% de la pollution des eaux sur Terre
- 240 000 t de microplastiques de plastiques relachées /an

Humain

Respect des travailleurs

Parmi les conséquences de la fast fashion :

- 3,5 millions de travailleurs en situation de précarité à cause de la crise Covid
- La plupart des vêtements sont ainsi produits au Bangladesh ou au Pakistan où les salaires figurent parmi les plus bas du monde (0,27 et 0,46€/heure)

Santé

Innocuité pour les consommateurs

La santé est encore un sujet pour l'industrie textile :

- Plus de 8000 substances utilisées dans la production d'articles textiles
- De nombreux cas d'allergies et/ou d'irritation cutanées ont été rapportés ces dernières années par la DGCCRF

Animaux

Bien-être animal

Parmi les conséquences de la fast fashion :

- de nombreuses matières issues de espèces d'animaux, parfois élevées uniquement pour leurs peaux
- la plupart des marques en savent peu sur les conditions des animaux dans leurs chaînes d'approvisionnement

Le contexte : Enjeux alignés avec les attentes des consommateurs

Figure 3 : Selon vous, un vêtement responsable est un vêtement...

**résultats sur la somme des deux premières modalités d'accord (tout à fait, assez)*



**Source : Chaire Tex&Care, "Cap vers la mode circulaire ?"*

Décembre 2022

Échantillon représentatif de 1000 consommateurs français âgés de 18 à 65 ans

Focus Environnement :

Au delà de l'ACV, pour valoriser les produits les plus durables

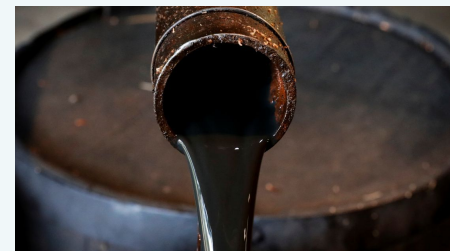
1 - Exploration des limites de l'ACV

- **Travail sur l'ACV**, construction de 2 méthodologies basées sur l'ACV, et identification de **limites** à son utilisation pour un affichage environnemental des vêtements (voir sources en annexe)
- Système calibré pour l'**optimisation industrielle, favorise les vêtements légers** et donc vêtements souvent moins durables
- **Favorise les fibres synthétiques** : pas de prise en compte de la pollution plastique, ni de l'utilisation de ressources non renouvelable
- Ne couvre pas les **enjeux clés du secteur** : social, biodiversité, etc.
- Dépend des **bases de données** lourdes à mettre à jour et incomplètes :
 - **manque d'agilité** face aux innovations du secteur (manque matières innovantes recyclées, biosourcées, etc.)
 - **résultats pouvant être très différents** selon les bases de données
- **Résultats faussements précis**, marges d'erreur énormes :
 - Imprécision des inputs (manque de connaissance des chaînes de production)
 - imprécision des bases de données = imprécision +++
- **Résultats peu compréhensibles pour les consommateurs**



T-shirt
100% coton biologique

880 pts PEF



T-shirt
100% polyester

665 pts PEF



💡 Fausse "précision du score", qui ne reflète pas la réalité du secteur. Les produits les plus éthiques, raisonnés, sortent souvent avec les moins bonnes notes.

Focus Environnement :

Au delà de l'ACV, pour valoriser les produits les plus durables

2 - Construction d'une méthodologie alternative, avec également une approche cycle de vie, quantifiée, mais complète :

Mobilisation des données d'ACV : qualification d'inputs tels que les matières, le type de transport, pour faciliter le process

Ajout des éléments manquants aux bases ACV dans cette qualification.
Ex : matières recyclées, coton biologique.

Ajout des critères non pris en compte dans l'ACV.
Ex : microparticules de plastiques.

Fonctionnement et utilité validée par les scientifiques et pouvoirs publics :

[Voir rapport CESIAe](#)



[Voir rapport SGPE](#)



T-shirt
100% coton biologique

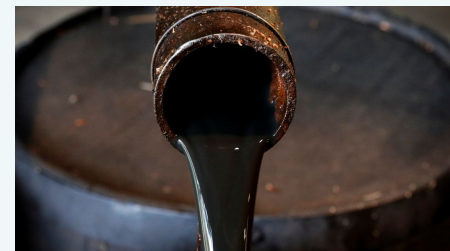
880 pts PEF



Environnement



68/100

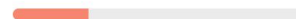


T-shirt
100% polyester

665 pts PEF



Environnement



26/100



Score reflétant la durabilité, l'éco conception des vêtements, et permettant la comparaison intra catégorie.

Les évolutions futures de la méthodologie :

Pourquoi la méthodologie sera amenée à évoluer

Améliorations R&D en cours

✓ Ex : Aller plus loin dans la prise en compte de la qualité et durabilité des vêtements.

Ajout des technologies, labels, procédés

✓ Etre à jour par rapport aux évolutions technologiques sectorielles, ex : nouvelles matières, etc.

Suivi des enjeux planétaires

✓ Etre à jour par rapport à la criticité des enjeux planétaires, probablement amenée à évoluer.

Évolution selon la Réglementation

✓ Affichage des micropoints selon les évolutions françaises et européennes.

Poids des thèmes dans le score global

Pour le calcul du score global, les thèmes sont pondérés selon l'importance de chaque enjeu pour le secteur

✓ **Environnement** et **Humains** représentent 38% du score global chacun

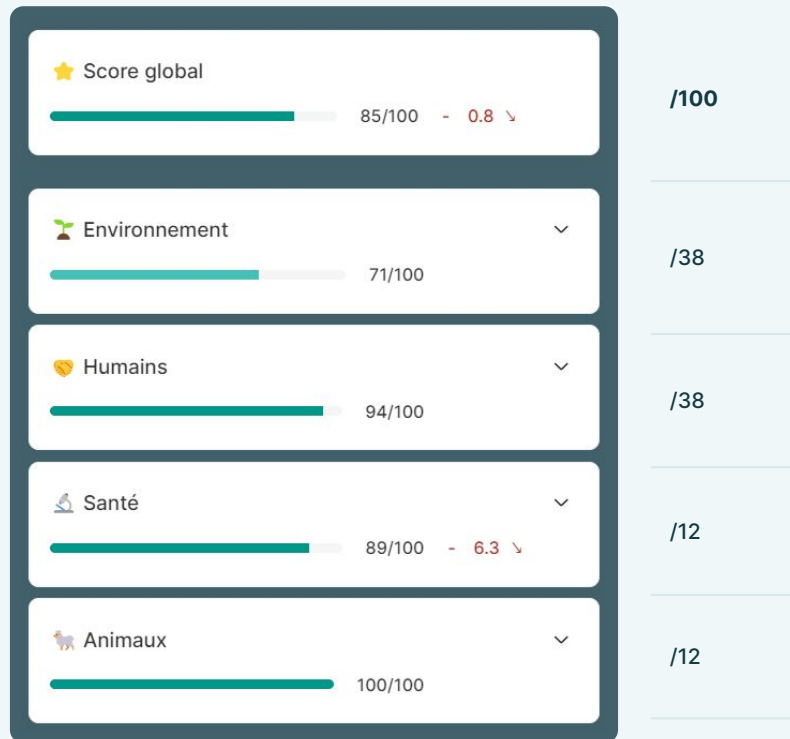
Enjeux les plus urgents de l'industrie de la mode (impact environnemental fort, manque de traçabilité, scandales sociaux : Ouïghours, etc.).

✓ **Animaux** représente 12% du score global

Enjeu "secondaire" car il ne touche pas toutes les catégories de produit. Il est cependant l'objet de scandales médiatiques fréquents (laines angoras, fourrures, etc.) et intéresse fortement les consommateurs.

✓ **Santé** représente 12% du score global

Enjeu "secondaire" car il est encadré en Europe par la loi REACH. Greenpeace a confirmé l'importance de ces évolutions en mettant sa campagne "Detox Fashion" en pause. Il est cependant important d'informer sur ce sujet puisque le sujet n'est pas clos (rapport Anses, scandales Shein, etc.)



Poids des sections au sein des thèmes


Les catégories d'impacts présentes au sein des thèmes sont équipondérées.

Les sections ou catégories d'impact composant les thèmes sont équipondérées.

Par exemple, chacune des quatre sections au sein de l'environnement est sur 25/100 points .

Chaque thème est noté sur 100 pour que les consommateurs puissent les comparer entre eux.

Des points bonus peuvent s'ajouter, c'est-à-dire qu'il n'est pas nécessaire de valider le critère pour avoir 100

 Environnement	71/100	^	/100
Dérèglement climatique	15.9/25 ●	∨	/25
Biodiversité, Eau et Sols	22.7/25 ●	∨	/25
Déchets	13.4/25 ●	∨	/25
Ressources fossiles	13.8/25 ●	∨	/25
En +	+5	∨	/25

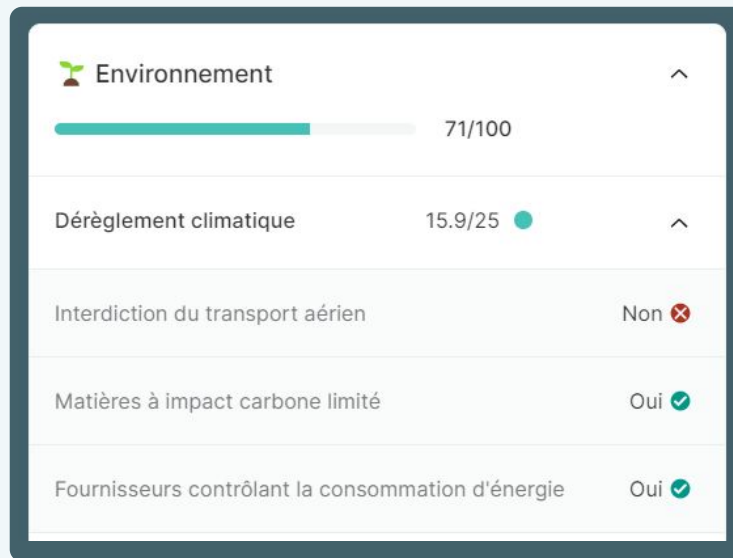
Les pondérations des critères

Les pondérations des critères du Fashion Score sont alignées sur leur impact réel et sur la robustesse des données disponibles pour l'évaluation. A partir des travaux existants et des échanges avec nos experts, nous avons donné un poids allant de 1 à 3 aux différents critères au sein d'une section.

Par exemple, les critères relatifs aux matières utilisées ont un poids de 3 car les études* montrent que c'est **une action à fort impact** au regard de l'impact carbone.

La pondération des critères en fonction de :

- **Leur impact** sur la thématique (environnement, humains, santé, animaux)
- **La robustesse** des études menées à ce jour sur la question
- **La disponibilité** de l'information dans le secteur à ce jour

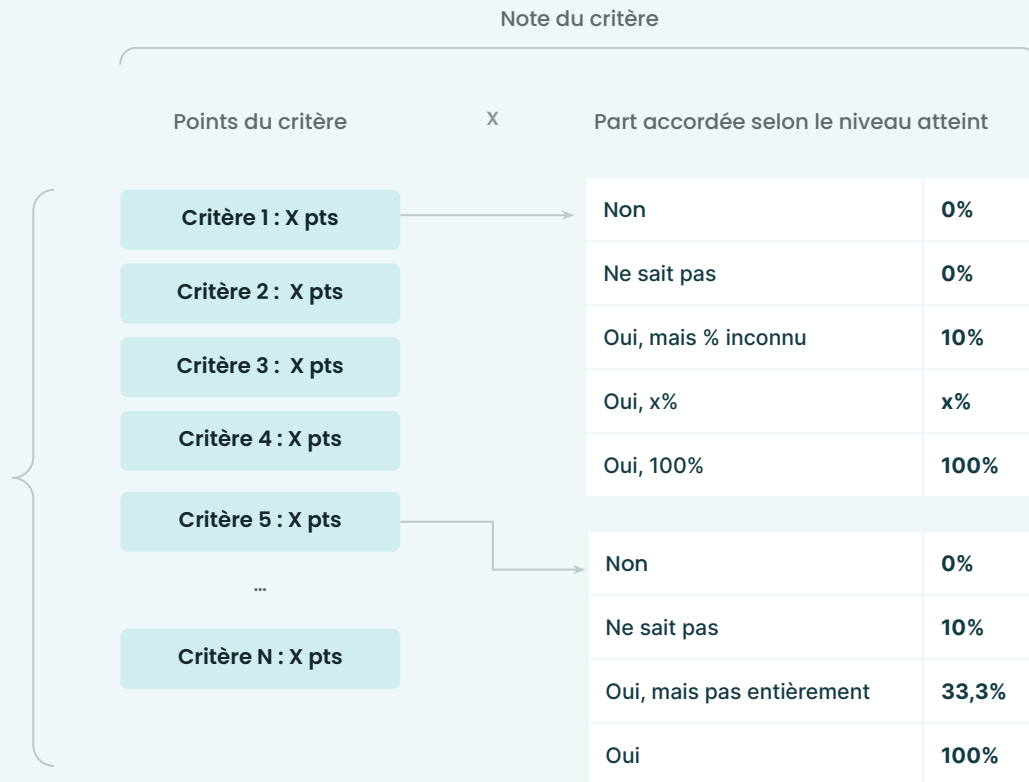


Calcul du score à partir des réponses choisies

La note d'une thématique est calculée en sommant les notes de critères qui la composent. Les notes des critères sont calculées selon le niveau atteint.

NB : Il existe des questions "à pourcentage" et des questions de type "oui / oui en partie / oui totalement"

Note du thème :
Somme des critères qui le composent



Le détails des thématiques, sections et critères

Thématique

Environnement

Dérèglement climatique

Interdiction du transport aérien
Matières à impact carbone limité
Fournisseurs contrôlant la consommation d'énergie

Biodiversité, Eau et Sols

Matières à faible consommation d'eau
Fournisseurs contrôlant la consommation d'eau
Matières à faible pollution de l'eau
Fournisseurs contrôlant la pollution de l'eau
Interdiction du sablage*
Interdiction du tannage au chrome**

Déchets

Matières revalorisant les déchets
Monomatière
Service de garantie
Service de réparation

Ressources fossiles

Matières issues de ressources renouvelables
Utilisation d'énergies renouvelables

En +

Limitation de l'impact des accessoires
Aucun accessoire
Matières provenant de forêts gérées durablement

Humains

Relations avec les partenaires

Connaissance des fournisseurs
Travail en direct avec les fournisseurs

Gestion des risques

Audit des fournisseurs sur critères sociaux

Prise en compte de la vie des travailleurs

Interdiction du sablage*
Interdiction du tannage au chrome**
Matières utilisées à faible impact sur les travailleurs
Garanties liées à l'origine

En +

Labels garantissant le respect des normes de l'OIT
Possession d'usines

Santé

Contrôles et vérifications

Contrôle de la toxicité du produit fini
Contrôle de la toxicité des composants
Audits des fournisseurs sur des critères de toxicité

Substances utilisées

Interdiction des alkylphénols
Interdiction des composés perfluocarburés
Interdiction des phtalates
Interdiction du chrome VI
Interdiction du tannage au chrome
Interdiction des retardateurs de flamme halogénés

Animaux

Absence de matière controversée

Absence de fourrure
Absence de cuir exotique

Absence de mort de l'animal

Absence de cuir entraînant la mort de l'animal
Absence de cuir exotique entraînant la mort de l'animal
Absence de duvet entraînant la mort de l'animal
Absence de fourrure entraînant la mort de l'animal
Absence de plumes entraînant la mort de l'animal
Absence de soie entraînant la mort de l'animal
Aucune matière entraînant la mort de l'animal

Limitations des souffrances

Utilisation d'alpaga respectant le bien-être animal
Utilisation d'angora respectant le bien-être animal
Utilisation de cachemire respectant le bien-être animal
Utilisation de cuir respectant le bien-être animal
Utilisation de cuir exotique respectant le bien-être animal
Utilisation de duvet respectant le bien-être animal
Utilisation de fourrure respectant le bien-être animal
Utilisation de laine respectant le bien-être animal
Utilisation de mohair respectant le bien-être animal
Utilisation de plumes respectant le bien-être animal
Utilisation de soie respectant le bien-être animal
Aucune matière animale utilisée

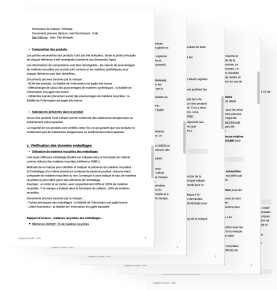
Des données rigoureusement vérifiées

Principe : Contrôle des données par échantillonnage

- ✓ Taille de l'échantillon adaptée au nombre de références (méthode NQA)
- ✓ Sélection aléatoire simple des références vérifiées
- ✓ Pour chaque référence sélectionnée, des documents preuves sont attendus.

Ils apportent une information sur :

- Composition – ex. fiche technique, certificats de labellisation des produits, etc.
- Traçabilité – ex. factures, bons de commande, certificats de transaction avec les fournisseurs, etc.
- Pratiques de la marque – ex. RSL, certificats de labellisation de la marque, résultats d'audits fournisseurs, etc.
- Toxicité – ex. résultats de tests laboratoire, etc.



1. Notification des références à vérifier

La mise à disposition de l'affichage peut se faire avant d'avoir reçu et validé tous les justificatifs.

2. Envoi et validation des justificatifs

Nous contrôlons la cohérence des justificatifs et des réponses apportées dans le formulaire.

3. Corrections (si nécessaires)

Si nous constatons une erreur, nous identifierons avec vous quelle en est l'origine. Nous vous laisserons ensuite reprendre le formulaire.

3

Les éléments analysés pour l'évaluation Fashion Score

 **Design**
Composition, labels,
grammage, etc.

 **Sourcing**
Fournisseurs et leurs
pratiques



 **Pratiques marque**

3

Les éléments analysés pour l'évaluation Fashion Score

 Design

Composition, labels,
grammage, etc.



Design : la composition et la qualification des matières

-> La matière parfaite n'existe pas : chacune a un impact quelque part. De plus, elles ne sont pas interchangeables car elles répondent à des besoins techniques spécifiques (absorbant, respirant, élastique, etc.)

Pour chaque matière (+85 étudiées), on détermine :

✓ **Type de matière** : naturelle végétale, naturelle animale ou synthétique

Ressources renouvelables

Présence de matières animales

✓ **Impacts sur 4 critères** (3 niveaux : faible, moyen ou fort) :

Consommation d'eau

Pollution de l'eau

Consommation d'énergie

Santé des travailleurs

L'impact d'une matière donnée est considéré comme faible si celle-ci est recyclée/upcyclée

Design : exemples d'impact des matières

→ Exemple : coton, laine & polyester

	TYPE	CONSO D'EAU	POLLUTION D'EAU	CONSO D'ÉNERGIE	SANTÉ TRAVAILLEURS
Coton	Naturelle végétale	High → <i>culture</i>	High → <i>pesticides</i>	Low	High → <i>pesticides</i>
Laine	Naturelle animale	Low	High → <i>élevage + nettoyage de la laine</i>	High → <i>élevage</i>	Medium
Polyester	Synthétique	Low	High → <i>microplastiques</i>	High → <i>production plastique</i>	Medium

Design : et le recyclé ?

PRINCIPES

- ✓ Valable pour **toutes les matières**
- ✓ Les impacts sont considérés comme **"low"** (sauf exception, ex. matières synthétiques qui gardent un niveau de pollution de l'eau élevé : microplastiques)

→ Exemple : de la laine à la laine recyclée

	TYPE	CONSO D'EAU	POLLUTION D'EAU	CONSO D'ÉNERGIE	SANTÉ TRAVAILLEURS
Laine	Naturelle animale vierge <i>Pas de limitation des souffrances animales</i>	Low	High	High <i>0% des points sur le critère</i>	Medium <i>75% des points sur le critère</i>
Laine recyclée	Naturelle animale recyclée <i>Pas de souffrance animale (car matière déjà existante)</i>	Low	Low	Low <i>100% des points sur le critère</i>	Medium

Design : la composition : et les labels ?

Principes

- ✓ Les labels **apportent des informations** pour l'évaluation, mais ils ne rapportent pas des points en tant que tels.
- ✓ Les cahiers des charges de **34 labels** ont été audités

→ Exemple : de la laine à la laine RWS

	TYPE	BONUS
Laine	Naturelle animale conventionnelle <i>→ Pas de limitation des souffrances animales</i>	-
Laine RWS	Naturelle animale certifiée <i>→ Souffrance animales limitées "de moitié"</i>	Pratiques agricoles "responsables" : lutte contre la déforestation

La “construction” du produit

💡 Les matières sont assemblées entre elles pour donner le produit fini. Certains choix sont déterminants pour anticiper la fin de vie du produit.

Pour chaque produit on regarde :

Les freins au recyclage

- Composition globale et présence de plusieurs fibres
- Présence d'accessoires

Les efforts sur les accessoires

- Naturels (ex. fibre de coco) et/ou recyclés

3

Les éléments analysés pour l'évaluation Fashion Score

 **Sourcing**
Fournisseurs et leurs pratiques



La traçabilité : la qualification des fournisseurs

💡 Une production Asie n'est pas pénalisée par rapport à une production Europe : ce qui compte, c'est que des mesures de prévention et de réduction des risques sociaux et environnementaux soient mises en place.

Pour chaque usines, on vérifie :

Mesures sociales

- Relations avec l'usine : connaissance, travail en direct et possession de l'usine
- Audit interne ou externe (via des standards référencés) sur des critères sociaux et de toxicité

Mesures environnementales :

- Mise en place de mesures concernant la réduction de la pollution de l'eau
- Mise en place de mesures concernant la réduction de la consommation d'eau
- Mise en place de mesures concernant la réduction de la consommation d'énergie

La localisation de l'usine est valorisée s'il s'agit d'un pays considérés comme "à risque réduit" du fait de sa réglementation (bonus)

La traçabilité : des exemples

-> Une double progressivité : sur la connaissance de la chaîne au global, et sur les efforts faits auprès de chacun des fournisseurs

	CONFECTION	ENNOBLISSEMENT	TISSAGE / TRICOTAGE	FILATURE	MATIÈRES PREMIÈRES
T-SHIRT 1 (100% COTON)	Usine A	-	-	-	-
T-SHIRT 2 (100% COTON)	Usine A	Usine B	Usine C	Usine D	Usine E
T-SHIRT 3 (100% COTON)	Usine A (ICS)	Usine B	Usine C	Usine D	Usine E

*Usine connue, avec laquelle la marque travaille en direct.
Auditée ICSc*

+60% du score Humains sur l'étape Confection (T-shirt 3 vs T-shirt 1 et 2)

Usine connue

+20% du score Humains sur l'étape Confection (T-shirt 3 vs T-shirt1)

L'origine de la production impacte la notation

Les pays présentent des risques sociaux plus ou moins élevés en fonction de leur réglementation.

Pourquoi évaluer les risques liées aux origines



Les pays à faibles risques :

Etats-Unis, Royaume-Uni, Suisse, Espagne, Portugal, Espagne, Pays-Bas, Japon, Allemagne, France, Belgique, Autriche, Australie, Nouvelle Zélande, Norvège, Finlande, Suède, Danemark, Irlande, Islande, Costa Rica, Canada, Singapour

Quels sont les risques liés aux origines de production ?*

- Travail forcé, travail des mineurs
- Salaire minimum vital
- Droits des travailleurs
- Risques politiques
- Santé et sécurité sur le lieu de travail
- Performance environnementale du pays
- Emploi de migrants
- Ecart de salaires femme-homme
- PIB par habitant
- Niveau de qualité de vie.

Nous avons étudié les risques de 213 pays :

- 195 reconnus par l'O.N.U.
- 18 présents dans les index¹

* Le niveau de risque de 165 pays sur 213 a été calculé. Le niveau de risque de 48 pays n'a pas pu être calculé par manque partiel ou total d'informations disponibles.

3

Les éléments analysés pour l'évaluation Fashion Score



 Pratiques marque

Les pratiques de la marque

💡 Évaluer un produit en le sortant de son contexte, c'est omettre une partie de l'information.

Les questions sur les politiques de la marque permettent d'adopter une réelle vision systémique de l'impact du produit.

Pour chaque marque, on prend en compte :

Les pratiques donnant des indications sur la durabilité physique et émotionnelle des vêtements

- Services de garantie et de réparation
- Fréquence de renouvellement des collections

Les pratiques liées à la santé

- Contrôles des vêtements en laboratoire (pendant et après la production)
- Interdiction de substances dangereuses (alkylphénols, PFC, phtalate, chrome VI, retardateurs de flamme)

Les pratiques environnementales

- Interdiction de l'utilisation du transport aérien et de procédés polluants (tannage au chrome, sablage)*
- Politique de réduction des accessoires et d'utilisation d'accessoires responsable (naturels, recyclés)*

* Si la marque n'a pas de politique généralisée sur ces pratiques, elle peut donner l'information au niveau de granularité "produit"

4

Annexes

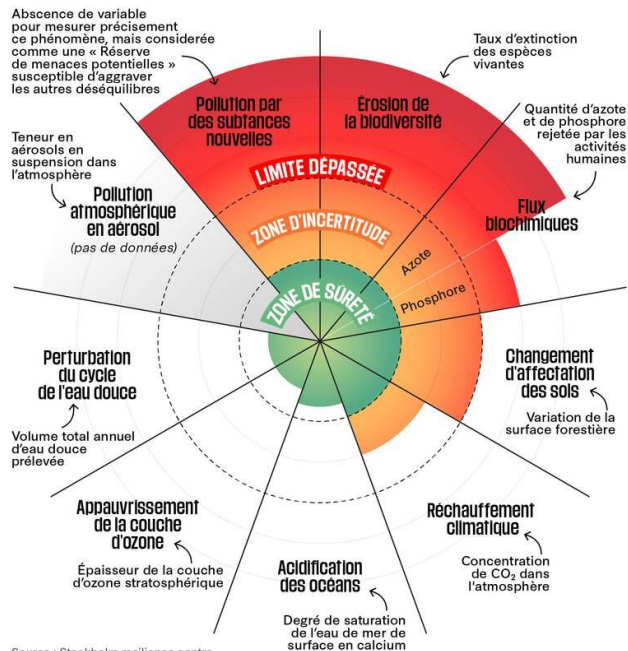
4

Annexes

Les fondements par thématiques

Quelle mode pour demain ? Les fondements du thème Environnement

Les limites planétaires pour définir les enjeux urgents



- Concept clé pour la définition d'un futur souhaitable
- 6 des 9 limites déjà dépassées
- L'industrie du textile en partie responsable :

10%

de l'impact carbone global (Quantis, 2018)

Réchauffement climatique

20%

de la pollution d'eau douce (Banque Mondiale)

Perturbation des flux biogéochimiques

Quelle mode pour demain ? Les fondements du thème Environnement

Problème : une économie linéaire qui accélère des pressions déjà existantes



Stockholm University's Stockholm Resilience Center, 2021

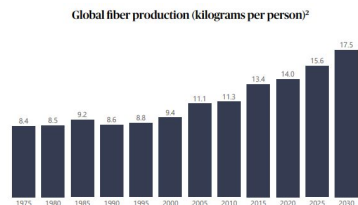


Deux facteurs clés pour expliquer la pression grandissante de l'industrie du textile sur la planète :

- **La demande, la production et l'utilisation de textiles ont dépassé les attentes**
plus l'industrie grandit, plus les pressions sur les ressources naturelles sont importantes. Aussi, les industriels fabriquent des produits de moins bonne qualité et moins durables, accroissant les problèmes de pollution et de déchets. Le business model classique de la mode n'est plus soutenable ;
- **Les modes de production ne sont pas souvent responsables**
ex. les fibres synthétiques dominent le marché, l'opacité du secteur n'encourage pas les fournisseurs à faire des efforts sur leur consommation d'eau/d'électricité, etc.



Textile Exchange "Preferred Fiber & Materials Market Report", octobre 2022



Quelle mode pour demain ? Les fondements du thème Environnement

Solutions : identifier les leviers globaux pour répondre aux enjeux planétaires



EUROPEAN COMMISSION

Brussels, 30.3.2022
COM(2022) 141 final

COMMUNICATION FROM THE COMMISSION TO THE EUROPEAN PARLIAMENT, THE
COUNCIL, THE EUROPEAN ECONOMIC AND SOCIAL COMMITTEE AND THE COMMITTEE OF
THE REGIONS

EU Strategy for Sustainable and Circular Textiles

Pour amoindrir les impacts de l'industrie textile sur l'environnement :

- Engager une **mutation vers l'économie circulaire et allonger la durée de vie des produits** pour réduire de manière globale les pressions sur l'environnement ;
- S'orienter vers des **processus de production et de transformation plus responsables**, lors des **étapes les plus impactantes** notamment, pour jouer spécifiquement sur chacune des limites planétaires.

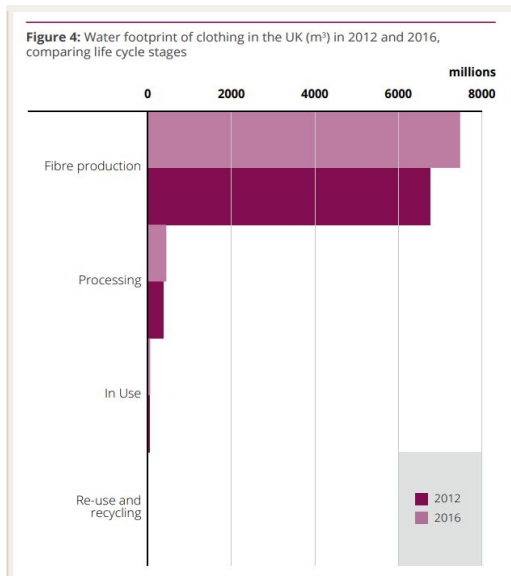
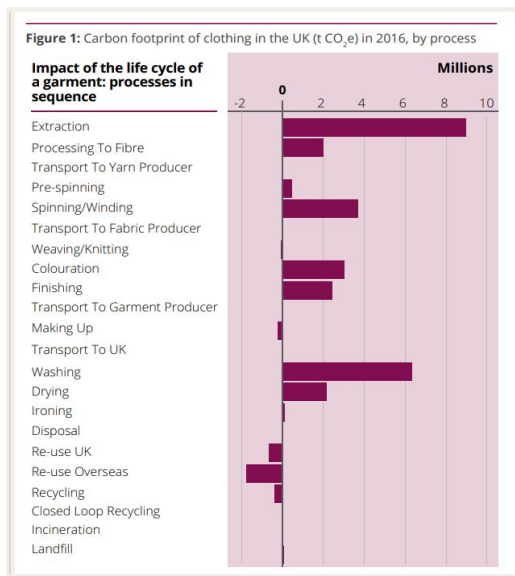


Sustainability and Circularity in the Textile Value Chain

Global Stocktaking

Quelle mode pour demain ? Les fondements du thème Environnement

Solutions : focus sur les étapes de production




Les étapes de production les plus impactantes sont :

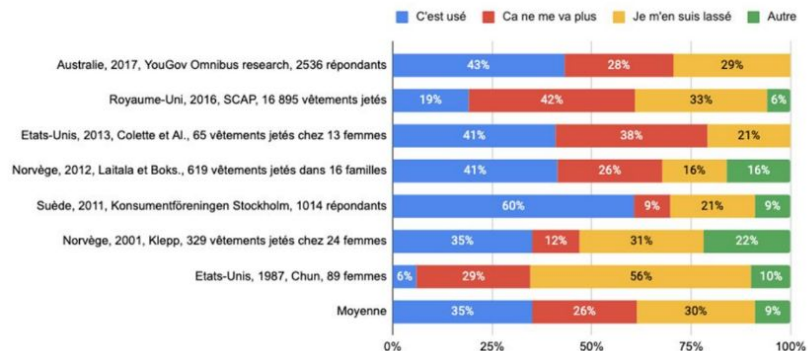
- **Matières premières**
Agriculture pour matières naturelles/artificielles ou synthèse des matières synthétiques ;
- **Ennoblement**
Consommation d'eau et d'électricité, utilisation de produits chimiques.
- **Utilisation**
Dépend plus des consommateurs que des marques.

Source : WRAP, *Valuing our Clothes : the cost of UK Fashion (2017)*

La méthodologie Fashion Score répond aux enjeux planétaires

 Durabilité : au-delà de la qualité

Causes de la fin de vie d'un vêtement



En Mode Climat, 2022

Prendre en compte la durabilité, c'est intégrer :

- **La durabilité physique** : service de garantie, service de réparation

Une marque qui met ces services en place a confiance en ses produits, sinon cela risque d'être très coûteux.

Pas de prise en compte des tests laboratoire car ils ne sont pas toujours le reflet de l'évolution réelle d'un vêtement (ex. jaunissement des cols), et ne sont pas accessibles à toutes les marques.

- **La durabilité non physique** (manquante dans l'ACV) : fréquence de renouvellement des collections

Un renouvellement très rapide des collections incite à la consommation en créant du désir. Ainsi, les consommateurs ont tendance à acheter plus de vêtements, et donc à se débarrasser prématurément de vêtements en bon état.

Quelle mode pour demain ? Les fondements du thème Humains 🤝

Les principes de l'OIT pour définir les enjeux urgents



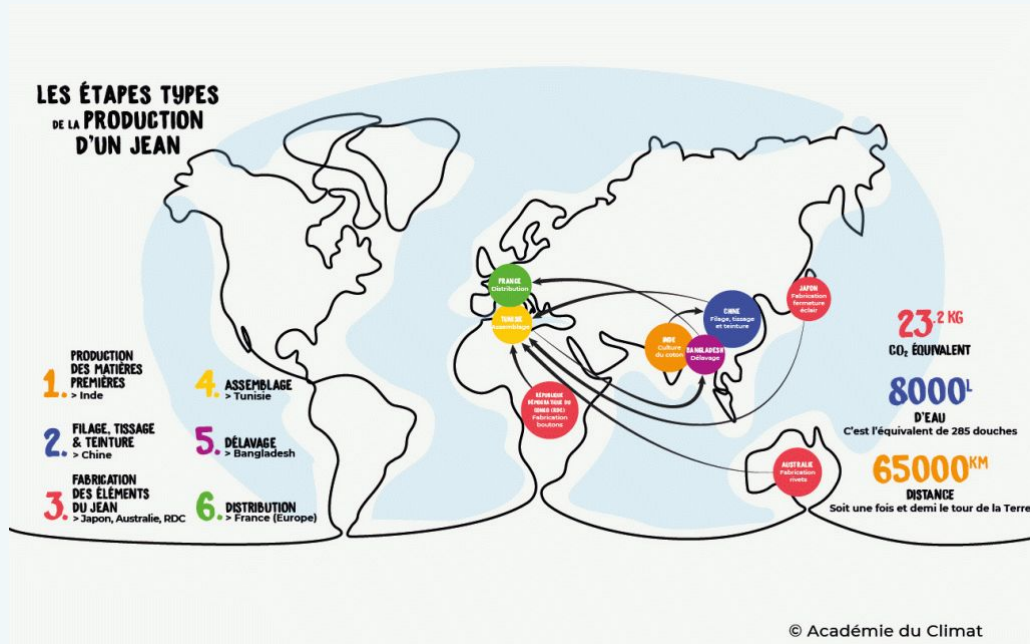
▶ Déclaration de l'OIT relative aux principes et droits fondamentaux au travail et son suivi

- Liberté d'association et la reconnaissance effective du droit de négociation collective;
- Élimination de toute forme de travail forcé ou obligatoire;
- Abolition effective du travail des enfants;
- Élimination de la discrimination en matière d'emploi et de profession;
- Milieu de travail sûr et salubre.

L'industrie de la mode doit montrer l'exemple, car elle seule elle emploie 75 millions de personnes à travers le monde dont 60 millions de femmes (UNECE, 2018)

Quelle mode pour demain ? Les fondements du thème Humains 🤝

Problèmes : des chaînes de production complexes et opaques




Des pratiques courantes dans l'industrie de la mode qui expliquent les dérives sociales connues :

- **Sous-traitance**
- **Externalisation**

Chaînes méconnues voire inconnues

Quelle mode pour demain ? Les fondements du thème Humains 🤝

Solutions : identifier les leviers pour répondre aux enjeux sociaux



Guide OCDE sur le devoir de diligence applicable aux chaînes d'approvisionnement responsables dans le secteur de l'habillement et de la chaussure

Principe du devoir de vigilance :

- ✓ **Identification des dommages réels et potentiels** liés aux activités de l'entreprise et à sa chaîne d'approvisionnement ;
- ✓ **Faire cesser, prévenir ou atténuer** les dommages liés aux activités ou à la chaîne d'approvisionnement de l'entreprise ;
- ✓ **Contrôler.**

**CONNAISSANCE DE LA
FILIÈRE**

**INTERDICTION DE CERTAINES
PRATIQUES**
(ex. tannage, sablage -> milieu de travail sûr)

AUDITS SOCIAUX
(respect des principes de l'OIT)

Quelle mode pour demain ? Les fondements du thème Santé

Problème : une réglementation en place, mais parfois pas suffisante ou pas respectée

Évaluation des effets sensibilisants ou irritants cutanés des substances chimiques présentes dans les articles chaussants et textiles d'habillement

Avis de l'Anses
Rapport d'expertise collective

Avril 2018

Édition scientifique

Plus de 8000 substances utilisées dans la production d'articles textiles ou chaussants. Audrey Millet, 2023

“De **nombreux cas d'allergies et/ou d'irritation** cutanées a priori en lien avec les textiles d'habillement ou des articles chaussants ont été rapportés ces dernières années par la DGCCRF.” rapport ANSES, 2018

Report How toxic are the textiles we consume? And how can the EU trade tools tackle it?

By Audrey Millet

January 2022



Produced at the initiative and with the financial support of Fabrice Buisson, Green MEP

Une étude menée à la Harvard Chan School démontre que des **substances toxiques** associées à la production de vêtements sont présentes dans le lait maternel ou le placenta, et sont donc **directement transférées aux bébés**. Audrey Millet, 2023

Quelle mode pour demain ? Les fondements du thème Santé

Solution : identifier les leviers pour répondre aux enjeux toxicité

Ø ZDHC

Zero Discharge of
Hazardous Chemicals

Responsabiliser les marques pour mettre en œuvre les meilleures pratiques de gestion durable des produits chimiques : engagement collectif et établissement de normes.

Des mesures peuvent être mises en place :

- ✓ Listes de substances restreintes et audits toxicité ;
- ✓ Contrôles sur produits finis ou semi-finis.

La méthodologie Fashion Score répond aux enjeux de toxicité

Les différentes facettes de la thématique “Santé”, intégrées dans le Fashion Score

Santé de l'environnement

Des pratiques respectueuses des écosystèmes

- Intégrée dans la thématique Environnement, au sein de la section “Biodiversité, Eau & Sols”.
- Couvert pas les critères :
 - interdiction du tannage
 - efforts des fournisseurs pour la pollution de l'eau
 - utilisation de matières participant à la préservation des sols

Santé des travailleurs

Un milieu de travail sain et salubre

- Intégré dans la thématique Humains, au sein de la section “Prise en compte de la vie des travailleurs”.
- Couvert par les critères :
 - Interdiction du sablage
 - Interdiction du tannage au chrome
 - utilisation de matières dont les procédés de fabrication n'utilisent pas de produits toxiques

Santé des consommateurs

Des vêtements vendus sûrs

- Intégré dans la thématique Santé, dans l'ensemble de la section.
- Couvert par l'ensemble des critères présents dans ce thème :
 - substances interdites,
 - audits et contrôles sur les produits semi-finis et finis.

Quelle mode pour demain ? Les fondements du thème Animaux 🐶

Problème : de nombreuses matières d'origine animale et encore peu de mesures



Bien-être animal : une préoccupation croissante

Restés longtemps figés dans une relation homme-machine théorisée par Descartes, les rapports de l'homme à l'animal n'ont cessé d'évoluer ces dernières années avec la reconnaissance de droits croissants pour les animaux. Depuis 2015, le code civil leur attribue la qualité d'être sensible, un statut juridique plus protecteur.

Par La Rédaction

Dernière modification : 7 février 2022

Animal Welfare in Fashion

Towards a truly ethical
and transparent fashion
industry

Quatre pattes x Good on You, 2021

Cuir, fourrure, plume, duvet, lapin angora, laine, cachemire, soie, cuir exotique : de **nombreuses matières issues de espèces d'animaux**, parfois élevées uniquement pour leurs peaux

“Notre rapport montre que **la plupart des marques de mode en savent toujours incroyablement peu sur les conditions auxquelles les animaux sont soumis dans leurs chaînes d’approvisionnement**. Les marques parlent beaucoup de la protection animale, mais si l’on creuse un peu, on découvre souvent des **politiques de protection animale faibles, lacunaires ou inexistantes.**”

Yasmine Wenk, chargée de campagnes chez QUATRE PATTES Suisse

Quelle mode pour demain ? Les fondements du thème Animaux 🐾

Animaux : enjeux bien-être animal et leviers pour y répondre

De fortes attentes consommateurs sur la thématique du bien-être animal.

Pour y répondre, les marques doivent se donner d'une politique stricte vis-à-vis des matières animales utilisées :

- Arrêt de l'utilisation de **matières controversées** (fourrures et cuirs exotiques, matières obtenues par des pratiques cruelles, etc.) ;
- Utilisation de matières alternatives. Ex : **matières recyclées** (non dépendantes directement de l'élevage)
- Mettre en place des actions pour limiter les risques de maltraitance animale. Ex : en utilisant des **matières certifiées** (risques réduits).

4

Annexes

Focus sur la durabilité

Nous sommes engagés et précurseurs sur la gestion de la durabilité dans le score environnemental

Prise en compte historique de la durabilité physique par Clear Fashion par les tests laboratoires

✓ Dès 2019 : récolte des données de test laboratoire selon les éco modulations ReFashion.

✓ Suite à l'analyse des données récoltées, aux retours des experts, et aux 2 soutenances de thèses sur le sujet (GEMTEX), constat suivant : difficile de prévoir la durée de vie réelle à partir des tests laboratoire. Les résultats ne sont finalement pas pris en compte dans le score.

✓ Suivi des travaux PEF sur le sujet

Données qualitatives intégrées, reflétant la durabilité physique et émotionnelle

✓ Données identifiées avec les experts :

Durabilité physique

- Service de garantie ou de réparation
- Pas de pénalisation des grammages

Durabilité émotionnelle

- Rythme des collections

Nombre d'années où les vêtements ont été portés (par catégories)							
Étiquettes de	Moins de 1 an	1 - 2 ans	2 - 4 ans	4 - 6 ans	6 - 8 ans	8 - 10 ans	Plus de 10 ans
accessory	25%	44%	9%	6%	6%	0%	9%
bag	17%	32%	31%	10%	7%	2%	2%
coat	23%	28%	23%	14%	6%		
combi	42%	26%	26%	5%	0%		
dress	25%	30%	27%	9%	3%		
jeans	30%	35%	25%	6%	1%		
pants	36%	30%	26%	5%	2%		
pull	31%	35%	22%	7%	2%		
pyjamas	38%	33%	13%	8%	4%		
shoe	29%	42%	20%	7%	1%		
short	47%	20%	20%	11%	2%		
skirt	25%	36%	25%	11%	0%		
sportswear	24%	35%	27%	6%	4%		
swimsuit	28%	26%	34%	8%	4%		
top	32%	32%	22%	9%	3%		
underwear	29%	41%	20%	8%	2%		
Total généra	30%	34%	23%	8%	3%	1%	2%

Exemple de données générées à partir des milliers de retours que nous avons récoltés (au global / par marques / typologies de marques)

Analyse de la durée de vie à partir des retours des consommateurs

✓ Qui de mieux que les consommateurs pour témoigner sur la durée de vie des produits ? Retours récoltés auprès de 300 000 consommateurs

- ✓ Données analysées, par catégorie de produit / marque :
 - Durée de vie
 - Utilisation : lavage, respect des consignes, etc.
 - Raison vêtement mis de côté

Nous sommes sollicités pour la prise en compte de la durabilité dans le dispositif étatique

✓ Table Ronde Clear Fashion x Bérangère Couillard - juin 2023, à la Caserne, à propos notamment de la durabilité émotionnelle

✓ Retours faits sur les sujets au niveau FR et EU. Ateliers réguliers avec le CGDD.

✓ Nos critères : Service de garantie ou de réparation et Rythme des collections sont à l'étude pour être intégré dans le dispositif étatique.

✓ Nos bases de données d'usage intéressent l'ADEME pour la prise en compte de la durée de vie.

4

Annexes

Exemples d'application

#	Catégorie	Produit	Chez une marque Non Fast Fashion	
			Score Environnement /100	Score Environnement /A à E
1	jupe et robe et combinaison	robe (lin, France)	88.33	A
2	pull et couche intermédiaire	pull (mix coton-acrylic, France)	54.65	C
3	t-shirt et polo	t-shirt (coton, France)	75.83	B
4	t-shirt et polo	Polo rugby (coton organique, France)	86.77	A
5	chaussettes	chaussettes (coton, Chine, couleur noire)	54.44	C
6	chaussettes	chaussettes (viscose, Chine, couleur noire)	59.32	C
7	chaussettes	chaussettes (laine, France, écruées)	69.58	B
8	chaussettes	chaussettes (laine, Nouvelle-Zelance, écruées)	69.58	B
9	jupe et robe et combinaison	robe (coton, Chine)	67.5	B
10	jupe et robe et combinaison	robe (polyester, Chine, motif impression)	36.25	D
11	jupe et robe et combinaison	robe (polyester, Chine)	25.64	D
12	jupe et robe et combinaison	robe (polyester, France, motif impression)	33.97	D
13	jupe et robe et combinaison	robe (polyester, France)	33.97	D
14	pantalon et short	jean (coton, Chine, 280g/m2)	44.15	C
15	pantalon et short	jean (coton, Chine, 450g/m2)	44.15	C
16	pull et couche intermédiaire	pull (laine, Chine)	50.64	C
17	pull et couche intermédiaire	pull (coton, Inde)	50.64	C
18	t-shirt et polo	t-shirt (polyester, Chine)	25.64	D
19	t-shirt et polo	t-shirt (coton, Chine, couleur noire)	56.89	C
20	t-shirt et polo	t-shirt (coton, Chine, couleur blanche)	56.89	C
21	t-shirt et polo	t-shirt (coton organique, Chine, couleur blanche)	67.83	B
22	t-shirt et polo	t-shirt (mix coton-polyester, Chine)	35.71	D
23	t-shirt et polo	t-shirt (polyester, Chine, IQ 0,67)	25.64	D
24	t-shirt et polo	t-shirt (polyester, Chine, IQ 1,45)	25.64	D
25	t-shirt et polo	t-shirt (coton recyclé, Chine, couleur noire)	77.72	B
26	t-shirt et polo	t-shirt (lin, France)	77.72	B
27	t-shirt et polo	t-shirt (coton, France)	65.22	B

Au global : le Fashion Score appliqué sur un panel de produits représentatif du secteur

NB : Sur une marque de Fast Fashion, baisse d' 1 lettre en moyenne

A => B
D => E

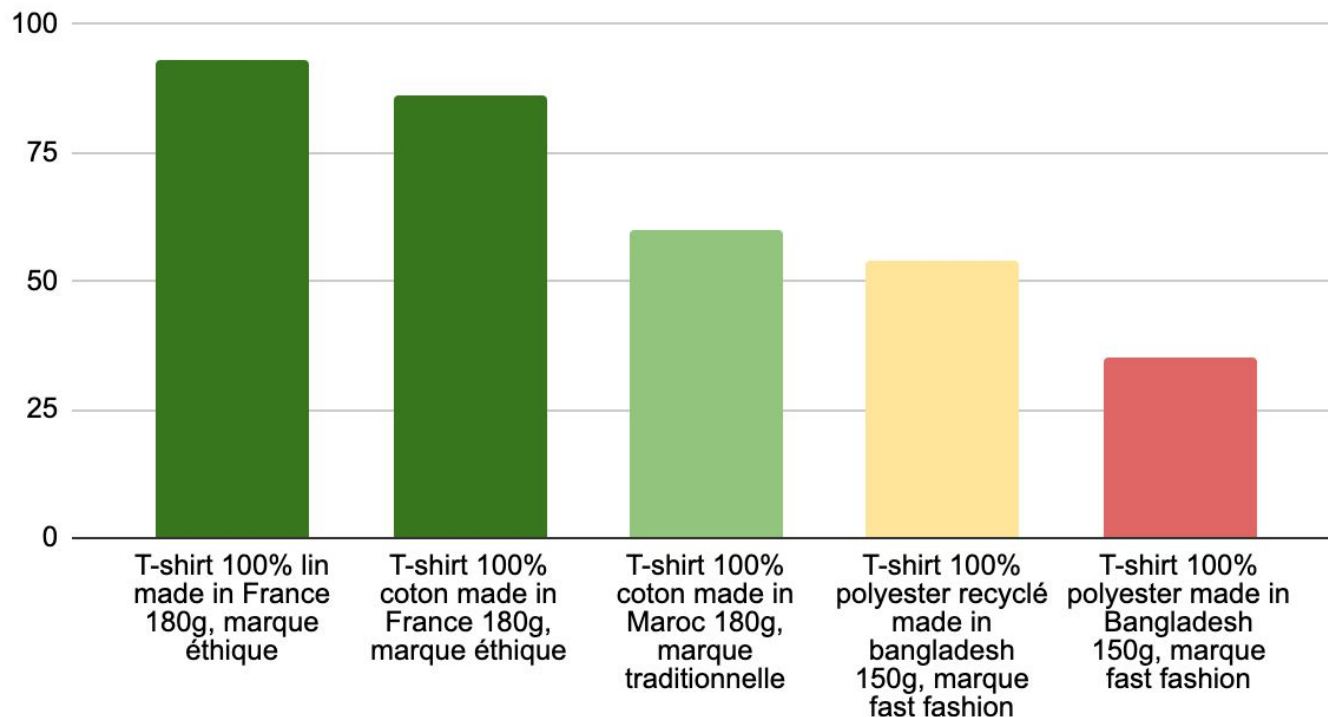
✓ Bonne répartition des scores de A à E

✓ Les matières vertueuses (lin, coton bio) sont valorisées

✓ Le poids des produits n'influe pas sur le score global (ex. polo de rugby lourd par rapport à un t-shirt, sous-valorisé en général dans l'ACV)

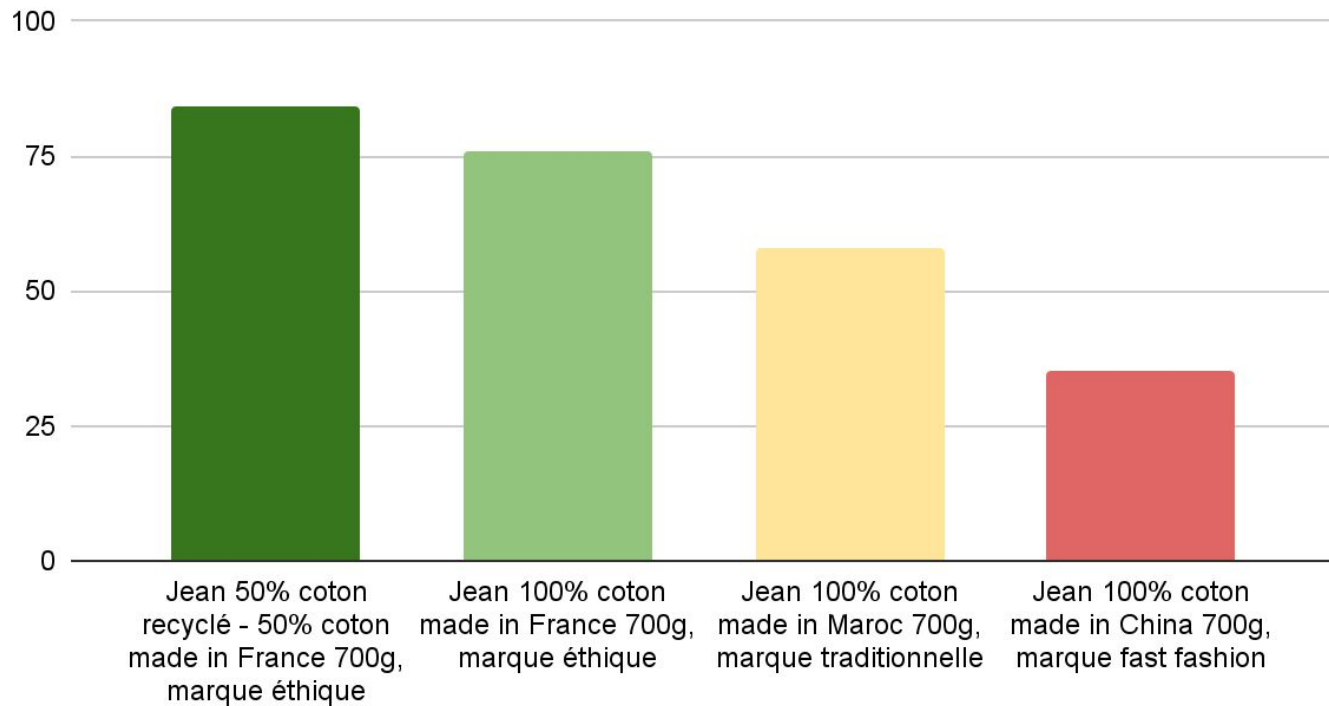
Exemples d'application

Exemples d'application Fashion Score - T-shirts



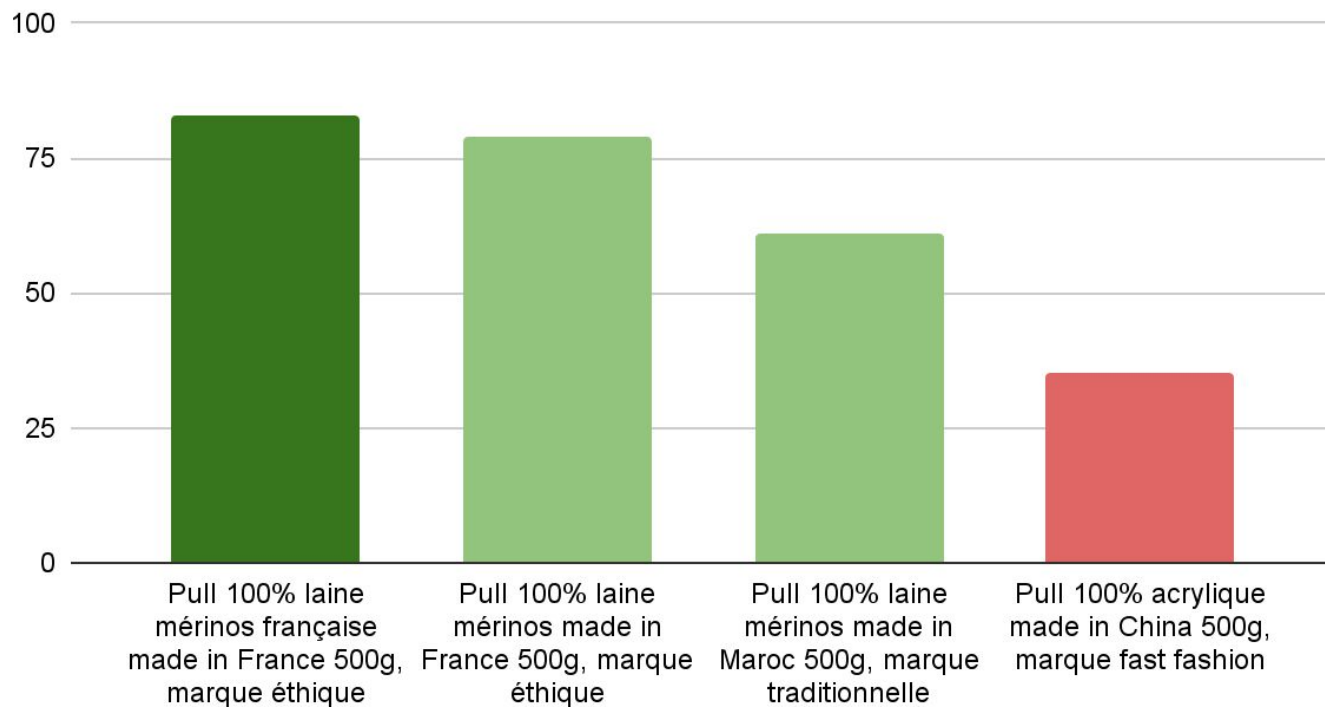
Exemples d'application

Exemples d'application Fashion Score - Jeans



Exemples d'application

Exemples d'application Fashion Score - Pulls



Pourquoi afficher le Fashion Score permettra une juste valorisation de vos pratiques RSE, non permise aujourd'hui par le minimum réglementaire








Exemple : Coton vs Coton BCI vs Coton bio

T-shirt d'une marque autre que La Redoute (données anonymisées).


Infos produit :

- ✓ 100% Coton Conventionnel
- ✓ Fabriqué au Bangladesh

La matière est le seul paramètre qui a évolué dans ces simulations, sur un même produit.

	Simulation 100% Coton conv.	Produit existant 100% Coton BCI	Produit existant 100% Coton bio
Fashion Score	54/100	58/100	65/100
 Environnement	37/100	48/100 <input type="checkbox"/>	54/100 <input type="checkbox"/>
 Humains	46/100	46/100	59/100 <input type="checkbox"/>
 Santé	80/100	80/100	80/100
 Animaux	100/100	100/100	100/100
Coût env.	 1101 µPts	 1101 µPts	 1101 µPts

 Micropoints : Non prise en compte du coton biologique ni du label BCI..

 Fashion Score : Le label BCI fait gagner des points sur l'Env. et le coton bio sur Env. + Social.

Pourquoi afficher le Fashion Score permettra une juste valorisation de vos pratiques RSE, non permise aujourd'hui par le minimum réglementaire

Exemple : Fournisseurs non audités vs Fournisseurs audités

Pull d'une marque autre que (données anonymisées)

Infos produit:

- ✓ 80% Coton, dont 30% recyclé, 20% polyester recyclé
- ✓ Fabriqué en Chine

Les audits fournisseurs sont les seuls paramètres qui ont évolué dans cette simulation, sur un même produit.

	Simulation Sans Audit	Produit existant Audits internes & externes
Fashion Score	58/100	70/100
 Environnement	48/100	57/100 □
 Humains	49/100	71/100 □
 Santé	75/100	75/100
 Animaux	100/100	100/100
Coût env.	 2317 µPts	 2317 µPts

 **Micropoints : Non prise en compte des audits sociaux**

 **Fashion Score : note globale +20% et Humains + 45% avec les audits sociaux**

Pourquoi afficher le Fashion Score permettra une juste valorisation de vos pratiques RSE, non permise aujourd'hui par le minimum réglementaire

Exemple : Sans Label vs avec Label OekoTex (sur le tissu post-ennoblissement)

Pull d'une marque autre (données anonymisées)

- ✓ 80% Coton, dont 30% recyclé, 20% polyester recyclé
- ✓ Fabriqué en Chine

L'ajout du label OekoTex 100 est le seul paramètre qui a évolué dans cette simulation, sur un même produit.

	Simulation Sans Label	Produit existant OekoTex 100
Fashion Score	61/100	64/100
 Environnement	57/100	57/100
 Humains	48/100	48/100
 Santé	75/100	94/100
 Animaux	100/100	100/100
Coût env.	2317 µPts	2317 µPts

 Micropoints : Non prise en compte des labels sur les tissus

 Fashion Score : note globale +5% et Santé + 25% avec le label OekoTex 100

Pourquoi afficher le Fashion Score permettra une juste valorisation de vos pratiques RSE, non permise aujourd'hui par le minimum réglementaire





Exemple : fourrure de renard vs imitation fourrure

Manteau en fourrure d'une marque autre que La Redoute (données anonymisées)

Infos produit:

- ✓ 100% Fourrure animal
- ✓ Fabriqué en Bulgarie

La matière est le seul paramètre qui a évolué dans cette simulation, sur un même produit.

	Simulation 100% fourrure	Produit existant 100% polyester
Fashion Score	48/100	58/100
 Environnement	36/100	29/100 <input type="checkbox"/>
 Humains	65/100	65/100
 Santé	82/100	82/100
 Animaux	0/100	100/100 <input type="checkbox"/>
Coût env.	indisponible	indisponible

🇫🇷 Micropoints : La fourrure ne figure pas dans la liste de matières disponibles.

🔗 Fashion Score : Le thème Animaux passe de 0 à 100 avec l'interdiction de la fourrure.

4

Annexes

Articulation avec la réglementation

Des pionniers impliqués dans la construction de l'AE

et de la réglementation Française et Européenne

🕒 Ouverture de la réunion de lancement du projet d'Affichage Environnemental par Clear Fashion, avec Brune Poirson

🗣️ Prises de parole suite à notre participation à l'expérimentation xTex :

- ✓ tribune dans *Le Monde*
- ✓ Brut sur l'AE avec Bérangère Couillard + Clear Fashion
- ✓ table ronde avec Bérangère Couillard
- ✓ Intervention à l'Assemblée Nationale
- ✓ Rencontres très régulières avec les différents ministères (ici avec B. Le Maire)

🌍 Nos demandes écoutées !

- ✓ limites ACV reconnues Green Claims
- ✓ ajout 8 critères - déjà dans notre méthode depuis nos débuts

🇪🇺 Une présence au niveau Européen

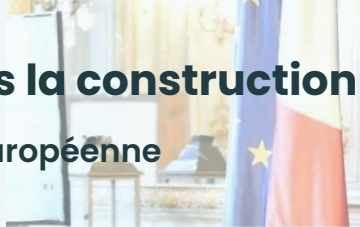
- ✓ Consultation Européenne
- ✓ Digital product passeport
- ✓ Devoir de vigilance (D. Potier, R. Glucksmann)

🏆 Le seul dispositif mis en avant par le gouvernement !

(document officiel du SGPE, validé par Elisabeth Borne)

- Les principaux scores privés (Planet score, Yuka, Clear fashion ...) présentent une note comparative exprimée dans une échelle colorimétrique dont la portée est limitée à une seule catégorie de produits

[...] ceux-ci pourraient venir compléter le futur score réglementaire et apporter le cas échéant en apportant des infos additionnelles (santé, social, conditions d'élevage...)



Le Fashion Score permet de déployer et de compléter le minimum réglementaire

Voir document officiel validé par Elisabeth Borne, juillet 2023

Affichage environnemental 1/2 : orientations méthodologiques

Afficher le coût environnemental en valeur absolue



Le choix d'une **échelle ouverte**, option la plus consensuelle, présente plusieurs avantages :

- Avantages méthodologiques : facilite l'articulation européenne PEF (Product Environmental Footprint) et le déploiement à tous les secteurs (pas de débat sur les catégories de produits comparés)
- Diminution du risque d'effet rebond : signale que tel produit « vert » a un impact (enjeu de sobriété matérielle)

Pour l'alimentation, l'affichage environnemental devra permettre des comparaisons intra-catégorielles.

Orientations
retenues

L'affichage environnemental exprime dans une échelle colorimétrique le coût environnemental d'un produit.

Articuler ce dispositif obligatoire avec des scores comparatifs

- Le coût environnemental est une information minimale essentielle, l'expérimentation a cependant révélé que certaines informations utiles au consommateur mériteraient d'y être ajoutées.
- Les principaux scores privés (Planet score, Yuka, Clear fashion ...) présentent une note comparative exprimée dans une échelle colorimétrique dont la portée est limitée à une seule catégorie de produits

- Les principaux scores privés (Planet score, Yuka, Clear fashion ...) présentent une note comparative exprimée dans une échelle colorimétrique dont la portée est limitée à une seule catégorie de produits

encadrer les catégories ou les modalités d'affichage)

Un affichage unique qui permet d'allier conformité et engagement

Fashion Score
sur 4 thèmes

74/100 sur Clear Fashion

Le Score Clear Fashion est calculé sur 150 critères basés sur l'avancée du secteur.

 **Environnement**  87/100

 **Humain**  87/100

 **Santé**  64/100

 **Animaux**  62/100


Coût environnemental
du gouvernement

Coût environnemental


 **884** Micropoints

Le coût environnemental est un dispositif de l'état français visant à exprimer l'impact d'un produit de consommation en Micropoints.

Principaux pays de production

 Tissage ou tricotage
Chine

 Teinture et impression
Chine

 Confection
Bangladesh

3 pays obligatoires selon
la loi AGEC

Mention obligatoires
selon la loi AGEC

Une méthodologie qui permet d'anticiper la réglementation

Les 8 critères demandés par Bérengère Couillard : présents depuis notre méthodologie depuis 4 ans

1. La consommation d'eau utilisée

- Consommation d'eau des matières, qualifiée : forte / moyenne / faible
- Pratiques fournisseurs réduisant consommation d'eau
- Process type sablage

2. La durabilité physique des textiles

- Service de garantie et de réparation
- Retours qualité des utilisateurs

3. Les conditions de production

- Lieux de chacune des 5 étapes de la chaîne de production, mise en place d'audit, de système d'alerte

4. L'utilisation de pesticides et de produits chimiques

- Pollution de l'eau des matières, qualifiée : forte / moyenne / faible
- Pratiques fournisseurs réduisant pollution d'eau
- Process type tannage au chrome

5. Les rejets de microplastiques

- Composition présence de matières synthétiques

6. La valorisation des matières recyclées

- Composition présence de matières recyclées

7. La valorisation des textiles reconditionnés

- Composition présence de matières upcyclées

8. L'impact de la fast fashion

- Fréquence des collections, comme indicateur de la Fast Fashion poussant à la consommation

Et de la même façon...

Exemple du social, thème que nous couvrons déjà, nous avons été audités pour l'affichage social

4

Annexes

Les experts Clear Fashion

Une équipe d'experts permanents



Anne Perwuelz

- ✓ Experte en textile durable / produits chimiques et qualité
- ✓ Directrice de recherche à l'ENSAIT
- ✓ Co-fondatrice de la Chaire Tex&Care.
- ✓ Membre du Comité Scientifique Affichage Environnemental pour les Produits Textiles



Madjouline Sbai

- ✓ Expert du marché de la consommation et de la mode éthique.
- ✓ Auteure et responsable de programme de recherche.



Isabelle Robert

- ✓ Experte en matière d'attentes des consommateurs
- ✓ Conférencière spécialisée dans l'impact de la mode.
- ✓ Co-fondatrice de la Chaire Tex&Care.



Grégoire Jacob

- ✓ Expert de la chaîne d'approvisionnement à la fondation Earthworm, 32 grandes entreprises (Okaidi...)



Thomas Radal

- ✓ Expert de la chaîne d'approvisionnement textile, 250 usines visitées, 7 ans au Bangladesh et en Chine.



Maud Herbert

- ✓ Experte en marketing et culture de consommation.
- ✓ Responsable de l'équipe de recherches Consommation, Cultures et Marchés (laboratoire LUMEN, UR 4999).
- ✓ Co-fondatrice de la Chaire Tex&Care.



Fabienne Ohran

- ✓ Ensait
- ✓ Ex responsable qualité textile maison loisir Monoprix
- ✓ Conseil en qualité et étiquetage

4

Annexes

**Principaux travaux et bases de données
mobilisées**

Les principaux travaux et bases de données

Les principaux travaux sur lesquels repose le système d'évaluation de Clear Fashion :

[Cap vers la mode circulaire ? Les français et la mode responsable en 2022](#) - Chaire Tex&Care - 2022

[A sustainable and resilient circular fashion and textile industry](#) - Cornell, Hayha & Palm - 2021

[Sustainability and Circularity in the Textile Value Chain](#) - United Nations Environment Programme - 2020

[Valuing our clothes : The cost of UK fashion](#) - WRAP - 2017

[Guide OCDE sur le devoir de diligence applicable aux chaînes d'approvisionnement responsables dans le secteur de l'habillement et de la chaussure](#) - OCDE - 2018

[ZDHC MRSL V3.0](#) - ZDHC Foundation - 2022

[Animal welfare in fashion](#) - Four Paws - 2021

[Approvisionnement responsable pour les marques désirables](#) - Fédération du prêt à porter féminin - Mars 2019

[Le revers de mon look](#) - Ademe - 2018

[Eco-conception des produits textiles-habillement](#) - WWF - 2011

[A NEW TEXTILES ECONOMY : REDESIGNING FASHION'S FUTURE](#) - Ellen MacArthur Foundation - 2017

[The environmental price of fast fashion](#) - Kirsi Niinimäki, Greg Peters, Helena Dahlbo, Patsy Perry, Timo Rissanen & Alison Gwilt - 2020

Les principales bases de données utilisées pour construire le Fashion Score :

[Base IMPACTS](#) - Ademe - Juillet 2020 (dernière mise à jour)

[MEASURING FASHION](#) - Quantis - 2018

[The role and business case for existing and emerging fibers in sustainable clothing](#) - DEFRA - 2010

[Données EP&L](#) - Kering - 2022

[Données Higg](#) - Sustainable Apparel Coalition - 2019

[Données EF 3.0 / PEFCR Apparel & Footwear](#) - Ecoinvent - 2023

[Environmental impact of textile fibers](#) - The fiber bible part 2 - Mistra Future Fashion - 2019

[Preferred fiber & Materials market reports](#) - Textile Exchange - 2022

Les bases de données spécifiques de l'analyse des risques sociaux selon l'origine

Notre étude est basée sur les sources suivantes :

[The global slavery index](#) - Walk free foundation - 2018

[ITUC GLOBAL RIGHTS INDEX](#) - International Trade Union Confederation - 2022

[Global Database on Occupational Safety and Health Legislation \(LEGOSH\)](#) - OIT

[The Global Gender Gap Report 2022](#) - World Economic Forum - 2022

[Child labour global databases](#) - UNICEF - 2022

[Rankings by Country of Average Monthly Net Salary \(After Tax\) \(Salaries And Financing\)](#) - Numbeo - 2022

[IPC](#) - Transparency International - 2021

[Countries' Risk Classification](#) - Amfori - 2022

[The Shift Project](#) - Energy

[Statistical Review of World Energy](#) - BP

[What A Waste Global Database 2018](#) - International Bank for Reconstruction and Development - 2018

[Total renewable water resources per capita](#) - The World Bank Group

[Wastewater treatment](#) - United Nations

Les travaux sur l'ACV

Sources mobilisées sur le sujet

<https://eur-lex.europa.eu/legal-content/EN/TXT/HTML/?uri=CELEX:52023PC0166>

Rapport CESIAe, novembre 2023 <https://sharedocs.huma-num.fr/wl/?id=cRuPWmhOsZntiMN8ziEzFyDdGJCuhSAX>

<https://www.iso.org/fr/standard/37456.html>

<https://lca-net.com/blog/why-not-pef/>

<https://www.theguardian.com/fashion/2022/jun/28/fashion-brands-pause-use-of-sustainability-index-tool-over-greenwashing-claims>

<https://www.academie-sciences.fr/fr/Rapports-ouvrages-avis-et-recommandations-de-l-Academie/plastiques-environnement.html>

<https://www.cnrs.fr/fr/presse/des-emissions-massives-de-methane-par-lindustrie-petroliere-et-gaziere-detectees-depuis>

<https://www.iso.org/standard/82238.html>

<https://allianceflaxlinenhemp.eu/fr/impact-environnemental-lin-europeen>

<https://www.packaginginsights.com/news/lca-credibility-crisis-unreliable-methodologies-leading-circular-packaging-economy-astray-warns-report.html>

<https://www.packaginginsights.com/news/packaging-innovations-2023-are-plastics-struggling-to-sell-in-a-post-lca-world.html>

<https://onlinelibrary.wiley.com/doi/10.1002/csr.2253>