

Η αγορά εργασίας στην Κύπρο 1999-2022

Νεόφυτος Αριστοδήμου, Μιχάλης Μιχαηλίδης

Απρίλιος 2024

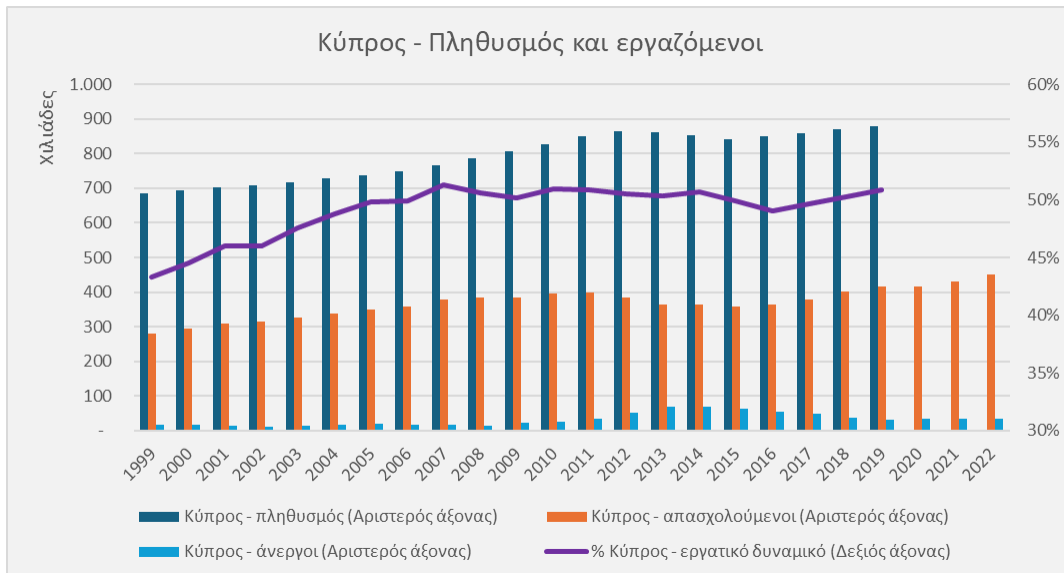
1. Περίληψη

Το εργατικό δυναμικό της Κύπρου το 2022 παρουσιάζει σημαντική αύξηση πέραν του 60% σε σχέση με το 1999. Αντίστοιχα παρατηρείται μικρή αύξηση στην απασχόληση ως προς τον πληθυσμό, που έφτασε στο 51% το 2019. Η απασχόληση γυναικών παρουσίασε μεγαλύτερη αύξηση κατά την περίοδο της μελέτης, παρόλο που παραμένει μικρότερη από τη συμμετοχή των αντρών στην αγορά εργασίας. Συγκριτικά με άλλες χώρες, η Κύπρος έχει αρκετά ψηλά ποσοστά συμμετοχής στην εργασία, τόσο στους άντρες όσο και στις γυναίκες. Η ανάληψη διευθυντικών θέσεων από γυναίκες διπλασιάστηκε κατά την περίοδο παρατήρησης, αλλά παραμένει χαμηλά στο 26% το 2022. Κατά την ίδια χρονιά, το 82.3% των εργαζομένων απασχολείται στον ιδιωτικό τομέα. Οι περισσότεροι βρίσκονται σε καθεστώς πλήρους απασχόλησης, παρόλο που παρουσιάζεται μικρή αύξηση στην μερική απασχόληση κατά την περίοδο της μελέτης. Εμφανής είναι και η σταδιακή αύξηση των εργαζομένων με προσόντα τριτοβάθμιας εκπαίδευσης με αντίστοιχη μείωση των ποσοστών όσων δεν αποκτούν απολυτήριο δευτεροβάθμιας. Η διαχρονική αλλαγή προς περισσότερη εκπαίδευση είναι πιο έντονη σε νεαρότερες ηλικιακές ομάδες και στις γυναίκες. Από το 2010 και μετά οι μισθοί παρέμειναν σχετικά σταθεροί σε αποπληθωρισμένες τιμές, με μικρή πτώση κατά τα χρόνια της κρίσης και εμφανή αύξηση από το 2017 και μετά. Διαφορές εντοπίζονται όμως μεταξύ επαγγελματικών κατηγοριών. Μισθολογικά οι άντρες έχουν κατά μέσο όρο ψηλότερο μισθό από τις γυναίκες, με το χάσμα να παρουσιάζει μικρή μείωση και να καταλήγει στο 15% το 2022.



2. Εργατικό δυναμικό

Το εργατικό δυναμικό¹ στην Κύπρο αυξήθηκε από περίπου 297 χιλ. το 1999 σε 483 χιλ. το 2022, παρουσιάζοντας μια αύξηση της τάξης του 62%. Κατά το αντίστοιχο διάστημα η απασχόληση αυξήθηκε από 43% σε 51% στο σύνολο του πληθυσμού. Το σύνολο του πληθυσμού επίσης αυξήθηκε από περίπου 700 χιλ. το 1999 σε σχεδόν 900 χιλ. το 2019² (ή αύξηση περίπου 28%).



Η αύξηση στην απασχόληση οφείλεται κυρίως στη ένταξη περισσότερων γυναικών στην αγορά εργασίας (από 35% το 1999 σε 47% το 2022, στο σύνολο του πληθυσμού). Η αύξηση παρατηρείται κυρίως στην περίοδο μέχρι το 2009-2010 οπότε και σταθεροποιείται στο 47%.

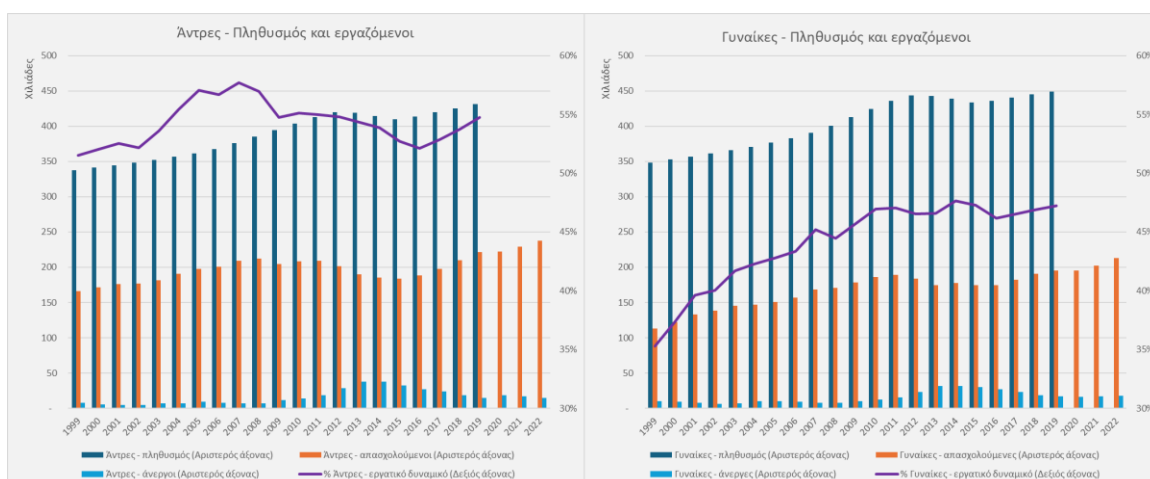
Η συμμετοχή των αντρών στην εργασία αυξήθηκε από 52% σε 55%. Η περίοδος παρατήρησης χωρίζεται σε 3 υποπεριόδους. Στο διάστημα μέχρι το 2007-8 κορυφώνεται η συμμετοχή μέχρι και το 58%. Στη συνέχεια παρατηρείται ελαφρά κάμψη μέχρι και το 2016 σε 52%³. Τέλος στο διάστημα μεταξύ 2017-9 παρατηρείται ξανά ελαφρά άνοδος στο 55%.

Το 2020, χρονιά της πανδημίας Covid 19, παρατηρείται στασιμότητα που ίσως να συνδέεται και με την αδυναμία μετανάστευσης πληθυσμού, τόσο προς όσο και από την Κύπρο.

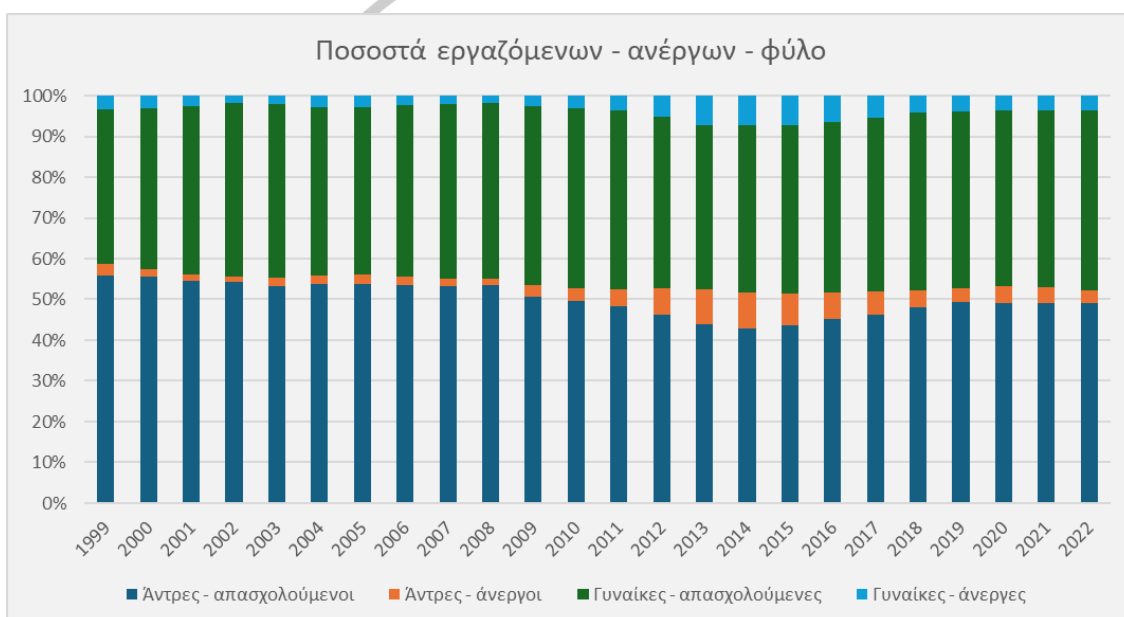
¹ Το εργατικό δυναμικό αποτελείται από όσους εργάζονται και όσους είναι εγγεγραμμένοι ως άνεργοι με βάση τα στοιχεία της Στατιστικής Υπηρεσίας Κύπρου.

² Δεν έχουν ακόμη δημοσιευτεί στοιχεία για το σύνολο του πληθυσμού μετά το 2019.

³ Που εν μέρει συμπίπτει και με την περίοδο της οικονομικής κρίσης στην Κύπρο.



Σε ότι αφορά τον αριθμό των εργαζομένων⁴, διαχρονικά παρατηρείται η σταδιακή εξισορρόπηση μεταξύ των δύο φύλων. Οι γυναίκες αποτελούν διαχρονικά το 51% του συνόλου του πληθυσμού. Το 1999 αποτελούσαν το 41% του συνόλου των εργαζομένων, ενώ μέχρι από το 2009 και μετά η συμμετοχή τους σταθεροποιήθηκε μεταξύ 47 και 48%.

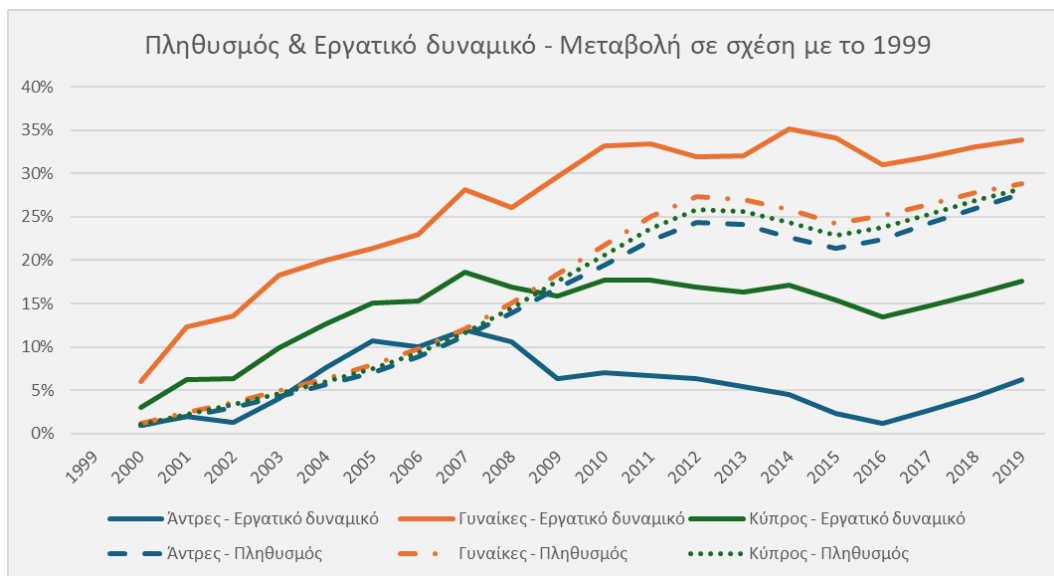


Στο επίπεδο γενικού πληθυσμού, και με έτος βάσης το 1999, ο πληθυσμός της Κύπρου μέχρι και το 2019 αυξάνεται ομοιόμορφα σε ότι αφορά στα δύο φύλα (~28-29%).

Το ποσοστό όσων εργάζονται στο σύνολο του πληθυσμού το 2019, σε σχέση με το ποσοστό όσων εργάζονταν το 1999, το εργατικό δυναμικό αυξάνεται στο σύνολο με πιο χαμηλό ρυθμό (~18%). Η αύξηση δεν

⁴ Για τους σκοπούς της ανάλυσης, ο αριθμός των εργαζομένων υπολογίζεται ως το άθροισμα όσων εργάζονται και όσων είναι άνεργοι.

κατανέμεται ομοιόμορφα στα δύο φύλα με τους άντρες να αυξάνονται μόλις κατά 6% ενώ οι γυναίκες κατά 34%. Η διαφορά είναι αξιοσημείωτη και δείχνει σημαντικές αλλαγές στο παραδοσιακό μοντέλο εργασίας κατά την τελευταία 20ετία.



3. Συμμετοχή στην εργασία⁵

α. Ποσοστό απασχόλησης έναντι του ενεργού πληθυσμού στην Κύπρο

Ο εργασιακός πληθυσμός (Working-age population)⁶ μιας χώρας για στατιστικούς σκοπούς ορίζεται από τον Διεθνή Οργανισμό Εργασίας (ILO⁷) από όσους ανθρώπους βρίσκονται μεταξύ των ελάχιστων και μέγιστων ηλικιακών ορίων εργασίας και περιλαμβάνουν τις πιο κάτω κατηγορίες:

- Εργατικό δυναμικό:
 - ο Εργαζόμενοι (όλων των ειδών)
 - ο Διαθέσιμοι προς εργασία που βρίσκονται σε καθεστώς ανεργίας και ψάχνουν για εργασιακές ευκαιρίες
- Άνθρωποι εκτός εργατικού δυναμικού:
 - ο Άνεργοι που δεν είναι διαθέσιμοι ή που δεν ψάχνουν για εργασία

Η συμμετοχή του εργατικού δυναμικού στην εργασία υπολογίζεται σύμφωνα με τον ILO ως το ποσοστό του εργατικού δυναμικού στο σύνολο του εργασιακού πληθυσμού, που για την Κύπρο περιλαμβάνει όσους είναι

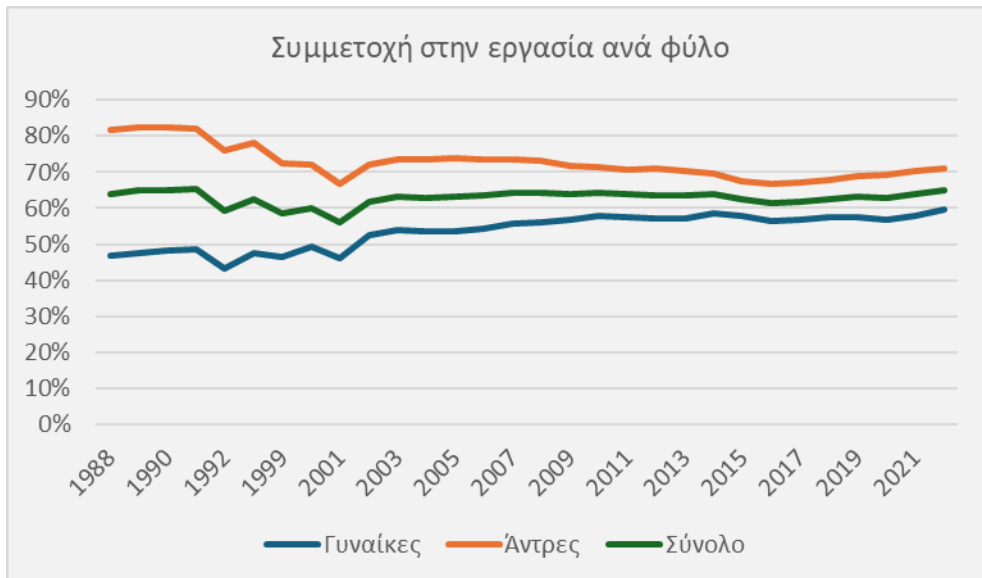
⁵ Τα στοιχεία που δημοσιεύονται σε αυτήν την παράγραφο προέρχονται από τον ιστότοπο του International Labour Organisation - <https://www.ilo.org/global/lang-en/index.htm>

⁶ Είναι σημαντικό να σημειώσουμε ότι η διαφορά μεταξύ εργασιακού πληθυσμού και εργατικού δυναμικού είναι οι άνθρωποι που ηλικιακά βρίσκονται μεταξύ των ηλικιακών ορίων και οι οποίοι είτε δεν είναι διαθέσιμοι, είτε δεν αναζητούν εργασία.

⁷ International Labour Organisation - <https://www.ilo.org/global/lang-en/index.htm>

μεταξύ των ηλικιών 15-64. Στην Κύπρο με βάση τα διαθέσιμα στοιχεία παρατηρείται από τα τέλη της δεκαετίας του 1980 συμμετοχή του πληθυσμού σε ποσοστό μεταξύ 60-70%⁸.

Παράλληλα είναι εμφανής η αύξηση της συμμετοχής των γυναικών στην εργασία. Από 47% το 1988 η συμμετοχή το 2022 ανήλθε σε 61%. Αντίθετα για τους άντρες, από 82% το 1988 υπήρξε μείωση στο 72% το 2022.

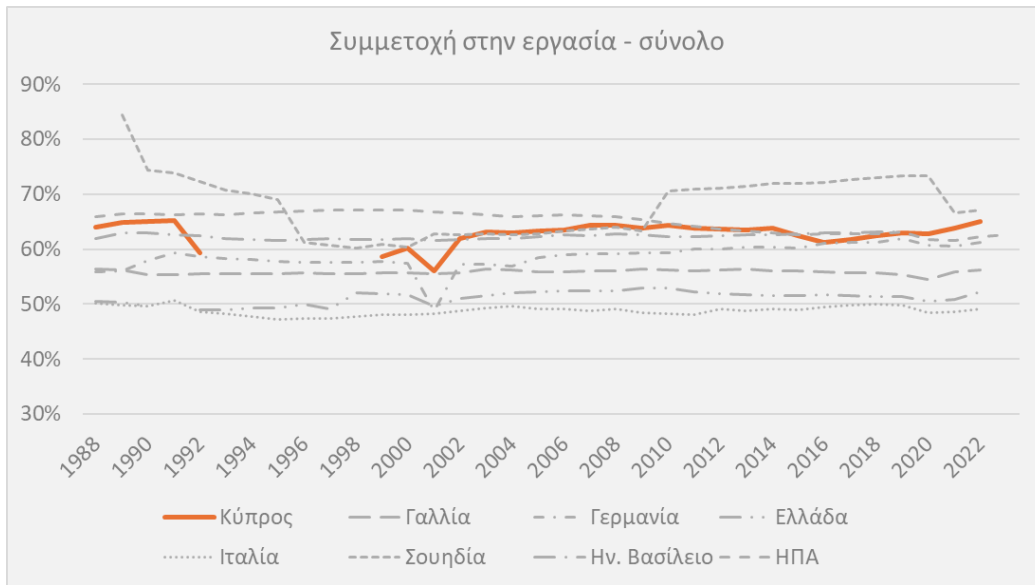


β. Ποσοστό απασχόλησης έναντι πληθυσμού συγκριτικά με επιλεγμένες χώρες του εξωτερικού

Συγκριτικά με κάποιες επιλεγμένες ευρωπαϊκές ή άλλες χώρες, η Κύπρος κατατάσσεται αρκετά ψηλά, με το ποσοστό συμμετοχής να είναι αρκετά ψηλό τόσο στους άντρες όσο και στις γυναίκες⁹. Ψηλότερο από άλλες μεσογειακές χώρες όπως η Ελλάδα, η Ιταλία που παρουσιάζουν τα πιο χαμηλά ποσοστά συμμετοχής (γύρω στο 50% για το σύνολο του πληθυσμού), και η Γαλλία με ποσοστά γύρω στο 55%. Η Κύπρος έχει παρόμοια ποσοστά με Ην. Βασίλειο και ΗΠΑ, άνω του 60% και κάπως χαμηλότερα από τη Σουηδία.

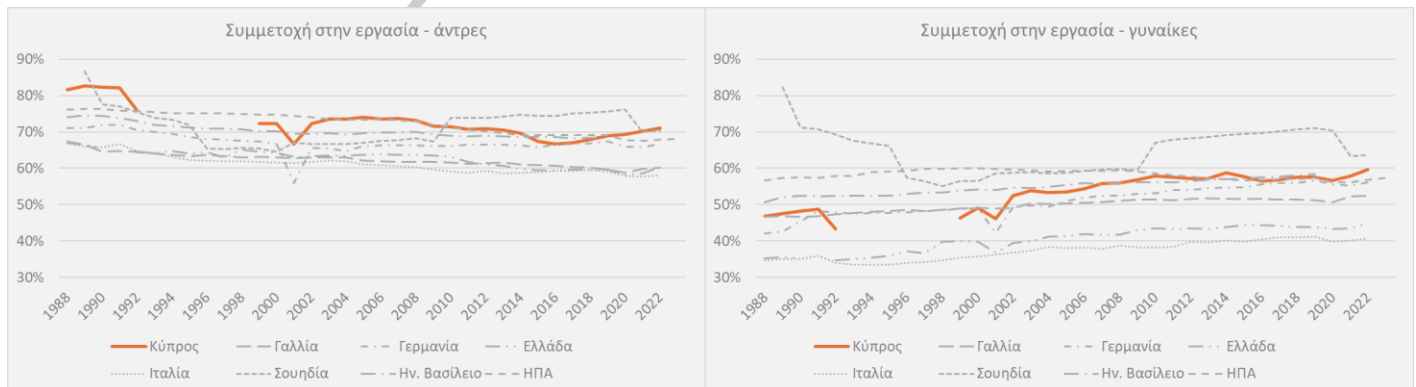
⁸ Ο ILO δημοσιεύει στοιχεία από το 1988 μέχρι σήμερα. Στοιχεία για τα έτη 1993-94 και 1996-97-98 δεν δημοσιεύονται.

⁹ Για την Κύπρο δεν υπάρχουν δημοσιευμένα στοιχεία για τα έτη 1993-94 και 1996-98.



Σε ότι αφορά τους άντρες μπορούν να γίνουν δύο βασικές παρατηρήσεις:

- Υπάρχει μια γενικότερη σταθεροποιητική ή και πτωτική τάση κατά τη διάρκεια της περιόδου παρατήρησης, και ότι
- Ότι η συμμετοχή για τις χώρες σύγκρισης βρίσκεται σε μικρό σχετικά εύρος (~15 ποσοστιαίων μονάδων).



Αντίστοιχα για τις γυναίκες:

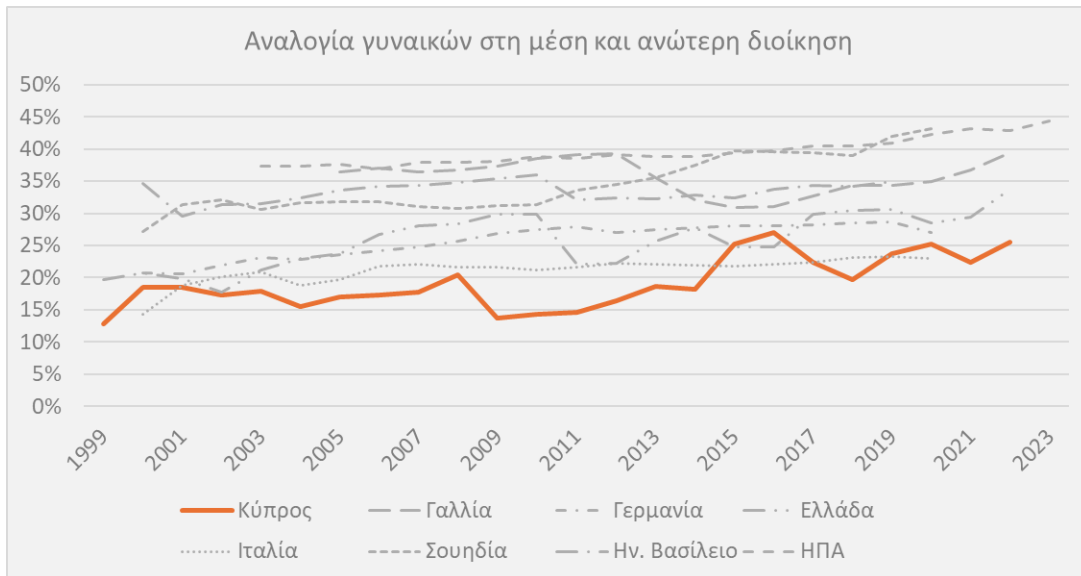
- Η γενικότερη τάση στις συγκρινόμενες χώρες είναι ελαφρώς αυξητική τάση του ποσοστού συμμετοχής.
- Διαφορετικές χώρες παρουσιάζουν πολύ διαφορετικές πορείες, όπως για παράδειγμα η Σουηδία που στα τέλη της δεκαετίας του 1980, και αρχές της δεκαετίας του 1990 πάνω από το 70% του εργασιακού πληθυσμού των γυναικών συμμετέχουν στο εργατικό δυναμικό. Αντίθετα, χώρες όπως η Ελλάδα και η Ιταλία παρουσιάζουν συμμετοχή κάτω του 40%.

Τέλος αξίζει να σημειωθεί ότι τόσο η Ιταλία όσο και η Ελλάδα παραμένουν διαχρονικά στο κάτω μέρος του πίνακα, τόσο στο σύνολο όσο και στα δύο φύλα και αυτό ίσως έχει να κάνει περισσότερο με τις κοινωνικές συνθήκες. Για παράδειγμα η αδήλωτη εργασία επηρεάζει αρνητικά το σύνολο της συμμετοχής. Επιπλέον ίσως αυτό να συνδέεται και με κοινωνικούς λόγους ως προς τον ρόλο της γυναίκας που καθυστερεί τη συμμετοχή των γυναικών στην εργασία, με συνέπειες για τις κοινωνίες αλλά και τις οικονομίες των χωρών. Η Κύπρος,

παρά την εγγύτητα που έχει ως προς την Ελλάδα, καταγράφει τη δική της πορεία και βρίσκεται αρκετά ψηλά στη συμμετοχή στην εργασία, τόσο στο σύνολο όσο και στα δύο φύλα.

γ. Διευθυντικές θέσεις - φύλο

Με βάση τα διαθέσιμα στοιχεία που καλύπτουν την περίοδο 1999-2022, παρατηρούμε ότι το ποσοστό των γυναικών που αναλαμβάνουν διευθυντικές θέσεις¹⁰ αυξάνεται με χαμηλό ρυθμό. Πέρα από τα συνολικά στοιχεία δεν υπάρχουν αναλυτικά ανά αντικείμενο δραστηριότητας. Στο σύνολο των διευθυντικών θέσεων, οι γυναίκες καταλαμβάνουν πλέον διπλάσιο ποσοστό το 2022 (26%), σε σχέση με το 1999 (13%).



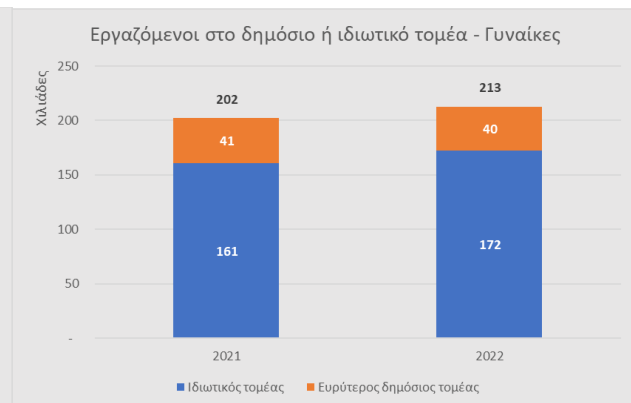
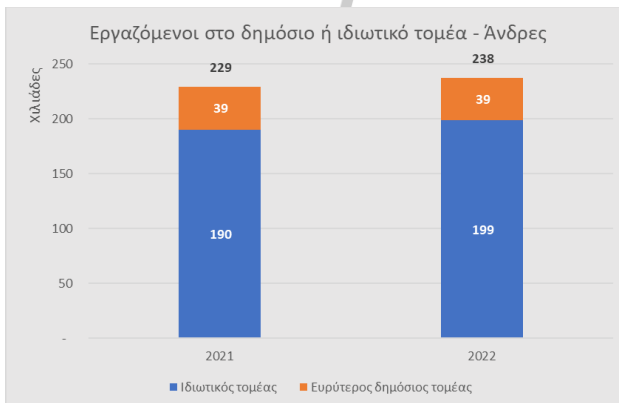
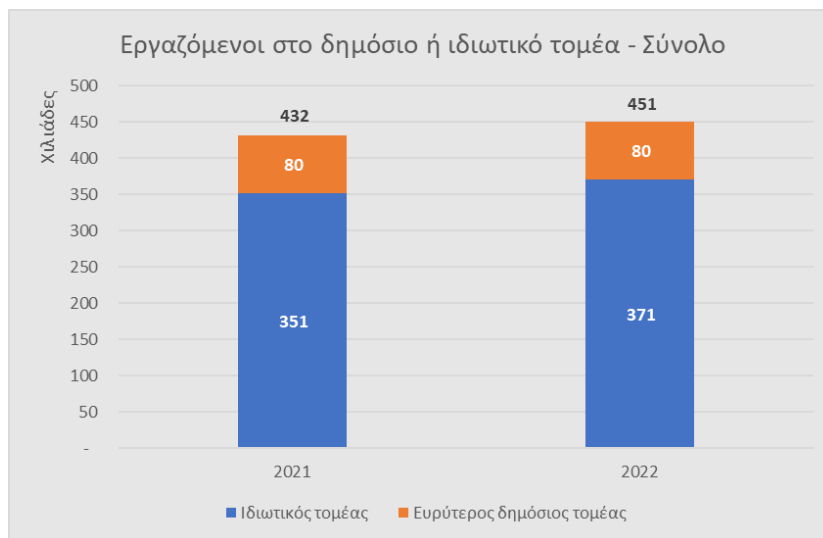
Σχολιάζεται θετικά ο διπλασιασμός της συμμετοχής των γυναικών σε διοικητικές θέσεις κατά την περίοδο παρατήρησης. Εξίσου σημαντικό είναι να αναφερθεί επίσης, ότι υπάρχει ακόμα περιθώριο αύξησης της συμμετοχής σε ακόμα πιο ψηλά επίπεδα, λαμβάνοντας υπόψη ότι οι γυναίκες αποτελούν σχεδόν το 50% από το 2009 και έπειτα.

Συγκριτικά με επιλεγμένες χώρες του εξωτερικού, η Κύπρος βρίσκεται σχετικά χαμηλά, σε παρόμοια ποσοστά με τη Γερμανία και την Ιταλία (με αντίστοιχα ποσοστά 27% και 23% το πιο πρόσφατο έτος με διαθέσιμα στοιχεία από αυτές τις χώρες). Τα πιο ψηλά ποσοστά παρατηρούνται στις ΗΠΑ και στη Σουηδία (44% το 2022 και 43% το 2020 αντίστοιχα).

¹⁰ Αυτές περιλαμβάνουν μέσες και ανώτερες διευθυντικές θέσεις, όπως αυτές περιγράφονται στη Διεθνή Κατηγοριοποίηση των Επαγγελματιών (International Standard Classification of Occupations) <https://ilostat ilo.org/resources/concepts-and-definitions/classification-occupation/>

4. Δημόσιος – Ιδιωτικός τομέας

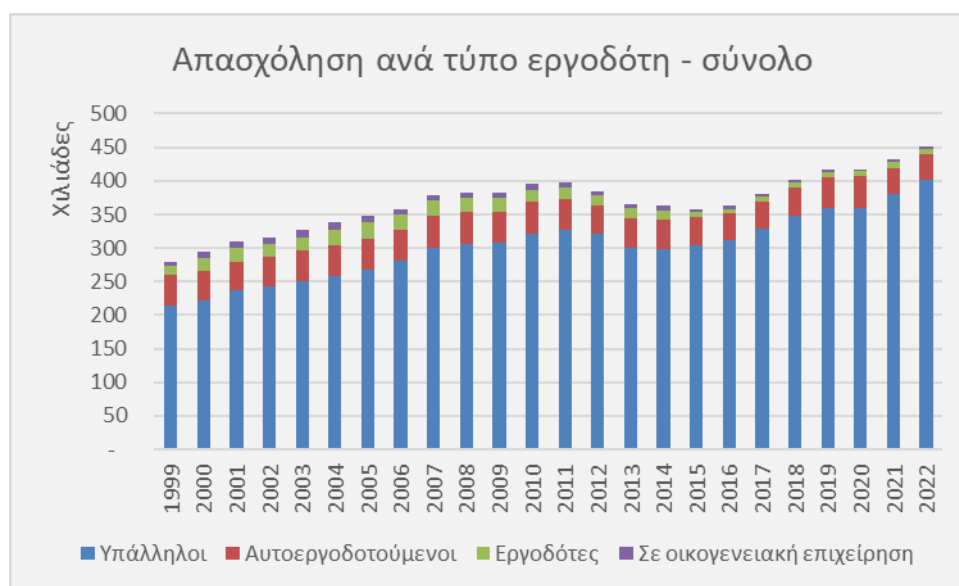
Τα δημοσιευμένα στοιχεία που προέρχονται από τη Στατιστική Υπηρεσία καλύπτουν μόνο τα έτη 2021 και 2022 και παρατηρείται αύξηση 20 χιλ. περίπου σε ένα χρόνο, που εντοπίζεται στον ιδιωτικό τομέα. Σε αυτά φαίνεται ότι στον ευρύτερο δημόσιο τομέα απασχολείται περίπου το 17.7% του εργατικού δυναμικού κατά το 2022. Το ποσοστό αυτό είναι ελαφρώς ψηλότερο για τις γυναίκες παρά για τους άντρες.



5. Τύπος εργασίας - εργοδότη¹¹

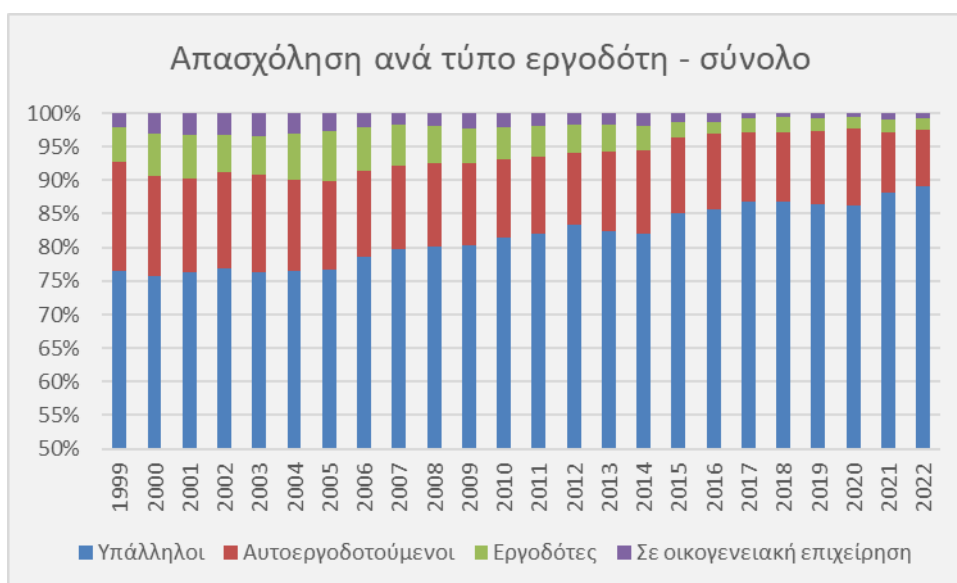
Το μεγαλύτερο μέρος των Κύπριων εργαζόμενων αποτελείται από υπάλληλους. Μάλιστα από το 1999 και μετά το ποσοστό αυξάνεται από 76% σε 89% το 2022. Η τάση είναι σαφής. Όλο και περισσότεροι εργαζόμενοι απασχολούνται ως υπάλληλοι, ενώ όλο και λιγότεροι εργοδότες-φυσικά πρόσωπα¹² απασχολούν προσωπικό.

Όπως αναφέραμε σε προηγούμενη παράγραφο ο αριθμός των εργαζομένων αυξήθηκε από το 1999 μέχρι το 2022 κατά περίπου 62%. Το σύνολο αύξησης των εργαζομένων (~171 χιλ.) αλλά και κάποιои από τις υπόλοιπες κατηγορίες (~16 χιλ.), ανήκουν στην κατηγορία «υπάλληλοι».



¹¹ Δείτε στο παράρτημα τους ορισμούς για τον κάθε τύπου εργασίας – εργοδότη.

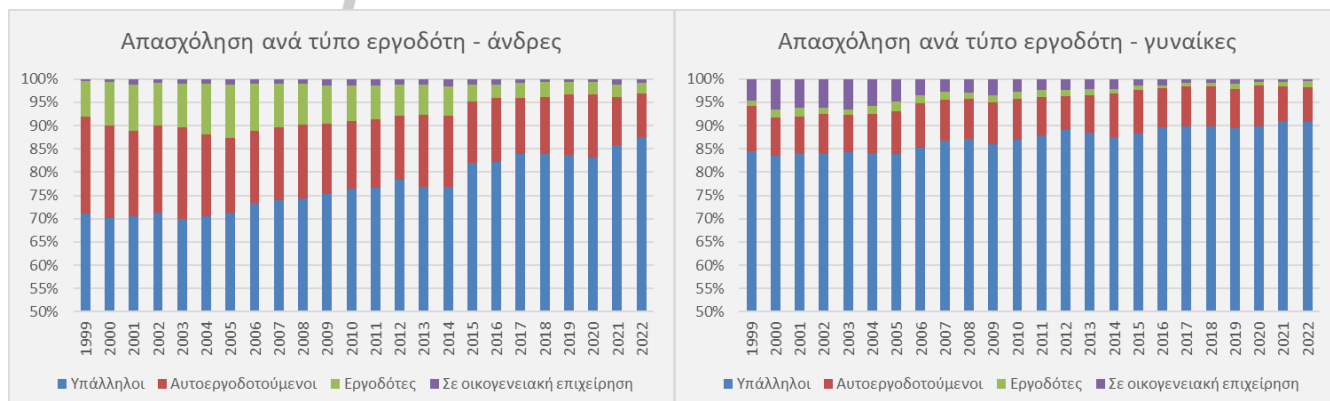
¹² Στην κατηγορία αυτή περιλαμβάνονται φυσικά πρόσωπα ή προσωπικού χαρακτήρα επιχειρήσεις όπως συνεταιρισμοί. Δεν περιλαμβάνονται εταιρικοί σχηματισμοί που είναι ξεχωριστά νομικά πρόσωπα.



Η χαρτογράφηση της εργασίας στα δύο φύλα παρουσιάζει κάποιες σημαντικές διαφορές.

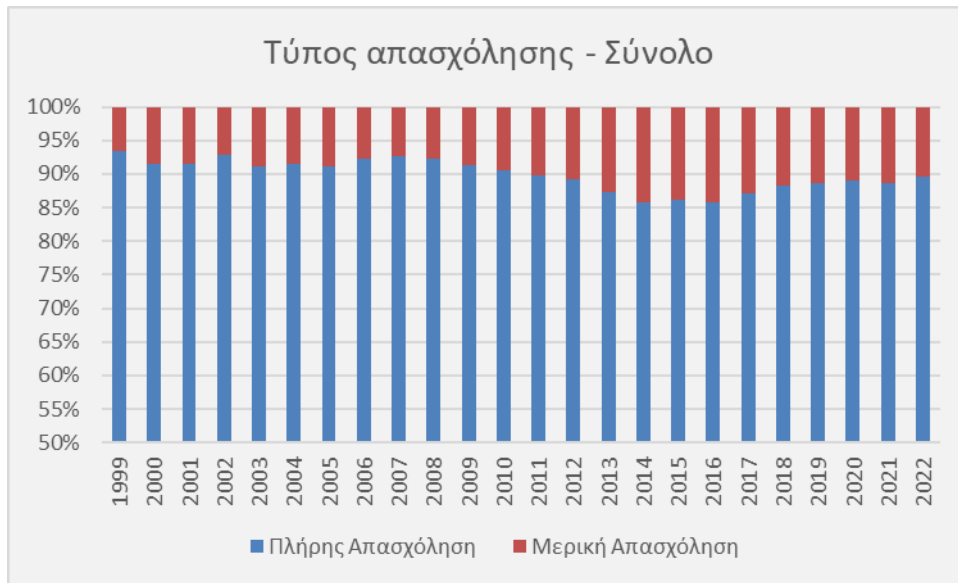
Οι μεν άντρες στην αρχή της περιόδου παρατήρησης ήταν πιο πιθανό να είναι αυτοεργοδοτούμενοι (περίπου 20%) ή εργοδότες – φυσικά πρόσωπα (περίπου 10%). Με την πάροδο του χρόνου όλο και πιο πολλοί άντρες εργοδοτούνται ως υπάλληλοι (από περίπου 70% το 1999 σε 88% το 2022).

Αντίθετα οι γυναίκες ανέκαθεν ήταν σε συντριπτικό ποσοστό υπάλληλοι (84% το 1999 με σταδιακή αύξηση σε 91% το 2022). Ενώ στην αρχή της περιόδου παρατήρησης υπήρχε ένα μικρό αλλά σταθερό ποσοστό (5-7%) γυναικών που εργαζόταν αμισθί σε οικογενειακή επιχείρηση, σήμερα η κατηγορία αυτή έχει σχεδόν εκλείψει.

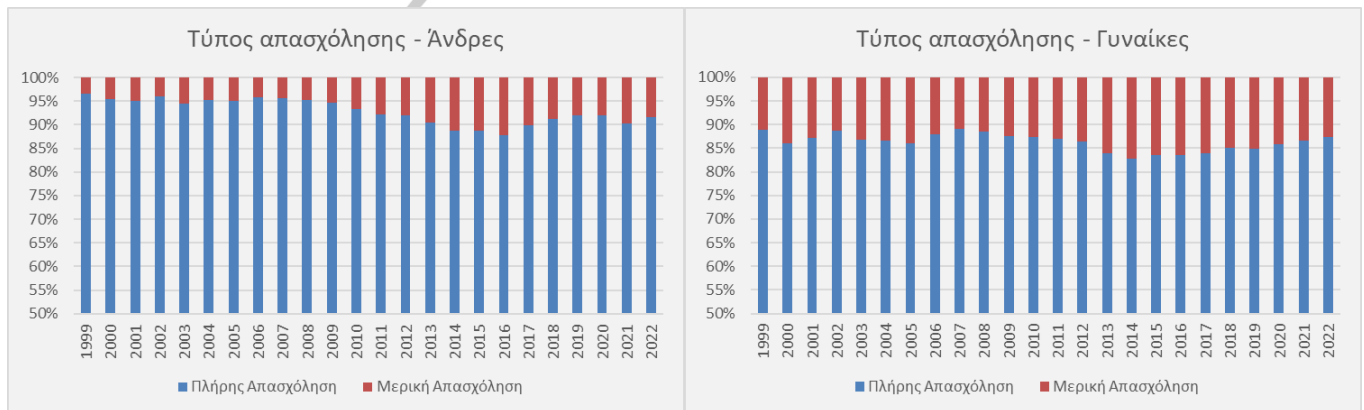


6. Τύπος απασχόλησης

Η πλήρης απασχόληση είναι ανέκαθεν το συντριπτικά μεγαλύτερο ποσοστό εργαζόμενων στην Κύπρο με ποσοστά που ξεπερνούν το 90%. Ακόμα και κατά την περίοδο της οικονομικής κρίσης η ελαφρά μεταβολή που παρατηρείται στην μερική απασχόληση δεν ξεπερνά το 14%. Πιστεύουμε ότι η μεταβολή οφείλεται στην οικονομική κρίση που επηρέασε γενικώς τους όρους απασχόλησης. Έκτοτε τα ποσοστά της μερικής απασχόλησης μειώνονται σταδιακά και το 2022 βρίσκονται σε 10%.



Οι γυναίκες παρουσιάζονται διαχρονικά να εργάζονται σε πιο μεγάλο ποσοστό με μερική απασχόληση από τους άντρες. Ο μέσος όρος για την περίοδο παρατήρησης είναι 14% για τις γυναίκες (με μέγιστο το 17% το 2014 και 13% το 2022), ενώ για τους άντρες ο μέσος όρος είναι ο μισός, 7% (με μέγιστο το 11% τα 2014 και 2015, και 8% το 2022)

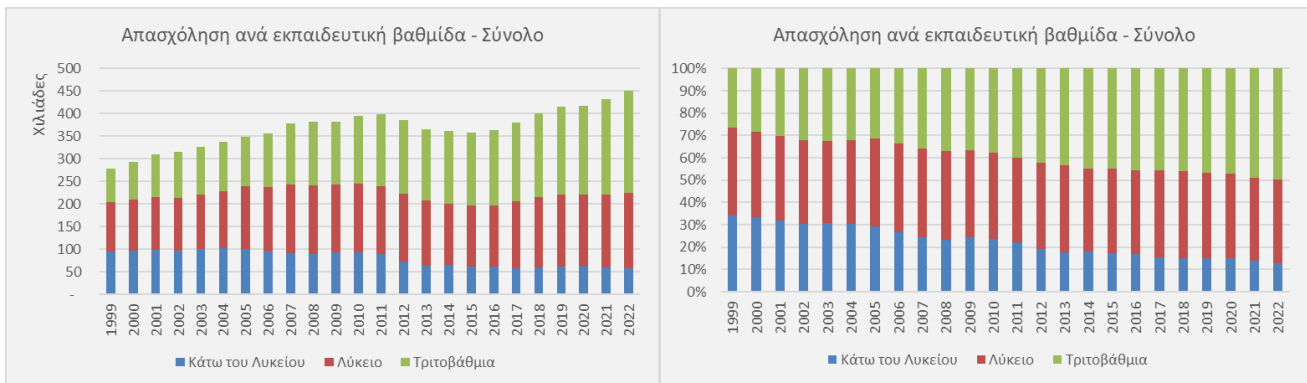


α. Επίπεδο εκπαίδευσης

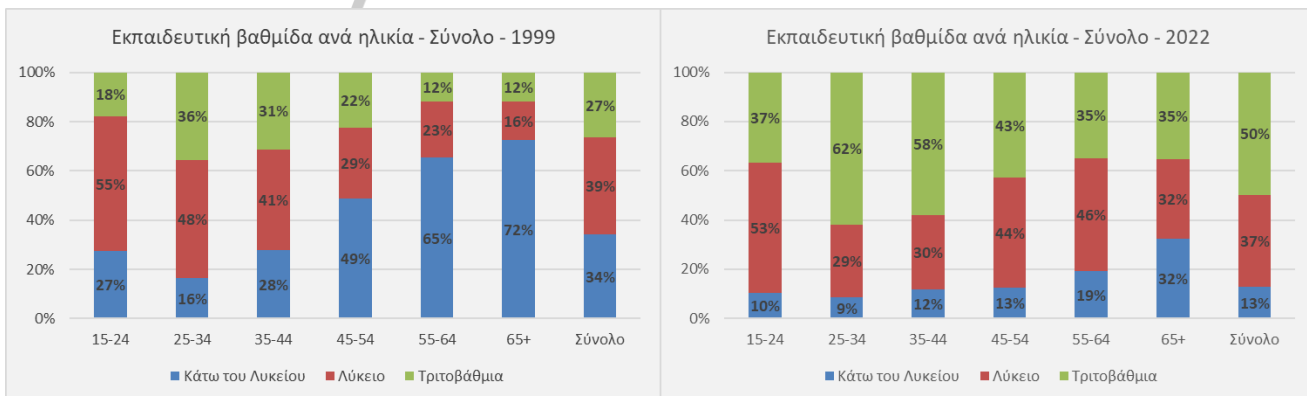
Σημαντικός παράγοντας που επηρεάζει την αγορά εργασίας, είναι και το επίπεδο εκπαίδευσης του εργατικού δυναμικού της χώρας. Τα τελευταία χρόνια παρατηρείται σταδιακή αύξηση του πληθυσμού που λαμβάνει τριτοβάθμια εκπαίδευση. Οι συνθήκες επιτρέπουν σε πιο πολλούς να αποκτούν πανεπιστημιακούς τίτλους είτε στην Κύπρο, στην οποία λειτουργούν πολύ περισσότερα ιδρύματα από ότι στα τέλη της δεκαετίας του 1990, είτε στο εξωτερικό. Με την είσοδο της Κύπρου στην ΕΕ, οι φοιτητές απέκτησαν επιλογές φοίτησης σε περισσότερες χώρες από ότι στο παρελθόν, όπως η Ελλάδα και η Μ. Βρετανία.

Το 1999, πρώτο έτος παρατήρησης, για το 34% του εργατικού δυναμικού ο υψηλότερος τίτλος μόρφωσης ήταν κάτω του Λυκείου. Οι απόφοιτοι Λυκείου αποτελούσαν το 39% του εργατικού δυναμικού, με μόλις το 27% να κατέχει πανεπιστημιακό τίτλο.

Τα ποσοστά αυτά έχουν μεταβληθεί σημαντικά με την πάροδο του χρόνου. Πλέον για το 2022 τελευταίο έτος παρατήρησης, πανεπιστημιακό τίτλο κατέχει το 50%, οι απόφοιτοι Λυκείου παραμένουν περίπου σταθεροί στο 37%, ενώ μόλις το 13% τελειώνει την εκπαίδευσή του πριν το Λύκειο. Η μεταβολή των ποσοστών είναι ακόμα πιο σημαντική αν αναλογιστεί κανείς την αύξηση του εργατικού δυναμικού από 279 χιλ., το 1999 σε 451 χιλ. το 2022 (+61%)



Η προοδευτική αύξηση του επιπέδου εκπαίδευσης του εργατικού δυναμικού είναι επίσης εμφανής και στις διαφορετικές ηλικίες. Άτομα νεαρότερων ηλικιών είναι πιο πιθανό να κατέχουν πανεπιστημιακό τίτλο. Η πιθανότητα αυτή μάλιστα αυξάνεται με την πάροδο του χρόνου.



Η ανώτερη βαθμίδα εκπαίδευσης του εργατικού δυναμικού βελτιώνεται και στα δύο φύλα. Σημειώνουμε ότι σημαντικά μεγαλύτερο ποσοστό γυναικών αποκτούν πτυχίο τριτοβάθμιας εκπαίδευσης σε σχέση με τους άντρες, με την διαφορά των ποσοστών να αυξάνεται μεταξύ 1999 και 2022.

Είναι επίσης σημαντικό ότι και για τα δύο φύλα το ποσοστό που ολοκληρώνει την εκπαίδευσή του πριν το Λύκειο μειώνεται σημαντικά. Στους άντρες το 2022 το συνολικό ποσοστό ασχέτως ηλικίας μειώνεται σε 15% (από 37% το 1999), ενώ στις γυναίκες μειώνεται στο 10% (από 30% το 1999).

Διαχρονικά πάντως παρατηρείται ότι στις νεαρότερες ηλικίες οι άντρες είναι πιο πιθανό να ολοκληρώσουν την εκπαίδευσή τους πριν το Λύκειο. Το 2022 μόνο στις ηλικίες 55-64 και 65+ οι άντρες υπερτερούσαν των γυναικών στη συγκεκριμένη κατηγορία. Αντίστοιχα το 1999, οι κατηγορίες ήταν 45-54, 55-64 και 65+. Η τάση

είναι ότι όσο περνούν τα χρόνια οι γυναίκες να ολοκληρώνουν τις σπουδές τους σε ψηλότερη βαθμίδα από τους άντρες.



Τέλος, παρατηρούμε ότι στις ηλικίες 65+ το 2022 (δηλαδή όσοι γεννήθηκαν το αργότερο το 1957!), σχεδόν 4 στους 10 άντρες και σχεδόν 3 στις 10 γυναίκες έλαβαν τριτοβάθμια εκπαίδευση. Ίσως αυτό να αποτελεί και σημαντική απόδειξη του πόσο πολύ σημαντική πιστεύουν οι Κύπριοι ότι είναι η εκπαίδευση διαχρονικά.

7. Μισθολογικά

Με τον όρο μισθός περιγράφουμε την οικονομική ανταμοιβή κάποιου εργαζόμενου για την εργασία που προσφέρει. Η αξία του μισθού για ένα εργαζόμενο είναι σημαντική δεδομένου ότι αποτελεί συνήθως την βασική πηγή εισοδήματος για τον ίδιο ή την οικογένειά του.

Επιπλέον στα πλαίσια της ΕΕ αλλά και άλλων διεθνών οργανισμών συζητείται το θέμα της ίσης αμοιβής μεταξύ των φύλων όταν προσφέρουν αντίστοιχη εργασία.

α. Άντρες / Γυναίκες

Οι μέσες αμοιβές δημοσιεύονται από τη Στατιστική Υπηρεσία ετησίως από το 2010, ανά φύλο και επαγγελματική κατηγορία¹³. Δεν υπάρχουν δημοσιευμένα αναλυτικά στοιχεία ανά θέση / επίπεδο εργασίας¹⁴ και ως εκ τούτου δεν είναι εφικτή η σύγκριση μεταξύ μισθών για θέσεις με παρόμοια καθήκοντα για τα δύο φύλα. Οι συγκρίσεις όπου αυτές γίνονται αφορούν είτε το σύνολο του εργατικού δυναμικού είτε το εργατικό δυναμικό μιας επαγγελματικής κατηγορίας.

Οι μηνιαίοι μισθοί παρουσιάζουν γενικώς από το 2010 μέχρι και 2020 στασιμότητα μεταξύ € 2000-2150 για τους άντρες, και για το διάστημα 2010-2019 μεταξύ € 1700 - 1800 για τις γυναίκες. Η οικονομική κρίση που ταλαιπώρησε την κυπριακή οικονομία, όχι μόνο δεν επέτρεψε αύξηση των μισθών, αλλά παρατηρήθηκε και ελαφρά κάμψη, ειδικά στο διάστημα 2010-15. Την τελευταία διετία παρατηρούνται σημαντικές αυξήσεις και στα δύο φύλα: Για τους άντρες 9% και για τις γυναίκες 10% που προκύπτουν από τη μεγάλη αύξηση του πληθωρισμού για το αντίστοιχο διάστημα.

Στις γυναίκες η αύξηση για το διάστημα από το 2010-2022 ήταν μεγαλύτερη σε ποσοστό (18% έναντι 13% για τους άντρες), με αποτέλεσμα τον μερικό περιορισμό του μισθολογικού χάσματος μεταξύ των φύλων σε μέσους όρους από ~19% το 2010 σε 15% το 2022.

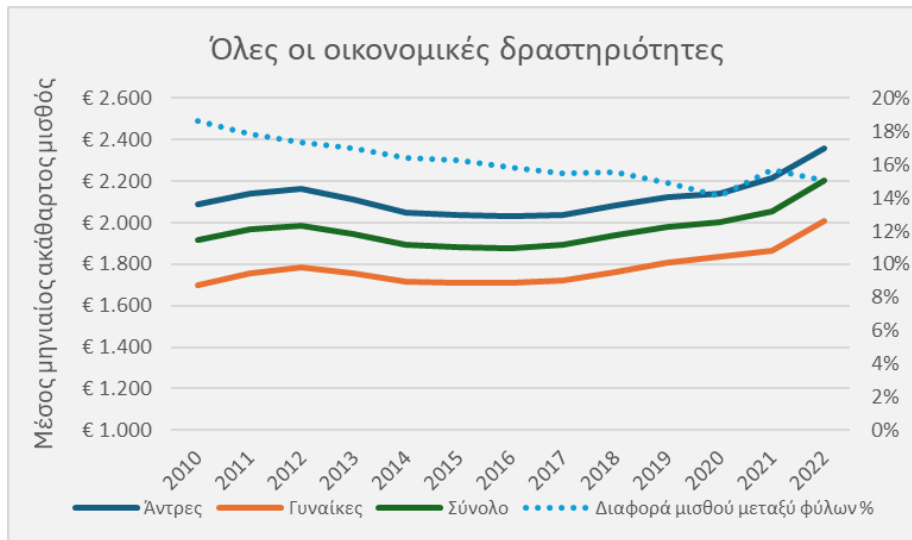
Η διαφορά του μισθού¹⁵ μεταξύ των φύλων όπως αυτοί δημοσιεύονται από τη Στατιστική Υπηρεσία μπορεί να προκύπτει από κυρίως τους πιο κάτω λόγους:

- Πραγματικό κενό μεταξύ μισθών σε θέσεις με παρόμοια καθήκοντα
- Διαφορετικές θέσεις στην ιεραρχία ή διαφορετικά χρόνια εργασίας ή και τα δύο, και άρα διαφορετικούς μισθούς
- Μισθολογική διαφορά λόγω πλήρους ή μερικής απασχόλησης. Όπως είδαμε πιο σε προηγούμενη παράγραφο, μεγαλύτερο ποσοστό γυναικών απασχολείται μερικώς συγκριτικά με τους άντρες

¹³ Δείτε στο παράρτημα αναλυτικά τη στατιστική κατηγοριοποίηση ανά οικονομική δραστηριότητα στην ΕΕ (γαλλικά NACE: *Nomenclature statistique des activités économiques dans la Communauté européenne*)

¹⁴ Δημοσιεύονται οι μισθοί ανά θέση ανά φύλο αλλά δεν υπάρχουν αριθμοί εργαζομένων, οπότε δεν μπορούμε να κάνουμε συγκρίσεις.

¹⁵ Ο μαθηματικός υπολογισμός είναι (μέσος μισθός γυναικών - μέσος μισθός αντρών) / μέσος μισθός αντρών

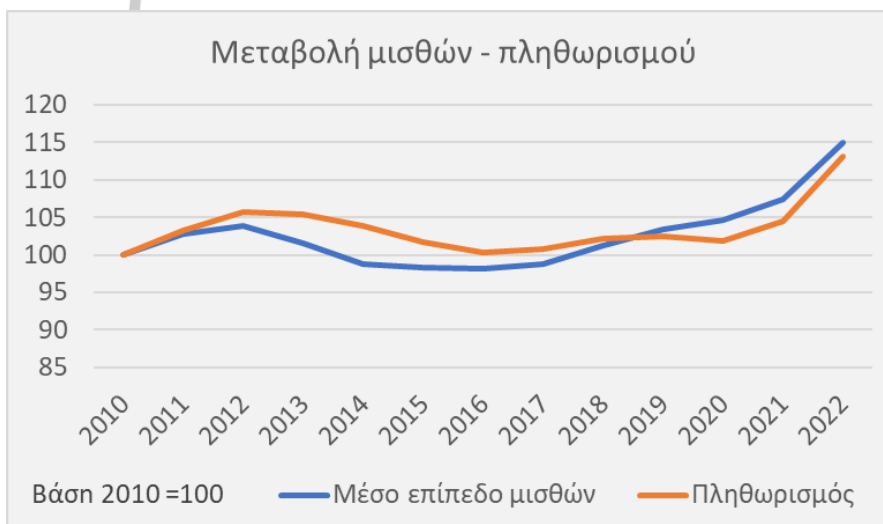


β. Διαχρονική πορεία vs πληθωρισμός

Τα τελευταία χρόνια γίνεται πολύς λόγος για το συσχετισμό μεταξύ μισθών και πληθωρισμού. Η Κύπρος είναι ένα από τα ελάχιστα κράτη της ΕΕ¹⁶ που αυξάνουν τους μισθούς ανάλογα με τη διακύμανση του πληθωρισμού (Αυτόματη Τιμαριθμική Αναπροσαρμογή - ΑΤΑ).

Στην Κύπρο η αύξηση των μισθών είναι συνδεδεμένη με την ΑΤΑ. Η διακύμανση τους ακολουθεί με μικρή διαφορά την μεταβολή του πληθωρισμού. Είναι σημαντικό να σημειωθεί ότι τη σημαντική αύξηση του πληθωρισμού κατά περίπου 11% τη διετία 2021-2022 ουσιαστικά ακολουθεί αύξηση των μισθών σε γενικό επίπεδο κατά 10%. Αυτό υποδηλώνει ότι η αγοραστική δύναμη των Κυπρίων παραμένει ουσιαστικά σταθερή τα τελευταία χρόνια.

Ως έτος βάσης¹⁷ ορίστηκε το 2010, το πρώτο δηλαδή έτος για το οποίο υπάρχουν αναλυτικά στοιχεία.



¹⁶ Το Βέλγιο είναι ίσως η μόνη άλλη περίπτωση.

¹⁷ Το έτος βάσης είναι η αρχική περίοδος που λαμβάνεται ως αναφορά, στο η τιμή 100 αντιστοιχεί στη σταθερά. Αυτό το έτος βάσης είναι η αρχική κατάσταση από την οποία ξεκινάει η επεξεργασία των αριθμών ευρετηρίου. Με τον τρόπο αυτό επιτρέπονται οι συγκρίσεις μεταξύ ετών, με βάση αναφοράς σε μια προηγούμενη περίοδο.

Αυτό φυσικά δε σημαίνει ότι όλες οι επαγγελματικές κατηγορίες είχαν αντίστοιχη πορεία με αυτήν του πληθωρισμού και της γενικής μέσης αύξησης των μισθών. Διαφορετικά επαγγέλματα παρουσιάζουν πολύ διαφορετικές εικόνες στην πορεία του χρόνου¹⁸.

Για παράδειγμα οι κατηγορίες «Διοικητικές και υποστηρικτικές δραστηριότητες» και «Ενημέρωση και επικοινωνία» από το 2015 και μετά, αυξάνονται με πολύ πιο γρήγορο ρυθμό από ότι ο μέσος όρος και φτάνουν στις 140 και 142 μονάδες το 2022, σε σχέση με το έτος βάσης (100), ενώ ο πληθωρισμός μόλις στις 113.

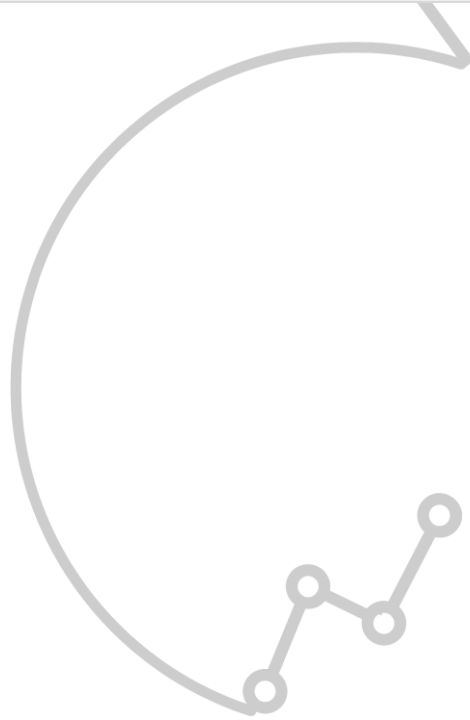
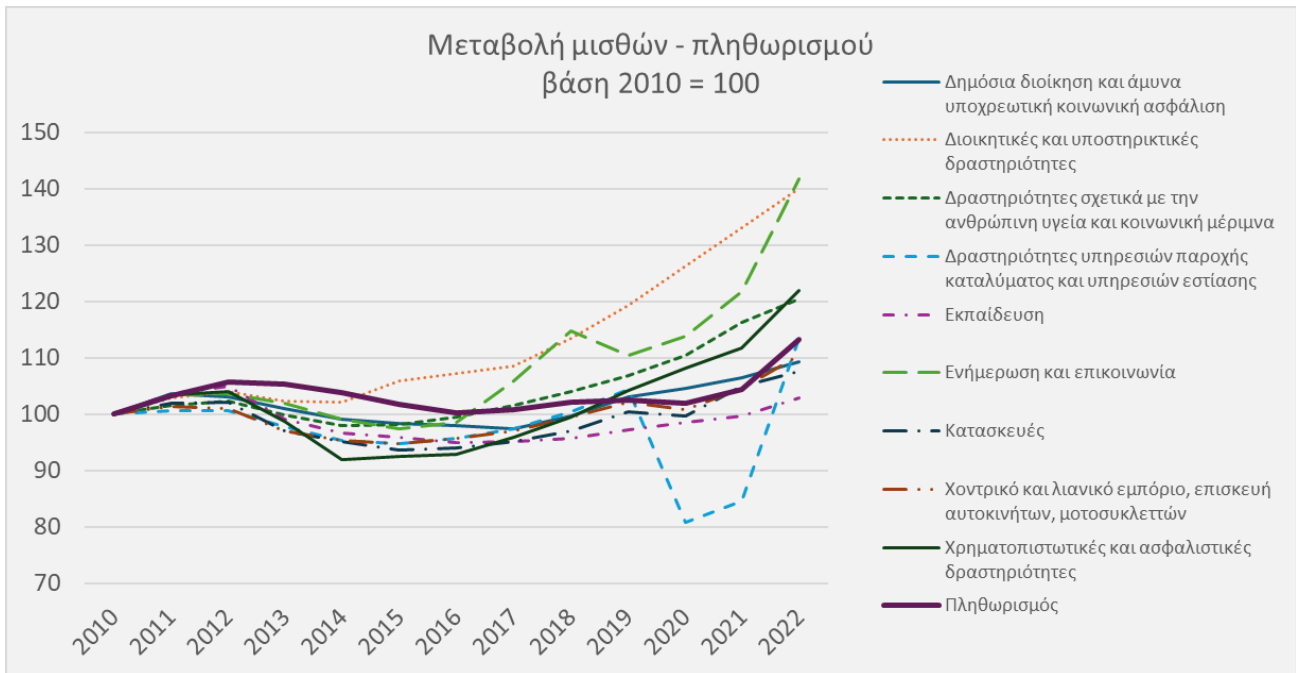
Αντίστοιχα οι κατηγορίες «Χρηματοπιστωτικές και ασφαλιστικές δραστηριότητες» και «Δραστηριότητες σχετικές με την ανθρώπινη υγεία και κοινωνική μέριμνα» αυξάνονται λίγο πιο γρήγορα από τον πληθωρισμό στις 122 και 120 μονάδες το 2022. Ειδικά για την πρώτη από τις δύο κατηγορίες, παρατηρείται ανάκαμψη από την ελάχιστη τιμή της (92 μονάδες) το 2014 (μεσούσης της οικονομικής κρίσης) και η δεύτερη γνώρισε σημαντική αύξηση από το 2020, έτος κατά το οποίο παρουσιάστηκε η πανδημία του Covid-19.

Στον αντίποδα βρίσκονται κυρίως οι κατηγορίες «Εκπαίδευση», «Κατασκευές» και «Δημόσια διοίκηση και άμυνα υποχρεωτική κοινωνική ασφάλιση» με χαμηλότερη του πληθωρισμού μεταβολή από το 2010. Αντίστοιχα με σειρά αναφοράς, κατά το 2022 παρατηρούνται 103, 108 και 109 μονάδες (πληθωρισμός 113). Μάλιστα για αρκετά από τα έτη της περιόδου παρατήρησης (που αντιστοιχούν στα έτη της οικονομικής κρίσης και στα αμέσως επόμενα 2013-18), παρατηρούνται μετρήσεις κάτω των 100 μονάδων, που υποδεικνύει μείωση μισθών ακόμη και κάτω από το ονομαστικό επίπεδο των μέσων μισθών σε σχέση με το 2010.

Τέλος η κατηγορία «Δραστηριότητες υπηρεσιών παροχής καταλύματος και υπηρεσιών εστίασης» παρουσιάζει έντονη διακύμανση κυρίως από το 2020 και μετά. Η κατηγορία ακολουθεί εν πολλοίς τις υπόλοιπες κατηγορίες μέχρι το 2019. Το 2020, πρώτο έτος της πανδημίας στην εν λόγω κατηγορία οι μέσοι μισθοί γνωρίζουν σημαντική πτώση στις 81 μονάδες. Αντίθετη κατεύθυνση παρατηρείται το 2022 με σημαντική αύξηση στις 113 μονάδες και επαναφορά σε παρόμοια επίπεδα με τον πληθωρισμό.

Λόγοι που επηρεάζουν τις αυξομειώσεις στους μισθούς πέρα από την διαπραγμάτευση μεταξύ εργοδοτών και συντεχνιών σε επίπεδο ΑΤΑ, είναι η προσωπική ή γενική αύξηση που λαμβάνει ο εργαζόμενος αλλά και η ζήτηση / προσφορά εργασίας ανά τομέα. Για παράδειγμα οι εργαζόμενοι στις «Δραστηριότητες υπηρεσιών παροχής καταλύματος και υπηρεσιών εστίασης» επηρεάστηκαν ιδιαίτερα αρνητικά το 2020 και 2021 με την πανδημία και τη μερική αναπλήρωση των εισοδημάτων τους με την καταβολή ενισχύσεων. Με το άνοιγμα της αγοράς το 2022 η μεταβολή ήταν εντυπωσιακή.

¹⁸ Παρότι υπάρχουν τα αναλυτικά στοιχεία ανά επαγγελματική κατηγορία NACE, επιλέγουμε να αναφερθούμε μόνο στους μέσους όρους, με εξαίρεση το επόμενο γράφημα. Τα αναλυτικά στοιχεία θα αποτελέσουν αντικείμενο επόμενης μελέτης μας.



8. Όροι και πηγές:

Το σύνολο των στοιχείων αντλήθηκαν από την Κυπριακή Στατιστική Υπηρεσία (<https://www.cystat.gov.cy/el/default>) και από τον Διεθνή Οργανισμό Εργασίας (www.ilo.org). Ευχαριστούμε τους αρμόδιους λειτουργούς για την υποστήριξη και επεξηγήσεις όπου χρειάστηκε.

- Ορισμός Στατιστική κατηγοριοποίηση ανά οικονομική δραστηριότητα στην ΕΕ (γαλλικά NACE: Nomenclature statistique des activités économiques dans la Communauté européenne)

A/A	Κατηγορία
A	Γεωργία, Θήρα και Δασονομία
B	Ορυχεία και μεταλλεία
C	Μεταποίηση
D	Παροχή Ηλεκτρικού ρεύματος, φυσικού αερίου, ατμού και κλιματισμού
E	Παροχή νερού, επεξεργασία λυμάτων, διαχείριση αποβλήτων και δραστηριότητες εξυγίανσης
F	Κατασκευές
G	Χοντρικό και λιανικό εμπόριο, επισκευή αυτοκινήτων, μοτοσυκλετών
H	Μεταφορά και αποθήκευση
I	Δραστηριότητες υπηρεσιών παροχής καταλύματος και υπηρεσιών εστίασης
J	Ενημέρωση και επικοινωνία
K	Χρηματοπιστωτικές και ασφαλιστικές δραστηριότητες
L	Διαχείριση ακίνητης περιουσίας
M	Επαγγελματικές, επιστημονικές και τεχνικές δραστηριότητες
N	Διοικητικές και υποστηρικτικές δραστηριότητες
O	Δημόσια διοίκηση και άμυνα υποχρεωτική κοινωνική ασφάλιση
P	Εκπαίδευση
Q	Δραστηριότητες σχετικά με την ανθρώπινη υγεία και κοινωνική μέριμνα
R	Τέχνες, διασκέδαση και ψυχαγωγία
S	Άλλες δραστηριότητες παροχής υπηρεσιών

- Τύποι εργασίας – εργοδότη, όπως αυτοί ορίζονται από τη Στατιστική Υπηρεσία:
 Η κατάταξη των απασχολούμενων όσον αφορά στο καθιερωμένο απασχόλησης στην κύρια εργασία (επαγγελματική υπόσταση), έχει ως εξής:
(α) Εργοδότης με προσωπικό: Άτομο στο οποίο ανήκει εξ ολοκλήρου ή συνεταιρικά η επιχείρηση, το κατάστημα, το γραφείο κλπ., όπου εργάζεται και στην οποία απασχολούνται ένας ή περισσότεροι υπάλληλοι, ή εργάτες, με αμοιβή.
(β) Αυτοαπασχολούμενος χωρίς προσωπικό: Άτομο που έχει δική του εργασία (επιχείρηση, κατάστημα, γραφείο, γεωργική εκμετάλλευση, οικοτεχνία κλπ.) μόνο του ή συνεταιρικά, στην οποία δεν απασχολεί τρίτα πρόσωπα με αμοιβή.
 Μπορεί όμως να απασχολεί μέλη της οικογένειας του ή μαθητευόμενους χωρίς αμοιβή.
(γ) Υπάλληλος (με μισθό ή ημερομίσθιο): Άτομο που εργάζεται σε δημόσιο ή ιδιωτικό εργοδότη (στο κατάστημα, επιχείρηση κλπ.) βάση κάποιου γραπτού ή προφορικού συμβολαίου και πληρώνεται σε χρήμα ή σε είδος.
(δ) Βοηθός στην οικογενειακή επιχείρηση αμισθί: Άτομο που εργάζεται στην οικογενειακή επιχείρηση, υπό την προϋπόθεση ότι δεν συμπεριλαμβάνεται στους υπαλλήλους της επιχείρησης και δεν παίρνει αμοιβή για την εργασία του στην οικογενειακή επιχείρηση.
- Όλα τα στοιχεία που παρουσιάζονται, αφορούν στις περιοχές που ελέγχει η Κυπριακή Δημοκρατία. Όποτε αναφερόμαστε σε «Κύπριους/ες» ή «Κύπριους υπηκόους» αναφερόμαστε σε όσους καταγράφονται στις ελεύθερες περιοχές, που στην συντριπτική τους πλειοψηφία είναι ελληνοκύπριοι / ελληνοκύπριες.