

**NAZWA PROGRAMU:**

Fundusze Europejskie Pomoc Żywnościowa (FE PŻ)

**PODSTAWA PRAWNA:**

- ✓ Rozporządzenie Parlamentu Europejskiego i Rady (UE) w sprawie Europejskiego Funduszu Społecznego Plus (EFS+) COM(2018) 382,
- ✓ Ustawa o pomocy społecznej z dnia 12 marca 2004 r. (odpowiednio znowelizowana).

**BUDŻET PROGRAMU:**

- ✓ Środki EFS+ (90%): 475 mln EUR [4,1% alokacji EFS+]
- ✓ Środki krajowe (10%): 52,7 mln EUR
- ✓ Łączna wartość środków: 527,7 mln EUR

**ZAKRES PROGRAMU:**

- ✓ Art. 4 rozporządzenia EFS+ – cel szczegółowy (m) *przeciwdziałanie deprivacji materialnej poprzez pomoc żywnościową i / lub podstawową pomoc materialną dla najbardziej potrzebujących, w tym dzieci, oraz zapewnienie środków towarzyszących wspierających ich włączenie społeczne.*

**Uzasadnienie:** Utrzymanie zakresu tematycznego Programu Operacyjnego Pomoc Żywnościowa 2014-2020 wynika z potrzeby zapewnienia płynnego przejścia we wdrażaniu obu perspektyw finansowych.

**FORMY POMOCY:**

- ✓ Żywność w formie paczek lub posiłków
- ✓ Działania towarzyszące na rzecz włączenia społecznego odbiorców końcowych pomocy żywnościowej
- ✓ Rezygnacja z udostępniania podstawowej pomocy materialnej oraz pomocy w formie bonów lub kart elektronicznych na żywność.

**Uzasadnienie:**

- 1) Organizacje partnerskie dystrybuujące żywność w ramach PO PŻ nie poparły włączenia podstawowej pomocy materialnej do nowego Programu. Niektóre z nich obecnie udostępniają taką pomoc pochodzącą ze źródeł zewnętrznych w ramach swojej działalności statutowej.
- 2) Włączenie podstawowej pomocy materialnej spowoduje zmniejszenie dostępnych środków na zakup żywności, a w konsekwencji odbiorcy otrzymają mniej artykułów spożywczych – pomoc będzie ograniczona, a jej wpływ na łagodzenie skutków ubóstwa mniejszy.
- 3) Pomoc w formie bonów lub kart elektronicznych została negatywnie oceniona przez organizacje partnerskie, gdyż ich udostępnienie znacznie ograniczyłoby bezpośredni kontakt organizacji z odbiorcami pomocy, co w ich opinii stanowi główną wartość dodaną Programu.

#### **ODBIORCY KOŃCOWI:**

- ✓ Osoby najbardziej potrzebujące spełniające obiektywne kryteria kwalifikowalności na podstawie ustawodawstwa krajowego, które:
  - posiadają dochód określony jako % kryterium dochodowego uprawniającego do świadczeń z pomocy społecznej;
  - spełniają przynajmniej jedną z przesłanek trudnej sytuacji życiowej określonych w art. 7 ustawy o pomocy społecznej.
- ✓ Warunek udzielenia pomocy – zakwalifikowanie do Programu przez właściwy miejscowo ośrodek pomocy społecznej.

#### **Uzasadnienie:**

- 1) Sposób kwalifikowania, który „sprawdził się” w trakcie realizacji PO PŻ, pozytywnie oceniony przez Komisję Europejską oraz większość organizacji partnerskich.
- 2) Uwzględnienie kluczowej roli ośrodków pomocy społecznej gwarantuje możliwość zapewnienia kompleksowego wsparcia danej osobie (np. w ramach indywidualnego planu pomocy), a także wsparcie osób pozostających dotychczas poza systemem pomocy społecznej.

#### **OPIS SYSTEMU WSPARCIA I KRYTERIA WYBORU OPERACJI:**

##### **I. ZAKUP ŻYWNOCI W PROCEDURZE ZAMÓWIEŃ PUBLICZNYCH PRZEZ BENEFICJENTA – KRAJOWY OŚRODEK WSPARCIA ROLNICTWA, WRAZ Z DOSTAWĄ DO MAGAZYNÓW ORGANIZACJI PARTNERSKICH REGIONALNYCH (OPERACJA I)**

- ✓ Wyboru rodzajów artykułów spożywczych do dystrybucji dokonuje minister właściwy do spraw zabezpieczenia społecznego jako Instytucja Zarządzająca, po uprzednim zasięgnięciu opinii właściwych zainteresowanych stron (dotychczas byli to członkowie Zespołu Doradczego do spraw Wdrażania PO PŻ – organu doradczego ministra, o charakterze quasi-Komitetu Monitorującego),

- ✓ Krajowy Ośrodek Wsparcia Rolnictwa dokonywać będzie zakupu artykułów spożywczych w procedurze zamówień publicznych, które wyłonieni Wykonawcy dostarczają do magazynów organizacji partnerskich.

## II. DYSTRYBUCJA ŻYWNOŚCI PRZEZ ORGANIZACJE PARTNERSKIE, W TYM ŻYWNOŚCI POCHODZĄCEJ Z DAROWIZN WRAZ Z DZIAŁANAMI TOWARZYSZĄCYMI (OPERACJA II)

- ✓ Wyboru organizacji partnerskich na poziomie ogólnopolskim lub ponadregionalnym (OPO) dokonywać będzie minister właściwy do spraw zabezpieczenia społecznego jako Instytucja Zarządzająca spośród podmiotów niedziałających dla osiągnięcia zysku, które w ramach swojej działalności statutowej świadczą pomoc osobom potrzebującym oraz posiadają odpowiedni potencjał organizacyjno-techniczny (baza magazynowa w przynajmniej 5 województwach, odrębny system księgowy).
- ✓ Umowy z organizacjami partnerskimi na poziomie ogólnopolskim lub ponadregionalnym zawierać będzie Krajowy Ośrodek Wsparcia Rolnictwa pełniący funkcję Instytucji Pośredniczącej, odpowiedzialny m.in. za nadzór i kontrolę nad wdrażaniem operacji oraz realizację wypłat na rzecz organizacji z tytułu ponoszenia kosztów transportu, magazynowania i administracji, prowadzenia działań towarzyszących oraz dystrybucji żywności pochodzącej z darowizn.
- ✓ Dystrybucję żywności dostarczanej do magazynów organizacji partnerskich regionalnych (OPR) prowadzą organizacje partnerskie lokalne (OPL), które wydają ją bezpośrednio odbiorcom końcowym.
- ✓ OPR lub OPL odpowiadać będą także za realizację działań towarzyszących, czyli warsztatów adresowanych do odbiorców pomocy żywnościowej, m.in. z zakresu dietytyki i zdrowego żywienia, przygotowywania posiłków, niemarnowania żywności czy zarządzania budżetem domowym, a także innych działań służących wzmocnieniu samodzielności osób najbardziej potrzebujących. Organizacje muszą zapewnić, że udostępniane formy wsparcia warsztatowego nie pokrywają się z działaniami, z których dana osoba już korzystała, np. w ramach EFS+. Stosowną informację o udziale w działaniach EFS+ pracownik OPS umieszczać będzie w skierowaniu do pomocy żywnościowej, kwalifikując osobę do udziału w FE PŻ.
- ✓ Z tytułu ponoszenia kosztów na transport, magazynowanie i administrację, organizacje partnerskie otrzymywać będą 7% ryczałt od wartości żywności dostarczonej do ich magazynów.
- ✓ Podobnie z tytułu prowadzenia działań towarzyszących organizacje partnerskie będą uprawnione do środków ryczałtowych o wartości 7% od wartości żywności dostarczonej do ich magazynów.
- ✓ Rozporządzenie EFS+ dopuszcza również finansowanie **dystrybucji żywności dodatkowej, pochodzącej z darowizn**. Organizacje partnerskie postulują wprowadzenie w FE PŻ zapisów o kwalifikowalności kosztów dystrybucji darowizn.

- ✓ Ponadto art. 9 ust. 2 rozporządzenia EFS+ określa obowiązek **przeznaczenia 0,25% alokacji Programu na budowanie potencjału organizacji partnerskich**, przy czym chodzi o działania miękkie „w formie szkoleń, działań służących tworzeniu sieci kontaktów i wzmocnienia dialogu społecznego, a także na działania podejmowane wspólnie przez partnerów społecznych”. Działania miałyby na celu lepsze dotarcie do odbiorców końcowych jak również dotarcie z informacją do małych lokalnych organizacji partnerskich. Mechanizm przekazywania środków organizacjom wciąż pozostaje kwestią do dyskusji. Środki finansowe na ten cel mogłyby być przekazywane przez Instytucję Pośredniczącą w formie dodatkowej kwoty ryczałtu w Operacji II.

### III. POMOC TECHNICZNA (OPERACJA III)

- ✓ Środki z pomocy technicznej o łącznej wartości 3,5% łącznej alokacji Programu będą przeznaczone do dyspozycji wyłącznie instytucji realizujących zadania: Instytucji Zarządzającej, Instytucji Pośredniczącej, Instytucji Audytowej.
- ✓ Do uzgodnienia pozostaje kwestia wskazania przez Ministra Rodziny i Polityki Społecznej instytucji właściwej do realizacji zadań w zakresie rachunkowości na podstawie art. 72 rozporządzenia ogólnego. Wówczas instytucja ta również korzystałaby ze środków pomocy technicznej.

### KOMPLEMENTARNOŚĆ POMIĘDZY FE PŻ A INNYMI DZIAŁANAMI W RAMACH EFS+

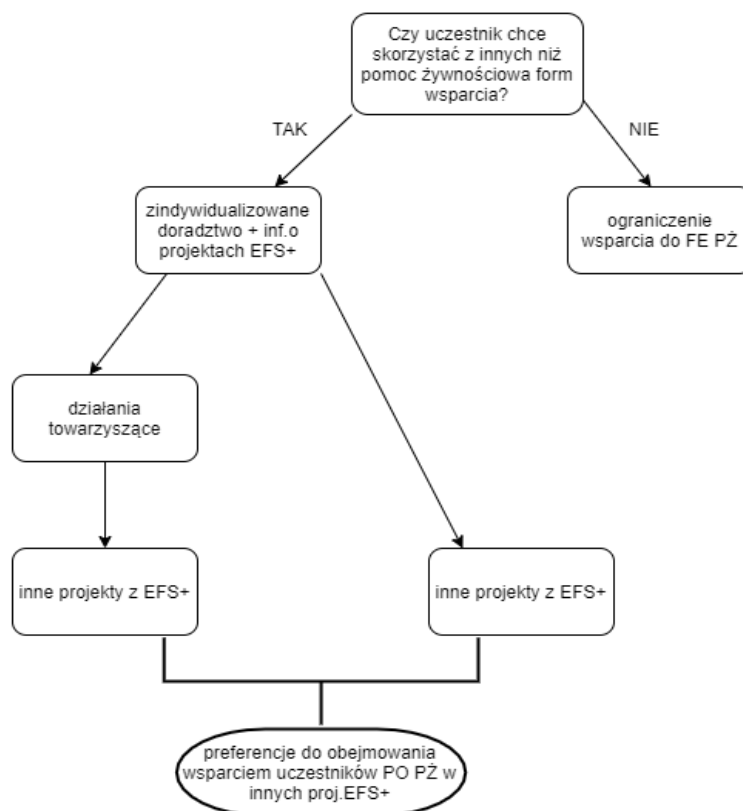
W perspektywie 2014-2020 zapewnienie komplementarności pomiędzy PO PŻ a PO WER opierało się na preferencyjnych kryteriach dostępu do projektów EFS+ dla odbiorców PO PŻ oraz obowiązkach informacyjnych realizatorów projektów wobec ośrodków pomocy społecznej i organizacji partnerskich PO PŻ, a w ramach PO PŻ – obowiązku informacyjnym OPS wobec osób kwalifikowanych do PO PŻ o możliwości udziału w działaniach w ramach EFS+.

Celem zapewnienia przepływu informacji oraz lepszej koordynacji działań pomiędzy Programami w ramach EFS+ proponuje się:

- ✓ Możliwość szybkiego dostępu do danych o projektach EFS+, w tym FE PŻ -uwzględnienie danych dot. FE PŻ na platformie informatycznej Funduszy Europejskich (utworzonej i prowadzonej przez MFiPR) w podziale na województwa/powiaty/gminy. Zaktualizowane dane dot. pomocy żywnościowej i działań towarzyszących będą przekazywane przez wojewódzkich koordynatorów FE PŻ danej OPO do IP, która z kolei przesyłać będzie zagregowaną informację do MFiPR. Dane uwzględniać będą informacje o sieci OPL - punktach dystrybucji żywności danej OPO oraz o działaniach towarzyszących i ich tematyce.
- ✓ Opracowanie przez koordynatorów wojewódzkich FE PŻ danej OPO materiałów informacyjnych (np. w formie ulotek) o projektach EFS+ realizowanych w danym

województwie/powiecie/gminie, tak aby **każda osoba odbierająca żywność** otrzymywała informację o działaniach towarzyszących ale także wstępną informację nt. projektów EFS+ aktualnie realizowanych do których mogłaby przystąpić.

- ✓ Wzmocnienie działań informacyjnych o projektach EFS+ - zmiana podejścia do działań towarzyszących w ramach FE PŻ – każde działanie towarzyszące będzie rozpoczynać się od aktualnej analizy możliwości udziału odbiorców w projektach EFS+ (forma promocji działań).
- ✓ W ramach każdego Podprogramu FE PŻ będzie możliwość skorzystania z indywidualnego doradztwa, co do dalszej możliwości wsparcia odbiorców pomocy żywnościowej z EFS + na terenie gminy/ powiatu.
- ✓ Indywidualne podejście do osób korzystających z działań towarzyszących w oparciu o analizę potrzeb potencjalnych uczestników DT- w ramach każdego Podprogramu uczestnik informowany będzie o dostępnych formach pomocy na terenie gminy lub ramach innych działań EFS+.
- ✓ Premiowanie w ramach naborów projektów EFS+ takich, które wzajemnie zakładają dotarcie do odbiorców FE PŻ i EFS+.



**Uzasadnienie:**

1) FE PŻ, tak jak obecnie PO PŻ, będzie stanowić tzw. program „pierwszego kontaktu” i dla wielu odbiorców może być szansą na podjęcie dalszych kroków w kierunku szerszego uczestnictwa w życiu społecznym, w tym również na rynku pracy.

2) Podstawowe zasady horyzontalne wdrażania FE PŻ (PO PŻ) – poszanowanie godności i równe traktowanie odbiorców końcowych – nie pozwalają warunkować otrzymania pomocy żywnościowej podejmowaniem żadnych innych działań przez osoby potrzebujące (w tym np. obowiązkowym udziałem w projektach finansowanych z EFS). Komplementarność powinna opierać się wyłącznie na miękkich działaniach informacyjnych – stwarzaniu szans, a nie nakładaniu nowych obowiązków.

## WNIOSKI Z WDRAŻANIA PERSPEKTYWY 2014-2020 I NAJWAŻNIEJSZE ZMIANY NA LATA 2021-2027

### OBOWIĄZKOWY PRZEPLYW ŚRODKÓW RYCZAŁTOWYCH DO ORGANIZACJI NA SZCZEBLU LOKALNYM

Organizacje partnerskie na szczeblu ogólnopolskim lub ponadregionalnym będą odpowiedzialne za dystrybucję żywności do sieci swoich lokalnych organizacji a za ich pośrednictwem bezpośrednio do osób potrzebujących. Z tego tytułu otrzymają środki ryczałtowe z tytułu kosztów realizacji dystrybucji i działań towarzyszących. O ile środki przeznaczone na działania towarzyszące trafiają do faktycznych realizatorów tych działań (odpowiednio organizacji regionalnych lub lokalnych), o tyle środki z tytułu transportu, magazynowania i administracji „zatrzymują się” przeważnie na poziomie organizacji regionalnych (OPR).

Niezależnie od faktu, iż OPR ponoszą koszty magazynowania i administrowania, a część z nich także koszty transportu żywności do organizacji lokalnych (OPL), trud bezpośredniej dystrybucji żywności do odbiorców końcowych leży właśnie po stronie OPL. Zważywszy, że są to najczęściej małe organizacje, działające dzięki zaangażowaniu wolontariuszy, nieposiadające odpowiednich zasobów lokalowych, technicznych czy kadrowych, środki ryczałtowe z tytułu dystrybucji żywności stanowiłyby dla nich wymierne wsparcie. Na taką potrzebę wielokrotnie wskazywały organizacje w trakcie wdrażania PO PŻ.

Dlatego w ramach FE PŻ, OPO zostałyby zobowiązane zapisami zawieranych z KOWR umów, do przekazywania części środków ryczałtowych z tytułu transportu, magazynowania i administracji do OPL w ich sieci dystrybucji.

### FINANSOWANIE DYSTRYBUCJI DARÓW ŻYWNOŚCIOWYCH PRZEZ ORGANIZACJE PARTNERSKIE

W ramach FE PŻ koszty dystrybucji żywności z darowizn mogą być kwalifikowalne, jednak sposób rozliczeń wciąż jest kwestią do ustalenia. Rozważane jest rozwiązanie polegające na rozliczeniach w oparciu o przekazywaną dodatkową kwotę ryczałtową. Wypłata środków w formie ryczałtu będzie uzależniona od ilości żywności ze źródeł zewnętrznych, wydanej odbiorcom końcowym Programu – w ramach ustalonej na ten cel puli, do kwoty maksymalnej ustalonej dla danej organizacji, w oparciu o poziom wykonania wskaźnika z roku

poprzedniego. Środki niewykorzystane w danym roku będą przeznaczone na zakup dodatkowej żywności do dystrybucji.

Rozważa się również wprowadzenie obowiązku przekazania części lub całości ww. środków ryczałtowych do organizacji regionalnych i lokalnych, (OPR i OPL będących w sieci dystrybucji organizacji o zasięgu krajowym (OPO), które wydają żywność z pozysku osobom potrzebującym.

#### **FINANSOWANIE BUDOWANIA POTENCJAŁU ORGANIZACJI PARTNERSKICH**

Taka możliwość istniała już w ramach PO PŻ 2014-2020, nowością wynikającą z Rozporządzenia EFS+ jest jej obowiązkowy charakter.

Biorąc pod uwagę fakt, że ewentualne uwzględnienie organizacji partnerskich jako beneficjentów pomocy technicznej rodziłoby znaczne obciążenia dla nich samych (rozliczanie poniesionych kosztów, szczegółowa sprawozdawczość, gromadzenie licznych dokumentów), w ramach FE PŻ działania na rzecz budowania potencjału organizacji będą możliwe do finansowania w formie dodatkowej kwoty ryczałtowej przekazywanej przez KOWR danej OPO w ramach Operacji II.

Powyższe rozwiązanie wydaje się bardziej efektywne z uwagi na ograniczoną pulę środków na ten cel (0,25% alokacji FE PŻ), jak również bardzo wąski katalog kosztów kwalifikowanych (miękkie działania szkoleniowe i informacyjne).

#### **KOMPLEKSOWE PODEJŚCIE DO DZIAŁAŃ TOWARZYSZĄCYCH I ZWIĘKSZENIE ICH ROLI W PROGRAMIE**

Organizacje partnerskie oceniają działania towarzyszące jako największą wartość dodaną dla odbiorców końcowych PO PŻ. Działania towarzyszące są pierwszym krokiem na drodze do aktywizacji społecznej osób wykluczonych i jednocześnie istotnym punktem styčnym pomiędzy FE PŻ a innymi formami wsparcia w ramach EFS. W działaniach towarzyszących na przestrzeni wraźania PO PŻ uczestniczyło średnio ok.10-12% odbiorców pomocy żywnościowej, w przeważającej większości kobiet (ok. 70% uczestników).

W ramach FE PŻ planuje się bardziej zindywidualizowane podejście do działań towarzyszących. Na etapie kwalifikowania do Programu, pracownik socjalny będzie określać, jakiego rodzaju działania towarzyszące byłyby najbardziej przydatne dla danej osoby i w jakich innych działaniach już brała ona udział.

Proces rozpoznania potrzeb w tym zakresie powinien poprzedzać samo kwalifikowanie, aby możliwy był wcześniejszy przepływ informacji na linii OPS-organizacja partnerska i ewentualne odpowiednie dostosowanie oferty działań do potrzeb różnych odbiorców, np. rodzin z dziećmi, osób bezrobotnych, osób niepełnosprawnych, samotnych rodziców, itp.

Na organizatorach działań towarzyszących będzie spoczywać obowiązek poinformowania o prowadzonych warsztatach realizatorów innych projektów w ramach EFS na terenie danej gminy (stąd kluczowa rola OPS).

Ponadto obowiązkowym punktem w programie każdego warsztatu będzie poinformowanie uczestników o lokalnie dostępnej ofercie innych działań finansowanych z Funduszy Europejskich.