

Rapport d'activités 2025



LA SOURCE GAROUSTE-Villarceaux

L'art au service du social et de l'enfance

Photo de couverture- Atelier stylo 3D avec l'artiste Peter SAKU

INTRODUCTION - La naissance et le vivant

Thématique artistique 2025

L'année 2025 a été une année marquée par une dynamique d'actions et d'engagements pour La Source Garouste - Villarceaux, portée par une équipe de salariées stable, fortement investie et pluridisciplinaire.

L'association a poursuivi ses actions artistiques, éducatives et sociales en direction des enfants, des jeunes et des familles du territoire du Vexin, malgré un contexte marqué par des évolutions de partenariats et des contraintes financières.

Autant que possible, notre programmation s'inscrit dans une démarche durable et responsable.

En 2025, 25 artistes ont été mobilisés aux côtés de l'équipe pour développer 43 projets artistiques et sociaux, touchant plus de 7 000 participants et visiteurs.

Ces actions ont concerné des publics variés : enfants, jeunes, familles, scolaires et structures de la petite enfance, avec une attention particulière portée au lien parents-enfants et à l'éveil artistique dès le plus jeune âge.

La forte demande pour les ateliers parents/enfants et le déploiement du nouveau dispositif Éveil à la Source, notamment en crèche (Magny-en-Vexin), témoignent de la pertinence et de l'impact de nos actions sur le territoire.

L'année a également été marquée par des évolutions importantes dans les partenariats et les modalités d'intervention, avec notamment des difficultés rencontrées dans le cadre des dispositifs scolaires, en lien avec une diminution des financements institutionnels, mais aussi l'émergence de nouvelles collaborations structurantes, comme le partenariat avec la Communauté de Communes Vexin Val de Seine et la reconduction de notre convention avec la DRAC pour trois ans.

Parallèlement, l'association a commencé une réflexion de fond sur son positionnement et ses actions, en engageant un diagnostic de territoire en vue du renouvellement de son projet social pour l'agrément EVS (Espace de Vie Social) courant 2026.

Enfin, 2025 a été une année de consolidation et de valorisation des actions artistiques, avec notamment l'exposition annuelle Face à Face - Atelier XXIII au Domaine de Villarceaux, ainsi que le développement d'un projet artistique hors les murs avec l'exposition à la Galerie ZIGZAG (à Vauréal) valorisant les productions des enfants.

Côté communication, La Source Garouste - Villarceaux renforce sa visibilité avec la création d'un compte Instagram

et la refonte en cours de son site internet. La maîtrise d'un nouveau logiciel permet également à l'association de développer et de diversifier ses supports de communication, tels que les flyers, un catalogue d'œuvres consultable en ligne et les newsletters.

Ce rapport d'activité rend compte de cette année riche, marquée par l'engagement collectif, l'adaptation constante aux réalités du terrain et la volonté affirmée de continuer à faire de l'art un levier de rencontre, d'expression et d'émancipation pour tous.

Anne Marie Le Vaillant
Directrice



Atelier avec l'artiste Roman Portron

SOMMAIRE

- 3. Introduction - Année 2025 sur le thème “La Naissance et le vivant”
- 7. Historique de la Source Garouste-Villarceaux
- 11 Organigramme équipe
- 15 Synthèse des actions 2024
- 22 Pôle résidences artistes et exposition
- 42 Pôle social & artistique
- 62 Pôle scolaire
- 80 Données quantitatives
- 85 Partenaires financiers
- 86 Partenaires culturels et sociaux
- 88 Remerciements



Domaine Régional de Villarceaux

HISTORIQUE DE LA SOURCE GAROUSTE-VILLARCEAUX

En 1991, le peintre Gérard Garouste, de renommée internationale, constatant l'isolement culturel et social des jeunes en milieu rural, a créé avec des éducateurs du département de l'Eure, la première association La Source à La Guéroulde (Eure).

La Source Garouste-Villarceaux est installée au domaine de Villarceaux depuis 2002

Un espace partagé sous la responsabilité de la Région Ile-de-France, gestionnaire du site par un bail emphytéotique de 99 ans depuis 1989, signé avec la fondation Suisse Charles Léopold Mayer, dédiée au progrès de l'Homme. A l'ouest du département du Val-d'Oise, l'association est située en zone rurale sur la commune de CHAUSSY, dans l'enceinte du domaine, située également au sein du Parc naturel régional du Vexin, elle est éloignée de 70 km de Paris.

Le domaine de Villarceaux est classé monument historique. Des ateliers artistiques destinés au fonctionnement de l'association ont été aménagés dans les communs du château (XVI^{ème} siècle), entourés d'un parc de 63 hectares. Une mise à disposition des locaux lie l'association à la Région Île-de-France, qui est également définie comme « Fabrique de culture » au sein du ministère de la culture. Le dossier de renouvellement a été signé en mars 2023 pour quatre ans.

Depuis 2007, l'association est reconnue par les services de la Caisse d'Allocations Familiales du Val d'Oise : Espace de Vie Sociale-Animation Locale et son renouvellement d'agrément est prévu tous les trois ans.

Pour répondre à ces engagements, l'association développe une action sociale, éducative et culturelle pour permettre aux personnes en situation d'exclusion de retrouver une image positive et valorisante d'elles-mêmes, grâce à l'expression artistique.

Les objectifs généraux se définissent de la façon suivante :

- se placer dans le mouvement de l'éducation humaniste et laïque. La Source réfère son action à trois valeurs fondatrices : l'indépendance, la dignité humaine, la valorisation de l'individu par l'art et par la création,
- prévenir la marginalisation et l'exclusion grâce à des actions mobilisant la cellule familiale, l'école et l'environnement en faveur de la réussite de la personne,
- offrir aux enfants et aux adultes des moyens pour se construire et mettre en œuvre une dynamique de projets, notamment en proposant un travail sur la parentalité,
- valoriser les productions artistiques et culturelles réalisées par les enfants, par le biais d'expositions, d'éditions qui permettront la reconnaissance sociale et la possibilité d'appréhender une image positive d'eux-mêmes et de leur milieu,
- offrir la possibilité aux travailleurs sociaux, venus des institutions départementales, d'accéder aux ateliers de La Source pour optimiser leur action sociale,
- développer cette dynamique avec les acteurs de terrain, les collectivités et les associations.

C'est grâce à l'engagement enthousiaste d'artistes que des enfants peuvent découvrir leur potentiel créatif au cours des ateliers proposés. La compétence de ces artistes, tant sur le plan artistique que sur le plan pédagogique, permet aux enfants d'expérimenter des univers variés comme les arts plastiques, la photographie, la vidéo, le graphisme, le design, la musique, la danse, l'écriture, le théâtre...

Aujourd'hui l'association a plus de 24 ans d'existence sur le territoire du Vexin.



Atelier des mercredis avec l'artiste en résidence DRAC Ying WANG

LA SOURCE GAROUSTE-VILLARCEAUX

Année de création : 2002-03

Deuxième site « La Source Garouste » sur les 10 sites en France

Conseil d'Administration

Président : Michel Clouin
Trésorière : Véronique Doutreleau
Secrétaire : Véronique Doutreleau

6 Administrateurs :

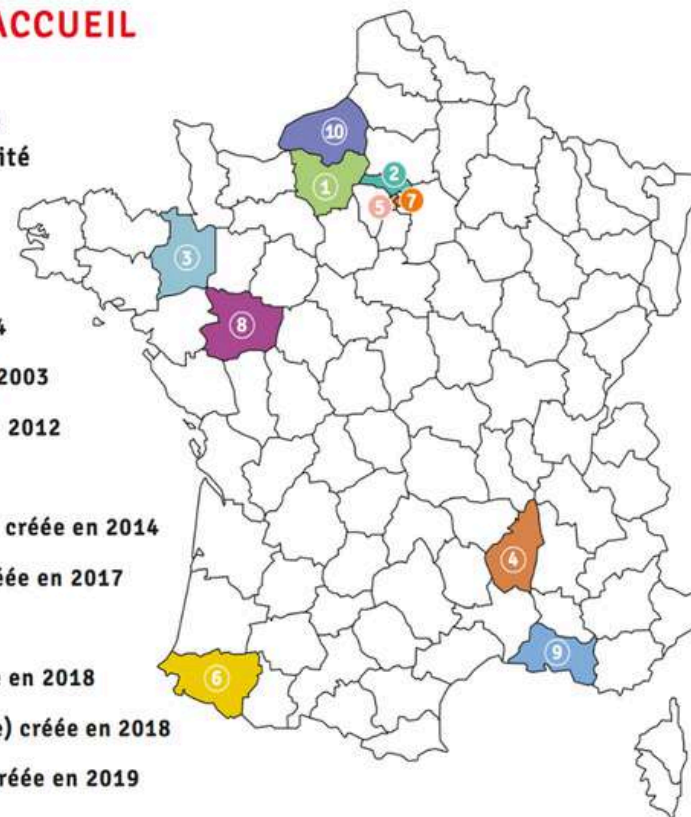
Gérard Garouste,
Elizabeth Garouste,
André Pône,
Raynald Driez,
Corine Michaud,
Eric Herledan.

LES STRUCTURES ET LIEUX D'ACCUEIL

Le réseau associatif La Source est composé de 10 lieux d'accueil en France dont l'activité se déploie dans 10 départements.

Les sites par dates de création

- 1 La Source-La Guéroulde (Eure) créée en 1994
- 2 La Source-Villarceaux (Val-d'Oise) créée en 2003
- 3 La Source-Hermine (Ille-et-Vilaine) créée en 2012
- 4 La Source-Annonay (Ardèche) créée en 2012
- 5 La Source-Rodin à Meudon (Hauts-de-Seine) créée en 2014
- 6 La Source-Iturria (Pyrénées-Atlantiques) créée en 2017
- 7 La Source-Paris (Paris) créée en 2017
- 8 La Source-Ligérienne (Maine-et-Loire) créée en 2018
- 9 La Source-Sainte Victoire (Bouches-du-Rhône) créée en 2018
- 10 La Source-Petit-Quevilly (Seine-Maritime) créée en 2019





MICHEL CLOUIN

Président



ANNE MARIE LE VAILLANT

Directrice



SANDRINE MORIN

Assistante
administrative et
financière



LAURIANNE PRADINES

Coordinatrice terrain & pôle
éducation



MARION BRETON

Animatrice socioculturelle
Coordinatrice séjours Art d'Eco



MARIE GAELLE TEXIER

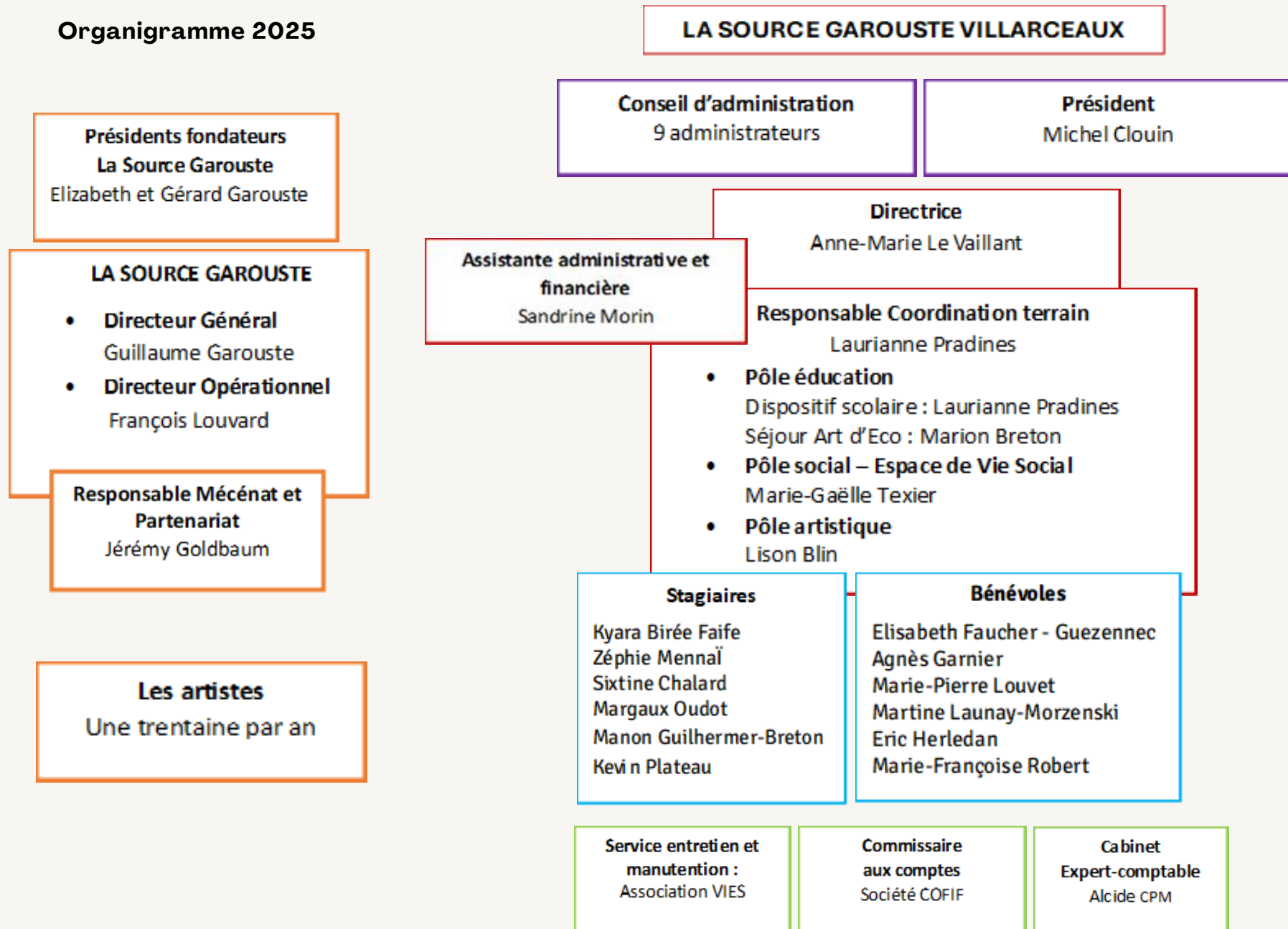
Educatrice spécialisée
Coordinatrice Espace de Vie
Social



LISON BLIN

Animatrice socioculturelle &
coordinatrice résidences
artistes

Organigramme 2025





Productions artistiques des enfants - Ateliers La Source Garouste-Villarceaux - année 2025

STAGIAIRES

Depuis 2006, l'association est conventionnée, site qualifiant, reconnu officiellement par l'École pratique de Service Social, l'EPSS de Cergy 95.

Les formateurs de terrain de l'association, en l'occurrence l'éducatrice spécialisée ou la directrice, accompagnent ces stagiaires sur site en collaboration avec les formateurs de l'école EPSS.

C'est également avec les universités, instituts, centres de formation et collèges que l'association s'investit et participe aux trajets de professionnalisation des stagiaires venus d'horizons différents : art thérapie, sciences de l'éducation, médiation culturelle...Les animatrices coordinatrices de l'association suivent ces autres cursus professionnels.

Les échanges entre salariés du terrain, formateurs des écoles et stagiaires, participent à l'acte de formation générale.

Kyara Birée Faife

Stage Educatrice Spécialisée de 2^{ème} année voie directe, EPSS de Cergy-Pontoise

Du 30 septembre 2024 au 09 mai 2025

MENNAI Zéphie

Stagiaire Éducatrice spécialisée, 2^{ème} année voie directe, EPSS de Cergy-Pontoise.

Du 29 septembre 2025 au 31 mars 2026.

CHALARD Sixtine

Stagiaire art-thérapie - Les Pinceaux

Du 14 au 25 avril 2025

OUDOT Margaux, stagiaire BAFA

Du 8 janvier au 28 février 2025 :

GUILHERME-BRETON Manon, stagiaire BAFA

Du mardi 15 avril au vendredi 25 juillet 2025

BÉNÉVOLES

Depuis le début des activités de l'association, des bénévoles compétents se sont manifestés pour proposer leur aide. Une convention discutée et rédigée en collaboration avec eux, les accompagne dans leurs différentes missions.

Les bénévoles réguliers exercent une activité de long terme en lien avec les animateurs socioculturels. Ils peuvent co-construire le montage de projets avec les services éducatifs dont ils ont été salariés dans leurs parcours d'actifs. Les bénévoles ponctuels soutiennent l'équipe de l'association sur des actions ciblées.

Réguliers

Faucher - Guezennec Elisabeth - depuis le 20 novembre 2019

Retraitée Assistante Sociale

Agnès Garnier - depuis le 01 juillet 2024

Artiste - art-thérapeute

Marie-Pierre Louvet - décembre 2024

Retraitée Assistante sociale

Martine LAUNAY-MORZENSKI - décembre 2024

Retraitée Infirmière de PMI

Eric Herledan - depuis le 1 janvier 2023

Habitant de Chaussy

Ponctuels

Robert Marie-Françoise - depuis le 16 mai 2013

Infirmière, retraitée



Atelier Parents-Enfants avec l'artiste photographe Elena Groud



SYNTHÈS DES ACTIONS REALISÉES ANNÉE 2025

Pôle social & Artistique		Année 2025				
Type d'action	Action	Projet	Jour	Présence vernissage	Artistes	Participation atelier
Enfants	Ateliers ALSH Mercredis	9	60	226	4	130
	Ateliers ALSH Vacances	16	71	396	13	174
Familles	Les Sourciers en famille	9	22	-	6	137
	Eveil à la Source	2	12	-	5	71
	Événements culturels et de loisirs en famille	7	7	-	-	418
TOTAL		43	172	622	28	930

Pôle scolaire		Année 2025			
Type d'action	Actions	Projet	Jour	Artiste	Participant
Dispositifs scolaires	Les écoles en Face à Face	1	1	-	89
	Les écoles en Résidence	1	5	1	312
	Les écoles Diamant	1	6	1	467
	Une œuvre à l'école	3	30	2	942
	Les classes artistiques	6	24	5	137
	Les classes Art d'Eco	5	21	3	237
	Écoles ZigZag	1	5	-	339
	Les 3 classes hiver Art d'Eco	4	10	2	76
	Les classes Lez'Art	2	10	2	24
TOTAL		24	112	16	2623

Pôle Exposition		Année 2025			
exposition	Action	Projet	Jour	Nb d'artistes exposés	Participants (visiteurs)
Magny-en-Vexin 95	Vernissage Espace Diamant de l'artiste Stéphanie d'Amiens d'Hébécourt	1	1	1	25
	Exposition Espace Diamant de l'artiste Stéphanie d'Amiens d'Hébécourt	1	13	*	187
ZigZag - Vauréal	Vernissage exposition de production artistique d'enfants de la Source Garouste	1	7	*	48
Domaine de Villarceaux Chaussy 95	Vernissage "Résidence Drac IDF" de l'artiste Ying WANG	1	1	1	53
	Exposition "Résidence Drac IDF" de l'artiste Ying WANG	1	12	*	479
	Vernissage Face à Face "Atelier XXIII" d'Art Contemporain	1	1	21	420
	Exposition Face à Face "Atelier XXIII" d'Art Contemporain	1	36	*	1679
Total		7	71	23	2891

TOTAL des 3 Pôles 2025						
	Projets	Jours	TOTAL Visiteurs Vernissages	Artistes	TOTAL Participants aux ateliers	TOTAL participants et visiteurs
Pôle social & artistique	43	172	622	28	930	1552
Pôle éducation	24	112	-	16	2623	2623
Pôle exposition	7	71	546	23	1891	2891
<i>Total</i>	74	355	1168	67	5444	7066



Atelier Parents-Enfants avec l'artiste céramiste Bernadette Wiener



LA SOURCE GAROUSTE VILLARCEAUX TROIS PORTES D'ENTRÉE

L'association a la particularité d'ouvrir son activité par trois entrées différentes pour la construction de parcours et de séjours originaux avec son public.

Le premier et le plus pratiqué est celui de l'Art sous toutes ses formes, puis en s'enracinant sur le territoire depuis 24 ans, l'association a pris en compte son rôle de transmission de sa connaissance du patrimoine au sein d'un Parc naturel régional et d'un domaine remarquable et, au fur et à mesure de l'évolution de la société, des enjeux de la transition écologique pour les futures générations avec le partenariat incontournable de L'ECO centre de la Bergerie.





Atelier vacances été - art textile feutrage de la laine avec l'artiste Zoé Landry

LA SOURCE GAROUSTE VILLARCEAUX TROIS PÔLES D'ACTIVITÉS



Pôle Résidence Artiste & Exposition

Tout Public

Développe dans le Vexin, particulièrement isolé, une programmation annuelle d'expositions d'art contemporain.

Permet à de jeunes artistes de bénéficier de résidences-mission sur le site du Domaine de Villarceaux.

Une résidence-mission se différencie de la résidence de création par sa volonté de faire entrer l'artiste en contact avec la population du territoire. La rencontre se concrétise lors des ateliers artistiques ou des expositions des artistes en résidence.

Propose un prêt d'œuvres comme une Artothèque de productions artistiques d'enfants aux partenaires.



Pôle Social & Artistique

Enfants, Jeunes et Familles en fragilité ou non : mixité sociale

Propose des ateliers artistiques auprès des enfants, des jeunes, des parents et des familles mais aussi des ateliers adaptés aux structures médicosociales.

Propose des événements culturels et de loisirs en famille et des séjours famille.

Favorise le lien des familles avec les partenaires sociaux du 95 en étroite collaboration.

Veille et accompagnement, pour prévention auprès des familles.

Adhère au réseau REAAP 95.

Reconnu, site qualifiant en lien avec des établissements de formations tel que l'EPSS.



Pôle Scolaire

Elèves de la maternelle au lycée

Accueille des classes pour développer l'éducation artistique et culturelle, et la démarche créative des élèves.

Accueille des classes pour développer l'éducation à l'écologie et au développement durable des élèves.

Travaille en collaboration avec l'Éducation nationale par le biais des Inspecteurs de l'Éducation nationale, des Conseillers techniques et des Conseillers Pédagogiques en Arts Plastiques qui mettent le coordinateur du pôle en lien avec les enseignants.

Crée la rencontre avec les élus locaux lors de la conception des projets, de l'installation des œuvres au sein des écoles et des vernissages.

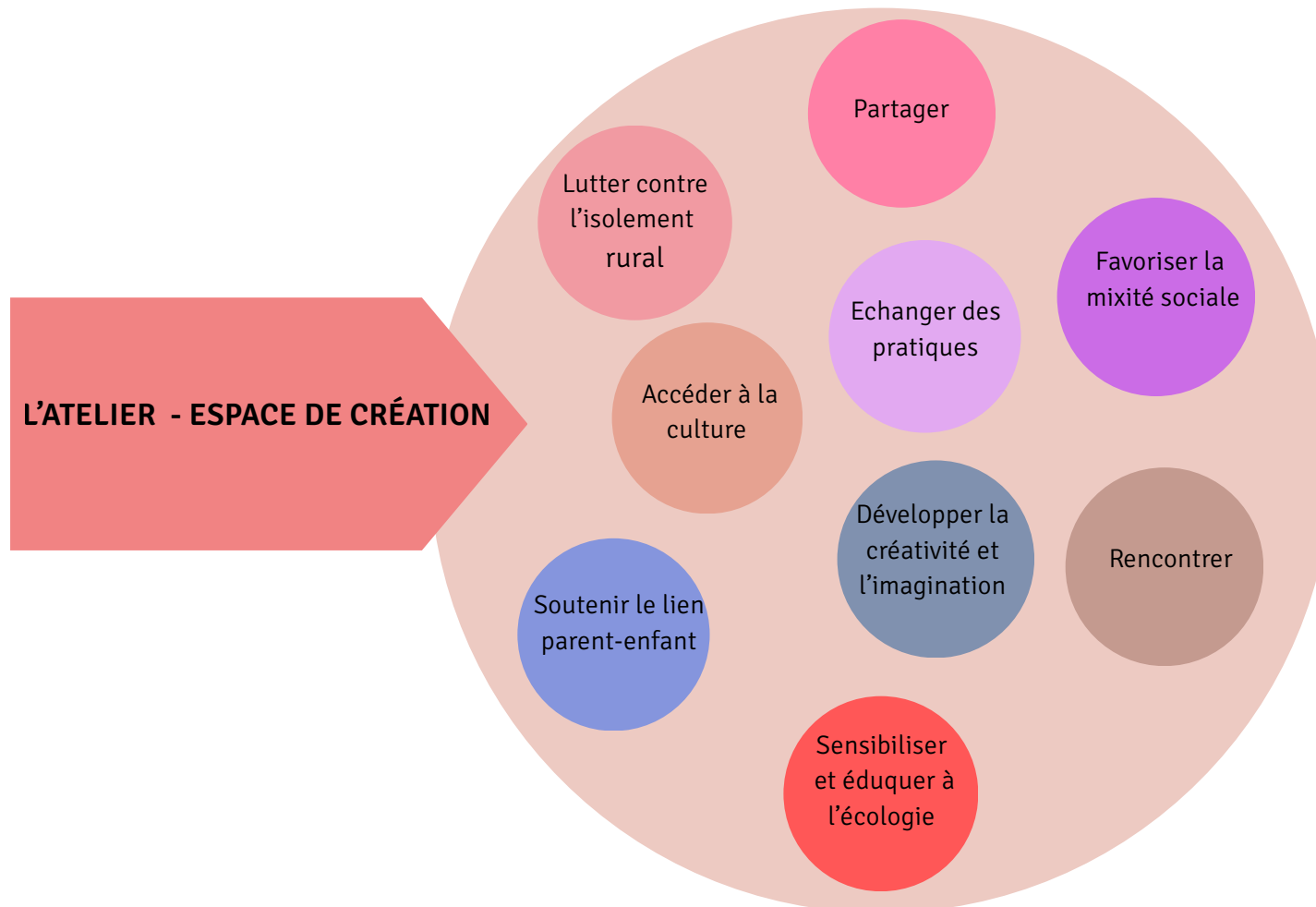
Permet la rencontre de nouvelles familles et de nouveaux parents qui participent aux ateliers et aux vernissages.



LA SOURCE GAROUSTE-VILLARCEAUX

Le role fondateur de l'atelier

Au sein des trois pôles d'activité, l'association a choisi de réfléchir son activité singulière par l'axe principal de l'ATELIER
Il est l'outil fondateur au service du lien social,





**Pôle
Résidences
artistes
&
Expositions**

PÔLE RÉSIDENCES ARTISTES & EXPOSITIONS

Thème artistique de l'année 2025 « LA NAISSANCE ET LE VIVANT »

L'objectif de l'association est de promouvoir, dans le Vexin, une programmation annuelle d'expositions d'art contemporain, de résidences d'artistes et de divers projets et animations artistiques avec l'embauche d'artistes pluriels, sur le site du domaine de Villarceaux. L'association est devenue « bassin d'emploi » pour les artistes.

Tout en gardant sa spécificité au cœur du Social et de l'Éducation, l'association se préoccupe en permanence du développement de la culture et des arts sur le territoire.

Cette année, 25 artistes ont participé aux différents projets de l'association.

Gérard et Elizabeth Garouste ont choisi en concertation avec les équipes de terrain, le thème artistique de l'année 2026, « La naissance et le vivant ». Le vivant est la fascinante réalité de tout ce qui respire, évolue, et interagit dans notre monde, que ce soient les êtres humains, les animaux, ou même les micro-organismes invisibles.

C'est aussi prendre conscience que la vie est un processus continu, rempli de diversité et d'interdépendance, de mimétisme, où chaque être vivant à son rôle vital dans l'équilibre de notre planète. Comprendre le vivant, c'est explorer la complexité de la nature et de la vie elle-même. La naissance en est son prodigieux commencement.

Exposition annuelle Face à Face – Atelier XXIII - La Source Garouste-Villarceaux au domaine de Villarceaux

Les Portes Ouvertes de l'exposition annuelle d'Art contemporain, Face à Face - Ateliers XXIII se sont déroulées dans les communs du Château. Le vernissage a eu lieu le 4 octobre, et les œuvres sont restées accessibles aux visiteurs jusqu'au 15 novembre.

Cette exposition a clôturé l'année civile 2025 et mis en relief l'ensemble des réalisations artistiques des enfants face aux œuvres des artistes qui les ont accompagnés durant les ateliers.

Exposition à la Galerie ZIGZAG

La Galerie ZIGZAG et l'association La Source Garouste-Villarceaux se sont associées cette année pour présenter une exposition, du 11 au 19 septembre, de 15 productions artistiques des enfants réalisées lors des ateliers menés par différents artistes, sur différentes années.

Trois lithographies de Gérard Garouste, fondateur de La Source Garouste ont été également exposées.

Des créneaux pour une heure de visite avec médiation ont été proposés aux enseignants des écoles, du collège et du Lycée de Vauréal.

Exposition Diamant - La ville de Magny-en-Vexin.

La Source Garouste-Villarceaux conventionne avec la ville de Magny-en-Vexin pour investir l'Espace « Carré des arts ». Ainsi l'association met en lumière les œuvres d'un artiste d'art contemporain local.

Cette exposition annuelle conduite et animée sur une durée de 12 jours est destinée à tout public : scolaire, centre de loisirs, Espace Marianne, familles, Epahd...

Cette année, du 07 au 18 mars 2025, l'artiste Stéphanie d'Amiens d'Hébécourt a été sélectionnée par l'association.

La DRAC Île-de-France nous a permis de développer, de nouveau, **une résidence mission en milieu rural**, sur une période de 6 mois, de janvier à juillet 2025, dans une dynamique sociale et éducative, qui prend en compte les problématiques de la ruralité du territoire.

L'artiste polyvalente **Ying WANG** a été choisie par le comité de sélection, pour la conduire.

Son exposition, spécialement dédiée à sa résidence s'est déroulée du 18 juin au 30 juin 2025 au domaine de Villarceaux, afin de participer à la valorisation des œuvres de l'artiste et à celles des productions du public avec lequel elle a travaillé.

La résidence artiste La Source Garouste-Villarceaux

Chaque année, l'association sélectionne un artiste de son réseau et lui propose une résidence de trois mois. Cette année, **l'artiste Romane PORTRON** s'est installée au Domaine pendant trois mois, et a accompagné les projets de l'association d'octobre à décembre 2024.

Exposition FRAC Ile-De-France au Domaine Régional de Villarceaux.

Sur une proposition du FRAC Ile-de-France, Ying WANG a eu la possibilité de participer à l'exposition Hors les murs «**Berserk & Purrhia**» et de créer pour cette occasion une œuvre à installer dans le parc du domaine.

Très impliquée dans ce projet, Ying WANG a décidé non pas de faire une œuvre mais six, en élaborant une série de sculptures évoquant des divinités de l'eau.

Ces sculptures d'argile et de métal ont été installées partout dans le domaine. Domaine dans lequel l'eau, les fontaines et les bassins ont une place prépondérante.

Exposition du 22.03 au 20.07.25

Berserk & Purrhia

Art contemporain et Art médiéval

Frac Ile-de-France Le Plateau, Les Réserves

Marc Guillaume
Préfet de la région d'Ile-de-France, préfet de Paris

Valérie Pécresse
Présidente de la Région Ile-de-France

Caroline Rolland
Adjointe à la Maire de Paris en charge de la Culture et de la ville du quart d'heure

Beatrice Lecouturier
Présidente du Frac Ile-de-France

ont le plaisir de vous convier au vernissage de l'exposition

Berserk & Purrhia

Art contemporain & art médiéval

Vendredi 21 mars 2025, de 17h à 20h au Plateau et de 10h à 22h aux Réserves

COFFRETS Une nouvelle sera offerte entre les deux lieux à 10h et 20h.

Commissaire : Céline Pouchin
Commissaire associée : Carilille Minh-Lan Gouin

Conseiller scientifique : Michel Huyet, conservateur général, musée de Cluny, musée national du Moyen Âge

Le Plateau, Paris
30 rue des Abbesses 75018 Paris

Les Réserves, Boulogne-Billancourt
43 rue de la Colonnière 92130 Boulogne-Billancourt

Berserk & Purrhia Hors Les Murs
Art contemporain & art médiéval

Une exposition réalisée en collaboration avec le musée de Cluny, musée national du Moyen Âge

frac Ile-de-France Région Ile-de-France

FRAC TRAJAN



L'artiste Ying WANG - Vernissage exposition du FRAC au Domaine Régional de Villarceaux



Atelier des mercredis avec l'artiste en résidence DRAC IDF Ying WANG

L'art au service
du social
et de l'enfance

LA SOURCE GAROUSTE
Villardeaux



Stéphanie D'Amiens D'Hébécourt
Exposition personnelle
"DESSINS-DESSEINS"



8 au 17 mars 2025
CARRÉ DES ARTS

Entrée libre et gratuite
15h-18h, lundi, mardi, jeudi et vendredi
11h-18h, les samedis et dimanches

CARRÉ DES ARTS
Place de la Halle
95420 Magny-en-Vexin

LA SOURCE GAROUSTE-VILLARCEAUX
01 34 67 78 83
accueil.villardeaux@lasourcegarouste.fr
www.lasourcegarouste.fr

Partenaire principal

Les partenaires de La Source Garouste - Villardeaux



EXPOSITION MAGNY-EN-VEXIN

CARRÉ DES ARTS

DU 8 au 17 mars

Stéphanie D'Amiens D'Hébécourt

L'exposition de Stéphanie D'Amiens D'Hébécourt, une artiste bien connue de La Source Garouste-Villardeaux, est un événement co-construit en partenariat entre la ville de Magny-en-Vexin et l'association.

L'espace du « Carré des Arts », au cœur du centre-ville, permet aux visiteurs de déambuler dans les deux salles de l'exposition. Petit lieu chaleureux entre les vieilles pierres où il fait bon se retrouver en compagnie de l'artiste qui accueille son public en soirée et les week-ends.

Plus de 400 élèves, tous niveaux confondus, de Magny-en-Vexin ont pu bénéficier d'un temps de médiation culturelle soit avec l'artiste soit avec un animateur de La Source.

PRÉSENTATION DE L'ARTISTE

Née en novembre 1972

Elle vit et travaille à Montjavoult, Val-d'Oise.

Site internet : s-a-h.net

Son parcours démarre de l'univers de la forêt, passe par les Beaux-arts (Cergy, diplôme en 1997), puis vers un master de sciences et technique de la photographie (université Paris VIII St Denis, 1999).

Après de multiples expositions de groupes et personnelles où elle donne à voir une œuvre photographique autour du corps, des cycles de la nature, de l'animal, elle fait une part de plus en plus grande au dessin et à la performance, lors desquelles elle incarne parfois son double l'ourse, et exécute d'étranges rituels.



Ecole et collège de Magny-En-Vexin lors de l'exposition au "Carré des Arts" de l'artiste Stéphanie D'Amiens D'Hébecourt.

L'art au service
du social
et de l'enfance

LA SOURCE GAROUSTE
Villardeaux



Exposition personnelle

YING WANG

EXPOSITION

"Toi, moi et nos histoires"

SUR LE THÈME

LA NAISSANCE ET LE VIVANT

VERNISSAGE

LE 18 JUIN À 14H

Visites commentées

Samedis et dimanches 21 et 22 juin, 28 et 29 juin

À 14h30 sur rendez-vous

Exposition de résidence artistique
DRAC Île de France
Entrée libre et gratuite
Du 18 au 29 juin 2025
de 14h à 18h (sauf lundi)

LA SOURCE GAROUSTE-VILLARCEAUX
Allée du potager
Domaine régional de Villardeaux
95710 CHAUSSEY

Accueil sur rendez-vous
pour toutes autres dates
01 54 67 78 93
accueil.villardeaux@lasourcegarouste.fr
www.lasourcegarouste.fr

Partenaires de La Source Garouste-Villardeaux



EXPOSITION de l'artiste en résidence - DRAC Île-De-France Au Domaine Régional de Villardeaux

DU 18 AU 29 JUIN T 2025

Ying WANG

Une résidence mission en milieu rural de 6 mois de janvier à juin 2025 pour un artiste plasticien sélectionné par un comité de Pilotage et portée par l'association. L'exposition des œuvres de l'artiste et les productions artistiques des enfants en atelier pendant cette résidence a **bénéficié à 312 élèves** du territoire et a été vu par **plus de 400 visiteurs**.

PRÉSENTATION DE L'ARTISTE

Née en 1993

Vit et travaille à Paris

Diplômes : Arts plastiques en Chine

Ying Wang est une artiste chinoise, elle se concentre sur l'émergence d'une esthétique singulière empreinte de la vie du quotidien. Celle-ci peut être liée au détournement de l'usage des objets ou née de la rencontre de deux cultures ; lorsqu'une personne est amenée à déménager dans un autre pays.

Comment le changement de la relation entre les personnes et les lieux apparaît-il dans la vie quotidienne ? Comment les objets racontent-ils la situation d'une personne et la configuration de son existence quotidienne ?

Comment un artiste peut-il se saisir du quotidien d'un point de vue créatif ?

Ces questions s'articulent autour de sa recherche théorique et de sa pratique artistique.



Vernissage de l'exposition "Toi, moi et nos histoires" avec les enfants du mercredi



LA GALERIE ZIGZAG invite La Source Garouste-Villarceaux

Du 11 au 19 septembre 2025

A la Galerie ZIGZAG, Cour des Arts, 08 rue nationale 95490
Vauréal

La Galerie ZIGZAG et l'association La Source Garouste-Villarceaux se sont associées pour présenter une exposition de 15 productions artistiques des enfants réalisées lors des ateliers menés par différents artistes au cours des 20 dernières années.

Trois lithographies de Gérard Garouste, fondateur de La Source Garouste ont été également exposées.

Des créneaux pour une heure de visite avec médiation ont été proposés aux enseignants des écoles, du collège et Lycée de Vauréal.

Le relai de communication a été fait sur les carnets d'adresses la Galerie ZigZag, de la Source Garouste-Villarceaux, et l'appui de Sébastien Tarlié Conseiller Pédagogique - Généraliste (DSDEN95)

Accompagné par une médiatrice de La Source ou de ZigZag, les visites ont permis d'aller à la rencontre d'une pluralité d'univers artistiques et de formes d'expressions plastiques. Un échange à partir de ce que voient et ressentent les enfants visiteurs face aux productions exposées, qui permet un décryptage de la démarche de chaque artiste/artisan/designer et sa collaboration avec le groupe d'enfants « Sourciers » ayant participé.



Médiation culturelle exposition à l'Espace ZIGZAG - École, Collège et Lycée

L'art au service
du social
et de l'enfance

LA SOURCE GAROUSTE

Villarceaux



EXPOSITION

FACE À FACE - ATELIER XXIII

SUR LE THÈME "LA NAISSANCE ET LE VIVANT"



SAMEDI 4 OCTOBRE 2025, DE 14H À 18h

PORTES OUVERTES, ANIMATIONS ET CONCERT

EXPOSITION ANNUELLE Face à Face - Atelier XXIII

Au Domaine Régional de Villarceaux

Vernissage le 04 octobre 2025

Cette journée portes ouvertes fut l'occasion de découvrir l'exposition des productions réalisées pendant l'année 2025 par tous les enfants et parents sous la conduite de **22 artistes**, ainsi que les œuvres personnelles de ces artistes. L'exposition est installée dans les communs du manoir au domaine de Villarceaux.

C'est un moment phare pour l'association, qui au cours de cette journée, propose des animations artistiques, musicales et des spectacles pour le public familial visiteur en présence de ses fondateurs : Elizabeth et Gérard GAROUSTE.

Cette année, plus de 400 visiteurs sont venus découvrir notre exposition le jour du vernissage.



Exposition : Face à Face - Atelier XXII sur le thème “ La naissance et le vivant ”

Aile gauche des communs

Travaux d'enfants et œuvres contemporaines des artistes :

Romane Portron, Cloé Rousset, Juliette Pacalet, Nadja La Ganza, Bérénice Blois, Laetitia L'Heureux, Yuunik, Zoé Landry, Judicaël Eymard, Pierre Genouvrier, Caroline Yé, Ludovic Brosse, Anne Pecquet, Afia Rezk, Eléna Groud, Compagnie Hayos, Nathalie Coutelle, Gala Vernhès-Chazeau, Hélène Belzacq et Rose Coogan

2 résidences territoriales avec les artistes :

Laure Chagnon (La Source Garouste - Villarceaux)
Ying Wang (DRAC Île-de-France)

Aile droite des communs

Exposition photographique des projets en milieu scolaire avec les artistes :

Sophie Truant, Anne Pecquet, Guillaume Pallat, Pierre Genouvrier, Ying Wang et Laure Chagnon

Dans la cour des communs

Point d'accueil et d'information
Animations artistiques
Jeux, stands et tombola !

Dans le parc du domaine

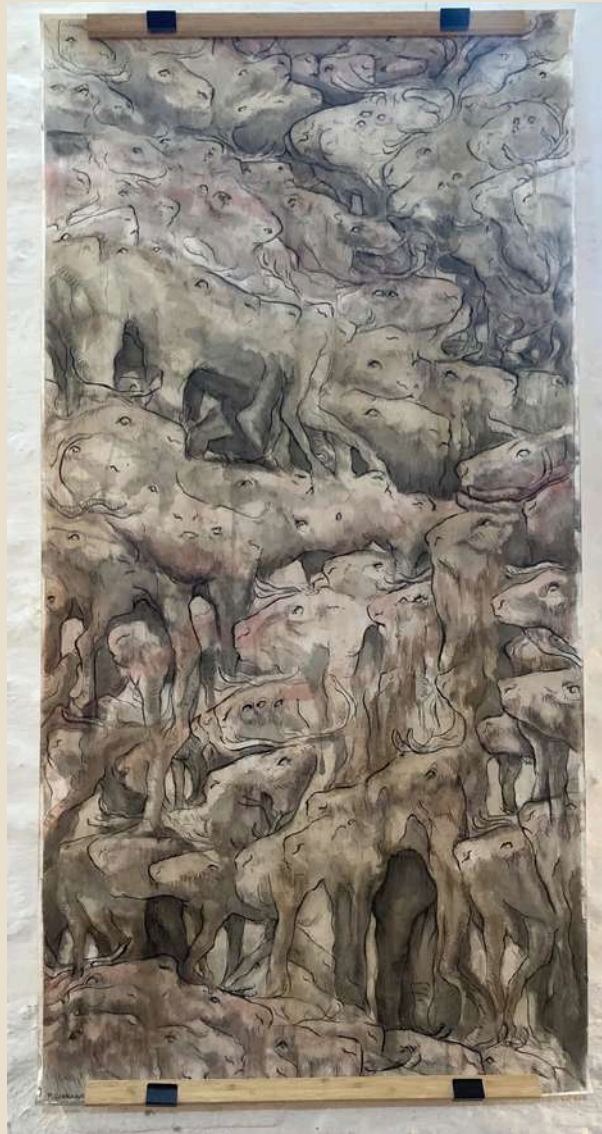
Découvrir, en visite libre, les jardins remarquables et les œuvres de l'artiste Ying Wang

Programme de la journée

14h00 : Accueil du public

14h30 : Prise de parole officielle

15h - 18h : Visite guidée de l'exposition
Musique avec le conservatoire du Vexin
animations festives et artistiques



Vernissage de l'exposition Face à Face - Atelier XXIII





L'artiste Ying Wang lors des ateliers à la Source Garouste Villarceaux



RESIDENCE ARTISTE MISSION EN MILIEU RURAL

Artiste Ying WANG
DRAC ILE-DE-FRANCE
De janvier à juin 2025

La résidence-mission, soutenue par la Direction Régionale des Affaires Culturelles (DRAC) Île-de-France, permet chaque année d'accueillir un artiste en immersion, chargé d'initier divers publics aux pratiques artistiques contemporaines.

Cette résidence ne vise pas la création d'œuvres, mais plutôt la transmission de savoirs artistiques, la médiation culturelle et l'éveil de l'esprit critique.

Elle repose sur une co-construction avec les acteurs locaux (enseignants, animateurs de la Source, structures sociales et autres).

L'artiste en résidence intervient dans des ateliers à la Source à Villarceaux, des ateliers scolaires, des rencontres avec le public et des expositions.

L'objectif principal est de favoriser l'accès à l'art et à la culture en milieu rural, particulièrement pour les jeunes et les familles isolées de notre territoire,

permettant ainsi de réduire les inégalités en matière d'accès à la culture.

Le programme de la résidence inclut des actions variées : ateliers hebdomadaires les mercredis, activités durant les vacances scolaires, expositions en lien avec les créations des participants et visites guidées, et des interventions en milieu scolaire.

Un comité de pilotage est mis en place pour assurer la sélection du candidat, le suivi et l'évaluation des actions. Il regroupe des représentants de la DRAC, de l'Éducation Nationale, du Parc naturel du Vexin et de La Source Garouste-Villarceaux.

Le 18 novembre 2024, après avoir étudié 20 dossiers, ce comité de pilotage a sélectionné **l'artiste Ying Wang** parmi une pré-sélection de 5 candidats rencontrés ce jour-là.

L'artiste a convaincu le jury par son univers artistique, sa maîtrise des techniques, son projet et sa motivation à transmettre ses connaissances.

Ying WANG a été accueillie par l'équipe de la Source le 7 janvier 2025 et s'est installée dans le logement mis à sa disposition au Domaine régional de Villarceaux.

La résidence racontée par l'artiste

Le cadre de cette résidence fut idéal, il m'a permis de développer mon processus de création. Mon travail plastique s'est enrichi à chaque atelier et au contact des différents publics.

Ma pratique artistique repose essentiellement sur la co-création ce qui rend cette résidence mission parfaitement adaptée à ma démarche.

Elle comprend de nombreux ateliers. Les participants sont nombreux et de différentes tranches d'âge, ce qui a considérablement enrichi mon expérience.

J'ai toujours été intéressée par une variété de matériaux et de thématiques, et ces ateliers m'ont offert la possibilité d'explorer des idées et des techniques que je n'avais jamais eu l'occasion, ou le temps, de développer.

J'ai apprécié pouvoir découvrir de nouvelles sources d'inspiration, partager des dialogues et écouter les histoires et les ressentis des participants.

Le thème de cette résidence mission était « La naissance et le vivant ». Mon travail artistique s'articulant autour des objets du quotidien et des histoires qu'ils racontent, j'ai souhaité utiliser ces objets comme clés d'ouverture au dialogue et comme médiateurs de la mémoire et de l'imaginaire personnel.

Ying Wang



Ateliers des mercredis avec l'artiste Roman Portron

RÉSIDENCE ARTISTE

Romane PORTRON

LA SOURCE GAROUSTE-VILLARCEAUX

Octobre - Décembre 2025

La Source Garouste-Villarceaux propose chaque année à un artiste un accueil dans le cadre d'une résidence en milieu rural.

L'association, implantée au Domaine Régional de Villarceaux, est porteuse de ce projet. La résidence est conduite avec l'idée d'un fil rouge qui rejoint la thématique annuelle.

L'artiste, accompagnée de l'animateur socioculturel de l'association anime les ateliers artistiques d'octobre à décembre et durant les vacances d'automne.

Présentation de l'artiste Roman PORTRON

Née en juin 1995

Vit et travaille à Marseille, Bouches du Rhône

Instagram :

@romane__romane

Transformer le regard - texte de l'artiste

En étant attentif.ve aux possibilités magiques qui existent autour de nous, on peut créer des espaces, comme des bulles à travers les couches de la réalité. Faire apparaître des choses, les révéler, en utilisant simplement son regard, avoir le temps d'observer ce qui nous entoure pour en remarquer la beauté, l'étrangeté

ou la banalité, arrondir les angles des matérialités dures, remarquer les formes et les creux dans lesquels apparaissent d'autres images.

Ces ajours vers d'autres possibilités sont à la disposition de l'imaginaire de chacun.e.

Embrasser le monde avec ces lunettes magiques, le transformer, se rappeler que nous ne sommes pas seul.e.s, retrouver une approche animiste au monde, et témoigner d'une possible magie présente en chacun.e de nous.

Transformer les matières

Au-delà de leur matérialité, les objets que je crée sont porteurs d'une symbolique très forte.

J'utilise des matériaux récupérés et je les assemble et transforme en objets aux vertus magiques par diverses techniques (textile, collage, peinture...)

Dans le monde dans lequel nous vivons, la production d'objets et l'exploitation de matières premières sont poussées à l'absurde, et je cherche dans ma démarche personnelle à réduire mon impact concret.

La réutilisation de matériaux et l'usage de pratiques manuelles lentes, au-delà du plaisir que j'y trouve, sont logiques dans ma démarche artistique et spirituelle. Ce que j'aime, c'est assembler, bricoler, gribouiller... Et les objets que je crée sont les résultats d'expérimentations non préméditées.

Cette manière de faire donne des objets imparfaits, bruts. Ces œuvres se retrouvent donc à la frontière entre artistique et rituel, et se doivent d'exister accompagnées de leur histoire, leur narration, leur fonction magique.

La résidence racontée par l'artiste

Lors de ma résidence à La Source Garouste -

Villarceaux, je suis intervenue sur différents temps d'atelier : les mercredis d'octobre à décembre, une semaine pendant les vacances d'automne, une semaine dans la classe maternelle de l'École du Verger de Frémainville et un atelier en famille au marché de Noël de Chaussy.

Description du projet des mercredis

Avec les enfants du mercredi, nous avons travaillé sur un projet de cabinet de curiosité, répondant à la thématique annuelle "Qu'est-ce qui nous nourrit" (en l'occurrence, la curiosité nous nourrit) qui s'est mué en un diorama d'histoire naturelle sur des animaux imaginaires, découverts par les enfants. En passant du dessin à la mise en volume, les enfants ont dessiné puis créé des insectes à partir de morceaux de végétaux. A partir de collages, de dessins et d'exploration des traces de la faune nous entourant sur le domaine, les enfants ont pu imaginer un animal chacun et lui créer un environnement et une histoire.

Ils ont ensuite réalisé leur animal à l'aide de carton et de mousse polymère, avant de les mettre en scène dans un environnement sous forme de maquette.

Romane Portron

ACTION ARTISTIQUE ET CULTURELLE 2025 : PUBLIC ET TERRITOIRE							
Nom de l'artiste ou de l'équipe accueillie	Discipline artistique	Réalisation	Temps d'accueil		Accueil	Participants	NB d'artistes exposés
			Date	Jour			
					Lieu	Public visiteur	
Stéphanie d'Amiens d'Hébécourt	Vernissage d'Art contemporain	Vernissage des œuvres personnelles de l'artiste	du 7 au 19 mars	1	Carré des arts	25	1
	Exposition d'Art contemporain	Exposition des œuvres personnelles de l'artiste		12		187	
Ying Wang	Vernissage d'Art contemporain	Vernissage des œuvres personnelles de l'artiste face aux réalisations des enfants pendant la résidence DRAC	18-juin	1	Domaine régional de Villarceaux	53	1
	Exposition d'Art contemporain	Exposition des œuvres personnelles de l'artiste face aux réalisations des enfants pendant la résidence DRAC	du 19 juin au 2 juillet	13	Domaine régional de Villarceaux	479	
Galerie Zig Zag	Vernissage	Exposition "Hors les murs"	11-sept	1	Galerie Zig Zag Cour des arts de Vauréal 95	25	1 + 13 productions d'enfants
	Exposition d'Art contemporain	Rétrospective de 13 projets La Source + exposition de 3 lithographies de Gérard Garouste	du 11 au 19 septembre	6		23	
Exposition annuelle	Vernissage d'Art Contemporain	Vernissage des Portes ouvertes Face à Face - Atelier XXIII "La naissance et la vivant"	04-oct	1	Domaine régional de Villarceaux	420	22
	Exposition d'Art Contemporain	Exposition Face à Face Atelier XXIII "La naissance et le vivant"	du 6 octobre au 14 novembre	30		1679	
				65		2891	25
4 expositions - 65 jours - 23 artistes - 2891 visiteurs							



Productions artistiques des enfants - exposition Face à Face - Atelier XXIII



Atelier Parents/Enfants avec l'artiste en Résidence Ying Wang

Pôle Social & Ateliers Artistiques

PÔLE SOCIAL

L'association est reconnue par les services de la CAF du Val-d'Oise : Espace de Vie Sociale-Animation locale (EVS) dont elle respecte le Contrat Animation Locale défini entre les parties depuis janvier 2007.

Dans cet espace, l'association gère aussi un accueil collectif de mineurs durant les périodes des mercredis et des vacances scolaires, sous la responsabilité de la Direction des Services Départementaux de l'Éducation Nationale du Val-d'Oise, service à l'engagement de la jeunesse et au sport,

L'association encourage la valorisation personnelle et l'épanouissement des enfants et des adolescents lors de ces ateliers de création. Elle favorise et resserre les liens familiaux par des contacts fréquents et de qualité avec les parents des enfants accueillis, grâce au service de transport qu'elle leur propose pour chaque période.

L'association est également membre du Réseau d'Écoute d'Appui et d'Accompagnement des Parents du Val-d'Oise, ce qui la conduit à fédérer les parents dans une dynamique associative.

Ces ateliers conduits avec les familles, nommés les Sourciers en famille, rejoignent le travail du soutien à la parentalité, qui est un objectif primordial du réseau, de la Caisse d'Allocations familiales du Val-d'Oise, de la fédération des centres sociaux et des services de la Cohésion Sociale du département.

Certains parents, grâce à la création d'un "comité de parents" participent à la programmation annuelle des

événements culturels et de loisirs en famille de l'association avec le soutien de l'équipe..

L'association agit sur le Territoire d'Action Sociale de Pontoise-Vexin (TAS). Ce territoire relie les communes de Magny-en-Vexin, Marines et Pontoise sur le secteur du Vexin.

La priorité du Pôle Social de l'association consiste à développer et à animer des actions de prévention auprès des enfants et des familles venant de tout niveau social et, également, d'accueillir des familles en difficulté, connues des équipes de travailleurs sociaux qui les soutiennent.

Certains autres projets sont élaborés avec les référents de structures socio-éducatives et un partenariat financier, à la carte. Dans ce cas les objectifs sont affinés pour que les ateliers soient le plus en adéquation possible avec la problématique du public visé.

L'ensemble de ces ateliers artistiques peut se dérouler sur différents lieux : soit dans les ateliers de l'association sur le domaine de Villarceaux, soit en hébergement à la Bergerie de Villarceaux soit de manière délocalisée sur les différentes structures du département.

Les conventions avec les communes les plus importantes du Vexin, notamment Magny-en-Vexin et la CCVVS, permettent un développement artistique et culturel local pour tous et participent à la lutte contre l'isolement rural et péri-urbain.

C'est tous ensemble, parents et professionnels que

nous cherchons à construire les outils permettant aux parents de s'impliquer à la fois comme acteurs et comme partenaires.

Fonctionnement de notre Pôle social :

Un partenariat avec différents acteurs publics et privés permet aux familles et aux enfants de notre territoire rural d'être orientés vers nos ateliers, les mercredis, vacances scolaires et dans les ateliers Parents/enfants. Grâce au travail conjoint de notre éducatrice spécialisée et de l'équipe, une attention particulière est portée à **la mixité sociale**, afin que les ateliers soient **accessibles, inclusifs et adaptés** à tous.

Partenaires associatifs dans nos actions

- Sauvegarde du Val d'Oise – services AEMO
- Hors des Murs en Vexin
- Les Petits Curieux de Saint Clair: LAEP..
- Relai Petite Enfance
- Bergerie de Villarceaux
- Foyers ruraux
- Pôle itinérant en Val d'Oise, Culture du cœur, l'AROP ...

Partenaires publics dans nos actions

- SSD PMI et ASE – comité de pilotage et comité technique
- Education nationale – conseillers pédagogiques et conseillers techniques
- TIS de la CAF (Aide au Développement Sociale)
- CCVVS : Comités Jeunesse et Petite Enfance
- Espace Marianne, centre social de Magny-en-Vexin
- Parc Naturel Régional du Vexin Français
- Domaine Régional de Villarceaux – Région IDF

Espace de Vie Sociale - CAF 95 2023-2025

Les espaces de vie sociale (EVS) sont des lieux de proximité qui développent des actions collectives favorisant :

- le renforcement des liens sociaux et familiaux
- la coordination des initiatives favorisant la vie collective et l'implication des habitants.

L'association est reconnue EVS par les services de la CAF Val-d'Oise depuis 2007.

Notre EVS soutient les habitants dans leurs initiatives, favorise la participation des familles et encourage l'engagement citoyen. À travers des actions collectives, des temps d'échange et des projets construits avec et pour les habitants, l'EVS de La Source contribue à lutter contre l'isolement rural, et à améliorer le vivre-ensemble sur le territoire.

A partir du diagnostic et des conclusions 2022, cet espace se définit sur la communauté de communes Vexin-Val de Seine pour répondre aux besoins des 26 communes qui la constituent.

C'est un territoire rural faisant parti du Parc Naturel Régional du Vexin français aux portes de la grande couronne parisienne.

Notre mission, définie conjointement avec la CAF 95, s'appuie sur **3 axes fondateurs** qui respectent les trois pôles incontournables de l'association : social, éducatif, artistique et culturel. L'association s'engage à les animer et à les faire vivre.

L'éducatrice spécialisée de l'association conduit cette mission spécifique, conjointement avec l'équipe.

• Axe 1 Socialisation et implication des habitants dans la vie locale

1. Événements de loisirs et de culture pour les familles, forums des associations, Marchés ...
2. Comité de parents
3. Groupe ADO

• Axe 2 Soutien à la parentalité

1. Ateliers Parents-enfants-famille
2. Ateliers petite enfance

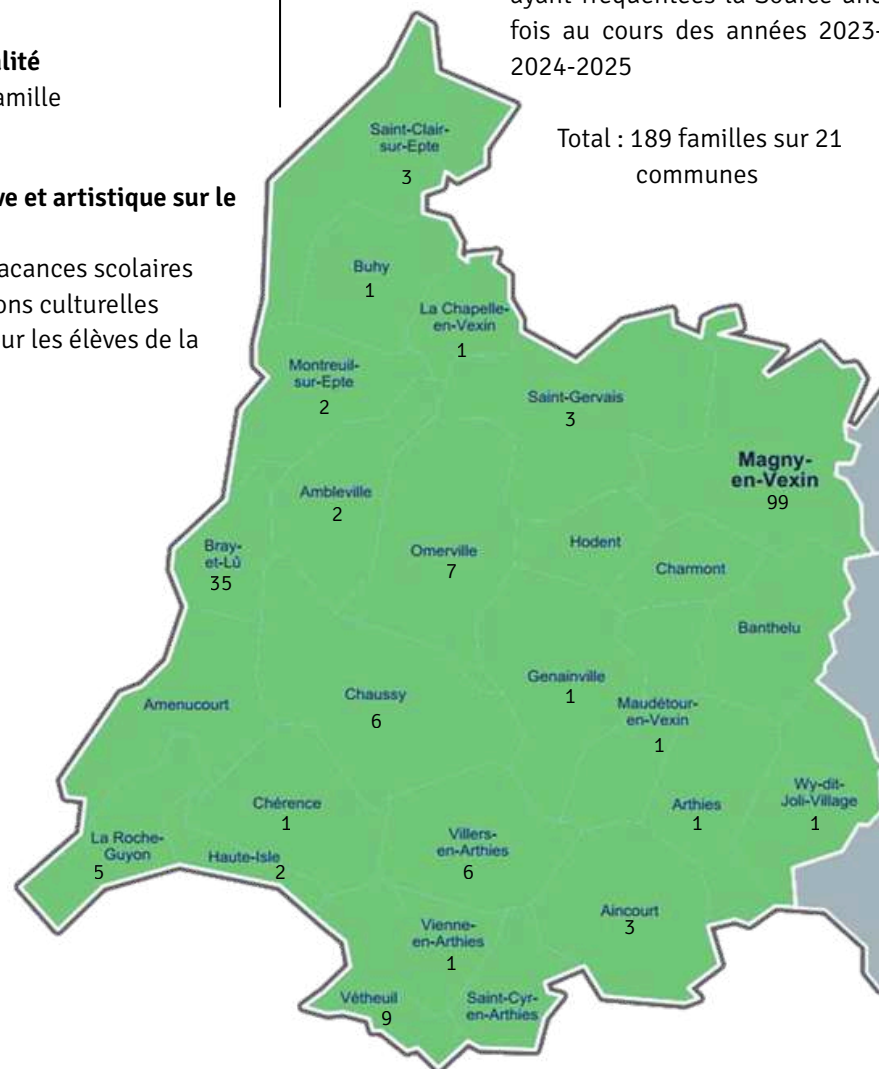
• Axe 3 Dynamique éducative et artistique sur le territoire

1. Ateliers des mercredis et vacances scolaires
2. Les expositions et médiations culturelles
3. Les dispositifs scolaires pour les élèves de la CCVVS

Territoire de notre EVS : Communauté de communes Vexin Val de Seine

Nombre de familles de la CCVVS ayant fréquentées la Source une fois au cours des années 2023-2024-2025

Total : 189 familles sur 21 communes





Atelier Vacances été avec l'artiste Caroline Yé



Atelier vacances été avec l'artiste Pierre Genouvrier

2025/26 Renouveau du projet social de notre EVS

Tous les trois ans un diagnostic de territoire est organisé afin de redéfinir les principaux axes de nos actions.

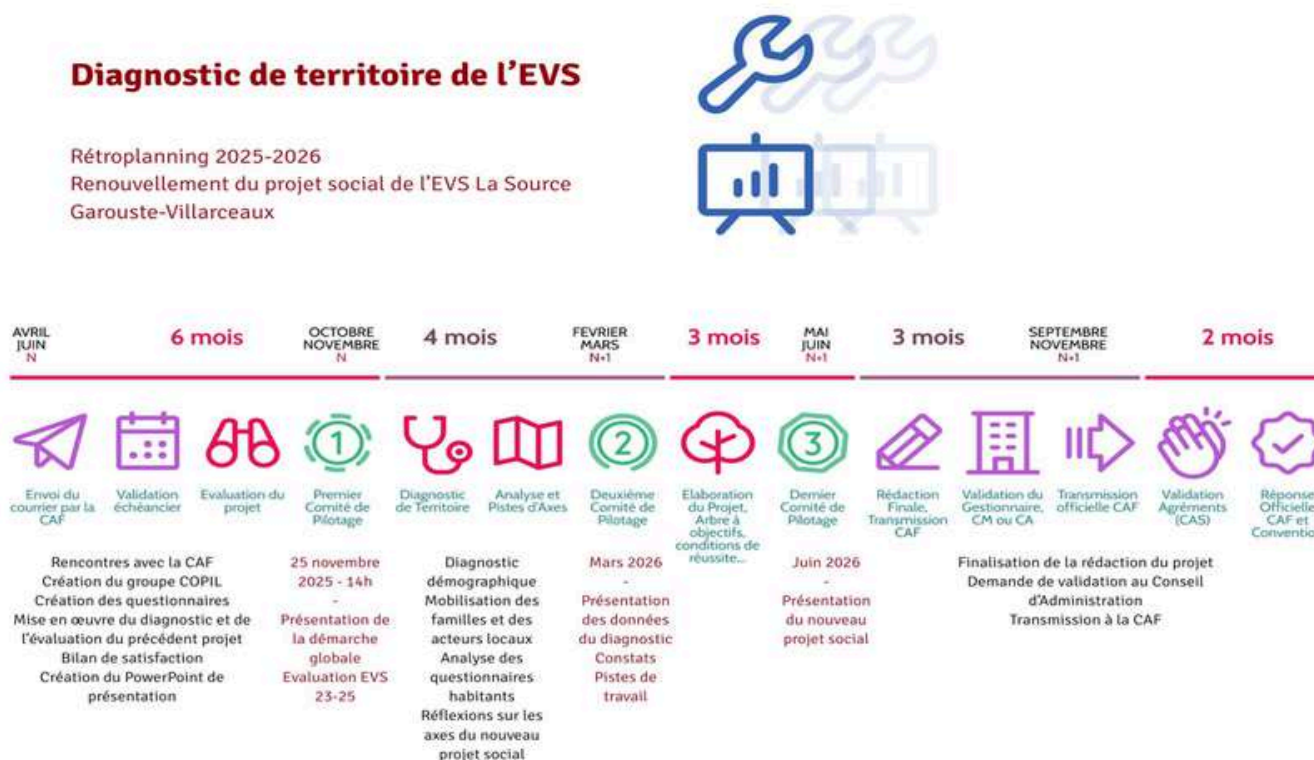
Faisant suite à la période 2023/2025, un nouveau projet social sera déterminé après un diagnostic réalisé en 2025/26 dans une approche transversale, pour mieux cerner les besoins des familles et des habitants.

Démarche et méthodologie du diagnostic de territoire :

- Rétroplanning des 3 COPIL 2025/26
- Bilan quantitatif et qualitatif de notre EVS 2023/25
- Études des données du territoire, INSEE, ARS...
- Questionnaire d'évaluation auprès de nos familles et des habitants du territoire CCVVS
- Questionnaire d'évaluation auprès des enfants
- Échanges et constats avec les partenaires et acteurs du territoire
- Rédaction d'un projet social au plus proche des besoins des habitants du territoire
- Transmission à la CAF en septembre 2026
- Validation et agrément CAF pour notre EVS Décembre 2026



Rétroplanning 2025-2026 pour réaliser le renouvellement de notre projet social





Enfants et Ados dans nos ateliers artistiques à La Source Garouste Villarceaux

Pôle social : ateliers du mercredi & Vacances scolaires

Accueil Collectif de Mineurs – ALSH

L'association la Source Garouste-Villarceaux est un espace de vie sociale qui propose des ateliers de pratique artistique à destination des enfants au sein de son **Accueil Collectif de Mineurs** durant les mercredis et les vacances scolaires.

I - Les Sourciers

Enfants âgés de 6 à 12 ans, résidant ou scolarisés dans le département du Val-d'Oise, et plus spécifiquement sur le territoire du Parc Naturel Régional du Vexin Français (PNR).

L'équipe encadrante a pour mission de constituer des groupes, respectant, dans la mesure du possible, les tranches d'âge mises en place lors de la construction des projets. La mixité sociale étant un des fils conducteurs de l'association, une vigilance particulière est mise lors de la constitution des groupes d'ateliers.

L'équipe pédagogique coordonne la rencontre entre les enfants et l'artiste. L'animateur de la Source accompagne l'artiste dans la construction de son projet de création. Il va l'aider à adapter au public ses propositions plastiques tout en respectant sa démarche et sa personnalité. La finalité est que les enfants puissent découvrir par l'expérimentation, l'univers de l'artiste et ses techniques, sans être mis en situation d'échec. L'animateur veille à offrir un cadre sécurisant et rassurant aux enfants pour qu'ils puissent vivre cette expérience artistique dans les

meilleures conditions possibles.

12 enfants de 6 à 12 ans inscrits sur les ateliers du mercredi autour de deux projets encadrés par la médiatrice de la Source, Lison BLIN

- **Tous les mercredis de janvier à juin 2025** : projet avec l'artiste en résidence mission avec la DRAC, Ying WANG. Pendant les 6 mois, l'artiste accompagne le même groupe d'enfants tous les mercredis. Cette temporalité lui permet de réaliser un travail approfondi et d'emmener les enfants dans un processus artistique exigeant et qualitatif.
- **Tous les mercredis d'octobre à décembre 2025** : projet avec l'artiste en résidence La Source, Romane PORTRON.

II - Les Grands Sourciers

1 groupe de 7 adolescents de 11 à 15 ans inscrits sur des ateliers du mercredi après-midi, une semaine sur deux et certaines vacances scolaires, encadrés par l'éducatrice spécialisée de l'équipe, Marie-Gaëlle TEXIER.

- De janvier à décembre 2025

Le groupe des Grands Sourciers s'est créé fin 2022 pour répondre à la volonté des jeunes sourciers qui passaient au collège, de poursuivre leur participation aux ateliers.

La volonté de ce groupe est de rendre les jeunes, acteurs des projets artistiques ou sociaux qu'ils souhaiteraient développer. Ainsi, une grande part est faite à l'échange et la communication au sein du groupe. L'objectif est de favoriser l'émergence ou de renforcer les compétences, déjà acquises pour certains, au cours de leurs expériences artistiques antérieures à La Source.

L'adolescence étant une étape importante et parfois difficile dans la vie d'un jeune, l'objectif de ce groupe est également d'accompagner les jeunes tout au long de cette période, dans l'expression de leurs ressentis, de leurs besoins et de leurs émotions.

Les parents des jeunes sont contactés et intégrés dans le projet depuis le départ pour qu'ils portent toujours intérêt au devenir de leurs enfants et s'associent activement à leurs projets.

Face à l'engouement lié à ce projet, La Source a développé son offre en faveur de cette tranche d'âge en proposant à chaque période de vacances scolaires des ateliers exclusivement réservés aux collégiens.

Les mercredis des Grands Sourciers 2025 (1^{er} et 2^{ème} trimestre) - 7 jeunes de 11 à 15 ans

- Mercredi 8, 22 et 29 janvier 2025 : Customisation de vêtements grâce à la broderie abordée avec l'artiste Sophie Truant
- Mercredi 19 mars 2025: Rendez-vous à Villarceaux ; point sur les projets et les volontés des uns et des autres
- Mercredi 26 mars 2025 : Laser Game
- Mercredi 2 avril 2025 : Découverte et visite du Stade de France (93)
- Mercredi 7 mai 2025: Atelier Jeux de Société
- Mercredi 28 mai 2025 : Escape Game et visite du Musée Archéa de Louvres (95)
- Mercredi 4 juin 2025 : Balade Énigme dans le quartier de la Préfecture à Cergy (95)
- Mercredi 18 juin 2025 : Vernissage de l'exposition de l'artiste en résidence Ying Wang
- Mercredi 2 juillet 2025 : Sortie de fin d'année à la piscine de Trie-Château

Pôle Social : Ateliers des mercredis 2025											
Nom de l'artiste	Discipline artistique	Dispositif	Réalisation	Temps d'accueil		Conditions d'accueil			Participants		
				Date	Jours	Lieu	Date de vernissage	Participants	Enfants - 12 ans	Enfants + 12 ans	Adultes
Ying WANG	Techniques mixtes	Accueil mercredi 6-12 1er trimestre	Plusieurs réalisations autour de l'habitat et du territoire : maisons de papier, film d'animation, céramique, fonderie d'aluminium ...	Du 8 janvier au 26 mars	11	Domaine Régional de Villarceaux	18-juin	43	13		
Ying WANG	Techniques mixtes	Accueil mercredi 6-12 2ème trimestres		Du 2 avril au 25 juin	10	Domaine Régional de Villarceaux	18-juin		13		
Sophie TRUANT	Broderie	Accueil Ados	Customisation de vêtements en broderie.	Les 8, 22 et 29 janvier	3	Domaine Régional de Villarceaux	*			7	
Spectacle de marionnettes proposé par le PIVO	théâtre	Accueil mercredi	Domaine Régional de Villarceaux	11-juin	1	Domaine Régional de Villarceaux			37		13
Sophie TRUANT	Peinture	Structure	Fresque au blanc de Meudon sur les vitres du réfectoire du collège	un mercredi par mois de janvier à mai	5	FSE collège Claude Monet de Magny-en-Vexin	21-juin	148		12	
Romane PORTRON	Techniques mixtes	Accueil mercredi	Recherches autour du cabinet de curiosité.	Du 1er octobre au 17 décembre	10	Domaine Régional de Villarceaux	17-déc	35	12		
Educatrice Spécialisée		Accueil Ados 1er trimestres	Sorties culturelles et de loisirs.	Du 9 janvier au 26 mars	6	Domaine Régional de Villarceaux				8	
Educatrice Spécialisée		Accueil Ados 2ème trimestres	Sorties culturelles et de loisirs.	du 2 avril au 2 juillet	5	Domaine Régional de Villarceaux				7	
Educatrice Spécialisée	-	Accueil Ado 3ème trimestres	Sorties culturelles et de loisirs.	Du 1er octobre au 17 décembre	9	Domaine Régional de Villarceaux			4	4	
				9	60			226	79	38	13
9 projets - 4 artistes - 60 jours - 79 enfants - 38 ados - 13 adultes = 130 participants											

Les mercredis des Grands Sourciers (Dernier trimestre 2025)

Depuis octobre 2025, le groupe est composé de 8 nouveaux grands sourciers âgés de 11 à 13 ans.

- Mercredi 1er octobre : Atelier fresque avec la Compagnie Pile Poil
- Samedi 4 octobre : Participation au vernissage de l'exposition annuelle Face à Face XIII au Domaine de Villarceaux
- Mercredi 15 octobre : Préparation de l'année ensemble à Villarceaux (Brainstorming)
- Mardi 21 octobre : Sortie à l'Institut du monde Arabe pour visiter l'exposition Les Mystères de Cléopâtre grâce au financement de la Fondation Total Énergie
- Mercredi 5 novembre : Préparation à l'atelier badges prévu à l'occasion du Salon du Manga à Magny-en-Vexin
- Mercredi 19 novembre : origami et jeux de société à Villarceaux
- Samedi 22 novembre : Salon du Manga à Magny-en-Vexin
- Mercredi 10 décembre : Repas de fin d'année et ludothèque spéciale collégiens à Magny-en-Vexin avec l'Association « Petit Renard joue et créé »

III - Les semaines artistiques en faveur des adolescents

La Source a développé son offre en faveur des adolescents en proposant à chaque période de vacances scolaires des ateliers qui leur sont exclusivement réservés.

Ces ateliers peuvent également servir de passerelle entre les groupes des plus jeunes et ceux des plus

grands pour les enfants qui vont intégrer le collège.

La participation active des adolescents à leurs projets, renforce leur sentiment de responsabilité et d'appartenance à la communauté locale. Ces projets leur offrent des opportunités d'expression et de participation qui les valorisent beaucoup et leur donnent confiance en eux.



Atelier Vacances automne avec l'artiste Antony Peter Saku



Atelier Vacances Automne avec l'artiste musicien Yuunic

IV - Les semaines artistiques en faveur des 6-12 ans :

Dans le cadre du dispositif **Accueil Collectif de Mineurs**, la Source Garouste-Villarceaux propose à chaque période scolaire des ateliers artistiques.

Ces ateliers sont menés par un artiste, accompagné d'un animateur socioculturel de l'équipe.

Les groupes sont constitués de 12 enfants maximum, permettant ainsi un travail artistique qualitatif.

La mixité sociale étant un des fils conducteurs de l'association, une vigilance particulière est mise en œuvre lors de la constitution des groupes d'ateliers.

Les ateliers se déroulent de 10h à 12h et de 14h à 16h, du lundi au vendredi, avec une pause méridienne prise sur place (les enfants apportent leur déjeuner).

Par ailleurs, l'équipe de La Source sensibilise les enfants à une alimentation saine (en proposant des goûters équilibrés) et aux écogestes du quotidien.

Le vendredi après-midi est dédié à la restitution de l'atelier devant les parents, amis, artistes et autres invités. Les réalisations artistiques, individuelles et/ou collectives sont présentées, chaque enfant s'exprime et est fortement valorisé pour ces capacités créatives.

L'isolement rural des familles est l'une des problématiques de notre territoire.

Pour leur permettre l'accès à nos ateliers, l'association a fait l'acquisition de **deux minibus de 9 places** chacun. Ainsi, l'équipe assure les transports matins et soirs.



Atelier Vacances Hiver avec l'artiste Cloé Rousset

Pôle social : Atelier des vacances 2025											
Nom de l'artiste ou de l'équipe accueillie	Discipline artistique	Dispositif	Réalisation	Temps d'accueil		Conditions d'accueil			Participants		
				Date	Jour	Accueil		Public	Enfants 0-11 ans	Enfants + 12 ans	Adultes
						Lieu	Vernis age				
Romane PORTRON	Stop-Motion	Accueil 6-12	Réalisation d'une série de films d'animation réalisés en papier recy clé.	Du 17 au 21 février	5	Chaussy	21-févr	22	11		
Ying WANG	Vidéo Techniques Mixtes	Accueil Ados	Réalisation d'un documentaire d'investigation. Ecriture, vidéo, costumes et fabrication d'indices en argile et verre.		5	Chaussy	22-févr	22	3	8	
Cloé ROUSSET	Broderie	Accueil 6-12	Réalisation d'autoportraits brodés et agrémentés de perles. Impression de légumes sur tissus.	Du 24 au 28 février	5	Chaussy	28-févr	21	12		
Ying WANG	Vidéo Techniques Mixtes	Accueil 6-12	Création d'un film et marionnette géante	Du 22 au 25 avril	4	Chaussy	25-ar	36	10		
Yannick NYAMBIKWE	Musique et chant	Accueil Ados	Découverte du rythme et de l'instrumentalisation, écriture et enregistrement d'un morceau de Rap.		4	Chaussy	25-ar	36	1	9	
Zoé LANDRY	Laine feutrée	Accueil 6-12	Réalisation d'un tapis en laine feutrée.	Du 7 au 11 juillet	5	Chaussy	11-juil	25	12		
Bérénice BLOIS	Céramique	Structure	Réalisation de perles en céramique en vue de la création de totems pour le jardin du SESSAD		4	Chaussy	17-sept	27	12	3	
Marion BRETON	Cyanotype	Accueil 6-12	Exploration de motif végétale	Du 15 au 18 juillet	4	Chaussy	18-juil	22	10	1	
Equipe LSG-V	Techniques mixtes	Structure	Réalisation d'une banderole de fanions avec les enfants suivis par le Programme de réussite éducative de Vernon	18-juil	1	Chaussy			5		
Pierre GENOUVRIER	Argile et plâtre	Accueil 6-12	Réalisation de sculptures en bois, argile et plâtre.	Du 21 au 25 juillet	4	Chaussy	25-juil	15	8	1	
Caroline YE	Peinture	Accueil 6-12	Réalisation d'autoportraits peints à la "tempéra", peinture à base de jaune d'œuf.	Du 28 juillet au 1er Août	5	Chaussy	01-août	43	12		
Ludovic BROASSE	Design Papier	Accueil Ados	Réalisation de costumes en papier et objet BIC partenaire de cet atelier.		5	Chaussy	01-août	43	4	8	
Anne PECQUET	Broderie végétale	Accueil 6-12	Broderie sur morceaux de bois et branches de saules. Création d'une grande guirlande.	Du 18 au 22 août	5	Chaussy	22-août	15	8		
Romane PORTRON	Broderie	Accueil 6-12	Création en dessin et collage.	Du 20 au 24 octobre	5	Chaussy	24-oct	19	11		
Isabelle BRUNAUD	Danse	Accueil 6-12	Exploration et danse dans la nature	Du 27 au 31 octobre	5	Chaussy	31-oct	25	12		
Anthony PETER SAKU	Sculpture au stylo 3D	Accueil Ados	Création de portraits humains, animaux et végétaux au stylo 3D		5	Chaussy	31-oct	25		13	
					71			396	131	43	

16 projets - 13 artistes - 71 jours - 174 enfants



Atelier Vacances été avec l'artiste Ludovic Brosse

Pôle social - Soutien à la parentalité et implication des habitants

Nos actions visent à renforcer le lien entre les parents et leurs enfants, à offrir un soutien à la fonction parentale et à valoriser les qualités parentales. En 2025, diverses actions ont été entreprises pour répondre à ces objectifs, créant un environnement où les parents peuvent s'exprimer, se soutenir mutuellement, et développer des liens plus forts avec leurs enfants tout en accédant à des ressources culturelles et sociales.

I - Ateliers parents-enfants, les «Sourciers en famille»

Les principaux axes de travail sont de soutenir la parentalité et d'engager des actions en faveur de l'enfance et de la jeunesse sur le territoire de la Communauté de Communes Vexin Val de Seine (CCVVS).

La Source s'adapte aux familles et propose des ateliers parents-enfants «modulables». Ainsi, les familles peuvent s'inscrire sur deux ou quatre jours en fonction de leurs envies et disponibilités.

Les artistes s'adaptent et font preuve de professionnalisme et d'imagination afin de proposer des projets adaptés à cette contrainte et au public concerné (âges des participants, composition familiale, difficultés rencontrées par certains participants...)

Les tarifs sont adaptés en fonction des revenus des familles, permettant aux plus fragiles d'y participer malgré leurs difficultés financières.

Les ateliers artistiques - APE :

Du 24 au 27 février 2025 : « Marionnettes des Bois » avec l'artiste Juliette Pacalet. Réalisation et animation de marionnettes avec de vieilles chaussettes.

18 participants soit 7 familles dont 7 adultes et 11 enfants de 3 à 13 ans.

Samedi 8 mars 2025 : « Totems étoilés » avec l'artiste Ying Wang. Réalisation de perles en argile pour créer des totems familiaux sur le thème du voyage dans le temps

14 participants soit 5 familles dont 7 adultes et 7 enfants de 5 à 13 ans

Samedi 17 mai 2025 : « Sylvains » avec l'artiste Ying Wang. Réalisation de systèmes animés en bois et métal, les sylvains.

Du 14 au 18 avril puis les 22 et 23 juillet 2025 : « Raku en famille » avec l'artiste Nadja La Ganza. Réalisation d'objets en céramique, cuisson classique et raku.

5 familles pour un total de 12 participants dont 6 adultes et 6 enfants de 3 à 9 ans

Du 25 au 29 août 2025 : « Poésie visuelle du quotidien » avec l'artiste Elena Groud. Photographie, écriture et mise en scène du linge de maison. 9 familles, 23 participants dont 10 adultes et 13 enfants de 1 à 14 ans.

Du 20 au 24 octobre 2025 : « Graines de vie » avec l'artiste Bernadette Wiener. Création de sphères d'argile, graines nourricières, peuplées de petits animaux imaginaires

8 familles pour un total de 22 participants.

II – Éveil à La Source - ateliers pour les «tout-petits Sourciers en Famille»

Cette année, La Source a poursuivi son action en faveur des tout-petits et de leurs parents. En partenariat avec la DRAC IDF et selon la volonté des familles d'enfants de moins de 6 ans, une nouvelle résidence artistique a pu voir le jour. Il s'agit du dispositif «Éveil à La Source»

Ce dispositif est également financé par la CCVVS, permettant ainsi de toucher un public plus large qu'auparavant.

La réalisation de ce projet s'est également poursuivie avec la collaboration du service social de secteur et de la protection maternelle et infantile, de manière à toucher les familles les plus isolées et les plus en difficulté dans la prise en charge de leur enfant.

A travers les activités d'éveil artistique, notre volonté est d'aider l'enfant à développer sa créativité et son imaginaire grâce aux activités manuelles, sensorielles proposées.

- Espace bébé 0-1 ans: Un espace "cocooning" sécurisé peut être installé dans l'atelier principal, les bébés peuvent s'y épanouir dans leur motricité libre.
- Ateliers créatifs 1-5 ans: Différentes approches artistiques peuvent être abordées afin d'y développer l'imaginaire à travers des éléments ludiques et adaptés à l'âge de l'enfant. Activités sensorielles et activité créatives.
- Espace Parents: Pendant les temps d'atelier, un espace convivial est proposé aux parents, permettant ainsi les échanges autour de la parentalité.



Pôle social : Les Sourciers Famille 2025										
Nom de l'artiste ou de l'équipe accueillie	Discipline artistique	Type d'accueil	Réalisation	Conditions d'accueil			Participants			
				Date	Jour	Lieu	Enfants - 6 ans	Enfants - 12 ans	Enfants + 12 ans	Adultes
Juliette PACALET	Marionnettes	Atelier parents-enfants vacances	Réalisation et animation de marionnettes.	Les 24-25 et 26-27 février	4	Domaine Régional de Villarceaux	3	6	1	7
Ying WANG	Sculpture	Atelier parents-enfants DRAC	Réalisation de totems familiaux pour la cérémonie des étoiles.	8-mars	1	Domaine Régional de Villarceaux	1	6	1	6
Nadja LA GANZA	Rakou	Atelier parents-enfants vacances	Fabrication d'objets en céramique.	14 et 15 avril	2	Domaine Régional de Villarceaux	2	4		6
Nadja LA GANZA	Céramique	Structure	Fabrication d'objets en céramique.	17 et 18 avril	2	Domaine Régional de Villarceaux	1	3		4
Ying WANG	Technique mixtes	Atelier parents-enfants DRAC	Réalisation de systèmes en bois et de levier mécanique en fil de fer.	17-mai	1	Domaine Régional de Villarceaux		6	3	11
Nadja LA GANZA	Rakou	Atelier parents-enfants vacances	Emallage et cuisson des pièces en céramique avec la technique du rakou.	22 et 23 juillet	2	Domaine Régional de Villarceaux	1	1		3
Elena GROUD	Photographie	Atelier parents-enfants vacances	Découverte de la photographie.	Les 25-26 et 28-29 août	4	Domaine Régional de Villarceaux		7	2	6
Bernadette Wiener	Céramique	Atelier parents-enfants vacances	Création de sphères d'argile, graines nourricières, peuplées de petits animaux imaginaires.	Les 20-21 et 23-24 octobre	4	Domaine Régional de Villarceaux	1	12	2	8
Romane PORTRON		Atelier parents-enfants	Atelier sur le Marché de Noël de Chaussy.	13-déc.	1	Chaussy	5	10	5	5
					17		14	55	14	56
6 artistes - 21.5 jours - 137 participants										

Les études scientifiques et les initiatives mises en œuvre sur le terrain montrent que la sensibilisation aux pratiques culturelles et artistiques favorise, dès le plus jeune âge et avant même l'entrée à l'école maternelle, la curiosité, la construction et l'épanouissement de l'enfant.

Les enjeux de cette résidence :

- Favoriser l'épanouissement, l'éveil, l'autonomie et la socialisation de l'enfant;
- Développer le plaisir et l'imaginaire;
- Contribuer à la découverte du monde extérieur;
- Contribuer à l'éducation de l'enfant, dans le respect de l'autorité parentale;
- Lutter contre toute forme d'exclusion;
- Favoriser l'accès à la culture pour tous.

Pour les tout-petits, l'art n'est pas un apprentissage mais une expérience sensorielle. L'enfant voit, écoute, sent, prend ou non du plaisir, partage un moment...

Cette année, l'atelier en faveur des tout-petits et de leurs parents a été mené par **la Compagnie Hayos** et s'est déroulé en deux temps:

- Les 3, 4 et 5 mars puis les 28 et 29 avril 2025: Intervention dans les locaux de la crèche «Les Coquelicots» à Magny-en-Vexin sur 5 journées complètes.

Les séances ont été profitables à environ une quarantaine d'enfants et l'ensemble des professionnels.

- Les 11, 18 et 25 mars, les 8 avril, 6, 20 et 27 mai 2025: Balades en matinée au Domaine de Villarceaux.

Les séances ont concerné 19 participants dont 7 familles (9 adultes et 10 enfants de 9 mois à 3 ans).

Il s'agissait de proposer aux participants, petits et grands des balades partagées et ponctuées de performances dansées et musicales, qui invitent le public à la danse.

À la fois parcours sensoriel dans un espace naturel, performance danse/musique et parcours partagé, guidé par une danseuse et un musicien.

III - Une adaptation constante aux besoins des familles.

Au-delà des ateliers artistiques, La Source, en qualité d'Espace de Vie Sociale, propose un accompagnement particulier à ses familles. En effet, les parents les plus en difficulté (financières, sociales ou de mobilité...) peuvent solliciter l'éducatrice spécialisée de l'association pour rendre possible l'inscription de leurs enfants ou l'inscription aux ateliers parents-enfants.

Par ailleurs, les observations réalisées en atelier par les professionnels de La Source représentent des supports d'échange sur diverses problématiques rencontrées par les parents (alimentation, risque des écrans, éducation, scolarité...)

Certaines familles sollicitent la Source sur les difficultés qu'elles rencontrent, notamment financières. L'éducatrice peut alors proposer de se mettre en lien avec des travailleurs sociaux afin d'orienter les familles vers le ou les service(s) dont elles ont besoin.

Une connaissance du territoire de notre intervention et de l'offre nous permet de pouvoir orienter au mieux ces familles en fonction de leurs besoins.



Atelier Parents/Enfants avec l'artiste photographe Eléna Groud



Ateliers Parents/Enfants avec l'artiste Ying Wang



Ateliers des mercredis avec l'artiste Ying Wang

Enfin, l'Association participe régulièrement aux instances locales en lien avec la parentalité et la Petite Enfance et entretient des liens étroits avec les partenaires du territoire pour offrir aux familles un éventail de propositions le plus adapté à leurs besoins.

IV - Accompagnement des familles isolées

Le soutien aux familles isolées a également été renforcé en 2025. Les visites à domicile, l'accompagnement aux rendez-vous et l'orientation vers des services tiers ont été essentiels pour toucher les familles les plus vulnérables. Cette approche personnalisée a permis de renforcer la mixité sociale et d'assurer que toutes les familles, même celles rencontrant des difficultés sociales ou logistiques, aient accès à un soutien adapté à leurs besoins. Le partenariat renforcé avec les travailleurs sociaux, ainsi que l'implication dans les instances locales de la petite enfance, ont permis de lier ces actions à des réseaux de soutien plus larges, créant ainsi une dynamique collective bénéfique pour la communauté.

V - Socialisation et implication des habitants dans la vie locale

Ces actions visent à rompre l'isolement rural, soutenir l'implication des habitants dans la vie locale, et prévenir la marginalisation des publics fragiles. Cet axe se concentre sur la création d'un environnement dynamique et inclusif où chaque individu a la possibilité de participer activement à la vie locale, d'interagir avec les autres habitants, et de s'engager dans des actions collectives.

Le Comité de parents des "Parents de Sourciers"

Créé en 2024, ce comité a pour objectif de favoriser le pouvoir d'agir des parents afin de les rendre acteurs de leur projet. En 2025, trois rencontres ont pu avoir lieu :

- Le 28 mars 2025
- Le 23 mai 2025,
- Le 26 septembre 2025,

Lors de ces rencontres, les parents ont proposé de participer au déroulement de la journée annuelle festive de La Source, le 4 octobre 2025. Les participants ont souhaité s'investir en tenant des stands d'ateliers artistiques et de vente au profit de l'association. Les parents ont participé à un atelier avec une artiste céramiste en vue de réaliser des objets en argile vendus ce jour-là.

VI - les évènements de loisirs et de culture pour les familles.

Tous les ans, La Source, en qualité d'Espace de Vie Sociale, propose aux habitants des sorties ou évènements culturels et de loisirs. Le choix des sorties se fait, autant que possible, en lien avec la demande, impliquant ainsi les habitants dans une démarche active.

Soutenue par la CAF-95, La Source affrète un bus auprès de la compagnie privée Olicar ou bien utilise ses propres mini-bus.

- le 5 avril 2025: Sortie familiale au Safari Zoo de Thoiry (78)

58 participants soit 17 familles dont 23 adultes et 35 enfants de 1 à 17 ans

- le 17 mai 2025 : Participation à la journée des «Contes en Jardin» à Villarceaux

- le 28 juin 2025: Repas partagé, visite de l'exposition de l'artiste en résidence, et «Fête de l'Interco» à Villarceaux

- le 17 juillet 2025 : Sortie familiale à la Mer. Découverte de Fécamp (76)

48 participants soit 12 familles dont 23 adultes et 25 enfants de 1 à 17 ans

- le 12 août 2025: Sortie familiale au plan d'eau du Canada à Beauvais (60)

55 participants soit 16 familles dont 19 adultes et 36 enfants de 1 an à 17 ans

- le 4 octobre 2025: accompagnement des familles au vernissage de l'exposition annuelle Face à Face XXIII à Villarceaux

- le 29 novembre 2025: Visite du marché de Noël et de la ville de Rouen (76)

50 participants soit 22 familles dont 23 adultes et 27 enfants de 1 à 15 ans.



Ateliers des mercredis avec l'artiste Ying Wang



Ateliers Parents/Enfants avec La Compagnie HAYOS



Moment de détente dans le Parc du Domaine Régional de Villarceaux

Pôle social - Projets auprès des structures locales

Le Territoire d'Action Sociale

Au cours de l'année 2025, nous avons poursuivi notre collaboration avec le Territoire d'Action Sociale (TAS) dans le cadre d'un partenariat et d'une convention avec le Département du Val-d'Oise.

Le TAS Pontoise-Vexin est composé de trois antennes: Marines, Pontoise et Magny-en-Vexin. Dans chaque secteur, trois équipes différentes co existent, à savoir:

- Le Services Social Départemental (SSD) avec notamment des assistants sociaux de secteur qui accompagnent les familles qui rencontrent des difficultés sociales, familiales ou financières;
- La Protection Maternelle et Infantile (PMI) dont les professionnels, auxiliaires de puériculture ou infirmières, accompagnent les parents de jeunes enfants jusqu'à 6 ans;
- L'équipe enfance de l'Aide Sociale à l'Enfance (ASE) en charge des suivis des enfants confiés au département par le Juge pour enfants et de leurs familles.

Les différents travailleurs sociaux de ces services orientent régulièrement des jeunes et des familles vers nos ateliers et les professionnels participent avec nous aux actions du REAAP en faveur de la Petite Enfance. Cette année, les professionnels du Territoire d'Action sociale ont sollicité la Source pour mettre en œuvre un projet auprès d'un groupe de femmes victimes de violence nommé « Les Battantes ».

Ces rencontres ont permis à ces femmes de se retrouver régulièrement autour de projets qui favorisent l'estime de soi, de rompre avec leur isolement social et de les accompagner dans un processus de reconstruction.

Deux rencontres ont été réalisées à Villarceaux et nous souhaitons poursuivre cette collaboration en 2026.

La Communauté de communes Vexin Val de Seine

Cette année, La Source a renforcé ses liens avec la CCVVS, notamment par son implication dans le comité enfance/jeunesse aux côtés des autres centres de loisirs. Cette collaboration a donné lieu, le 25 juillet 2025, à une journée «inter-centres» au Domaine de Villarceaux.

Le samedi 28 juin 2025, le Domaine Régional de Villarceaux accueillait la «Fête de l'interco» organisée par la CCVVS durant laquelle La Source a tenu un stand afin de présenter ses actions.

L'espace Marianne

Chaque année, la Source et la commune de Magny-en-Vexin représentée par l'Espace Marianne, signent une convention dont l'objet est un échange de services et d'objectifs en faveur des habitants de la commune.

Ensemble, ils coconstruisent des actions artistiques et culturelles spécifiques de manière à ce que toutes les générations soient impliquées :

- 1 atelier Parents/Enfants de 3 jours
- visites médiatisées de l'exposition Face à Face avec les Séniors
- visites médiatisées de l'exposition annuelle au "Carré des Arts" avec les scolaires

- 1 projet artistique avec la crèche "Les coquelicots",
- visites médiatisées de l'exposition artiste en résidence - DRAC

Pôle Itinérant en Val-d'Oise (PIVO), scène conventionnée art en territoire.

En 2025, La Source et le Domaine de Villarceaux se sont associés afin de faire profiter à un large public du festival de théâtre «Haut les mains!»

Plus de 50 personnes, petits et grands ont ainsi assisté, le mercredi 11 juin, à la représentation du spectacle de marionnettes, «Animal Circus» .

Le mercredi précédent, la coordinatrice de PIVO est venue faire une sensibilisation aux marionnettes auprès du groupe d'enfant du mercredi, leur apportant des clés afin de comprendre au mieux le spectacle et de s'ouvrir au monde du théâtre de marionnettes.

La Source a organisé un transport afin de permettre aux familles non véhiculées de venir au spectacle.

Le Dispositif Hors des Murs en Vexin, porté par l'IME d'Ennery (Association APED Espoir).

Courant 2025, La Source a mis en œuvre un partenariat avec le Dispositif Hors des Murs en Vexin, dispositif en faveur des enfants et des jeunes souffrant de troubles du spectre autistique. Cette convention de partenariat a notamment permis l'inclusion d'un enfant du territoire relevant de ce dispositif au sein du groupe des mercredis.

Grâce à ce partenariat, les enfants et les animateurs de La Source ont bénéficié d'un temps d'échange autour de la problématique de l'autisme afin de

préparer l'arrivée de l'enfant et de son éducatrice.
En lien avec ce projet inclusif, l'équipe au complet de La Source a pu bénéficier le 6 juin 2025 d'une journée de sensibilisation à la question de l'autisme, proposée par le Dispositif Hors Des Murs et la CPTS du Vexin.

Foyer Socio-éducatif du collège Claude Monet de Magny-en-Vexin

Pour la troisième année consécutive, La Source est allée à la rencontre des élèves du collège de Magny-en-Vexin afin de promouvoir l'Art.

Atelier avec l'artiste Sophie Truant.

Les mercredis 15 janvier, 5 février, 5 mars, 9 avril et 14 mai 2025, 15 collégiens de la 6^{ème} à la 3^{ème}.

Accompagnés par leur professeur documentaliste, Monsieur Féranec et Laurianne Pradines, coordinatrice de l'association, les élèves ont investi les vitres de l'entrée et de la cantine comme supports artistiques. A l'aide d'acrylique blanche, ils ont créé en petits groupes des univers graphiques jouant sur les textures, la profondeur et la transparence. Le tout dans une dynamique collective alliant créativité et engagement.

Une œuvre à l'école avec l'artiste Lison Blin

Installation le 13 janvier, Intervention le 10 février.
Les œuvres de l'artiste Lison Blin ont été exposées au CDI du collège de Magny-en-Vexin. Pendant un mois, l'ensemble des élèves a pu découvrir son travail. M. Féranec, professeur documentaliste, a mené un travail d'écriture poétique en écho aux œuvres. A l'issue du projet, deux classes ont pu échanger avec l'artiste et lui partager leurs réalisations.



Résidence "Éveil à La Source" pour les 0-6 ans et leurs parents avec la Compagnie HAYOS



Pôle scolaire

Pôle scolaire

Depuis 2003, le partenariat conventionné entre l'association La Source Garouste-Villarceaux et la Direction des Services Départementaux de l'Éducation nationale du Val-d'Oise (DSDEN 95), permet de développer différents événements et dispositifs en faveur des écoles et des collèges du Val-d'Oise.

Et c'est grâce à la participation des conseillers pédagogiques en Arts Plastiques du département 95, de la Conseillère pédagogique de la circonscription du Vexin et la disponibilité des conseillers techniques que l'association entretient ce partenariat de proximité.

Neufs dispositifs sont à la disposition des enseignants avec pour objectifs et ambitions :

- D'associer pédagogie et culture dans la construction de l'enfant et dans ses apprentissages.
- De développer le lien entre la famille, l'enfant, l'école et les partenaires artistiques et culturels.
- De répondre aux intentions pédagogiques des enseignants en étant au plus proche des projets de classe et d'école et en évitant tout consumérisme.

1 Le dispositif Classes artistiques créé dès le début du partenariat en 2003, permet à chaque enseignant de développer un projet artistique avec sa classe à partir d'une intention personnalisée. La production collective est installée de manière pérenne dans l'école.

2 Le dispositif Classes Lez 'ART créé en 2020, pour les collégiens dits « jeunes décrocheurs », offre aux

équipes pédagogiques des collèges du secteur la possibilité de sensibiliser et de toucher des adolescents en perte d'investissement scolaire. En travaillant ensemble autour d'un projet collectif destiné à leur collège, les jeunes sont valorisés et leur confiance renforcée.

3 Le dispositif Écoles en Face à Face, créé en 2003, permet à certaines d'écoles primaires et maternelles du Val-d'Oise de participer à une demi-journée de visite guidée et d'atelier au cours de l'exposition annuelle, regroupant les productions réalisées par les enfants ainsi que les œuvres des artistes.

4 Le dispositif Écoles en Résidence, créé en 2019, fait bénéficier à une dizaine d'écoles, d'une visite guidée de l'exposition d'Arts plastiques du Résident DRAC, par l'artiste. Suivi d'un atelier en pleine nature avec les enseignants.

5 Le dispositif une Œuvre à l'École, créé également en 2019, consiste à exposer une œuvre de l'artiste Résident DRAC au sein d'un établissement scolaire durant une quinzaine de jours ; s'en suit alors un échange de « regards » avec l'artiste. En complément, une formation sur la lecture de l'œuvre est proposée aux enseignants de l'école.

6 Le dispositif Écoles Diamant crée en 2021, il permet grâce au conventionnement avec la commune de Magny-en-Vexin une exposition d'une semaine à l'Espace culturel « Carré des Arts » de la ville. Ce dispositif fait découvrir aux élèves le travail d'un artiste du réseau de La Source au cours d'une visite guidée interactive.

7 Le dispositif séjours Art d'ÉCO est construit sous forme de séjours, depuis 2015. Il est défini par une convention de partenariat multipartite triennale avec l'écosite La Bergerie De Villarceaux, le Parc naturel régional du Vexin Français, la Direction des services départementaux de l'Éducation nationale du Val-d'Oise et La Source Garouste-Villarceaux. Il met en lien les professionnels de l'éducation avec 6 thèmes porteurs : Écologie, Eau, Biodiversité, Alimentation, Énergie, Astronomie, Histoire et Patrimoine. Le support d'ateliers scientifiques et artistiques vient concrétiser ces sujets d'actualité.

8 Le dispositif séjour les trois classes Hiver Art d'ÉCO est construit lui aussi sous forme de séjours, en place depuis 2018. Il est conventionné avec le Parc naturel régional du Vexin français et l'écosite La Bergerie de Villarceaux. Il offre la possibilité aux classes primaires et aux collèges du territoire du Parc de vivre un séjour éducatif, artistique et scientifique de 3 à 5 jours, autour de la thématique de l'environnement.

9 École ZIG ZAG. Pour la première fois en 2025, la Galerie ZIGZAG (Vauréal) et La Source se sont associées pour présenter une exposition de 15 productions artistiques des enfants réalisées lors des ateliers menés par différents artistes ces 20 dernières années. Trois lithographies de Gérard Garouste, ont été également exposées. Des créneaux pour une heure de visite avec médiation ont été proposés aux enseignants des écoles, collège et Lycée de Vauréal

1 - LES 6 CLASSES ARTISTIQUES

· Comment se construit une classe artistique

Une réunion de rentrée est organisée dans les locaux de l'association LSG-V avec les CPAP et les conseillers techniques pour leur exposer le calendrier des classes artistiques de l'année scolaire.

Ensuite, les enseignants, accompagnés par les CPAP de leur circonscription, sont amenés à écrire une lettre d'intentions pédagogiques en fonction de leur projet. Ils y détaillent leurs objectifs pédagogiques, les thématiques qu'ils souhaitent aborder et une description de leur classe (effectif, niveau...). Ils peuvent également y ajouter des photos de leur établissement scolaire en ciblant les lieux prédéfinis pour accueillir la future réalisation.

Cette lettre est ensuite transmise à la coordinatrice de LSG-V afin de trouver un artiste répondant à la demande des enseignants. Une rencontre faite conjointement avec : la médiatrice de LSG-V, l'enseignant, l'artiste et le CPAP permet de fixer les grandes directions pédagogiques et artistiques du projet.

Cette rencontre conduit à une réécriture collégiale pour finaliser le projet qui se déroule pendant 4 jours, sur le site de Villarceaux ou dans les locaux de l'école.

A la suite de cette rencontre, les CPAP interviennent auprès des enseignants et des élèves durant un ou plusieurs jours. Durant ces interventions, le CPAP accompagne l'enseignant dans la préparation de la Classe Artistique.

· Une fois la semaine d'atelier terminée, la production prend place dans l'école où, après une restitution aux familles, si les productions sont individuelles, elles sont récupérées par chaque élève.

Une fiche bilan est remplie par tous les participants de la classe : élèves, artiste, conseiller pédagogique, enseignant et animateur LSG-V, afin d'évaluer le projet et d'améliorer le dispositif si nécessaire.

Les classes artistiques DRAC

Depuis plus de dix ans, La Source accueille, de janvier à juin, une résidence artistique dans le cadre de la mission DRAC. Cette année, l'artiste Ying Wang a articulé l'ensemble de ses interventions autour de la thématique annuelle « La Naissance et le Vivant ». Ce cadre commun a permis aux enseignants engagés dans les classes artistiques d'ancrer clairement leurs objectifs pédagogiques dans un thème partagé.

En concertation avec Frédérique Fiot, conseillère pédagogique généraliste du Vexin, le choix a été fait de proposer le projet à deux classes d'une même école. **L'école Jean-Moulin de Magny-en-Vexin** a ainsi pu intégrer pleinement le dispositif dans son projet d'école. Les CP, seule classe non directement impliquée dans l'atelier, ont néanmoins bénéficié de la présence de l'artiste durant les deux semaines de résidence, favorisant une ouverture culturelle pour l'ensemble de l'établissement.

Les classes artistiques au collège

Notre partenariat avec **le collège de Magny-en-Vexin** s'est fortement renforcé en 2025. Après une première collaboration avec le dispositif « Classe artistique »,

l'établissement a souhaité renouveler son engagement artistique. Une classe artistique a ainsi été réalisée avec une trentaine d'élèves de cinquième, permettant ainsi de développer un projet structurant autour de la création plastique et d'écriture en cohérence avec les volontés créatrices du collège et les valeurs de l'association.

La convention de mise à disposition des locaux avec le **collège Les Hautiers de Marines** a jusqu'ici permis à La Source d'aménager un espace adapté au déploiement de ses activités. Cette année, toutefois, notre collaboration s'est retrouvée impactée par le départ en retraite de la référente culturelle de l'établissement. Dans l'attente de la prise de fonction de son ou sa remplaçante, et afin de lui laisser le temps nécessaire pour s'approprier pleinement ses missions, il a été décidé de mettre temporairement en pause la mise en œuvre des projets artistiques au sein du collège. Cette suspension est envisagée comme transitoire, dans la continuité du partenariat de confiance établi depuis plusieurs années.

Pôle éducation : Classes Artistiques 2025

Nom de l'Artiste ou l'équipe accueillie	Discipline artistique	Type d'accueil	Réalisation	Temps d'accueil		Accueilli	Modalité d'accompagnement des artistes et équipes accueillies										
				Date	Journées atelier		Lieu	Maternelle		Primaire		Collège		Animation			
								Classe	élève	Classe	élève	classe	élève	LSV/CPAP		Enseignant	
												Nom	Nbre	Nom	Nbre		
Sophie TRUANT	Technique Mixte	Création	Réalisation d'une mare en bois, peinture et céramique autour de l'album "la grenouille à grande bouche"	Du 20 au 27 janvier	4	Argenteuil	GS	14					Patricia DE-BOCK Laurianne PRADINES	2	Mme LAKRI	1	
Ying Wang	Technique Mixte	Création	Réalisation d'une grande fresque collective à l'école. Réalisation d'une fresque en papier sur les vitres du couloir.	Du 3 au 7 février	4	Magny-en-Vexin			CM1-CM2	27			Frédérique FIOT Lison BLIN	2	Sylvie Branson	1	
Ying Wang	Technique Mixte	Création	Réalisation de carreaux de céramiques gravés et engobés pour composer une grande fresque collective dans l'école.	Du 24 au 28 mars	4	Magny-en-Vexin			CE 1-CE 2	25			Frédérique FIOT Lison BLIN	2	Guenaëlle BERNARD	1	
Lison BLIN	Technique Mixte	Création	Réalisation d'un léporello sur la thématique du voyage initiatique et du carnet de voyage.	Du 31 au 4 avril	4	Magny-en-Vexin					5ième	29	Laurianne PRADINES	1	Sébastien FERANEC Mylène BASTIDE	2	
Guillaume PALLAT	Film animation	Création	Réalisation d'un court métrage sur la thématique du cirque. Utilisation des techniques de la pixilation et du	Du 12 au 16 mai	4	Bruyère-sur-Oise			CE 2	19			Jean-Luk FAGES Laurianne PRADINES	2	Amandine BETHMONT	1	
Romane PORTRON	Fresque peinture	Création	Réalisation d'une fresque sur le thème de la faune et la flore des sous-bois sous le préau de la cours de l'école.	Du 24 au 28 novembre	4	Frémenville	PS-MS-GS	23					Frédérique FIOT Laurianne PRADINES	2	Amandine LADOURADE	1	
					24			37		71		29		11		7	
5 artistes - 6 classes - 108 élèves de primaire et 29 collégiens - 7 enseignants et 1 Accompagnateur																	

Présentation des 6 classes artistiques

- **Classe artistique**, les 17, 20, 23 et 24 janvier à l'école Paul Langevin 2, Argenteuil (95), 14 élèves de PS-MS-GS - avec l'artiste Sophie Truant

Le projet artistique mené à l'École Paul Langevin 2 d'Argenteuil s'inscrit dans une initiative municipale autour du thème des impressionnistes. Il a permis aux élèves de Grande Section de découvrir l'univers de la mare à travers un album jeunesse et des œuvres impressionnistes. Les enfants ont également été sensibilisés à l'écosystème de la mare et à sa biodiversité.

- **Classe artistique DRAC 1-** Du 30 janvier au 3,4 et 7 février. École Jean Moulin, Magny-en-Vexin (95) -27 CE1-CE2 avec l'artiste Ying WANG.

Chaque enfant a aussi réalisé un autoportrait, intégré dans une grande fresque collective sur les vitres de l'école, mêlant objets, paysages réels et imaginaires. Une semaine marquée par un échange culturel fort.

- **Classe artistique – DRAC 2** - Du 24 au 28 mars, École Jean Moulin, Magny-en-Vexin (95), 27 élèves CM1-CM2. Avec l'artiste Ying WANG

Dans le cadre de sa résidence artistique, Ying est intervenue pour la seconde fois à l'école élémentaire Jean Moulin. Le thème proposé mêlait imaginaire souterrain et cohabitation inter-espèces, inspiré des anciennes champignonnières du domaine de Villarceaux. Une fresque en céramique incarne une vision partagée, poétique et écologique d'un monde habité ensemble.



Classe artistique à l'École Jean Moulin, Magny-en-Vexin avec l'artiste Ying Wang

- **Classe artistique.** Les 26 et 27 mai et 2 et 3 juin - École Claude Schilmöller, Bruyère-sur-Oise (95), 19 élèves CE2 Avec l'artiste Guillaume Pallat

Ce projet, centré sur le cinéma et le cirque, visait à initier les élèves à une technique artistique nouvelle, tout en favorisant la cohérence narrative.

Avec Guillaume Pallat, ils ont appris les bases de l'animation image par image - « 24 photos pour 1 seconde de film » - et ont progressivement créé leurs personnages en papier découpé, scénarisés via un storyboard, et filmés en petits groupes autour d'un plateau.

- **Classe artistique – Résidence Hiver.** Du 24 au 28 novembre, École de Frémainville (95), 23 élèves PS-MS-GS - Avec l'artiste Romane Portron.

L'objectif du projet était d'amener les élèves de maternelle à s'appropriier leur cour et à explorer leur environnement naturel à travers la création artistique. L'artiste a proposé la réalisation d'une grande fresque colorée sur le thème de la nature et des petites bêtes.

- **Classe artistique au collège.** Du 31 mars au 4 avril. Collège Claude Monet, Magny-en-Vexin; 29 élèves de 5ème. Avec l'artiste Lison Blin.

Depuis trois ans, un partenariat fructueux unit La Source et le collège Claude Monet de Magny-en-Vexin. Le projet s'adressait aux élèves de 5^e ne participant pas au séjour au ski, afin de leur offrir une alternative valorisante. Le thème du voyage, travaillé en cours de français, a servi de fil conducteur au projet.



Classe artistique à l'École Claude Schilmöller, Bruyère-sur-Oise (95) avec l'artiste Guillaume Pallat



2 - LES DEUX CLASSES LEZ'ART

Le projet

Depuis 2020, La Source propose le dispositif Lez 'Art aux collèges de la circonscription du Vexin, un programme visant à renforcer les liens entre l'association, le PNR du Vexin Français et les établissements scolaires du secteur.

Ce partenariat permet de concilier culture, éducation et sensibilisation au patrimoine local, tout en apportant une réponse adaptée aux besoins des élèves, notamment ceux en difficulté scolaire ou en situation de décrochage.

Grâce au soutien financier du PNRVF, le dispositif Lez'Art a pu perdurer et se structurer sur plusieurs années, consolidant ainsi un partenariat durable entre acteurs locaux et institutionnels. Depuis sa création, le dispositif a évolué pour répondre plus spécifiquement aux enjeux de l'Education nationale et aux besoins du territoire.

Les ateliers se déroulent au sein de nos locaux à Villarceaux. Ces espaces permettent aux jeunes de découvrir de manière immersive le processus créatif tout en étant ancrés dans le patrimoine naturel et historique du Vexin, renforçant ainsi leur lien avec le territoire.

Ce dispositif poursuit plusieurs objectifs clés :

- Associer pédagogie et culture pour favoriser le développement global des élèves et enrichir leurs apprentissages.
- Renforcer les liens entre la famille, l'enfant, l'établissement scolaire et les partenaires culturels favorisant ainsi une approche collective du parcours éducatif.

- Sensibiliser les jeunes au patrimoine local et à la richesse du territoire du Vexin, en les incitant à devenir acteurs de la préservation de ce patrimoine.
- S'intégrer aux projets pédagogiques des établissements de manière pertinente, en veillant à éviter toute démarche consumériste et en privilégiant une approche éducative de fond.

Comment se construit une classe Lez 'Art :

En amont du projet, l'équipe de La Source rencontre les équipes pédagogiques et la direction du collège. Cette rencontre mène à l'élaboration d'un préprojet artistique et à la planification de la semaine d'atelier. La médiatrice LSG-V en charge du projet, recherche un artiste correspondant aux objectifs définis lors du premier échange.

Une seconde rencontre, en présence de l'artiste, conduit à la rédaction du projet final. Par la suite, les professeurs impliqués dans le dispositif sélectionnent les élèves qui bénéficieront de ce projet.

La réalisation finale est installée dans l'établissement et un vernissage est organisé afin que les élèves présentent leur projet à l'ensemble des partenaires et à leur famille.

Deux projets ont été réalisés cette année :

- 1 classe « Lez 'Art » orienté cette année pour les jeunes du collège Claude Monet de Magny-en-Vexin accompagné par leur enseignant Sébastien Féranec.

Cette classe permet de réengager les élèves lors de moments clés dans l'année scolaire, ici la rentrée scolaire.

Les élèves ont découvert l'univers et la démarche artistique de l'artiste Afia Rezaq.

- 1 classe « Lez 'Art » avec les élèves du collège Rosa Bonheur de Bray-et-Lû. Depuis 2021, nous collaborons avec les équipes pédagogiques du collège.

Cette année, les élèves ont exploré la démarche artistique de la photographe et plasticienne Hélène Belzacq.





Classe Lez'Art au Collège Rosa Bonheur, Bray-et-Lû avec l'artiste H  l  ne Belzacq



Projets artistiques auprès des scolaires de notre territoire d'intervention



3 - LE DISPOSITIF ECOLES ENFACE À FACE

Ce dispositif École en Face-à-Face XXIII propose une immersion artistique aux élèves et aux enseignants au sein du site de la Source Garouste-Villarceaux.

Il combine la visite d'une exposition, présentant les créations d'élèves et d'artistes intervenants, et des ateliers pratiques permettant aux élèves de s'approprier des univers artistiques variés. L'objectif est de sensibiliser enseignants et élèves à l'art contemporain et au rôle de la pratique artistique dans le cadre scolaire, en collaboration avec les CPAP et les équipes éducatives.

Évaluation du dispositif en 2025

Le dispositif Face-à-Face favorise la découverte de l'univers des artistes et l'initiation à la création artistique, offrant aux élèves un cadre stimulant hors les murs de l'école.

Les visites et ateliers permettent aux élèves d'explorer des techniques variées, d'exprimer leurs impressions et émotions, et de s'approprier les univers artistiques dans un cadre sécurisé pour les enseignants.

Cette année, le dispositif a rencontré des **contraintes financières importantes : l'augmentation du coût des transports et la réduction de moitié des subventions** ont conduit à l'annulation du dispositif pour la majorité des écoles.

Seules deux classes ont participé car elles ont pu venir par leurs propres moyens. Malgré cette limitation, le projet a suscité un vif intérêt des enseignants, qui apprécient la combinaison visite/atelier, la diversité des approches et l'adaptation des ateliers aux projets pédagogiques.

Les ateliers proposés ont été conçus en collaboration avec les CPAP pour garantir leur adéquation pédagogique et leur caractère expérimental. Chaque atelier peut être ajusté selon l'âge des élèves et le nombre de participants, favorisant l'expression créative et la réflexion artistique.

En dépit des difficultés rencontrées, le dispositif reste un outil précieux pour sensibiliser les élèves à l'art et à la culture, et l'équipe de La Source travaille à des solutions pour maintenir l'accès au projet et garantir sa pérennité.

2 écoles - 4 classes - 8 élèves de maternelle - 81 élèves d'élémentaire - 4 enseignants et 8 accompagnateurs

4 - LE DISPOSITIF ECOLES EN RÉSIDENCE

L'exposition de 10 jours de l'artiste DRAC, en juin de chaque année, a permis à l'équipe de LSG-V de développer un dispositif de découverte artistique sur une journée au Domaine régional de Villarceaux. Ce dispositif, proposé à plusieurs classes du territoire par les CPAP, favorise la rencontre avec l'artiste ainsi que celle avec un patrimoine bâti et des jardins exceptionnels.

Ce dispositif a pour but de sensibiliser les enseignants à l'importance de l'action culturelle à l'aide de visites guidées réalisées par l'artiste lui-même. Cette rencontre permet aux élèves et aux enseignants de comprendre le sens de la démarche artistique et la mission de l'artiste durant les six mois de sa résidence dans les ateliers de La Source.

Pour participer au dispositif, les écoles prennent contact avec les CPAP de leur circonscription. La journée est découpée en deux temps :

- Une visite guidée de 2h réalisée par l'artiste-résident DRAC, Ying Wang
- Une balade artistique de 2h où l'animateur LSG-V propose aux enseignants des activités de découverte artistique (aquarelle, dessin...) en pleine nature.

L'activité de découverte artistique proposée aux enseignants est conçue en résonance avec le travail de l'artiste résident sans vouloir l'imiter.

Elle sensibilise les enfants à une technique et une démarche. De plus, elle permet de donner aux enseignants un exemple de visite interactive dans un lieu patrimonial.

Cette activité ne permet pas la réalisation d'une œuvre finalisée ou d'une production à rapporter en classe. Elle a pour effet de susciter l'envie, de prolonger et d'expérimenter de nouvelles pistes en classe.

5 écoles - 12 classes - 12 séances de 4h - 252 élèves primaires et 60 collégiens - 13 enseignants et 35 accompagnateurs

5 - LE DISPOSITIF UNE ŒUVRE A L'ÉCOLE

Durant une quinzaine de jours, l'artiste résident DRAC installe ses œuvres dans les locaux d'une école du département.

Ce dispositif favorise la rencontre des élèves avec une œuvre artistique et suscite un dialogue avec l'artiste. Il permet également de former les enseignants à la lecture d'œuvre.

Ce dispositif est divisé en deux temps :

- L'installation des œuvres au sein de l'école par l'artiste et l'équipe de la Source Garouste-Villarceaux pour une quinzaine de jours. Ce qui permet une première rencontre entre l'artiste et les enseignants.
- La rencontre de l'artiste avec les élèves de l'établissement. Pendant 2 h, l'artiste résident DRAC va échanger avec les élèves d'une ou plusieurs classes. Il répond aux questions qu'ils ont préparées en amont en classe et leurs observations spontanées.

À la suite de cette rencontre, les conseillers pédagogiques proposent des activités à mettre en place en classe pour poursuivre le projet.

De février à mars 2025 à l'école Foch, Saint-Leu-la-Forêt (95) - 3 classes, CM2/CM1-CM2/Média, soit 71 élèves, avec l'artiste Ying WANG

Mai 2025 à l'école Calmette et Guérin, La Frette-Sur-Seine (95), 4 classes, de la PS au CM2, soit 95 élèves, avec l'artiste Ying WANG

6 - LE DISPOSITIF ÉCOLE DIAMANT

Exposition d'une semaine à l'Espace Diamant de Magny-en-Vexin, réalisable grâce à la convention avec la commune de Magny-en-Vexin et l'Espace Marianne.

En lien avec l'Éducation nationale, La Source Garouste-Villarceaux a développé ce dispositif pour permettre aux élèves de la commune de découvrir le travail d'un artiste sur leur territoire au cours d'une visite guidée interactive.

Ce dispositif est proposé aux écoles de Magny-en-Vexin, grâce à l'engagement effectif des Conseillers pédagogiques.

Un accueil d'une heure de visite guidée dans un lieu culturel de leur commune, **le Carré des Arts**.

En amont, les Conseillers pédagogiques initient les enseignants à la préparation de la visite d'une exposition.

Ils leur proposent la création d'un carnet de visite en classe, des outils pédagogiques pour la lecture d'œuvres et d'affiches et un accompagnement auprès des élèves.

Les visites guidées sont adaptées en fonction de l'âge des enfants. Elles sont dynamiques et interactives.

Elles font l'objet d'échanges intéressants et éducatifs, car les enfants comme les enseignants interviennent en posant des questions pertinentes au guide.

À la fin de la visite, le CPAP propose des pistes pour continuer le travail en classe et réinvestir ce que les enfants ont appris, observé et ressenti. Plusieurs activités sont proposées en lien avec les techniques employées et la démarche artistique de l'artiste exposé.

L'artiste quant à lui, accueille tout public sur le créneau de fin de journée en semaine et sur les 2 week-ends du temps de l'exposition. Les habitants de la ville profitent de cet événement culturel qui dynamise la vie locale.

5 établissements scolaires - 18 classes
317 élèves de primaire - 150 Collégiens - 23 Enseignants et 47 Accompagnateurs

7 - LE DISPOSITIF SÉJOURS ART D'ECO

Un programme d'éducation à la transition écologique sur un territoire rural

Depuis plusieurs années, l'Écosite « la Bergerie de Villarceaux » et l'association La Source Garouste - Villarceaux, institutions voisines sur le territoire rural du Vexin, ont appris à se connaître et à fédérer des actions communes en faveur d'un public scolaire, associatif et familial du Val-d'Oise.

Offrant sur le domaine de Villarceaux un lieu idéal pour un séjour éco-responsable, ancré au cœur du Parc naturel régional du Vexin français, un souhait commun est né, créer un nouveau dispositif dans le cadre du pôle Education mêlant les savoir-faire spécifiques des deux institutions. Ce dispositif combine à la fois, l'idée d'un séjour avec hébergement à l'Écosite de la Bergerie et un parcours éducatif composé par deux approches



Médiation culturelle auprès des scolaires lors de nos différentes expositions

pédagogiques complémentaires initiées par la Source Garouste - Villarceaux.

Depuis le lancement du dispositif Art d'ÉCO en avril 2015, de nombreuses écoles et associations sont intéressées par le projet.

La pertinence des thèmes proposés, l'interactivité entre sciences et arts plastiques, la richesse du patrimoine du Vexin français, concourent à attirer les acteurs du champ éducatif sensibilisés aux problématiques de l'environnement et qui souhaitent une prise de conscience à la fois ludique et citoyenne pour leur public.

Sur un séjour de trois à cinq jours, les activités sont réparties entre sorties et activités de natures scientifiques et ateliers artistiques sur un des 6 thèmes du parcours Art d'ÉCO : eau, biodiversité, alimentation, énergie, astronomie, histoire et patrimoine.

- **Les 3 classes Hiver - Art d'ÉCO en 2025**

Le dispositif « Les 3 classes Hiver Art d'ÉCO » a été créé à destination du public scolaire des communes du **Parc naturel régional du Vexin** français et de ses villes portes, élargi à tous les cycles de l'enseignement, durant les mois d'hiver : janvier et février de chaque année.

Cette offre est intéressante pour les établissements scolaires qui la choisissent car ils bénéficient d'un montage financier avantageux venant compenser les contraintes rudes dues aux conditions climatiques pendant le séjour à Chaussy.

- **1 classe avec l'École élémentaire – Brignancourt (95), les 27-28 et 30-31 janvier 2025 - 24 élèves : 15 GS/9 CP. Avec l'artiste : Sophie Truant**

Cette classe a axé son projet sur le thème de la biodiversité, avec l'envie d'investir le jardin de l'école avec les productions artistiques pour le "mettre en fête". Ils ont utilisé comme supports les nouveaux bacs potagers et les arbres, qui paraissent un peu tristes en cette période d'hiver.

Le projet a été réalisé principalement dehors, malgré une météo capricieuse. Un ensemble de mini-ateliers qui ont permis d'investir le charmant jardin de l'école et de lui donner un air de fête, où chaque élève a pu exprimer sa créativité.

- **2 classes avec l'école élémentaire – Condécourt (95). Du 10 au 12 février 2025.**

1 classe : CP/CE1 - 13 élèves,

1 classe : CE2/CM1/CM2 - 20 élèves

1 classe : PS/MS/GS – 19 élèves

Médiation conte : Gilles Lemaire

Artistes : Sophie Truant et Pierre Genouvrier

Pour permettre à l'école (composée de trois classes couvrant tous les niveaux de maternelle et de primaire) de mener à bien un projet global, le séjour a accueilli les deux classes de primaire avec nuitées, tandis que le déroulement des ateliers a été conçu pour permettre à la classe de maternelle de s'intégrer au projet sur une journée.

La demande des enseignantes était de concevoir un décor pour le préau de l'école sur le thème des « traces des animaux ». Les deux artistes, Pierre Genouvrier et Sophie Truant, ont donc imaginé deux

ateliers complémentaires : une fresque et des éléments en volume venant s'y intégrer. Les médiums utilisés ont été choisis pour être les plus naturels possibles (torchis, encres végétales ...).

Parallèlement, Gilles Lemaire a proposé une veillée contée le mardi soir, basée sur un conte spécialement créé sur la faune de Villarceaux.

- **Les classes Art d'Eco en 2025**

La Source Garouste-Villarceaux communique sur le dispositif sur son site internet www.lasourcegarouste.fr, par mail, auprès des conseillers pédagogiques en arts plastiques de l'académie de Versailles, des inspecteurs de l'Education nationale de l'académie de Versailles et auprès de son réseau du dispositif scolaire Écoles en Face à Face.

Ensuite, le parcours est construit avec la coordinatrice de la Source et l'équipe enseignante sur la base de la lettre d'intention qui reprend les objectifs pédagogiques du projet.

Une visite des ateliers de La Source est effectuée ainsi que les lieux de vie de l'ÉCOSITE relatifs à l'hébergement et la restauration.

Cette préparation est essentielle pour construire un parcours original et cohérent sur des intentions pédagogiques exprimées par l'enseignant, parcours, regroupant les approches spécifiques des partenaires. Six thématiques sont proposées :

- Biodiversité, Eau, Astronomie, Alimentation, Énergie, Histoire et patrimoine.



Séjours Art d'Eco proposés aux scolaires

- **Séjour avec l'École élémentaire Robert Hoffmann - Valmondois (95). Du 17 au 20 mars 2025**

41 élèves : 1 classe CP/CE1 et 1 Classe CE1/CE2

Parcours éducatif :

Je découvre comment l'eau façonne les paysages et soirée trappeur avec **Gilles Lemaire**.

Le voyage de la goutte d'eau et les plantes tinctoriales avec **L'association La Sève**

Visite des jardins du domaine régional de Villarceaux avec **Milena Esturgie**

À la découverte de l'œuf avec **Florine Davi**

Atelier Artistique avec **Pierre Genouvrier**

Après une séance de croquis face aux arbres et relevés d'empreintes d'écorces, les enfants ont travaillé avec le brou de noix, des traces verticales de coulures afin de trouver un rythme permettant d'évoquer la forêt pour constituer un décor exploitable en classe comme support à une pièce de théâtre.

- **Séjour avec l'École élémentaire Jules Ferry - Sartrouville (78). Du 7 au 11 avril 2025**

46 élèves : 1 classe de CE1 et 1 classe de CM1

Parcours éducatif :

Je découvre les petites bêtes, Sur les traces des animaux et soirée trappeur avec **Gilles Lemaire**.

La maison à insectes avec **L'association La Sève**

Visite des jardins du domaine régional de Villarceaux avec **Milena Esturgie**

Ateliers Herbarier Cyanotype et Aquarelle avec **Marion Breton**. Ccompositions à partir d'empreintes de papiers de végétaux.

Atelier artistique avec **Anne Pecquet**

Sur la semaine, l'ensemble des ateliers artistiques ont permis aux enfants de découvrir plusieurs techniques (cyanotypes, dessin d'observation à l'aquarelle et Tatakizomé) pour conserver la mémoire des végétaux.

- **Séjour avec l'École élémentaire Jules Ferry - Sartrouville (78). Du 12 au 16 mai 2025**

43 élèves : 2 Classes CE1 et 1 classe CM1/CM2

Parcours éducatif

Visite des jardins du domaine régional de Villarceaux avec **Milena Esturgie**

À la découverte de l'œuf et Je découvre les fruits et légumes de saison avec **Florine Davi**

Je découvre les petites bêtes et soirée trappeur avec **Gilles Lemaire**.

Atelier Laine : du mouton au fil avec **François Vieillard**
Toucher, sentir, regarder la laine. Par de petites expériences, découvrir les propriétés de cette matière puis carder, aligner les fibres. Dernières manipulations autour du filage au fuseau, au rouet...Puis, initiation au tissage et fabrication de cordelières.

Ateliers Herbarier Cyanotype avec **Marion Breton**

Atelier artistique avec **Anne Pecquet**

Après une récolte des petites fleurs de printemps, l'artiste a invité les enfants à découvrir la technique d'empreinte du Tatakizomé.

- **Séjour avec l'École élémentaire Marie Curie - Herblay (95). Du 26 au 28 mai 2025.**

41 élèves : 1 classe CE1 et 1 classe CE2

Parcours éducatif

Je découvre les fruits et légumes de saison avec **Florine Davi**

Je découvre les traces des animaux et soirée trappeur avec **Gilles Lemaire**.

Les plantes tinctoriales avec **L'association La Sève**

Ateliers Herbarier Cyanotype avec **Marion Breton**

Atelier Laine : du mouton au fil avec **François Vieillard**

Aller voir au loin les moutons dans la ferme, toucher, sentir, regarder la laine. Découvrir les propriétés de cette matière puis carder et aligner les fibres.

Enfin, initiation au tissage et à la fabrication de cordelières.

- **Séjour avec l'École élémentaire Louis Bourgeois - Menucourt (95). Du 3 au 6 juin 20265**

55 élèves : 1 classe CP/CE1 et 1 classe CE2/CM1/CM2

Parcours éducatif

Atelier Astronomie avec **Sébastien Sanz**

Je découvre les traces des animaux et soirée trappeur avec **Gilles Lemaire**.

Les plantes tinctoriales avec **L'association La Sève**

Atelier Laine : du mouton au fil avec **François Vieillard**

Atelier artistique avec **Sophie Truant**

Ces deux classes, sont parties à la recherche des traces d'animaux et ont pu profiter d'une journée d'initiation à l'astronomie.

Par ailleurs, la veille, ils ont expérimenté la laine, notamment le cardage, qui a permis d'obtenir de jolies mèches évoquant des nuages.

Forts de ces découvertes, les élèves ont conçu des boîtes pop-up sur le thème "la tête dans les nuages".

L'ensemble des 55 boîtes, sur les deux classes, a ainsi formé un mur coloré et poétique, qui peut désormais prendre place au sein de l'école.



Séjours Art d'Eco proposés aux scolaires

9 - LE DISPOSITIF ÉCOLE ZIGZAG

La Galerie ZIGZAG et l'association La Source Garouste-Villarceaux se sont associées pour présenter une exposition de 15 productions artistiques des enfants réalisées lors des ateliers menés par différents artistes.

Trois lithographies de Gérard Garouste, fondateur de La Source Garouste, ont été également exposées.

Des créneaux pour une heure de visite avec médiation ont été proposés aux enseignants des écoles, collège et Lycée de Vauréal.

4 établissements scolaires - 12 classes - 169 élèves de primaire - 170 Lycéens - 9 Enseignants et 14 Accompagnateurs

Retours des enseignants

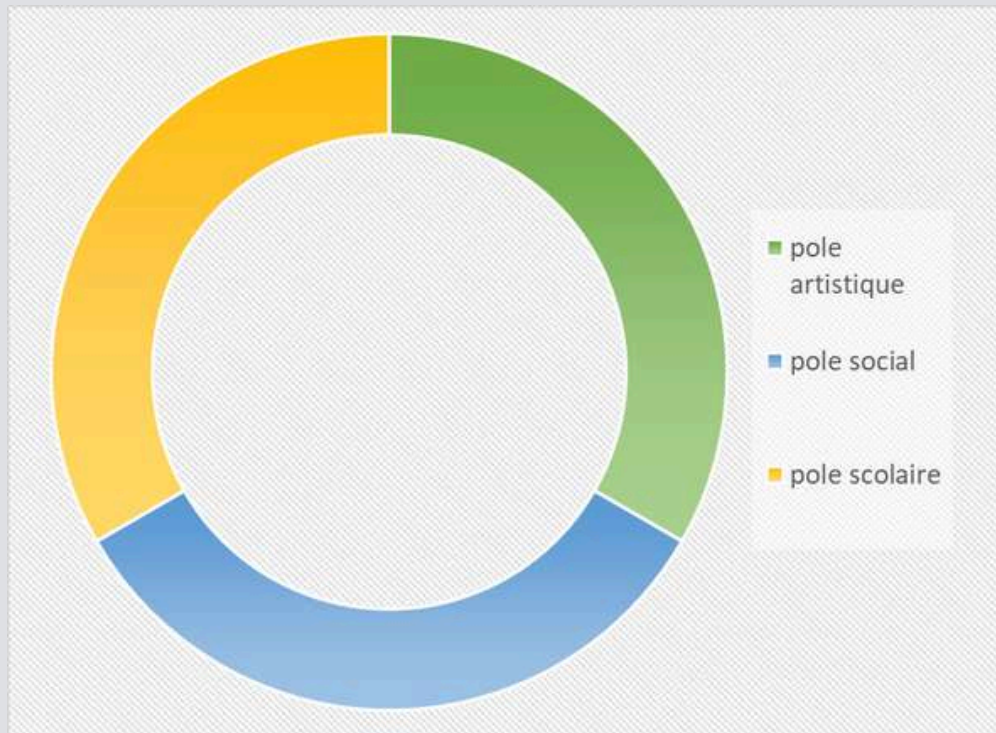
“Avec les étudiants nous avons apprécié cette exposition. Ce qui a le plus retenu notre intérêt, ce sont les démarches créatives qui ont été déployées et les liens avec les arts appliqués et notre formation design objet matériaux comme le travail de Ludovic Brosse. Des échos peuvent se faire autour des thèmes de mémoire des 3ème année ce qui est particulièrement intéressant concernant la phase de recherche qu'ils mènent actuellement sur l'état de l'art.”

Estelle Raguideau et Sophie Perdriel - Equipe des enseignants DNMADE





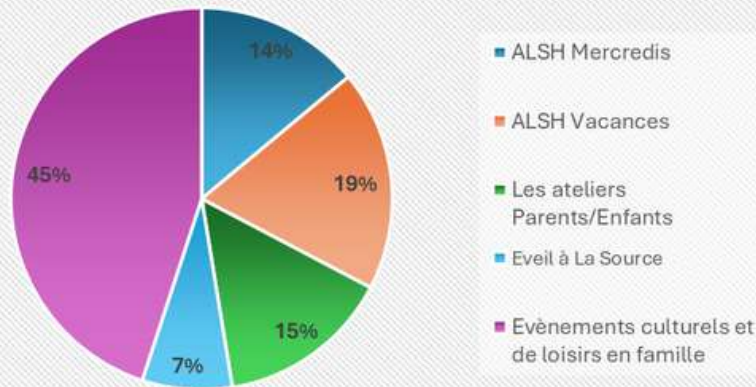
Médiation culturelle à La Galerie Zigzag auprès des élèves de la Ville de Vauréal (95)



Données Quantitatives & Financières

PÔLE SOCIAL & ATELIERS ARTISTIQUES

Fréquentation des actions en NB de personnes

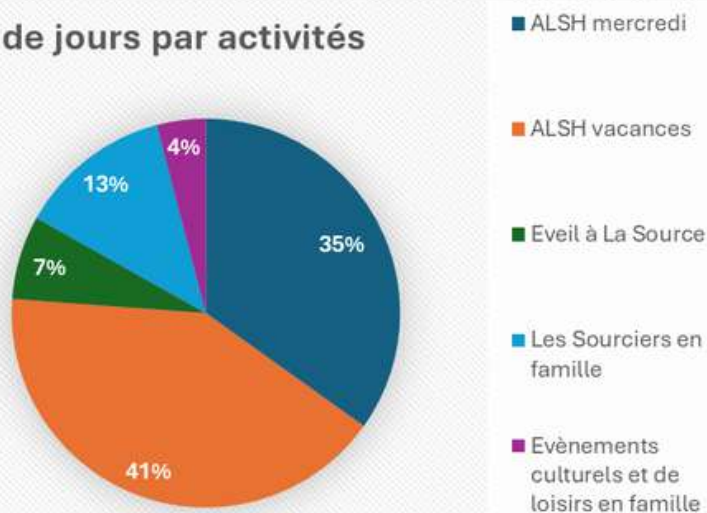


Les évènements culturels et de loisirs attirent toujours beaucoup de familles, bien souvent sur plusieurs générations. Pour ces sorties une attention particulière est portée sur la volonté et l'implication des familles dans l'organisation. Cette année, une rencontre inter-centres de loisirs concernant plus de 100 enfants, modifie la fréquentation de l'activité.

La fréquentation des ateliers du mercredi et des vacances scolaires est régulière et répond à une forte demande, toujours avec le souci de mixité sociale au sein des ateliers.

Le dispositif « Sourciers en famille », ateliers parents/enfants, a été proposé cette année sur des séances modulables de 2 à 4 jours en fonction de la demande des habitants du territoire et rencontre.

NB de jours par activités



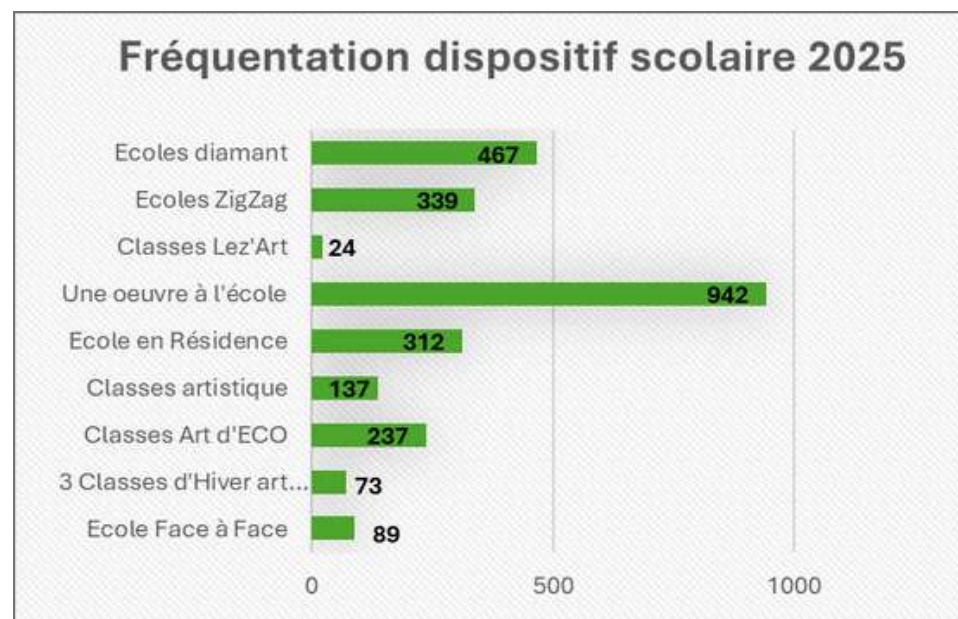
Le nouveau dispositif "Éveil à la Source" destiné aux tout-petits et leurs parents à rencontré un franc succès.

Concernant le nombre de jours par activités, le dispositif « ALSH vacances » est le plus représenté, avec des ateliers à chaque période des vacances. Cette action mobilise en nombre les salariés, artistes et bénévoles de l'équipe.

Les sorties familiales, très fréquentées en nombre de participants, représentent peu de jours d'activité.

Par rapport aux données de 2024, nous constatons **une augmentation de l'activité** (155 jours d'activités en 2024/172 en 2025) grâce notamment à la mise en place du nouveau dispositif Éveil à la Source

PÔLE SCOLAIRE



L'année 2025 a été particulièrement riche en projets artistiques et en aventures humaines. Nous retenons que la co-construction avec les équipes éducatives, les artistes et les conseillers pédagogiques constitue un véritable gage de qualité pour les projets menés. Les retours des enseignants soulignent l'importance de l'accompagnement à la mise en place des projets et de la gestion logistique assurée par l'association, permettant une grande fluidité et un allègement significatif de leur charge de travail.

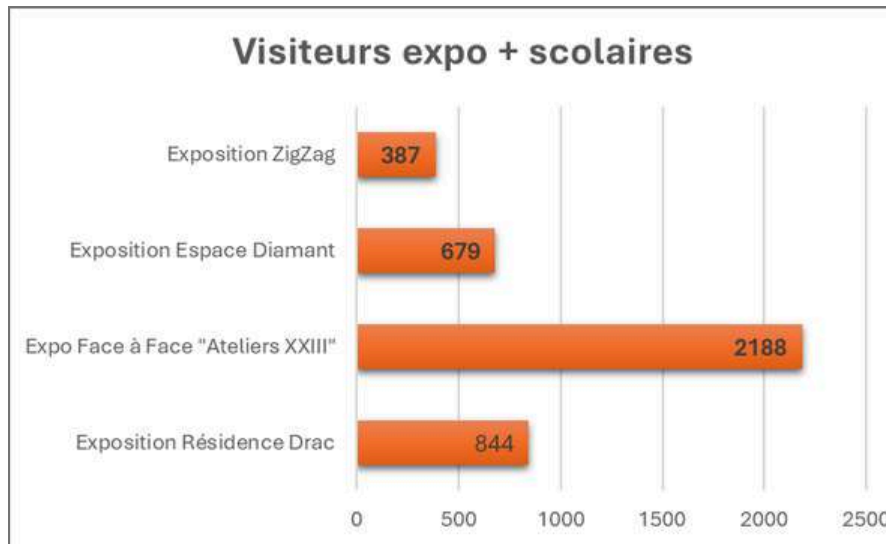
À travers ces 9 dispositifs scolaires, l'association poursuit son engagement en faveur de l'accès à la culture pour tous les élèves, sur l'ensemble de son territoire d'intervention.

À la suite d'une coupe budgétaire d'importance, nous regrettons d'avoir dû réduire de manière significative le dispositif « École en face à face », qui rencontre chaque année un grand succès. Nous continuerons néanmoins à œuvrer afin de préserver la qualité et la pérennité, à court et à long terme, de nos projets artistiques et culturels auprès des écoles de notre territoire, dans un contexte qui nous invite à redoubler de créativité et de coopération.

Le succès du nouveau dispositif École ZigZag confirme notre rôle et nos compétences en matière de médiation culturelle auprès d'élèves, tous niveaux confondus.

Nous remercions chaleureusement les enseignants, les artistes et les conseillers pédagogiques pour leur confiance, ainsi que l'Éducation nationale pour son soutien.

PÔLE RÉSIDENCE ARTISTE ET EXPOSITION



Notre grande exposition annuelle, Face à Face, demeure le temps fort de l'année, mobilisant pleinement l'équipe et valorisant le dialogue entre les productions des enfants et les œuvres des artistes accompagnants.

Les résidences d'artistes complètent cette dynamique en nourrissant un travail de fond tout au long de l'année, de la sélection à l'accompagnement des artistes, jusqu'à la mise en œuvre des ateliers.

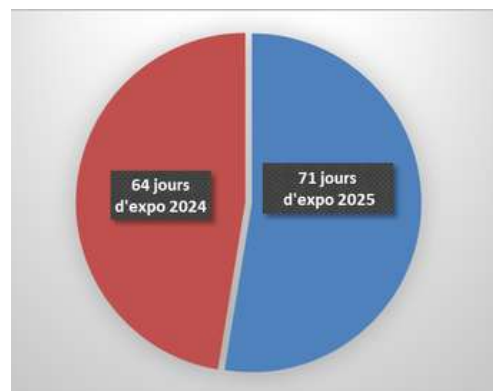
En 2025, 1 207 élèves, de la maternelle au lycée, ont pu bénéficier de ces dispositifs, témoignant de leur pertinence et de leur rayonnement sur le territoire.

Le développement d'expositions « hors les murs », notamment à l'espace ZigZag, avec le renforcement des partenariats avec le lycée Camille Claudel et les formations DNMADE, illustrent notre volonté d'ancrage local et de diversification des publics.

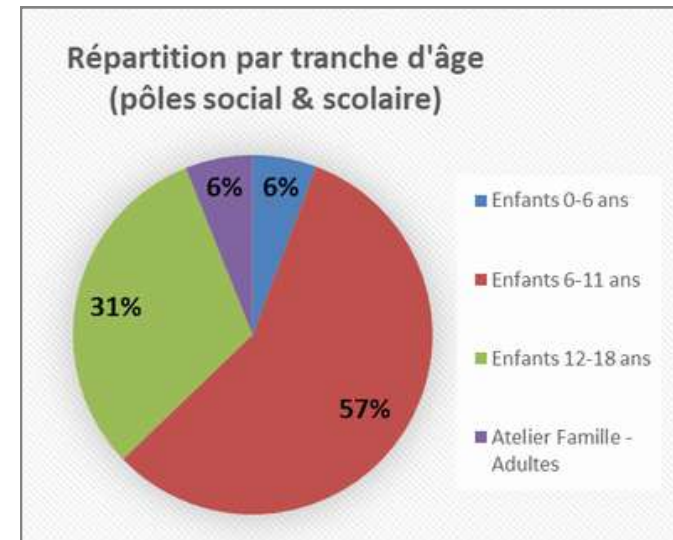
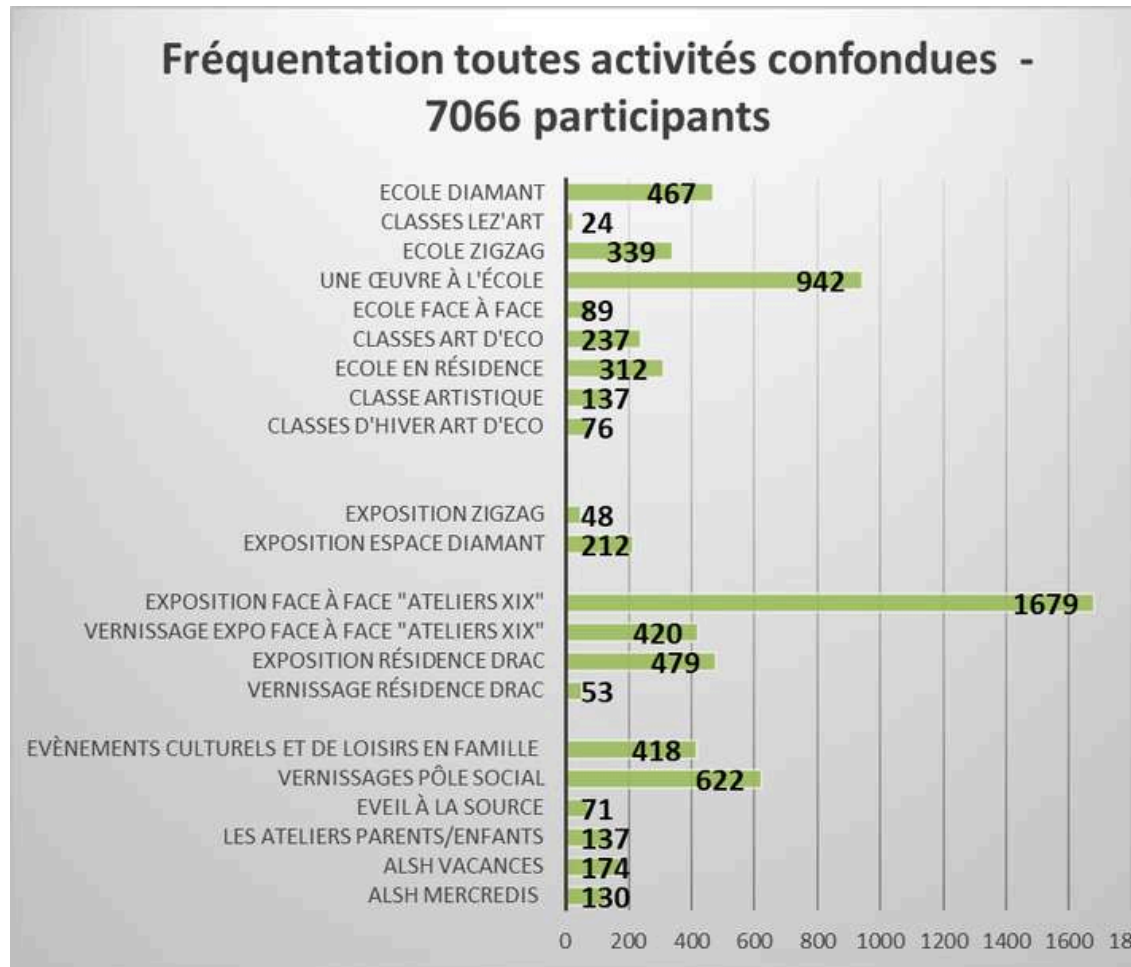
Toutefois, la fragilisation des moyens liés aux transports scolaires, accentuée par les restrictions budgétaires de l'Éducation nationale, constitue un enjeu majeur pour la pérennité de ces actions.

Face à cette réalité, l'équipe poursuit activement la recherche de solutions afin de garantir l'accessibilité des projets au plus grand nombre.

Le pôle artistique continue ainsi d'évoluer, porté par une ambition constante : favoriser la rencontre entre l'art et les publics, soutenir la création contemporaine et renforcer l'impact culturel et éducatif de La Source sur son territoire.



FRÉQUENTATION DE NOS ACTIONS



Sur l'année 2025, les actions de La Source Garouste – Villarceaux ont rassemblé **7 066 participants**, toutes activités confondues. Ce chiffre témoigne d'une forte attractivité du projet artistique et culturel, ainsi que d'un ancrage territorial solide auprès de publics variés (scolaires, familles, habitants, partenaires institutionnels).

La diversité des publics touchés et le succès des expositions témoignent de la pertinence du projet conjuguant éducation artistique, création et actions en direction des familles, et de son inscription durable dans la vie locale.

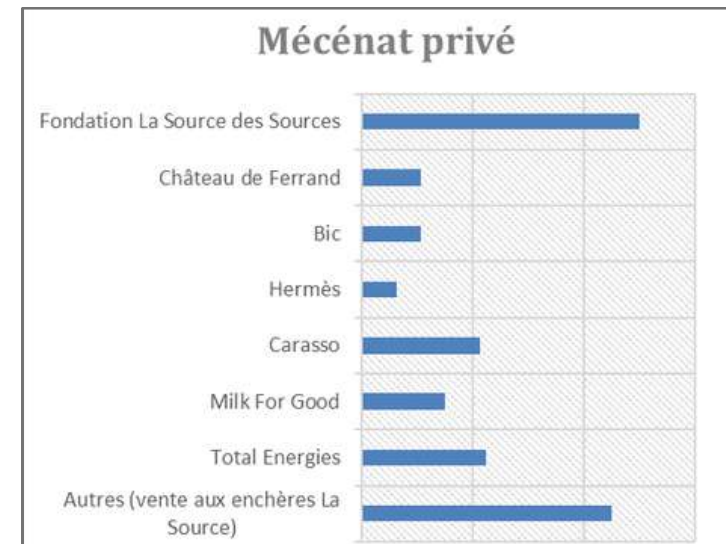
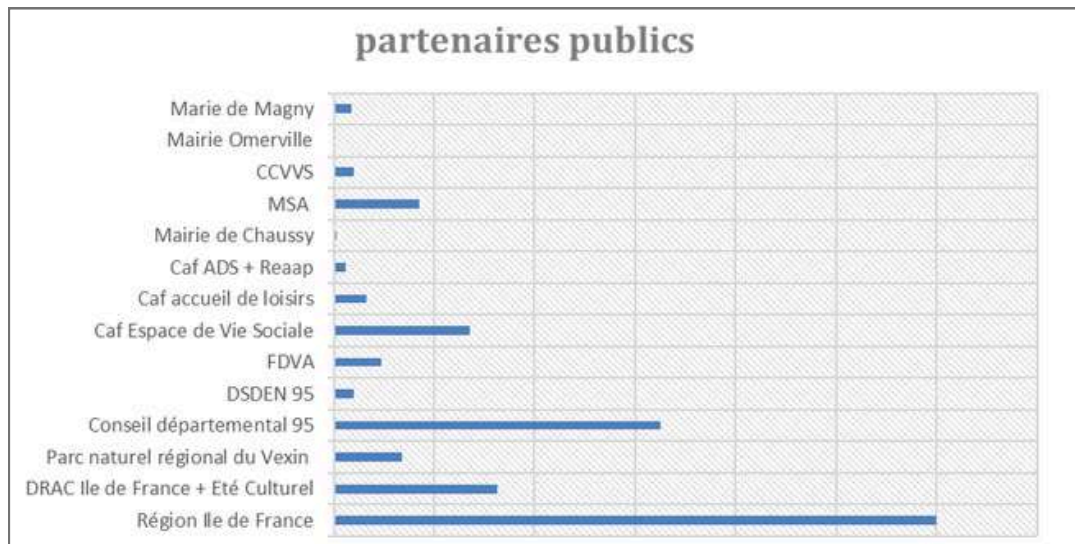
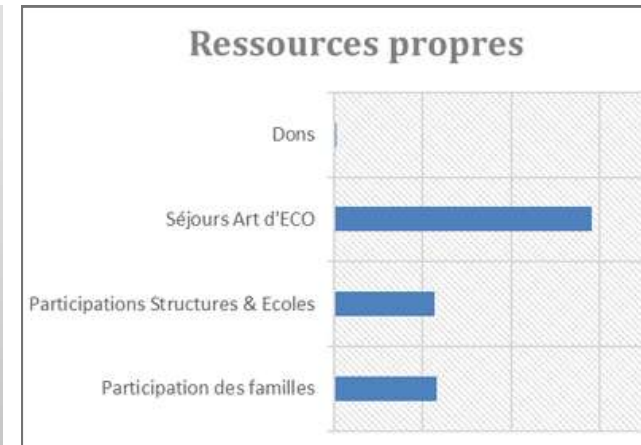
NOS PARTENAIRES FINANCIERS

Les ressources de l'association proviennent, en grande partie, des subventions publiques, elles représentent 77% des produits.

Depuis plus de 20 ans nous pouvons compter sur le soutien des institutions territoriales, partenaires de notre action.

Aussi, les ressources propres proviennent des familles, des structures et écoles mais également du mécénat.

Une attention toute particulière est menée conjointement avec le « pôle mécénat » de la Source Garouste pour trouver auprès des entreprises et fondations des fonds privés.



Partenaires publics

- Conseil Régional Ile-de-France
- Conseil départemental du Val-d'Oise
- Caisse d'Allocations Familiales du Val-d'Oise
- Direction Régionale des Affaires Culturelle Ile-de-France
- La Direction des services départementaux de l'Éducation nationale du Val-d'Oise (DSDEN 95)
- Le Service départemental à la jeunesse, à l'engagement et aux sports (SDJES)
- Communauté de communes de Vexin Val de Seine
- Communes de Marines, Magny-en-Vexin, Chaussy et Omerville
- Parc naturel régional du Vexin français
- Mutualité Sociale Agricole Ile-de-France (MSA)
- REAAP95

Partenaires privés

- Fondation de France
- Fondation La Source Garouste
- Association La Source Garouste
- Fondation TOTAL Energies
- Milk for Good
- Hermes
- Fondation CARASSO
- Les amis de la Source
- Bic
- Chateau De Ferrand
- Clairefontaine
- Pébéo
- ComeBack
- Mr Bricolage de Magny-en-Vexin

Partenaires Culturels

ECOSITE la Bergerie de Villarceaux

La fondation Charles Léopold Mayer pour le progrès de l'homme (propriétaire de l'ensemble du domaine de Villarceaux) a décidé de transformer l'ancien corps de ferme de la Bergerie, afin de réaliser une structure d'accueil et d'hébergement tournée vers la découverte, l'échange et la formation sur le développement durable.

Ce centre d'accueil reçoit en hébergement des classes, des groupes et des particuliers venant de tout le territoire.

Domaine de Villarceaux

Pour le développement et la dynamique culturelle, éducative et sociale du territoire du Vexin, la Source Garouste-Villarceaux participe à différentes actions culturelles organisées par le Conseil régional d'Ile-de-France, au sein du Domaine de Villarceaux.

Parc naturel régional du Vexin Français

L'association a établi des liens avec le Parc naturel régional du Vexin Français dans le but de promouvoir les actions artistiques et culturelles communes. Le Parc naturel régional du Vexin Français publie, dans sa brochure « les coulisses d'un territoire », la programmation des activités artistiques de l'association.

Bibliothèque Sans Frontière

Cette adhésion permet, grâce à de généreux donateurs, d'acquérir des ouvrages d'art de diverses institutions ou d'éditeurs qui lèguent un patrimoine livresque inexploité.

L'Opéra National de Paris

20 Places offertes par L'Opéra de Paris - participation des familles au spectacle "Notre Dame de Paris" de Roland PETIT à l'Opéra Bastille.

Partenaires sociaux

- **Territoire d'Action Sociale Pontoise-Vexin**

La nouvelle configuration de la carte des territoires a pour objectif de garantir un service à l'utilisateur à la fois proche et efficace.

- **Association la Sauvegarde95**

- **SESSAD Les feuillantines de Deuil-La-Barre**

Nous accueillons des groupes d'enfants accompagnés de leurs éducateurs et de leurs familles. Notre partenariat est en plein essor. Plusieurs réunions de concertation permettent d'envisager des projets intéressants.

- **Fédération des centres sociaux du Val-d'Oise**

A ce jour cet organisme nous soutient dans notre projet de renouvellement de l'EVS

- **Fédération des foyers ruraux du Val-d'Oise**

- **Espace Marianne 95**

Centre Social de Magny-en-Vexin, avec qui nous collaborons depuis sa création. Une nouvelle convention a été préparée avec la ville de Magny-en-Vexin et l'Espace Marianne pour définir des objectifs de travail et une subvention.

- **Collège Les Hautiers Marines 95**

Une convention de mise à disposition des locaux nous relie pour développer des actions, en faveur des Marinois.

- **Collège de Bray-et-Lû 95**

Un partenariat est instauré depuis deux ans pour le dispositif Lez 'Art et les visites scolaires vers les expositions de l'association La Source Garouste-Villarceaux.

Collège Claude Monet et Foyer Socio-Educatif de Magny-en-Vexin 95

Un partenariat durable avec le Foyer Socioéducatif du Collège est envisagé pour les années prochaines.

Association VIES (Vexin Insertion Emploi) à Vigny 95

En ce qui concerne le poste d'agent d'entretien de l'association, notre partenariat avec VIE se poursuit. Cette association favorise l'accompagnement à l'emploi de personnes isolées ou inactives depuis longtemps.

Association Cent familles, le Renan, MECS de Cormeilles en Vexin 95

Un lien s'est créé avec l'équipe qui construit des projets et inscrit des enfants dans nos ateliers les mercredis et pendant les périodes de vacances scolaires.



L'outil « Source », né de l'idée que la création artistique vient en soutien de l'Action Sociale et Educative, lutte contre l'exclusion sous toutes ses formes.

L'association se définit comme Fabrique de culture par la Région Ile -de- France et nous remercions la Région pour notre mise à disposition au sein du Domaine régional de Villarceaux.

L'espace de vie Sociale soutenu et validé par la Caisse d'Allocations Familiales du 95, a de beaux jours devant lui et il continuera de participer au dynamisme local en transversalité avec les différents acteurs et partenaires du territoire.
La communauté de communes Vexin Val de Seine pourra compter sur notre implication.

Nous remercions tout particulièrement les artistes, pour leur implication et l'apport de leurs univers créatifs qui ont sensibilisé chacun des participants.

Merci à l'équipe de La Source Garouste-Villarceaux qui construit chaque projet à la carte, de manière à prendre en compte les besoins de chaque personne et qui, au quotidien, est convaincue de l'ambition du projet SOURCE.

Merci à tous nos généreux partenaires et mécènes qui nous font confiance et qui nous soutiennent.





Groupe Ados des mercredis avec l'éducatrice spécialisée de La Source Garouste Villarceaux

Partenaires publics de La Source Garouste - Villarceaux



Partenaires privés de La Source Garouste - Villarceaux



Partenaires nationaux de La Source Garouste - Villarceaux



Partenaires culturels, éducatifs, et sociaux de La Source Garouste - Villarceaux



Les grands partenaires nationaux de La Source Garouste



L' Association La Source Garouste - Villarceaux

Domaine de Villarceaux - 95710 Chaussy
 Tel. 01 34 67 78 83 – 07 66 78 72 07
 Site : www.lasourcegarouste.fr
 Email : accueil.villarceaux@lasourcegarouste.fr
 @ villarceaux_lasourcegarouste

Vous remercie