

JUST A LITTLE LOVIN'

Un GN sur le désir, la peur de la mort et l'amitié



DOCUMENT PARTICIPANT·E·S



SOMMAIRE

1. SUJET ET THÉMATIQUES	3
Qu'est-ce que le GN ? Quel type de GN ?	3
Début des années 80 : lorsque le SIDA arrive à New-York	3
L'histoire de deux cercles d'amis	4
Thématiques abordées	5
2. QUI PEUT PARTICIPER ?	6
3. PERSONNAGES	7
Genre et race	7
Groupes Coeur et Cercle Social	8
Développement de personnage	8
4. COSTUMES	9
5. PHOTOS	9
6. META-TECHNIQUES	10
Sas musical	10
Hors-personnage	10
Look-down	10
Baisers	10
Nudité	11
Sexe	11
Black Box	13
Drogue et alcool	13
La Boisson Verte Magique de Kim et Kohana	13
La Loterie de la Mort	14
7. SÉCURITÉ	14
Code de conduite	14
Drogue et alcool	15
Mots de sécurité	15
OK check-in	15
Gestion de la sécurité émotionnelle des participant-e-s	16
Pièce de repos	16
Equipe Care	16
8. INSPIRATIONS ET DOCUMENTATION	17
9. INFORMATIONS PRATIQUES	18
Dates	18
Lieu	19
Participation aux frais	19
Linge de lit et de toilette	20
10. INSCRIPTIONS	21



1. SUJET ET THÉMATIQUES

Just A Little Lovin' est un GN sur **le désir, la peur de la mort et l'amitié**. Ce GN a été conçu par deux designers norvégien-ne-s, Hanne Grasmø et Tor Kjetil Edland. Il a été organisé de nombreuses fois depuis 2011, dont deux fois en France, en 2016 et 2022.

Qu'est-ce que le GN ? Quel type de GN ?

Un Grandeur Nature (ou GN) est une forme **collaborative** de théâtre d'improvisation. Chaque participant-e reçoit un personnage dont l'histoire et la personnalité sont décrites dans une fiche de personnage. C'est ce personnage qu'iel incarne physiquement pour la durée de l'événement et avec lequel iel interagira, durant les moments de jeu, avec les autres participant-e-s. À la différence du théâtre, il n'y a pas de public.



Dans ce GN, les participant-e-s priorisent la **création collaborative d'une histoire dramatiquement intéressante**, plutôt que de privilégier la compétition, la cohérence ou le réalisme (cette approche est appelée "narrativiste"). Les participant-e-s ont un fort pouvoir de co-création de l'histoire de leurs personnages. Et s'il peut y avoir des conflits entre les personnages, c'est de la **bienveillance** qui est attendue entre les participant-e-s.

Afin de favoriser la collaboration créative entre les participant-e-s, **ce GN est transparent**. Le contenu des fiches de personnages est accessible par tous les participant-e-s et les participant-e-s peuvent savoir des secrets que leur personnage ignore. La découverte des secrets n'est pas au cœur de ce GN, ils permettent, avant tout, de construire des situations dramatiquement riches pour les personnages.

Début des années 80 : lorsque le SIDA arrive à New-York

L'histoire se déroule aux États-Unis au début des années 80, parmi des communautés marginalisées et alternatives (gay, lesbienne, drag, spirituelles, libertines et polyamoureuses, mouvements pacifistes), dont les membres vont être confronté-e-s brutalement à l'arrivée du SIDA.

Deux groupes d'ami-e-s new-yorkais-es fêtent le 4 juillet au nord de la ville (dans l'ancien Centre de Réadaptation de Saratoga). Les seventies ont été des



années de libération des femmes, de rébellion de la jeunesse, de manifestations pacifistes et de légèreté sexuelle. L'Amérique est changée pour toujours mais le début des années 80 voit le retour du mouvement conservateur avec la présidence de Ronald Reagan. Les hommes gays migrent vers New York pour prendre part à la scène vibrante et hédoniste de Greenwich Village. Sans que personne ne s'en rende compte, le VIH commence à se répandre dans la ville. Un article du New York Times de l'été dernier évoque un "cancer gay", mais les causes demeurent inconnues.

Le GN se déroule lors de la fête du 4 juillet (fête nationale américaine) trois années de suite : en 1982, 1983, 1984. Il se déroule ainsi en trois Actes, sur 3 jours, un an étant censé s'écouler entre chaque Acte :

- **L'Acte 1** est centré autour du **désir**. Les personnages vivront des amours estivales dans une ambiance festive.
- **L'Acte 2** est centré autour de la **peur de la mort** qui se développe alors que les personnages commencent à être infectés.
- **L'Acte 3** est centré autour de **l'amitié** et du sentiment de **communauté** et de **solidarité** qui se crée face à la tragédie en cours.

Chaque matin, après le petit-déjeuner, une séquence symbolique permet de déterminer collectivement ce qui est arrivé aux personnages durant l'année écoulée entre deux actes.

L'histoire de deux cercles d'amis

Le GN suivra deux groupes sociaux : le cercle très gay de Mr. T et le cercle de Saratoga, des ami-e-s très proches survivant-e-s du cancer.

Pen et Mr. T

Le groupe gay et lesbien tourne autour de Terrence Thurlow (Mr. T, aussi bien pour ses ami-e-s que ses ennemi-e-s), un homme ouvertement gay, prospère, qui possède une agence publicitaire. Chaque année, le 4 juillet, il donne une fête pour ses amis, ses amants passés et à venir, ainsi que les nouveaux venus de la scène gay qu'il trouve suffisamment intéressants pour être invités. C'est une fête où tout le monde rêve de venir.

Un sous-groupe lié à la fête de Mr. T est celui qui comprend les lesbiennes les plus en vogue de New York. Elles ont été invitées par Pen, l'amie et secrétaire de Mr. T. De nombreuses sous-culture gay sont représentées à cette fête, depuis les gays cuir jusqu'aux activistes, en passant par les intellectuels.



Le Pacte de Saratoga

Au nord de New York, non loin de la petite ville de Saratoga, se trouve ce qu'était le "Centre de Saratoga pour l'Espoir et la Guérison", un centre de réadaptation pour jeunes gens atteints du cancer. Le cœur de ce groupe est constitué de personnes s'étant rencontré-e-s au centre à l'adolescence et qui sont resté-e-s en contact depuis. Joani, Kohana et Kim sont les leaders informel-le-s du groupe, qui ont pris l'initiative d'écrire le Pacte de Saratoga : un rituel au cours duquel tou-te-s se promettent de rester ami-e-s et de vivre leur vie pleinement.



Après la fermeture du centre il y a cinq ans, ce groupe d'ancien-ne-s patient-e-s lié-e-s par le Pacte commença à s'y rassembler tous les 4 juillet. Chaque année, le groupe se retrouve pour renouveler le pacte d'amitié. Le reste du groupe, ce sont les compagnes et compagnons des survivant-e-s du cancer. Comme dans de nombreux groupes d'ami-e-s proches, les relations amicales et amoureuses sont entremêlées et rendent parfois les choses compliquées. Ces jeunes survivant-e-s ont appris à profiter pleinement de la vie. Certain-e-s visitent fréquemment des lieux pour esprits libres, tels que des clubs échangistes et d'autres pratiquent des formes alternatives de spiritualité. Le groupe de Saratoga représente l'Amérique alternative des années 80.

L'année dernière, Mr. T a décidé de fêter le 4 juillet hors des murs de la ville et a demandé à sa secrétaire Pen de trouver un endroit isolé, proche d'une rivière, mais qui reste accessible depuis New York. Mr. T a donc loué une partie de l'ancien centre de Saratoga. En cette année 1982, les deux groupes retournent à Saratoga. L'année dernière, la séparation entre les deux fêtes était plutôt nette mais les frontières ont commencé à devenir floues avec l'avancement de la nuit. La convergence s'accroîtra probablement cette année.

Thématiques abordées

Tous les participant-e-s feront l'expérience des trois thèmes principaux : **le désir, la peur de la mort et l'amitié.**

Au début du GN, ni les participant-e-s ni les personnages ne savent qui sera touché par le VIH, mais les vies de tou-te-s seront profondément affectées par l'épidémie. Les participant-e-s qui s'inscrivent doivent donc avoir conscience que **leur personnage peut mourir, peu importe leurs actions durant le GN** (Cf. META-TECHNIQUES > La loterie de la mort). Un autre personnage leur sera octroyé, le cas échéant.



Ce GN repose sur les relations interpersonnelles, les trajectoires de vie et la notion de communauté. A ce titre, **ce GN n'est pas "feel good"**, les personnages peuvent être aux prises avec des relations toxiques, des violences psychologiques, physiques et/ou sexuelles, des addictions, des troubles de la santé mentale. En outre, les différentes communautés peuvent être amenées à avoir des préjugés sexistes, homophobes, biphobes, transphobes les unes sur les autres. Cependant, l'équipe organisatrice tient à rappeler que **les préjugés et les conflits entre communautés ne sont pas au cœur du GN et doivent rester limités**. Qui plus est, les avis exprimés au cours du GN seront ceux des personnages et non des participant·e-s.

L'un des objectifs de l'équipe organisatrice est de faire en sorte que les participant·e-s se sentent suffisamment à l'aise pour pouvoir sortir de leur zone de confort et expérimenter pleinement ces thématiques, aussi bien en tant que GNiste qu'en tant qu'être humain.

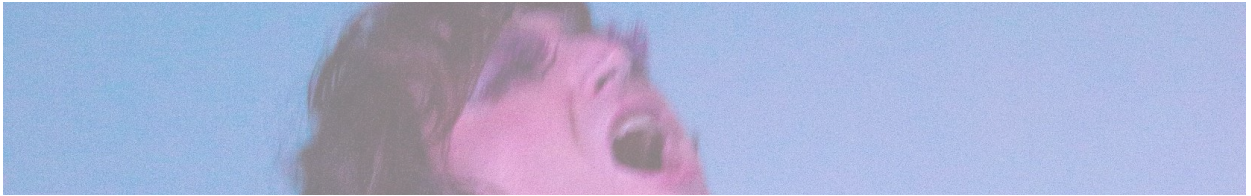
2. QUI PEUT PARTICIPER ?

Toute personne majeure et ouverte d'esprit est la bienvenue, quel que soit son âge, genre, origine, couleur de peau, orientation sexuelle ou expérience du GN. Au vu des thématiques abordées, les mineur·e-s ne seront pas accepté·e-s .

Du point de vue de sa conception, *Just A Little Lovin'* est un **GN gay-centré**. Avec l'arrivée du SIDA dans le monde occidental dans les années 80, la communauté gay a été frappée plus durement que d'autres parties de la société. Ce GN le reflète dans son histoire. Plus de la moitié des personnages seront des hommes et la plupart d'entre eux (mais pas tous) seront gay ou bisexuels. Pour des raisons d'Histoire, ce ratio ne sera pas modifié. En revanche, si les personnages sont genrés, **un personnage donné peut être incarné par n'importe qui, quel que soit son genre**. Une participante femme peut donc incarner un personnage homme, par exemple.

Même si vous n'appartenez pas à la communauté LGBTQIA+, vous êtes les bienvenu·e-s car les **thématiques de ce GN sont profondément universelles**. En outre, il existe des personnages cis-hétérosexuel pour toute personne qui n'aurait pas envie d'incarner un personnage gay ou bisexuel.

Si vous avez déjà joué ce GN, n'hésitez pas à revenir, il est aisément rejouable et vous donnera l'occasion d'une expérience différente !



ATTENTION

Just A Little Lovin' est un GN long (sur 5 jours) et émotionnel. Les participant-e-s peuvent expérimenter une porosité importante entre leurs émotions/expériences et celles de leur personnage.

Ainsi, les organisateurices déconseillent ce GN aux personnes ayant un trigger ou un passif difficile autour des thématiques abordées : **peur de la mort et de la maladie, perte de proches, désir sexuel, peur du rejet**. Ceci est tout particulièrement valable pour les membres des communautés concernées par ce GN, pour lesquels le risque de porosité est potentiellement accru.

Merci de vous inscrire en toute conscience et de ne pas vous faire souffrir inutilement !

3. PERSONNAGES

Genre et race

Sur ce GN les personnages sont genrés, mais un personnage donné peut être incarné par n'importe qui, quel que soit son genre. Les personnages transgenres sont rares et **la question de la transidentité n'est pas au cœur de la dynamique du GN**.

De même, la question de la race et du racisme n'est pas traitée dans ce GN, mais **les participant-e-s sont libres d'incarner des personnages racisés**, s'ils le souhaitent.

Groupes Cœur et Cercle Social

Chaque personnage commence son histoire en étant intégré dans un **Groupe Cœur**. Ces Groupes Cœurs servent comme structure dramatique et sont générateurs de relations profondes. Les personnages auront également des connexions en dehors de leur Groupe Cœur.

En plus de son Groupe Cœur, chaque personnage appartient soit à la fête de Mr. T, soit au Pacte d'Amitié de Saratoga. Chacun-e est aussi lié-e à son **Cercle Social**, ce qui désigne son milieu social ou sa





sous-culture, c'est-à-dire les personnes avec qui il ou elle passe son temps à New York.

Développement de personnage

Il est tout à fait possible de participer à ce GN en utilisant uniquement les éléments indiqués dans sa fiche de personnage. L'expérience montre toutefois que **développer son personnage permet de l'améliorer**.

Ce développement de personnage peut se faire en deux temps : avant le GN et sur place lors des ateliers pré-GN.

Après attribution des personnages, chacun-e aura accès à l'ensemble des fiches de personnages (partagées en ligne via GoogleDoc) et pourra développer son personnage, ainsi que ses envies et non-souhaits de GN. Vous pouvez aller lire les fiches des autres personnages ou vous réserver la surprise. **Quoique vous choisissiez, partez du principe que tout le monde ne les lira pas !**

Le développement des relations inter-personnages est collaboratif, en particulier au sein des groupes. Vous pourrez développer les relations existantes de votre personnage et, éventuellement, proposer des relations à d'autres participant-e-s. Néanmoins, n'imposez pas d'éléments à un-e autre participant-e, que ce soit une relation, ou une modification de son personnage. Négociez les interactions et mettez-vous d'accord. N'hésitez pas à refuser une proposition qui ne vous convient pas, ou qui vous met mal à l'aise, à n'importe quel moment. De la même manière, si quelque chose vous pose problème dans votre fiche, vous pourrez décider de ne pas tenir compte de ce qui vous gêne, en prenant soin d'informer les participant-es de votre groupe de cette modification.

Ce développement en amont n'est ni obligatoire, ni nécessaire pour avoir une bonne expérience lors du GN. Sur place, une partie du mardi et du mercredi sera entièrement dédiée à des ateliers de développement des relations de votre personnage avec les membres de son Groupe Cœur et de son Cercle Social. Si vous n'avez pas développé votre personnage en amont, ce sera l'occasion de le faire sur place.

4. COSTUMES

Amenez des **vêtements de style 80s** que porterait votre personnage, ainsi que tout accessoire qui vous semble intéressant. Il ne s'agit pas d'une reconstitution historique ou d'un concours de costumes.



Il est recommandé d'amener **deux ou trois tenues différentes**, car les trois Actes du GN se déroulent sur trois années consécutives. Par ailleurs, certains personnages mourront pendant le GN, donc certain·e·s participant·e·s seront amené·e·s à changer de personnage. Vous pouvez tout changer d'une tenue à l'autre, ou simplement changer de coiffure et de t-shirt, par exemple.

5. PHOTOS



Un·e photographe sera présent pendant le GN. Des photos sont susceptibles d'être prises par des personnages ou des organisateurices durant le GN. Si vous ne souhaitez pas être pris en photo, indiquez-le dès que possible, afin d'éviter perte de temps et risque d'erreur.

Après le GN, les photos seront partagées avec les participant·e·s uniquement. Toute diffusion (par exemple sur Facebook) à l'extérieur du cercle des participant·e·s n'est possible qu'avec **l'accord explicite des personnes reconnaissables à l'image**, et à condition de créditer le ou la photographe.

Les photos qui apparaissent dans ce document sont de Camille Thoniel.

6. META-TECHNIQUES

Ce GN propose l'usage de certaines méta-techniques. Leur but est de remplacer certains gestes réels afin de proposer des scènes intéressantes narrativement sans compromettre votre sécurité et votre bien-être. Vous trouverez des informations sur ces méta-techniques ci-dessous, et elles seront détaillées et testées lors des ateliers qui précèdent les actes du GN.

Sas musical

Le nom du GN *Just A Little Lovin'* a été emprunté à [une chanson de Dusty Springfield](#). C'est la chanson qui ouvre et qui clôt chaque Acte. Quand la musique s'arrête, l'Acte commence (ou se termine).

Hors-personnage

Un·e participant·e qui arrête temporairement de jouer son rôle est dite "hors-personnage". Discuter hors-personnage avec un·e membre de l'équipe organisatrice ou un·e autre participant·e est possible à tout moment, tant qu'on le



fait avec discrétion, à l'écart des autres participant(e)s. N'hésitez pas à préciser à votre interlocuteur-ice lorsque c'est le cas. Faire régulièrement le point hors-personnage avec d'autres participant-e-s sur le déroulement du GN est encouragé. Une pièce "Hors-personnage" est disponible en cas de besoin (voir "Sécurité" ci-dessous).

Look-down

Un-e participant-e qui garde sa main devant son visage (comme une visière) et baisse les yeux indique ne pas souhaiter d'interactions actuellement, que ce soit par volonté de quitter une scène qui le/la met mal à l'aise ou parce qu'il est en discussion hors personnage. Son personnage est temporairement ignoré par les autres. Ceci n'entraîne évidemment aucune conséquence pour le personnage.

Baisers

Les participant-e-s de ce GN peuvent s'embrasser sur les lèvres. Lorsqu'on souhaite embrasser quelqu'un-e, on penche lentement son visage vers le sien et on établit un contact visuel. **On attend un signe d'assentiment avant d'embrasser et on y va progressivement.** Si le personnage ne souhaite pas être embrassé, il suffit de faire "non" de la tête. Si le personnage souhaite être embrassé mais pas le/la participant.e, il suffit de poser ses pouces sur la bouche de l'autre et d'embrasser ses propres pouces. Il est aussi bien sûr possible que la-e participant-e refuse mais pas la-e personnage ; n'hésitez pas alors à préciser que c'est le cas et calibrez ensemble une potentielle alternative.

Nudité

Sur ce GN, chacun-e peut exposer son torse nu, mais pas son sexe. Merci de garder à minima vos sous-vêtements.

Sexe

Nous attendons du cadre de ce GN qu'il rende naturelle l'intimité physique entre un grand nombre de personnages. Il est donc important que vous soyez à l'aise pour **définir vos limites physiques** avec vos partenaires avant le GN ainsi que durant le GN pour pouvoir les ajuster si besoin.

Pour proposer à un-e autre participant-e de jouer une scène de sexe, il suffit de lui tendre une plume rose, qui symbolise la demande. Si l'autre participant-e prend la plume, c'est une acceptation. Sinon, c'est un refus de la plume et le GN se poursuit comme si de rien n'était.

Si la plume est acceptée, les participant-e-s échangent hors personnage pour se calibrer. Cette **phase de calibration est obligatoire** pour chaque acte sexuel



même si vos personnages en ont déjà eu, elle permet de négocier quelle méta-technique sera utilisée, d'exprimer vos préférences, vos souhaits et objectifs pour la scène, ainsi que vos limites physiques et émotionnelles.

Dans le cadre du *Just a Little Lovin'*, les scènes érotiques et sexuelles pourront être simulées de différentes manières, décidées ensemble lors de la calibration.

La méta-technique conçue pour ce GN nécessite la présence d'un phallus en bois rose, héritage du prisme gay-centré de ce GN.

Cependant, ce phallus est considéré comme "gender-free", c'est-à-dire qu'il peut être utilisé pour simuler une sexualité hétéro, lesbienne ou gay.



- Vous pouvez décider d'utiliser une approche assez impliquante physiquement :
 - Contacts entre le phallus rose et des parties du corps des participants (hanches, jambes, mains) pour simuler la pénétration
 - Se mettre derrière l'autre participant-e et lui attraper les hanches ou les épaules pour **imiter** une sodomie
 - Accompagner la tête du ou de la participant-e pour **imiter** le mouvement d'une fellation
 - Ces gestes peuvent être accompagnés de sons simulant du plaisir
- Vous pouvez également choisir d'opter pour des gestes plus symboliques :
 - Décrire la scène en tenant à deux le phallus rose
 - Passer le phallus rose sur les mains ou les bras de votre partenaire
 - Frotter deux phallus roses entre-eux
 - Décider d'un fondu au noir sans description explicite ni d'imitation d'acte

Quelque soit la méta-technique choisie, les participant-e-s devront respecter les limites négociées plus tôt.

Une fois la scène finie, les participant-e-s font chacun un monologue qui consiste à dire les pensées du personnage à la fin de la scène. Les personnages n'entendent pas ces pensées mais les participant-e-s, oui. Une fois les monologues terminés, les participant-e-s reprennent le cours normal du GN.

Plumes et godes sont fournis. Des ateliers seront dédiés à l'explication de cette méthode de simulation, que les participant-e-s auront l'occasion de tester avant le GN.

Certains lieux comporteront des images et vidéos sexuellement explicites, notamment un Donjon BDSM.



- **Attention** : nous parlons bien ici de **simulation, pas de véritable acte sexuel**. Aucun contact physique n'est obligé, et vous n'avez pas à toucher les parties génitales des participant-e-s. Tant que vous gardez vos sous-vêtements, la nudité partielle est autorisée.
- Concernant les moments hors personnage, par égard pour les autres participant-e-s ainsi pour l'équipe d'organisation, **nous vous demanderons de ne pas avoir de véritables rapports sexuels durant l'évènement**. Que certaines situations provoquent du désir est tout à fait normal, mais nous vous demandons de ne pas agir dessus dans la mesure du possible.

Black Box

Cette pièce, en libre accès, permet aux participant-e-s de s'extraire de l'unité de temps et de lieu, en jouant par exemple des scènes de flashbacks, des futurs possibles, ou encore des rêves. **Son utilisation est vivement encouragée.**

Pour proposer à un-e autre participant-e de jouer une scène dans la Black Box, il suffit de lui tendre une plume noire. Si l'autre participant-e prend la plume, iel accepte. Sinon iel ignore la plume et le GN se poursuit comme si de rien n'était. Une fois dans la Black Box, les participant-e-s se mettent brièvement d'accord sur les circonstances de la scène, puis la jouent. Ce type de scène dure typiquement 5 minutes. Une fois terminée, les participant-e-s quittent la pièce et reprennent leur rôle normal.

L'équipe organisatrice est à la disposition des participant-e-s pour jouer des rôles secondaires dans les scènes de Black Box si nécessaire.

Si la Black Box est occupée, chacun-e peut temporairement transformer sa chambre à coucher en Black Box grâce aux panneaux prévus à cet effet.

Drogue et alcool

La drogue et l'alcool consommés par les personnages seront **simulés** par des gélules vides, du sucre-glace et du jus de pomme (fournis par l'équipe organisatrice). L'effet de ces substances sur son personnage est laissée à l'appréciation de chacun-e.



La Boisson Verte Magique de Kim et Kohana



La Boisson Verte Magique est une tradition que les Amis de Saratoga ont depuis longtemps. Aux alentours de minuit, Kim et Kohana serviront à tou-te-s (y compris les invité-e-s de Mr. T) leur Boisson Verte "Magique" pour épicer chaque soirée.

Cette méta-technique est l'occasion pour les participant.e.s de doubler l'intensité de leur arc narratif actuel, ou au contraire de faire prendre à leur personnage un virage à 180 degrés en explorant quelque chose de nouveau.

La Loterie de la Mort

À la fin de chaque Acte, les participant.e-s prendront part à un **tirage au sort** : la Loterie de la Mort. Lors de ce tirage au sort, chaque participant.e pourra doser la prise de risque de son personnage vis-à-vis du VIH (consciente ou non).

Les personnes tirées au sort seront emmenées à part dans une seconde pièce où un **second tirage au sort** aura lieu. Ce second tirage au sort déterminera si ces personnages succombent au VIH, sont infectés mais survivent, ou traversent d'autres épreuves liées à leur santé durant l'année qui sépare cet Acte du suivant. Ensuite, tou.te.s les participant.e-s se réuniront lors d'une cérémonie à la mémoire des personnages décédés.

Les deux tirages au sort seront théâtralisés, afin de représenter l'arbitraire du virus qui infecte des personnages de la communauté au hasard, et la peur qui s'empare des personnages, pour eux-mêmes et pour leurs proches.

L'équipe organisatrice aidera les participant.e-s dont le personnage est décédé à en créer un nouveau, bien intégré au GN.

Il n'est pas possible de s'exclure de cette mécanique.

7. SÉCURITÉ

La sécurité prime sur toute autre considération. En particulier, la sécurité des participant.e-s et des membres de l'équipe organisatrice prime sur l'immersion ou la plausibilité.



Code de conduite

Aucun harcèlement ou autre comportement violent ne sera toléré pendant le GN. Tout·e participant·e (même membre de l'équipe organisatrice ou cuisine) qui en agresse un·e autre, verbalement ou physiquement, pourra donc être exclu·e de l'événement. L'équipe organisatrice s'engage à traiter tout signalement au cours de l'événement avec sérieux et respect.

Qui plus est, l'association GNomancie qui héberge le JALL possède une [charte déontologique](#) sur laquelle l'équipe organisation pourra s'appuyer en cas de besoin.

Drogue et alcool

Toute consommation de substances psychoactives (y compris l'alcool) est interdite pendant le GN. Café, thé et tabac sont autorisés. Les participant·e·s peuvent apporter de l'alcool pour la soirée post-GN du samedi soir, tant que la consommation est **modérée**. De l'alcool et de la drogue factices seront fournis aux participant·e·s pour le GN.

Mots de sécurité

"Vert" : indique qu'on va bien. Peut aussi être utilisé comme question pour vérifier qu'un·e participant·e va bien.

"Jaune" : indique qu'on est mal à l'aise et qu'on exige que l'interaction en cours soit moins intense et ne s'éternise pas. **Ce n'est pas une suggestion.**

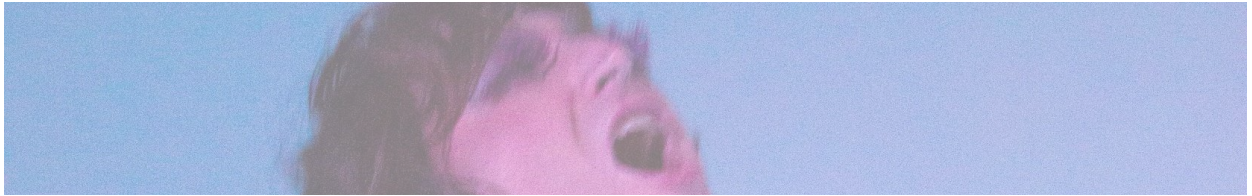
"Rouge" : interrompt immédiatement l'interaction en cours, par exemple en cas de danger ou de vif malaise. **Ce n'est pas une suggestion.**

L'utilisation des mots de code est **vivement encouragée**. Elle ne nécessite aucune justification et n'entraîne aucune conséquence pour le personnage. **La sécurité (tant physique qu'émotionnelle) et le consentement priment toujours.** Agir de manière graduelle et explicite facilite l'utilisation des mots de sécurité.

OK check-in

Il est parfois difficile de distinguer entre un·e participant·e qui joue la détresse et un·e participant·e réellement en détresse. Faire le signe "OK" avec sa main est une manière discrète de lui demander si tout va bien. La personne ainsi interrogée peut répondre :

- Soit en montrant un pouce levé : tout va bien



- Soit en montrant un pouce baissé ou en faisant “bof bof” de la main : ça ne va pas, il faut lui proposer de l’emmener en salle hors-jeu et a minima prévenir les organisateurs/l’équipe care

Gestion de la sécurité émotionnelle des participant-e-s

Vous êtes l’outil le plus efficace de votre sécurité émotionnelle. Même si ce GN peut être intense et prenant émotionnellement, nous vous demandons de faire des checks internes réguliers sur votre état en tant que participant-e. Si vous commencez à vous demander si vous vous sentez bien – vous, participant-e – ce n’est probablement pas le cas et vous méritez quelques minutes de pause dans la pièce de repos dédiée (cf. point suivant). Ce GN est long et potentiellement éprouvant, **ménagez-vous, physiquement comme mentalement.**

Parce que vous risquez d’être vous-même dans un état fortement émotionnel, nous vous demandons **d’éviter de prendre en charge la sécurité émotionnelle des autres participant-e-s** et de **les rediriger vers les orgas care**. De même, **ne demandez pas aux autres participant-e-s de vous gérer**, ils ne sont peut-être pas en état, quand bien même iels voudraient aider et bien faire. Certains d’entre-vous se connaissent hors jeu et pourraient avoir besoin de se parler de choses personnelles. Si vous devez parler à un-e autre participant-e durant les sessions en personnage, nous vous demandons de ne pas le faire directement mais de vous diriger vers un-e orga care qui vérifiera si le-a participant-e en question est émotionnellement disponible pour cela.



Pièce de repos

Une pièce de repos “hors-GN” est disponible pour tout-e participant-e qui souhaite s’extraire temporairement du GN et de son personnage. Vous trouverez, en libre-service, du thé, de la nourriture réconfortante, des couvertures, des casques antibruits. Si vous avez besoin de parler ou d’une présence, un talkie sera disponible pour contacter un membre de l’Équipe Care (cf. point suivant), afin qu’il puisse vous rejoindre.

Cette pièce étant faite pour se reposer et s’extraire du GN, nous vous demanderons de respecter le besoin potentiel de non-interaction des personnes présentes. Si vous discutez, essayez de parler d’autre chose que du GN en cours.



Equipe Care

Certains membres de l'équipe organisatrice seront là pour échanger avec vous en cas de besoin, il s'agit de l'**équipe care** dont les membres seront identifiés par un **brassard dédié**. Un talkie, disponible dans la pièce de repos, permettra de contacter un membre de l'équipe care à tout moment. Une personne de l'équipe care sera toujours présente sur le GN.

8. INSPIRATIONS ET DOCUMENTATION

Articles sur le contexte (en anglais) :

<https://www.avert.org/professionals/history-hiv-aids/overview>

<https://just-a-little-lovin.blogspot.com/2011/05/queer-america-in-70s-and-80s.html>

<https://just-a-little-lovin.blogspot.com/2013/03/young-people-and-cancer.html>

<https://just-a-little-lovin.blogspot.com/2012/05/alternative-lifestyles-70s-hippie.html>

Articles sur les différentes sous-communautés queers :

Lipstick lesbians et butches, p. 845

https://www.google.fr/books/edition/Encyclopedia_of_Women_in_Today_s_World/B50Jad7552MC?hl=en&gbpv=1&dq=isbn:9781412976855&printsec=frontcover

Bears : <https://www.them.us/story/what-is-a-bear-gay-slang-subculture-history>

He/him et they/them lesbians : <https://lesbianing.carrd.co/>

<https://scalar.usc.edu/works/urlf-project/hehim-lesbians>

Studs : <https://www.autostraddle.com/stud-lesbian/>

Articles sur le GN *Just A Little Lovin'* (en anglais) :

<https://nordiclarp.org/2015/07/13/love-sex-death-and-liminality-ritual-in-just-a-little-lovin/>

<https://nordiclarp.org/2016/04/15/play-gay-away-confessions-queer-larper/>

Films :

The Normal Heart

120 Battements Par Minute

Pride

Dallas Buyers Club

And the Band Played On

Crazy Sexy Cancer

Desperately Seeking Susan

Do the Right Thing

Hedwig and the Angry Inch

I like it Like That

Longtime Companion

Love! Valour! Compassion!

Manhattan

Hannah and Her Sisters



Torch Song Trilogy
Tootsie

54
Killing Patient Zero



Séries :

Fiertés
Pose
Angels in America
Tales of the City

Livres

[Stone Butch Blues](#) - Leslie Feinberg
[Jolis jolis Monstres](#) - Dufresnes Lamy
[N'essuie Jamais de Larmes Sans Gants](#) - Jonas Gardell

Musique :

Depeche Mode
Duran Duran
Gloria Gaynor
Grace Jones
Madonna
Michael Jackson

Prince
Sylvester
The Village People
Eurythmics
Queen
Soft Cell

The Cure
David Bowie
The Flirts
The Smiths
Chaka Khan
Donna Summer

9. INFORMATIONS PRATIQUES

Equipe organisatrice

Ce GN est organisé sous l'égide de l'association GNomancie.
Les organisateurs en amont du GN sont Ariane, Sei, JC et Bruno. D'autres membres rejoindront l'équipe. Des membres des communautés concernées par ce GN sont présents dans l'équipe organisatrice.

Dates

Le GN aura lieu **du 11 au 16 août 2026**.

Déroulement :

- Mardi 11 août aprèm : arrivée des participant-e-s **entre 12h et 14h30**
- Mardi 11 août après-midi et soir : ateliers (présence obligatoire, participation facultative)
- Mercredi 12 août matin et début d'aprèm : ateliers (idem)



- Mercredi 12 août vers 17h : début de l'Acte 1
- Samedi 15 août midi : fin de l'Acte 3
- Samedi 15 août : repos et fête/moment de décompression entre participant-es
- Dimanche 16 août : ménage (**participation obligatoire**) et départ une fois le rangement, ménage et chargement terminé

Lieu

Le GN aura lieu à la **MFR de Triac-Lautrait**, située au 16 route de Cognac, 16220 TRIAC LAUTRAIT, en Charente, entre Cognac et Angoulême.

Participation aux frais

PAF standard : 215 €

PAF solidaire : 135 € (nombre limité)

PAF sponsor : 295 €. Ces places permettent d'aider à financer des places à tarif solidaire.

Ces PAF pourront être payées en plusieurs fois. Un premier paiement est nécessaire pour valider son inscription. Il sera possible de faire un don libre pour aider au financement des PAF sponsorisées.

En cas de désistement d'un-e participant-e, la PAF ne pourra pas lui être remboursée, à moins que le budget après l'événement ne le permette.

Ce GN est à but non-lucratif. Aucun-e membre de l'équipe organisatrice n'est rémunéré-e.

Nourriture

La PAF inclut tous les repas du mardi soir au dimanche midi (inclus).

Tous les repas seront **végétariens** et prendront compte, dans la mesure du possible, des limitations alimentaires indiquées lors de l'inscription.

Accessibilité des lieux

Nous avons conscience qu'il n'est pas possible de décréter un lieu 100% accessible ou non, étant donné les critères et besoins spécifiques à chaque personne. Voici [le site internet de la MFR](#) pour vous faire une idée des lieux en fonction de vos potentiels handicaps. Qui plus est, la MFR possède [une préposée à l'accessibilité](#).



Sommeil

Les participant-e-s dormiront dans des chambres contenant entre 4 et 11 simples (parfois superposés). Les Actes se poursuivent la nuit, mais chacun-e est libre de dormir autant qu'il le souhaite pendant les Actes. **Le sommeil de chacun-e doit être respecté : le silence s'impose à tou-te-s dans une chambre où quelqu'un-e dort.**

Linge de lit et de toilette

Sont fournis uniquement, pour chaque lit : matelas, oreiller.

Chacun-e doit donc apporter son **linge de lit** et un **sac de couchage**.

Chacun-e doit également apporter son **linge de toilette**.

Langue

Le GN se déroulera entièrement en français. Une maîtrise rudimentaire du français oral est suffisante pour participer.



Parking

Le site dispose d'un parking, mais il est de taille limitée. Il est donc demandé aux participant-e-s de privilégier le covoiturage autant que possible.

Téléphone

Afin de favoriser l'immersion de chacun-e, merci de **laisser vos téléphones portables dans vos bagages**, en mode silencieux. Si vous devez absolument utiliser votre téléphone pendant le GN, faites-le dans les toilettes SVP.

Cigarettes

Des espaces dédiés seront prévus pour fumer. Pour le confort de tou-te-s, il sera interdit de fumer ailleurs.

Qui plus est, la MFR facture tout mégots qu'elle trouvera après notre passage !

Communication et contact avec l'équipe organisatrice

Les informations importantes seront communiquées aux participant-e-s par e-mail. Un groupe Discord sera également créé pour faciliter les échanges.

Pour toute question : gn.just.a.little.loving@gmail.com



10. INSCRIPTIONS

Le formulaire d'inscription se trouve dans le lien suivant : <https://docs.google.com/forms/d/e/1FAIpQLScVVNIJmSXvF8WnVlz0gdM-jNS3JqaA5sanO1hpuRq84K664g/viewform?usp=sharing&oid=113340954309643337404>

Dans le formulaire, il vous est demandé de sélectionner vos préférences de personnages. Pour ce faire, vous trouverez [ici](#) une brève présentation de chaque personnage, son cercle social et les triggers associés. En cliquant sur le nom de chaque personnage, vous accéderez à la fiche de personnage complète.

Une sélection des participant·e·s sera réalisée par tirage au sort, en privilégiant les préférences de personnage et en favorisant la participation des débutants. **Vous serez informés de votre participation au jeu et de l'attribution de personnage, début mars dernier délai**, par retour de mail avec un lien permettant de régler une partie ou totalité de la PAF.