



INFORME ICOVID CHILE

Pandemia sigue creciendo, acelerándose en Región Metropolitana y centro sur del país. Camas UCI a nivel crítico

11 de marzo 2021*

Comentario General

Esta semana a nivel nacional el número de contagiados nuevos diarios promedio ha superado los 4300, cifra que sobrepasa el valor máximo de enero 2021 y que es similar a los valores que tuvimos la primera semana de junio del 2020. Vemos un aumento significativo en el número de nuevos contagiados, de aproximadamente 380 nuevos casos diarios en promedio entre esta semana y la anterior. Este aumento se ve impulsado principalmente por las regiones Metropolitana, Maule, Biobío, Los Ríos, O'Higgins y Los Lagos. Es particularmente preocupante el caso de la Región Metropolitana que tiene un número de nuevos casos equivalentes al 65% del aumento total del país. Todas las regiones mantienen su carga en nivel crítico.

De igual forma, la transmisión está en nivel crítico a nivel nacional para casi todas las regiones del país a excepción de Tarapacá y Antofagasta. En orden decreciente, los R efectivos más preocupantes son los de las regiones Metropolitana, O'Higgins, Los Ríos y Maule.

El número total de test PCR informados por mil habitantes por semana aumenta a 17,6 (equivalente a 2,5 test diarios por mil habitantes, comparado con 2,3 test diarios la semana pasada), creciendo consistentemente desde mediados de febrero. Sin embargo, la proporción de test positivos respecto del total de test efectuados a nivel nacional también aumenta, llegando al 8,9% a nivel nacional. La zona centro sur del país (O'Higgins, Maule, Ñuble, La Araucanía y Los Ríos) junto a Tarapacá presentan la mayor proporción de test positivos durante la primera semana de marzo, todas en un nivel crítico (rojo) que requiere tomar medidas urgentes para mejorar. La Región Metropolitana, con un alto crecimiento y número de infectados, aumenta también su proporción de test positivos de 6,5% la semana pasada a 7,2% esta semana, a pesar de mostrar un aumento en el total de test (de 12,3 a 13,6 test por mil habitantes por semana).

La trazabilidad temprana a nivel nacional mantiene la tendencia que ha mostrado en las últimas semanas. Esto es, 68% de exámenes de laboratorio fueron informados antes de 24 horas a la autoridad sanitaria, proporción que ha mostrado un alza sostenida desde mediados de enero cuando solo 46% de los exámenes estaban siendo informados en ese plazo de tiempo. La proporción de casos que consulta antes de 48 horas desde inicio de síntomas se mantiene dentro de los rangos en los que ha oscilado desde inicios de octubre (53% a 60%), aunque muestra una leve baja respecto del informe anterior (54% versus 56%). Por su parte, la proporción de casos que demoraron menos de 72 horas en ser confirmados a la autoridad sanitaria no supera el 50% (46%) y mantiene la leve tendencia al alza que se observa desde mediados de enero cuando estaba en 40%. A nivel regional, se sigue observando gran heterogeneidad, con cifras especialmente preocupantes para alguno de estos tres

* Este informe analiza datos hasta el 6 de marzo 2021

indicadores, en Atacama, Araucanía y Aysén. La región de Arica y Parinacota destaca positivamente con estos tres indicadores en proporciones superiores a 70% (color amarillo).

La disponibilidad de camas UCI a nivel nacional es, una vez más, un motivo de gran preocupación. La ocupación promedio semanal sigue subiendo y alcanza un nivel crítico de 93,5% (92,4% la semana pasada, 91,4% hace dos semanas). 13 regiones tienen un nivel de ocupación superior al umbral crítico de 85%, la mayoría muy por sobre ese nivel, como Antofagasta, La Araucanía, Valparaíso, Biobío, Metropolitana, Coquimbo, O'Higgins, Los Ríos y Maule. La proporción de ocupación de camas UCI con pacientes COVID-19 ha aumentado sostenidamente desde mediados de diciembre a nivel país. Luego de una estabilización durante febrero en torno al 57%, el promedio de la primera semana de marzo fue 60,3% y de los últimos tres días 62,0%. Estos altísimos niveles de ocupación de camas UCI limitan la movilidad de pacientes y, considerando la expansión sostenida de la pandemia a nivel nacional y el aumento en la proporción de ocupación de camas UCI por pacientes COVID-19, pueden tener consecuencias muy graves.

Notas:

*Es importante destacar que el reporte de ICOVID de esta semana no incluye casos confirmados no notificados, por lo que probablemente estamos subestimando el total de casos y también el R efectivo. A partir de la próxima semana vamos a considerar casos reportados notificados y no notificados para los informes ICOVID.

Tabla 1. Resumen de indicadores por región, icovidchile.cl

	Dimensiones e Indicadores					
	Dinámica de Contagio (28/02-06/03)		Testeo (27/02-05/03)	Trazabilidad (21-28/02)	Capacidad Hospitalaria (28/02-06/03)	
	R	Carga	Positividad casos	Examen y laboratorio	Uso camas UCI	Uso COVID 19 camas UCI (%)
NACIONAL						60,3
Arica						66,3
Tarapacá						77,3
Antofagasta						68,7
Atacama						37,2
Coquimbo						60,4
Valparaíso						58,8
Metropolitana						57,3
O'Higgins						66,7
Maule						68,5
Ñuble						61,4
Biobío						65,4
La Araucanía						64,2
Los Ríos						48,9
Los Lagos						65,5
Aysén						20,0
Magallanes						41,8

* Este informe analiza datos hasta el 6 de marzo 2021

Comentarios por Dimensiones

Dimensión 1: Dinámica de Contagios

Carga de Enfermedad: número de infectados por cada 100.000 habitantes

A nivel nacional, se observa que el número de nuevos contagiados ha aumentado significativamente esta semana. A nivel país, esta semana tuvimos aproximadamente 4.304 nuevos casos diarios promedio, significativamente mayor a los 3.924 de la semana anterior. Este aumento es de 380,8 nuevos contagiados diarios promedio esta semana. A nivel regional, ha habido un aumento significativo en el número de casos esta semana en la Región Metropolitana con 247,8; Maule con 82,9; Biobío con 49,1; Los Ríos con 42,3; O'Higgins con 40 y Los Lagos con 35 nuevos casos. A su vez, Tarapacá ha disminuido su número de nuevos casos en 44,4. Todas las regiones tienen su indicador de carga de color rojo (fuera de control).

Tasa de transmisión de COVID 19: Numero de reproducción efectivo

Esta semana, el R efectivo (R_e) se ha mantenido con un valor crítico a nivel nacional de aproximadamente $1,08 \pm 0,03$. Casi todas las regiones tienen un nivel de transmisión preocupante a excepción de Tarapacá y Antofagasta que han mantenido un número de reproducción relativamente bajo durante la última semana. Las regiones más preocupantes son la Región Metropolitana ($R_e = 1,16 \pm 0,05$), O'Higgins ($R_e = 1,14 \pm 0,07$), Los Ríos ($R_e = 1,13 \pm 0,07$) y Maule ($R_e = 1,11 \pm 0,06$). Las regiones de Atacama, Metropolitana, Maule, Los Lagos, Aysén y Magallanes han mostrado una tendencia al alza en su indicador de transmisión durante la última semana, lo que se interpreta como que el número de personas que cada infectado contagia en promedio, ha ido aumentando.

Resumen

A nivel nacional se observa que el número de nuevos contagiados ha aumentado significativamente. Todas las regiones tienen su indicador de carga en nivel crítico. Casi todas las regiones tienen su indicador de transmisión en nivel crítico, a excepción de Tarapacá y Antofagasta. Es particularmente preocupante la Región Metropolitana cuyo aumento en nuevos casos es de aproximadamente 247,8 (un 65% del aumento total nacional).

Dimensión 2: Testeo

El número total de test PCR informados por mil habitantes por semana aumenta a 17,6 (equivalente a 2,5 test diarios por mil habitantes, comparado con 2,3 test diarios la semana pasada). El total de test ha aumentado desde mediados de febrero, desde alrededor de 16,1 test por mil habitantes por semana el 18 de febrero a 17,8 test el 5 de marzo.

Sin embargo, la proporción de test positivos respecto del total de test efectuados a nivel nacional también aumenta, llegando al 8,9% a nivel nacional (de un 8,4% la semana anterior y valores en torno al 8% desde comienzos de enero). Las regiones con mayor proporción de test positivos durante la primera semana de marzo, todas en un nivel crítico (rojo) son Los Ríos (18%), La Araucanía (17,2%), Biobío (11,2%), Ñuble (11%), Maule (10,5%), Tarapacá (10,1%), O'Higgins (10%). De acuerdo con la definición de umbrales de ICOVID, esta proporción de test positivos requiere tomar medidas urgentes para mejorar. Coquimbo

también se acerca al 10% (9,5% esta semana comparado con 9% la semana pasada) y otras regiones en nivel naranja son Los Lagos (8,8%), Antofagasta (7,8%), Valparaíso (7,6%), Metropolitana (7,2%), Magallanes (7%) y Atacama (6,6%), lo que sugiere la necesidad de reforzar acciones en estas regiones. La Región Metropolitana, con un alto crecimiento y número de infectados, aumenta también su proporción de test positivos de 6,5% la semana pasada a 7,2% esta semana a pesar de un aumento en el total de test (de 12,3 a 13,6 test por mil habitantes por semana).

Dimensión 3: Trazabilidad

El rezago en la notificación de casos requiere que estos tres indicadores se calculen excluyendo datos de las últimas semanas y con cortes de fechas anteriores a los otros indicadores considerados en los informes ICOVID. Así, para este informe las fechas que abarcan estos indicadores son las siguientes: a) indicador de consulta temprana informa desde el 14 al 21 de febrero (2 semanas de rezago); b) tiempo de examen y laboratorio informa desde el 21 al 28 de febrero (1 semana de rezago) y c) confirmación temprana informa desde el 7 al 14 de febrero (3 semanas de rezago).

Consulta temprana

La proporción de personas que consultan y son identificadas de manera temprana (antes de 48 horas de iniciados sus síntomas) se mantiene en una cifra que no muestra grandes variaciones desde inicios de octubre. En la semana que se reporta en este informe, este indicador muestra una leve baja (54%) respecto del 56% que había mostrado en las tres semanas previas (24 enero-13 febrero).

13 de las 16 regiones se encontraban en nivel de riesgo naranja en la semana del 14 de febrero (proporciones de cumplimiento entre 40% y 60%). Las regiones de Arica y Parícuta y Valparaíso, así como Atacama, muestran las mayores proporciones de cumplimiento en este indicador. Lo contrario ocurre en La Araucanía, donde este indicador es el más preocupante, con 41% de cumplimiento y en disminución respecto a las semanas anteriores.

Tiempo de examen y laboratorio

Este indicador de trazabilidad temprana es el que ostenta la mayor proporción de cumplimiento a nivel nacional y en la mayor parte de las regiones del país. A nivel nacional alcanza el 68%, mostrando una tendencia al alza desde mediados de enero. Las regiones de Antofagasta, Maule, Biobío y Magallanes mantienen sus logros superiores al 80% con indicadores en verde, como se reportó en el informe anterior. Atacama es la única que sigue manteniendo este indicador en rojo, con solo 21% de los exámenes reportados antes de 24 horas a la autoridad sanitaria.

Confirmación temprana de casos

El indicador de confirmación temprana de casos es la suma de los tiempos de los dos indicadores recién descritos, desde el inicio de síntomas hasta que el Ministerio de Salud recibe la información sobre el resultado del examen PCR.

Este indicador se sigue manteniendo relativamente estable desde fines de septiembre, cuando cambió de color rojo a naranja, en cifras que bordean el 45% de cumplimiento, estando aún lejos de la meta de cobertura de 80% de notificación en un máximo de tres días, para tenerlo en color verde.

Solo una de las 16 regiones muestra este indicador en amarillo (Arica y Parinacota), mientras que en 12 regiones está en color naranja. Preocupan especialmente las regiones de Araucanía y Aysén que mantienen este indicador en rojo. Atacama, aunque también tiene la confirmación temprana en rojo, muestra mejoras en las tres últimas semanas de seguimiento de este indicador: 24%, 33% y 35%.

Dimensión 4: Ocupación Hospitalaria

Porcentaje de ocupación de camas UCI (mide capacidad hospitalaria total).

La disponibilidad de camas UCI a nivel nacional es, una vez más, un motivo de gran preocupación. La ocupación promedio semanal sigue subiendo, y alcanza un nivel crítico de 93,5% (92,4% la semana pasada, 91,4% hace dos semanas). 13 regiones tienen un nivel de ocupación superior al umbral crítico de 85%, la mayoría muy por sobre ese nivel. Las regiones en situación más extrema son Antofagasta (97%), La Araucanía (96,8%), Valparaíso (95,5%), Biobío (94,7%), Metropolitana (94,4%), Coquimbo (94,1%), O'Higgins (93,1%), Los Ríos (91,3%), y Maule (91%). Como sabemos, el gobierno ha adoptado un modelo de gestión hospitalaria centralizado a nivel nacional, y, por lo tanto, los pacientes pueden moverse de una región a otra. Sin embargo, estos altísimos niveles de ocupación de camas UCI limitan la movilidad de pacientes, y considerando la expansión sostenida de la pandemia a nivel nacional, son un motivo de gran preocupación.

Porcentaje de ocupación de camas UCI con pacientes COVID (mide demanda hospitalaria asociada a pacientes críticos COVID)

La proporción de ocupación de camas UCI con pacientes COVID-19 ha aumentado sostenidamente desde mediados de diciembre a nivel país. Luego de una estabilización durante febrero en torno al 57%, el promedio de la primera semana de marzo fue 60,3% y de los últimos tres días 62,0%, manteniéndose en un nivel considerado alto desde mediados de enero. Las regiones con las mayores proporciones de ocupación de camas UCI por pacientes COVID-19 en la semana del 28 febrero al 6 de marzo, son Tarapacá (77,3%), Antofagasta (68,7%) y Maule (68,5%). Otras regiones con este indicador por sobre el 60% incluyen Arica y Parinacota, Coquimbo, O'Higgins, Maule, Ñuble, Biobío, La Araucanía y Los Lagos. En los últimos tres días (7-9 marzo) hay tres regiones donde los pacientes COVID-19 representan más del 70% de las camas UCI: Tarapacá (79,7%), Coquimbo (73,6%), y Maule (70,8%), y el promedio nacional aumenta a 62%.

Tasa de variación semanal en hospitalizaciones COVID (mide la tendencia en la demanda hospitalaria total por pacientes COVID)

Este indicador sólo está disponible a nivel nacional y mide el cambio relativo en la demanda hospitalaria por pacientes COVID-19. Este indicador muestra valores positivos (crecimiento en las hospitalizaciones) desde el 3 de marzo, con un 8% de aumento el último día disponible (8 de marzo). Considerando los demás indicadores de hospitalización y el crecimiento de la

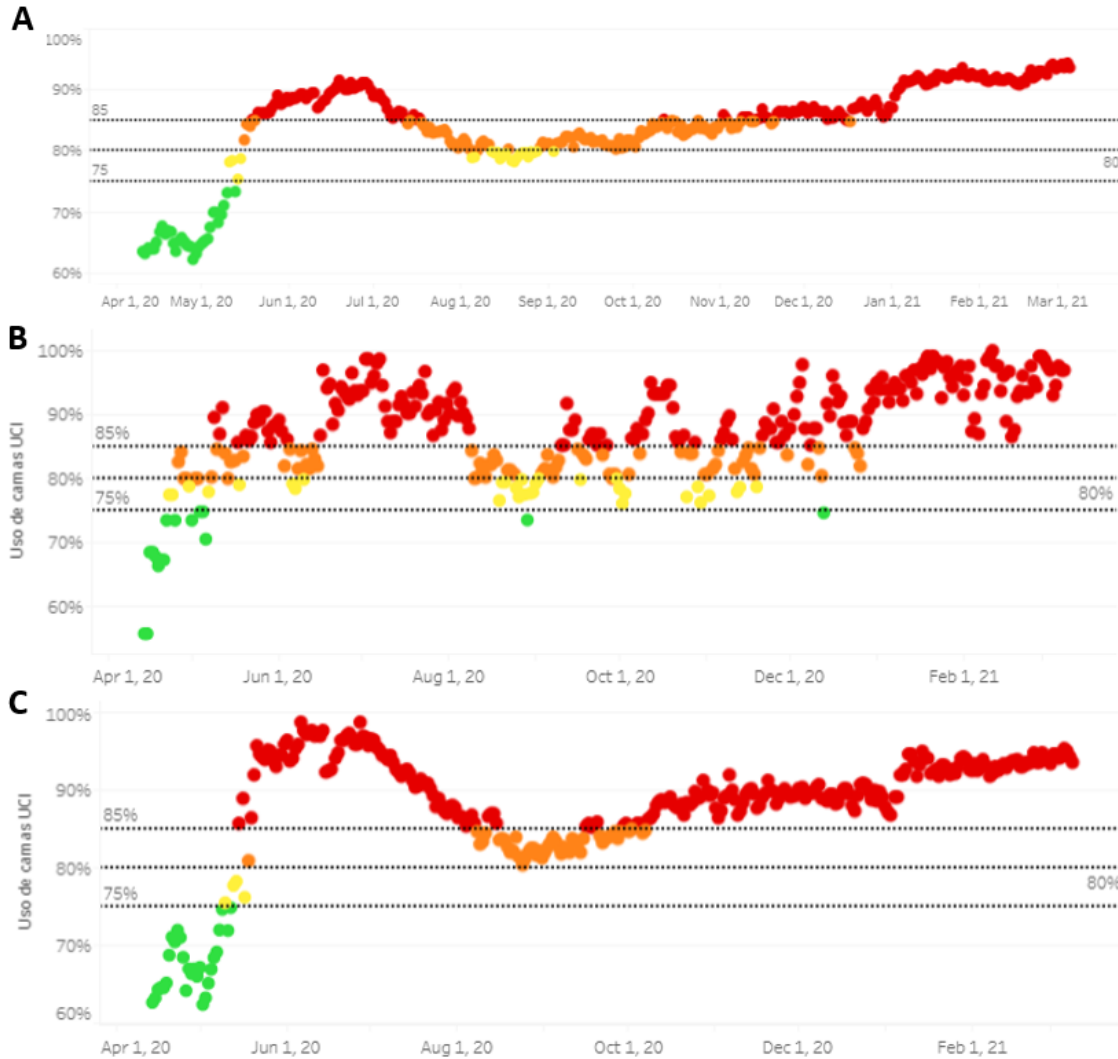
pandemia, este resultado es muy preocupante y creemos que debiese ser considerado con atención.

ICOVID Chile es un esfuerzo conjunto de la Universidad de Chile, la Pontificia Universidad Católica de Chile y la Universidad de Concepción, a partir de un convenio de colaboración con el Ministerio de Salud y el Ministerio de Ciencia, Tecnología, Conocimiento e Innovación. Este convenio, que nos permite tener acceso a datos recopilados por el Ministerio de Salud, como parte del seguimiento de la pandemia provocada por el virus SARS-CoV-2, tiene como objetivo contribuir al cálculo de indicadores que permitan entregar información clara y oportuna a autoridades, medios de comunicación, ciudadanía y comunidad científica para apoyar la toma de decisiones relativas a la pandemia y entender su evolución.

En la legislación vigente en Chile, estos datos están bajo la tutela del Ministerio de Salud de Chile y le corresponde a dicho ministerio la decisión de su distribución pública. Los investigadores de ICOVID Chile no utilizarán en forma privilegiada estos datos para llevar a cabo trabajos que generen publicaciones científicas o de otra índole, en la medida en que ellos no estén disponibles de forma pública para el resto de la comunidad.

ANEXOS

Gráfico 1. Porcentaje de ocupación de camas UCI a nivel nacional (A), Antofagasta (B) y Región Metropolitana (C) desde abril 2020 a 8 marzo 2021. La ocupación de camas UCI a nivel nacional se mantiene en un nivel altísimo, con un 94% de ocupación y la demanda por atención hospitalaria por casos COVID-19 va en aumento.



* Este informe analiza datos hasta el 6 de marzo 2021