

**ENCUESTA  
NACIONAL**

**BRECHA DIGITAL EN  
CONTEXTO DE COVID-19**




**¿CÓMO AFECTA LA  
PANDEMIA EN TU  
VIDA DIGITAL?**

**INFORME FINAL**

MEDIA  CHICAS





Desde **Media Chicas** y **Fundación Conocimiento Abierto**, lanzamos la **Encuesta Nacional sobre Brecha Digital en Contexto de Covid-19**.

Partiendo de la comprensión de un escenario previo donde las desigualdades de género se encontraban presentes en el ecosistema digital, el contexto actual impuso una mayor demanda de uso de las tecnologías para poder realizar actividades necesarias. Por eso, nos preguntamos:

**¿Cómo impactó la pandemia en la vida digital de las mujeres de nuestro país?**

**Compartimos en este informe el análisis final de los resultados obtenidos**



## Metodología

Se presentarán los resultados finales de una muestra obtenida de 600 mujeres encuestadas, de distintas provincias de Argentina.

La encuesta en cuestión fue difundida públicamente de junio a septiembre, mediante nuestros canales digitales.



## Introducción

### 2020, ¿un año con mayores brechas?

Durante el contexto de covid-19, comenzaron a evidenciarse con mayor énfasis aquellas brechas precedentes que existían en la cotidianidad de las mujeres en su vinculación con el ecosistema digital, junto a otras desigualdades históricas que también fueron impactadas.

Por ello, y para evidenciar esta problemática, desde esta investigación buscamos analizar los siguientes ejes, los cuales encontrarán desarrollados a continuación en este informe:

- Acceso a la tecnología: ¿cuáles fueron las principales barreras?
- Infraestructura tecnológica y su uso compartido
- Posibilidades de capacitación digital
- Uso del tiempo antes y durante el aislamiento
- Intervención del sector privado en contexto covid-19
- Políticas públicas de inclusión digital

# ¿Qué sucedió con el acceso a la tecnología?

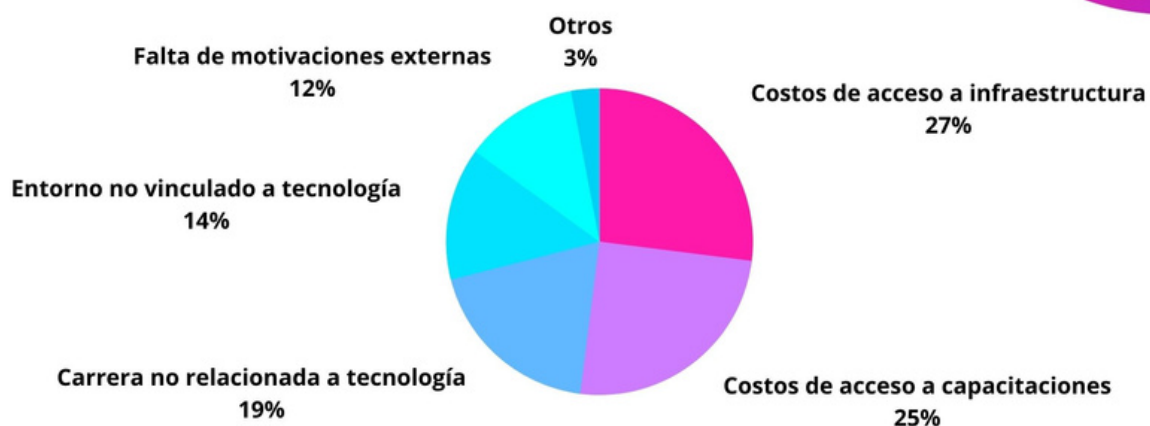


Las brechas de género en el ecosistema digital continúan siendo una problemática vigente, exacerbada por el contexto de pandemia generada por el covid-19 .

Aquí, el 53% de las mujeres encuestadas reconoció contar con un acceso limitado a la tecnología, lo que dificulta no solo su integración en un ecosistema digital creciente, sino limita sus posibilidades de crecimiento profesional y de desarrollo económico.

## ¿CUÁLES FUERON LAS CAUSAS DE ESA LIMITACIÓN?

ENCUESTA NACIONAL:  
BRECHA DIGITAL EN  
CONTEXTO COVID-19



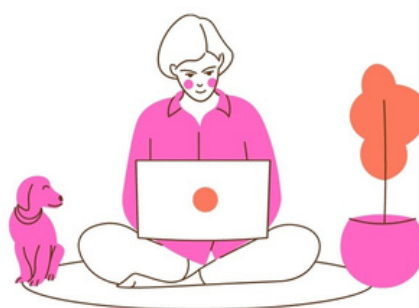
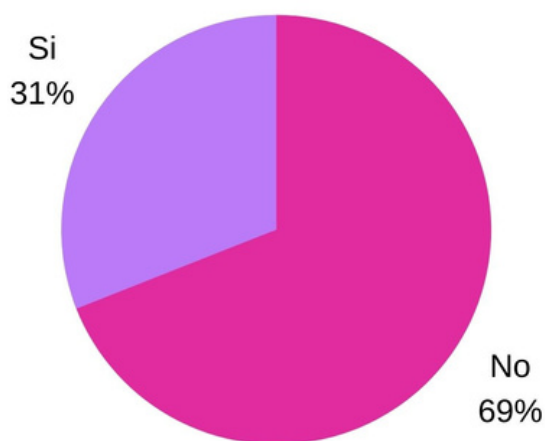
MEDIA CHICAS

De dicho porcentaje de mujeres encuestadas que vieron limitado su acceso a la tecnología, entre las principales causas asociadas a estos limitantes y/o barreras, fueron seleccionados los costos para acceder a la infraestructura tecnológica necesaria, por un 27% de las mujeres encuestadas, y los costos para acceder a capacitaciones, por un 25% de las mismas.

# Tecnología y uso compartido

## Encuestadas que compartieron dispositivos digitales con otras personas:

ENCUESTA NACIONAL:  
BRECHA DIGITAL EN  
CONTEXTO COVID-19



MEDIA CHICAS

El aislamiento social, preventivo y obligatorio determinado por la cuarentena impuso modalidades remotas de trabajo y de educación, siendo así la infraestructura tecnológica una necesidad básica.

Aquí, de las mujeres encuestadas, un 31% reconoció tener que compartir los dispositivos con los que cuenta para posibilitar la conexión de las o los integrantes de los lugares que habitan.

Ahora, aquellas mujeres que cuentan con hijas/os, reconocieron compartir los dispositivos en un mayor porcentaje. Así, un 54 % debió recurrir a ello para asegurar la continuidad de algunas actividades cotidianas.

**DE LAS MUJERES CON HIJAS/OS:**

**54%**

**COMPARTIERON  
DISPOSITIVOS QUE TIENEN  
CON ELLAS/OS.**



**ENCUESTA NACIONAL:  
BRECHA DIGITAL EN  
CONTEXTO COVID-19**

MEDIA  CHICAS



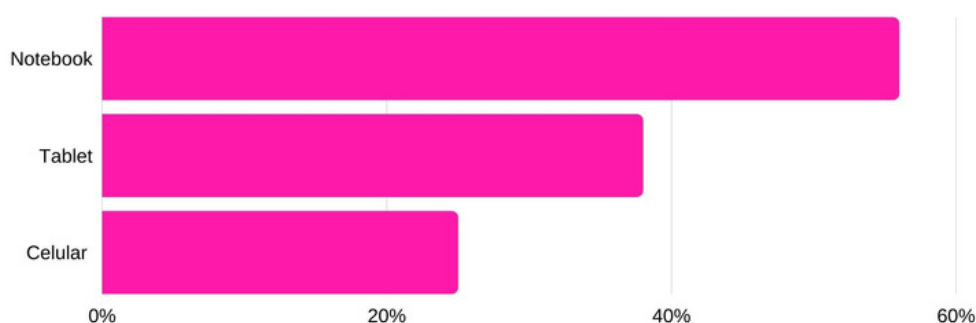
Y de las mujeres madres que respondieron compartir sus dispositivos, un 72% de aquellas tienen hijas/os menores de 12 años, y un 28% hijas/os mayores de 12 años.



Entre los dispositivos que más se compartieron, lideraron el ranking las notebooks, aquellas habitualmente más utilizadas para la realización de actividades cotidianas como el trabajo remoto o la educación en línea en este contexto.

### DE LAS MUJERES CON HIJOS/AS, LOS DISPOSITIVOS QUE COMPARTIERON FUERON:

ENCUESTA NACIONAL:  
BRECHA DIGITAL EN  
CONTEXTO COVID-19



MEDIA CHICAS

# Capacitación digital en contexto covid-19



La transformación digital acelerada impuesta por este contexto brindó la oportunidad o impuso la necesidad de desarrollo de habilidades digitales. Aquí, de acuerdo a los resultados obtenidos, y tal como lo anticipa el gráfico, un 79% de las mujeres encuestadas afirmó haberse capacitado durante el contexto de aislamiento social, preventivo y obligatorio, mientras que un 21% de ellas no lo realizó.

ENCUESTA NACIONAL: BRECHA  
DIGITAL EN CONTEXTO COVID-19

## DE LAS MUJERES QUE SE CAPACITARON, LO HICIERON EN:



MEDIA  CHICAS

Según la cantidad indicada anteriormente de mujeres encuestadas que si accedieron a capacitarse, un 56% lo hizo en contenidos vinculados a tecnologías, mientras que un 44% realizó en capacitaciones sobre otras temáticas.

## Y AQUELLAS QUE NO, ¿CUÁLES FUERON LAS CAUSAS?

ENCUESTA NACIONAL:  
BRECHA DIGITAL EN  
CONTEXTO COVID-19



MEDIA CHICAS

Y respecto a aquellas mujeres que respondieron no haberse capacitado, un 33% indicó que quiso capacitarse pero no pudo realizarlo debido a la falta de tiempo, mientras que un 27% no buscó acceder a capacitaciones en este contexto, y un 23% quiso acceder pero no pudo por razones económicas.

# Uso del tiempo en contexto de aislamiento

El contexto covid-19 a su vez implicó un aumento en el uso de tiempo destinado a distintas labores, más que todo en aquellas vinculadas a la desigualdad de géneros, como las tareas de cuidado o del hogar.

Aquí, previo a la pandemia, respecto al cuidado de personas, un 20% de las mujeres que participaron de la encuesta contestó destinar entre dos horas por día o más de dos horas, un 12% menos de dos horas diarias, y un 68% afirmó no destinar tiempo alguno. Pero:



Respecto a las tareas destinadas al hogar, antes de la cuarentena, un 32% de aquellas afirmó utilizar dos horas o más de su tiempo, un 63% menos de dos horas a dicha labor, siendo solamente un 5% aquellas que afirmaron no destinar horas a este tipo de actividades.

Aquí, durante el aislamiento:



En cuanto al tiempo destinado al estudio, previo a la pandemia, un 43% contestó destinar más de dos horas por día al mismo, un 34% menos de dos horas diarias, y un 24% afirmó no encontrarse estudiando.

Respecto a aquellas mujeres encuestadas si dedicaban horas por día a esta actividad:





Sobre las horas destinadas a actividades de ocio, previo a la pandemia, un 49% respondió dedicar entre 2 o más horas por día, un 46% menos de 2 horas por día, y un 5% afirmó no destinar horas a este tipo de actividades.

Pero durante la cuarentena:



Por último, en cuanto a las horas dedicadas a las actividades laborales, previo a la pandemia, un 43% respondió dedicar entre 6 a 8 horas por día, un 24% más de 8 horas diarias, un 14% menos de 6 horas, mientras que un 19% afirmó no trabajar.

Respecto a aquellas mujeres que si se encontraban en situación de empleabilidad, durante la cuarentena:

ENCUESTA NACIONAL: BRECHA DIGITAL EN  
CONTEXTO COVID-19



Casi el  
**40%**

respondió que las horas destinadas a  
las actividades laborales **también**  
**aumentaron**

MEDIA  CHICAS

# Sector privado en contexto covid-19

ENCUESTA NACIONAL: BRECHA DIGITAL EN CONTEXTO COVID-19



# 96%

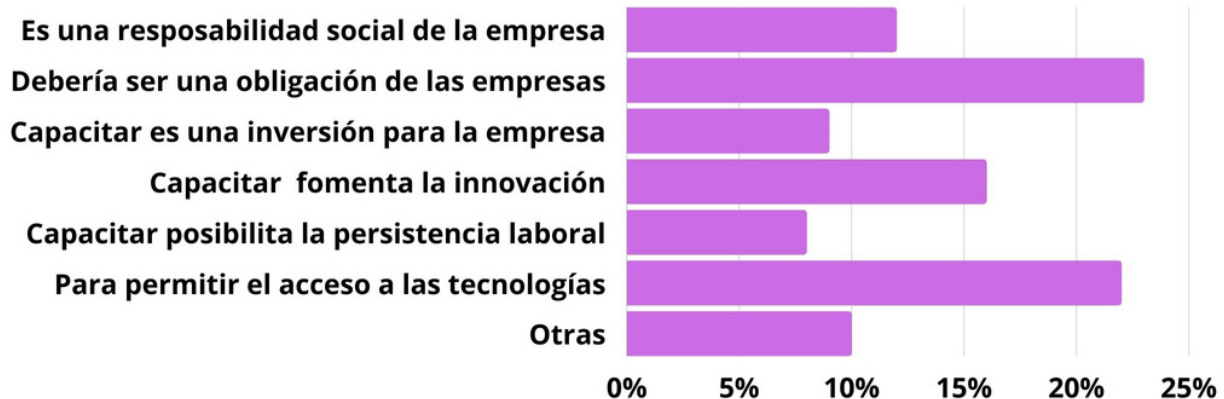
de las mujeres encuestadas consideró que **las empresas deben brindar formación para afrontar los desafíos digitales y de transformación tecnológica**

MEDIA  CHICAS

El sector privado también fue impactado por las consecuencias que implicó la pandemia. En esta línea, abordar la modalidad de trabajo remoto fue uno de los mayores desafíos, donde cada empresa afrontó la necesidad de reestructuración y de posibilitar así las necesidades básicas (como computadoras o servicios de conexión), y las capacitaciones necesarias para continuar abordando la aceleración digital y la virtualidad impuesta. Y aquí, el 96% de las mujeres encuestadas consideró que las empresas debieron asumir dicha responsabilidad.

MEDIA  CHICAS

## ¿POR QUÉ?

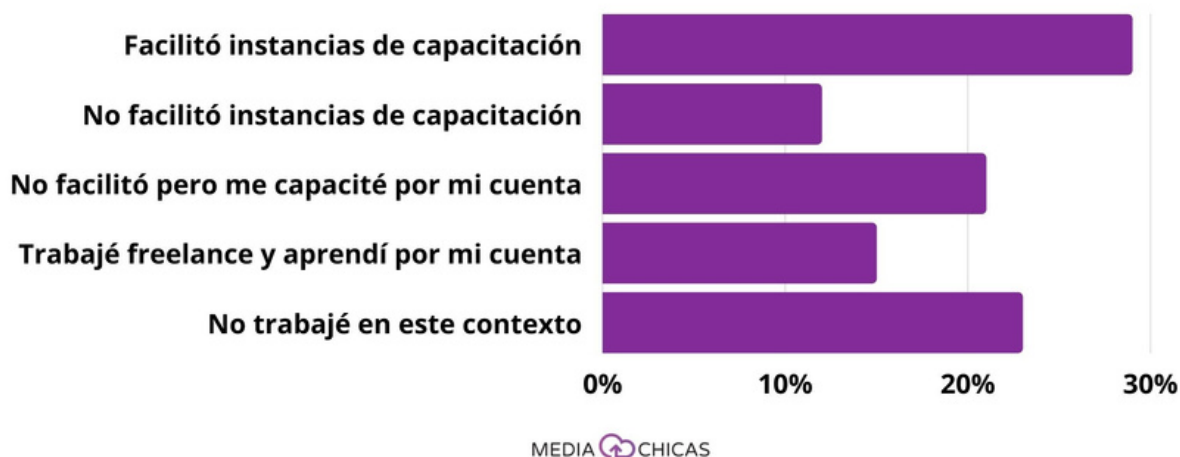


MEDIA CHICAS

Entre las razones expuestas a esta afirmación, un 24% de dichas mujeres opinó que aquello corresponde a una obligación de la empresa. Por otro lado, un 22% de las mismas contestó que es necesario esta intervención del sector en este contexto para posibilitar el acceso a la tecnología. También, se destacaron las elecciones sobre la necesidad de capacitar para fomentar la innovación, asumida por un 16% de las encuestadas, y de considerar que también ello debe ser tenido en cuenta como una acción de responsabilidad social por parte de las empresas, de acuerdo a un 12% de las mismas.

## ¿TU EMPRESA BRINDÓ CAPACITACIONES EN ESTE CONTEXTO?

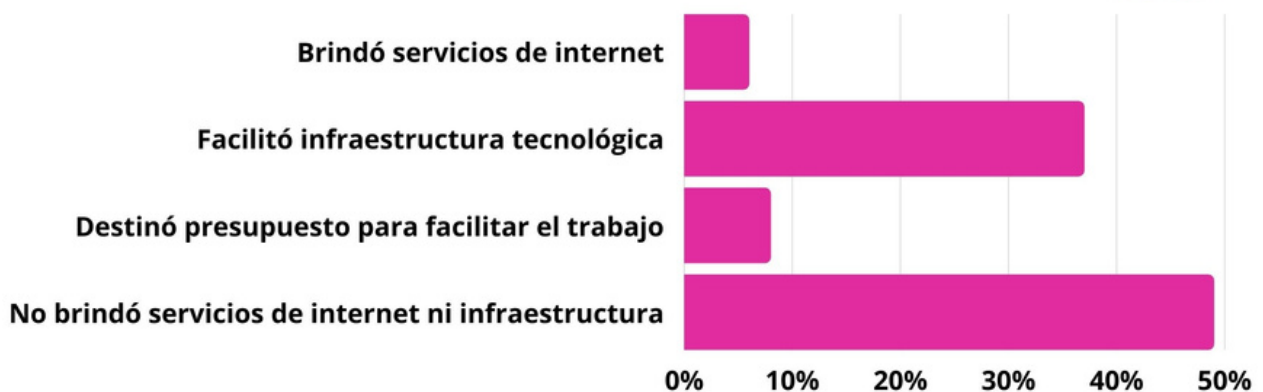
ENCUESTA NACIONAL:  
BRECHA DIGITAL EN  
CONTEXTO COVID-19



Respecto a las acciones de capacitación digital brindadas, un 29% de las encuestadas afirmó que la empresa les facilitó instancias de capacitación u formación. Un 21% de ellas afirmó que no contaron con dicha posibilidad y se capacitaron por su cuenta. Mientras también es menester destacar un 23% de estas mujeres respondió no haber trabajado en este contexto, el cual derivó no solamente en una crisis sanitaria, sino también económica y social.

## ¿Y BRINDÓ INFRAESTRUCTURA PARA AFRONTAR EL TRABAJO DESDE CASA?

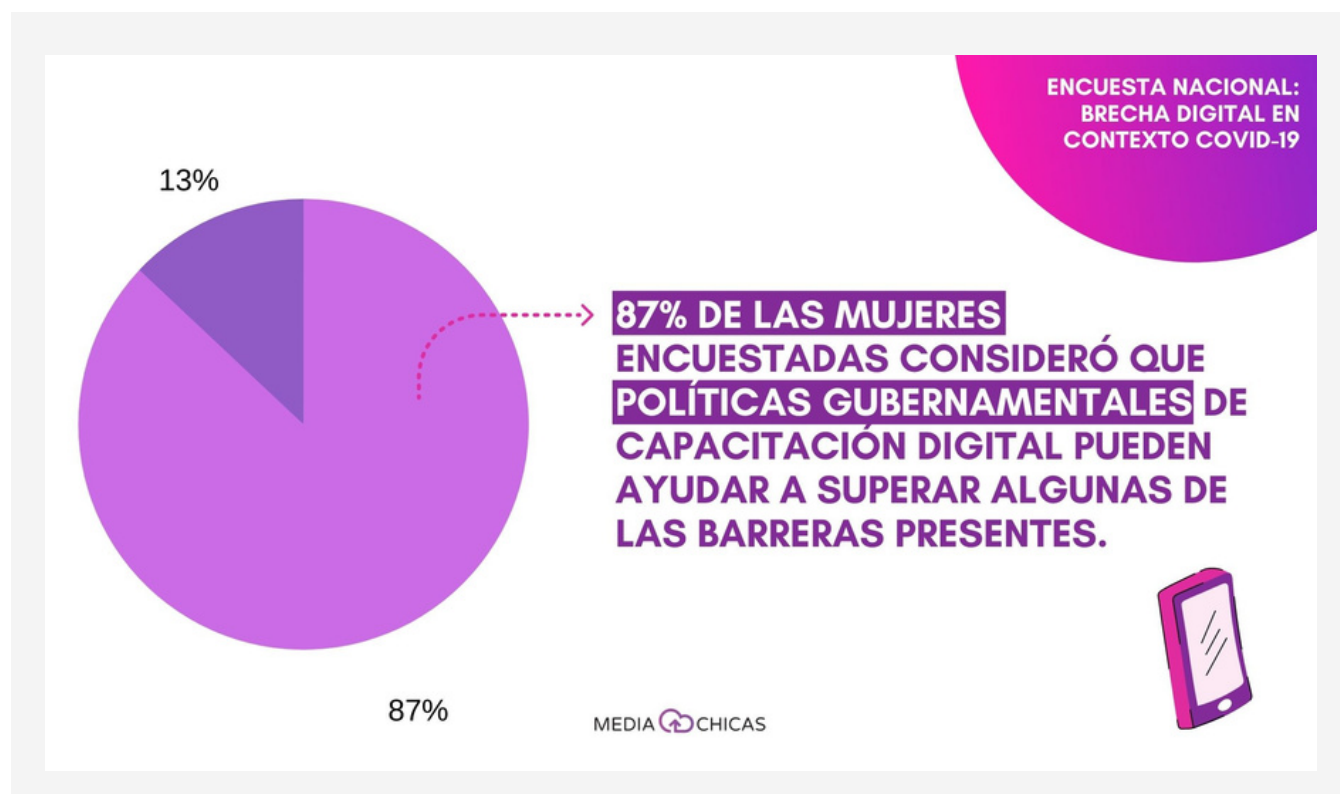
ENCUESTA NACIONAL:  
BRECHA DIGITAL EN  
CONTEXTO COVID-19



MEDIA  CHICAS

Y por último, se indagó en las mujeres encuestadas si la empresa bajo la cual se encontraban trabajando en relación de dependencia les facilitó infraestructura tecnológica (como computadoras, notebooks y servicios de internet) para posibilitar el trabajo remoto. Aquí, un 49% de las mismas afirmó que su empresa no facilitó ninguno de aquellos. Por otro lado, un 37% de ellas afirmó haber accedido a infraestructura, mientras que lo que respecta a servicios de conexión, solamente un 6% los brindó y un 8% destinó un presupuesto extra de asistencia.

# Políticas de inclusión digital



A pesar de algunas medidas llevadas a cabo en el territorio nacional, es prioritario promover una agenda con perspectiva de género. Así, entre la totalidad de las mujeres encuestadas, predominó una opinión mayoritaria sobre la necesidad de implementar políticas públicas de acceso y capacitación a las nuevas tecnologías, y la responsabilidad gubernamental para promover agendas digitales inclusivas desde este enfoque.

-----> **POLÍTICAS  
GUBERNAMENTALES:**

ENCUESTA NACIONAL:  
BRECHA DIGITAL EN  
CONTEXTO COVID-19



**PARA ACORTAR BRECHAS DE DESIGUALDAD**

**BRINDANDO POLÍTICAS EDUCATIVAS**

**PARA PERSONAS SIN RECURSOS ECONÓMICOS  
SUFICIENTES**

MEDIA  CHICAS

Y entre quienes contestaron afirmativamente, predominan la necesidad de brindar políticas educativas respectivas al ámbito digital; la importancia de asegurar el acceso igualitario a las tecnologías a quienes no cuenten con los recursos económicos suficientes; y la urgencia de promover medidas que permitan acortar las brechas que fomentan la desigualdad en estos espacios.




# Conclusiones finales

## Hacia una inclusión digital con perspectiva de género

La crisis sanitaria, social y económica derivada por el covid-19 visibilizó con mayor énfasis las brechas digitales existentes, exacerbando así las desigualdades vigentes y resultando las mujeres uno de los sectores de mayor impacto.

En este contexto, la modalidad de actividades remotas determinó la urgencia de contar con un acceso igualitario a la infraestructura necesaria y a la vez democratizar los conocimientos digitales para garantizar un uso equitativo, correcto y adecuado de las tecnologías.


Pero aquí, las inequidades debido al género se hicieron evidentes, como la percepción de la falencia de acciones a implementar.



Primero y acorde a los resultados, un mayor porcentaje de las mujeres encuestadas reconoció contar con un acceso limitado a la tecnología, ante la falta de acceso al desarrollo de habilidades digitales y a la infraestructura tecnológica, la cual resultó en gran parte compartido en aquellas mujeres con hijos/as para cumplir con las actividades diarias, dos ejes que evidencian la brecha digital de género.

Por otro lado, si bien la virtualidad permitió que varias de las mujeres que participaron puedan capacitarse, particularmente en torno a temáticas vinculadas a tecnología, aquellas que no pudieron realizarlo, alegaron, entre varias razones, aquellas económicas, y la falta de tiempo.


En esta línea, y vinculado a ello, el uso del tiempo en tareas cotidianas, como en aquellas históricamente feminizadas, evidenció un claro distanciamiento entre el contexto previo a la cuarentena, y aquel vivenciado durante la misma, donde este se incrementó en torno a las tareas vinculadas al hogar, al cuidado de personas, como también a las actividades laborales y a las académicas.



Y en este sentido, las desigualdades no se reflejaron solamente en el acceso al ecosistema digital, sino en aquellas áreas históricamente predominantes asociadas a la socialización de géneros y a los roles asignados acorde al mismo.

Ante estas problemáticas, la capacidad de respuesta correspondiente al sector público y privado fue primordial, pero distó en varios ejes de estar acorde a la situación.


Por un lado, y respecto al sector privado, casi la totalidad de las mujeres encuestadas coincidió en que las empresas u organizaciones debieron asumir la responsabilidad social en torno a los procesos de aceleración digital y a la virtualidad impuesta para el trabajo. Y si bien, aquí un porcentaje mayoritario de ellas aseguró que las mismas brindaron instancias de capacitación o formación para hacer frente a estos procesos, en torno al acceso a la infraestructura, como a computadoras y servicios de conexión, la mitad de las mujeres coincidió en la falta de facilitación.



Respecto al sector público, en esta línea, imperó principalmente la opinión sobre la necesidad del fortalecimiento de las políticas públicas y medidas adecuadas que promuevan la igualdad de acceso digital, desde una perspectiva interseccional y de géneros.

Este análisis concluye en la celeridad que impuso este contexto en la necesidad de afrontar todo proceso de inclusión digital como parámetro necesario para la inclusión social, la cual debe repensarse de manera transversal y desde una base que contemple la equidad, una tarea competente a todos los actores y sectores involucrados en los ámbitos científicos y tecnológicos.

Pero a su vez también demostró la urgencia de contar con datos que nos permitan conocer e incidir sobre esta problemática, los cuales sean abordados desde un enfoque de géneros y permitan generar acciones basadas en evidencia para el impacto social.



Desde **Media Chicas** y **Fundación Conocimiento Abierto**, sustentamos nuestros lineamientos de incidencia y trabajo colaborativo de acuerdo a los Objetivos y Metas de Desarrollo Sostenible (ODS), donde mejorar el acceso y uso de las tecnologías es fundamental para promover el empoderamiento real de las mujeres. En este sentido, la igualdad de género no sólo es un derecho humano esencial, sino es uno de los fundamentos necesarios para la construcción de un mundo próspero y sostenible.

De esta manera, la transformación digital recurrente debe incorporar en sí una perspectiva de géneros que involucre la transversalización de la misma, para así fomentar la participación activa de las mujeres, y su intervención e integración en toda acción, medida o política que involucre la construcción colectiva de espacios equitativos e igualitarios, nuestra meta conjunta camino hacia la consecución de la agenda 2030.





MEDIA  CHICAS



[www.mediachicas.org](http://www.mediachicas.org)

[www.conocimientoabierto.org](http://www.conocimientoabierto.org)

[hola@mediachicas.org](mailto:hola@mediachicas.org)

