

LES ÉCHOS D'IGC

ACTUALITÉS GEOPOLITIQUES DU JOUR

LE RECAP

DE LA SEMAINE DU 17 AU 30 JUIN

Numéro
Spécial

- **Attentat au Burkina Faso et remise**
- **L'exemple paramilitaire Russe**
- **Une guerre entre le Rwanda et la RDC ?**
- **Tentative de coup d'état en Bolivie**
- **Cyril Ramaphosa réélu**
- **Pression mise sur le Président William Ruto**
- **Crise en Nouvelle-Calédonie**
- **Régulation de l'IA en Europe**
- **Kim Jong Un et Vladimir Poutine**

2024



N°03





**L'AFRIQUE DANS LE MONDE,
LE MONDE EN AFRIQUE**

contact@interglobeconseils.org

Alors que la géopolitique mondiale continue de livrer ses équivoques, les récents événements en Afrique et au-delà illustrent les défis complexes auxquels nous sommes confrontés. En Afrique du Sud, la réélection de Cyril Ramaphosa malgré la première défaite législative de l'ANC depuis la fin de l'apartheid signale un paysage politique en évolution. L'alliance multipartite formée avec la DA et l'IFP reflète des tentatives de coalition pour une stabilité accrue.

Sur un autre front, l'arrivée des mercenaires russes de l'Africa Corps au Burkina Faso marque un tournant inquiétant. Ces forces paramilitaires, issues de la dissolution de Wagner, renforcent des régimes autoritaires et sapent les positions occidentales, compromettant les efforts de démocratisation et de respect des droits humains.

En Nouvelle-Calédonie, Emmanuel Macron appelle au dialogue pour apaiser une crise politique exacerbée par des réformes électorales controversées. Le besoin d'un nouveau contrat social est impératif pour résoudre les divergences profondes entre indépendantistes et loyalistes. Enfin, l'attaque meurtrière au Burkina Faso par le GSIM met en lumière les tensions croissantes et l'instabilité de la junte militaire, suscitant des préoccupations quant à un possible coup d'État.

Point supplémentaire : la Corne de l'Afrique est confrontée à une grave crise alimentaire, exacerbée par la sécheresse, les conflits et les chocs économiques. Des millions de personnes sont confrontées à la famine. Ces événements, bien que disparates, révèlent l'épaisseur du bouleversement géopolitique mondial.

"Le monde est un livre, et ceux qui ne voyagent pas n'en lisent qu'une page." - Saint Augustin



Sophonie Jed KOBOUDE

Membre du Conseil d'administration
d'InterGlobe Conseils

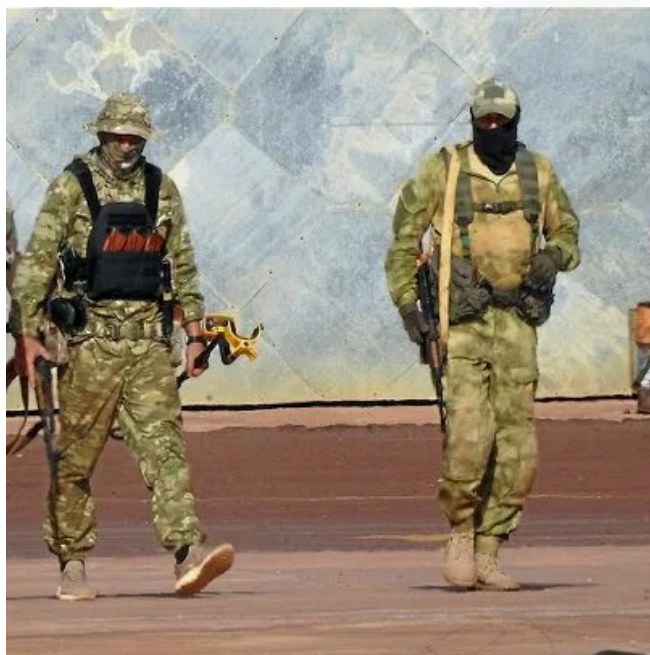
Attentat au Burkina Faso et remise en cause de la junte militaire

Le 11 juin, le GSIM a attaqué la caserne de Mansila au Burkina Faso, tuant 107 personnes, capturant 8 militaires et saisissant un arsenal. Cette attaque, en réponse aux exactions de l'armée burkinabè, a aggravé les tensions internes. Les forces armées, accusant le gouvernement de désinformation, ont vu la situation empirer avec le tir d'obus sur la télévision nationale le 19 juin. Des mercenaires russes et des militaires maliens ont été déployés dans la capitale pour soutenir la position du président Ibrahim Traoré.



© Donat Sorokin

Les forces étrangères et la sécurité Africaine : l'exemple paramilitaire Russe



© AP / SIPA

L'arrivée des mercenaires russes au Burkina Faso le 18 juin 2024 signale l'expansion de l'Africa Corps (ex-Wagner), qui supplante les forces occidentales. Dirigé par le SVR, ce groupe paramilitaire soutient des régimes autoritaires, exploite les ressources naturelles et perpétue des exactions. Indiquant l'importance pour les États africains de renforcer leurs capacités nationales de sécurité tout en faisant preuve de prudence vis-à-vis des interventions extérieures.

Demain, une guerre entre le Rwanda et la RDC ?

Depuis mai 2024, les tensions entre le Rwanda et la RDC augmentent avec des menaces de guerre et des accusations de soutien rwandais au M23. La RDC envisage des sanctions après des offensives contre ce groupe. Le conflit est exacerbé par le retrait de la MONUSCO et les limites des troupes de la SADC. Une aide militaire indirecte de la France pourrait être envisagée, tandis que la stabilisation requiert une meilleure sécurisation des frontières et des ressources en RDC.



© Paul Kagame/Flickr

Tentative de coup d'état en Bolivie : Une journée de tensions et de défis

Le 26 juin 2024, une tentative de coup d'État a éclaté à La Paz. Des soldats ont occupé la place Murillo, le général Juan José Zuniga a justifié l'action comme une réforme nécessaire de la démocratie. Le président Luis Arce a condamné l'événement, affirmant la nécessité de défendre la démocratie. Cette crise survient dans un contexte économique difficile et de tensions politiques internes à l'approche des élections de 2025, mettant la Bolivie face à des défis importants.



© AFP - Aizar Raldes

Crise en Nouvelle-Calédonie : Emmanuel Macron prône le dialogue et ferme les barrages

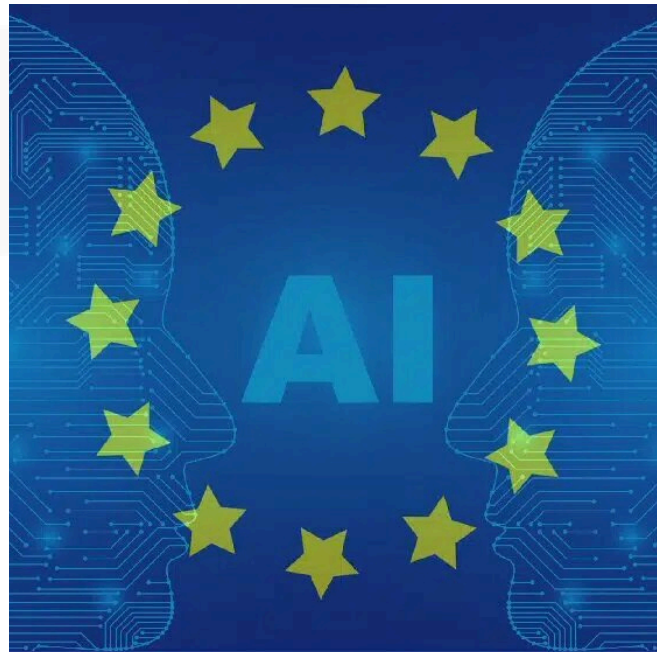


© AFP - Theo Rouby

Le 18 juin, Emmanuel Macron a exigé la levée des barrages en Nouvelle-Calédonie et a appelé au dialogue. Cette demande suit la suspension d'un projet de réforme électorale controversé. Alors que la situation commence à se stabiliser avec la réouverture des écoles et de l'aéroport, les violences ont causé d'importants dégâts, évalués à plus de 1,5 milliard d'euros. Les tensions entre indépendantistes et loyalistes restent élevées, et la crise n'est pas complètement résolue.

Vers une régulation de l'IA en Europe

Le 19 juin 2024, l'UE a lancé le comité chargé de superviser l'Artificial Intelligence Act (AI Act). Ce règlement, adopté en 2024, impose des normes pour assurer la sécurité et la transparence des systèmes d'IA, avec des interdictions pour les applications à risque élevé. L'objectif est de réguler l'IA tout en favorisant l'innovation. Le report par Meta de son outil d'IA en Europe met en lumière les tensions entre innovation technologique et protection des données personnelles.



© Tony

**Dirigeants autoritaires, mais accessibles ? :
La vidéo de Kim Jong Un et Vladimir Poutine**

Une vidéo virale montre Vladimir Poutine conduisant une Aurus offerte à Kim Jong Un. Postée par Pop Base sur Twitter, elle a été visionnée plus de 26 millions de fois, recevant de nombreux likes et retweets. Ce clip contribue à une image plus sympathique et accessible de ces dirigeants autoritaires, illustrant l'utilisation des médias sociaux comme outil de rebranding pour l'amélioration de image publique.



© KCNA / Reuters

| | Sécuritaires | | | Politiques | | | Sociales | | |
|--|--------------|--|---|--|---|---|----------|--|--|
| BURKINA FASO | ↗ | Augmentation des attaques terroristes | → | Erosion de la légitimité gouvernementale | ↗ | Tensions ethniques et religieuses | | | |
| AFRICA CORPS | ↗ | Déstabilisation régionale accrue ; Appropriation des ressources | ↗ | Consolidation de gouvernements autocratiques ; Dépendance stratégique vis-à-vis de la Russie | ↗ | Violations des droits de l'homme et exactions contre les civils | | | |
| RWANDA ET RDC | → | Conflit armé direct | ↗ | Escalade des tensions bilatérales ; | → | Perturbation des chaînes d'approvisionnement | | | |
| BOLIVIE | → | Soulèvements locaux | ↗ | Déstabilisation Institutionnelle | ↗ | Mécontentement social | | | |
| AFRIQUE DU SUD | ↗ | Escalade des conflits sociaux ; Radicalisation politique | ↗ | Difficultés de consensus et de coordination ; Lutttes de pouvoir | ↗ | Mobilisations sociales ; Polarisation sociale | | | |
| KENYA | ↗ | Perturbation de l'ordre public | ↗ | Erosion de la légitimité gouvernementale | → | Tensions sociales ; Diminution des opportunités économiques | | | |
| NOUVELLE CALEDONIE | ↗ | Conflits Localisés et Violences Sporadiques ; Tensions latentes | ↗ | Persistance des conflits politiques | ↗ | Détérioration des conditions de vie ; Récession locale prolongée, | | | |
| IA ACT (EUROPE) | ↗ | Compromission de la sécurité de l'information | → | Ralentissement le processus de régulation ; Incohérences dans l'application | ↗ | Déséquilibres dans l'innovation et l'adoption des technologies avancées. | | | |
| KIM JONG UN ET VLADIMIR POUTINE | ↘ | Influence sur la perception internationale ; Réévaluation de positions et stratégies diplomatiques | ↗ | Détournement de l'attention ; Biais de perceptions ; | → | Amélioration de la popularité et acceptabilité ; Compréhension simpliste des réalités politiques complexes. | | | |

↗ L'événement a une grande probabilité de se produire. Bien que pas entièrement certain, les conditions et les signes actuels indiquent que l'événement est probable et pourrait se matérialiser dans un délai relativement court.

→ L'événement a une probabilité modérée de se produire. Les conditions sont telles qu'il est possible que l'événement survienne, mais il dépend de plusieurs facteurs et incertitudes qui influencent son apparition.

↘ L'événement a une faible probabilité de se produire. Les conditions actuelles ne favorisent pas fortement l'événement, et bien qu'il ne puisse pas être complètement écarté, il est peu probable qu'il se produise à court terme.

Sécurité & Défense



Attentat au Burkina Faso et remise en cause de la junte militaire

Beuzen Titouan, Analyste Géopolitique Junior



Les forces étrangères et la sécurité Africaine : l'exemple paramilitaire Russe

Venturini Jérôme, Analyste géopolitique junior

Demain, une guerre entre le Rwanda et la RDC ?

InterGlobe Conseils



Tentative de coup d'état en Bolivie : Une journée de tensions et de défis

Léa Gentile-Kihani, Analyste Géopolitique Stagiaire

Politique & Société



Afrique du sud : le président Cyril Ramaphosa réélu

Clément Boilet, Analyste Géopolitique Junior

Kenya, la pression mise sur le Président William Ruto

Clément Boilet, Analyste Géopolitique Junior



Crise en Nouvelle-Calédonie : Emmanuel Macron prône le dialogue et ferme les barrages

Léa Gentile-Kihani, Analyste Géopolitique Stagiaire



Vers une régulation de l'IA en Europe

Rahma Turki, Analyste Géopolitique Junior et chargée de communication

“ Com tout est Com ”



Dirigeants autoritaires, mais accessibles ? : La vidéo de Kim Jong Un et Vladimir Poutine

Maya Saï, Analyste Communication Politique - Géopolitique

Adjaffi Mathieu
Responsable des publications



MARKETING DIPLOMATIQUE

Valorisation pour une meilleure visibilité diplomatique et internationale d'un pays.
Nation branding - soft power- attractivité politique, économique et touristique.

COMMUNICATION POLITIQUE ET STRATÉGIQUE

Stratégie politique, campagne électorale.
Communication de crise, communication d'influence, communication institutionnelle, lobbying.

COORDINATION DE COOPÉRATIONS DÉCENTRALISÉES ET INTERNATIONALES

Action extérieure des collectivités locales, coopération sud-sud, coopération Afrique-DOM TOM.

MANAGEMENT DE PROJETS

Evaluation des politiques publiques, intermédiation et accompagnement en développement international
Accompagnement de start-ups, associations, ONGs, PME, organisations publiques, Europe/Afrique/DOM TOM.

RECOMMANDATIONS POLITIQUES ET GÉOPOLITIQUES

Évaluation risque-pays et risque-entreprise
Fiches-pays pour organisations internationales, instituts et laboratoires de recherche, multinationales, fonds d'investissement, entreprises, banques, compagnies d'assurance, agences de voyages et de tourisme, particuliers.

FORMATIONS SUR MESURE

(avec des partenaires)

Gouvernance publique
Évaluation des politiques publiques
Communication électorale et politique
Communication territoriale
Action parlementaire et politique
Risques géopolitiques en contextes et marchés africains

NOTRE SAVOIR FAIRE
